



جامعة المجمعة
Majmaah University

المملكة العربية السعودية

وزارة التعليم

جامعة المجمعة

إدارة الخدمات الطبية

التقرير السنوي لإدارة الخدمات الطبية

للعام الجامعي 1440/1439 هـ

بِسْمِ اللَّهِ الرَّحْمَنِ الرَّحِيمِ

الفهرس

الصفحة	العنوان
٤	كلمة المدير التنفيذي للإدارة
الفصل التمهيدي	
٦	النشأة - الرؤية - الرسالة - القيم - الأهداف
٧	الهيكل التنظيمي
الفصل الأول : القوى البشرية للإدارة	
٩	بيانات بأعداد موظفي الخدمات الطبية
الفصل الثاني: الأنشطة والفعاليات	
١١	المركز الطبي الجامعي
١٣	العيادات الاستشارية
١٥	عيادات الخدمات الطبية في كليات الجامعة المختلفة
١٧	العيادات الطبية المتنقلة
٢٠	دور الخدمات الطبية في تعليم الطلاب والطالبات
الفصل الثالث: الانجازات	
٢٢	جائزة المركز السادس بجائزة معالي مدير الجامعة للمواقع الفرعية
الفصل الرابع: مؤشرات قياس الأداء والرؤى المستقبلية	
٢٤	الخطة التشغيلية
٢٥	المعوقات والصعوبات
٢٦	الرؤى المستقبلية لإدارة الخدمات الطبية

كلمة المدير التنفيذي للخدمات الطبية



بسم الله الرحمن الرحيم الحمد لله رب العالمين وصلى الله وسلم على نبينا محمد وعلى آله وصحبه
أجمعين

مما لا شك فيه أن إدارة الخدمات الطبية تحرص على تقديم رعاية صحية بأعلى المستويات لمنسوبي
الجامعة إضافة إلى خدمة المجتمع خلال الزيارات الميدانية للخدمات الطبية المتنقلة للقرى
والمشاركة في المحافل والمناسبات المحلية مستمدة الدعم اللامحدود من سعادة مدير الجامعة ومن
المشرف على الخدمات الطبية.

وخلال السنوات الماضية يظهر جليا التطور المستمر في الخدمات الطبية وزيادة أعداد العيادات
الطبية والمستفيدين من خدماتها وإننا لنحرص أشد الحرص على المحافظة على المكتسبات والعمل
على تطويرها.

ختاما نسأل الله العلي القدير أن يوفقتنا لما فيه خدمة ديننا ووطننا وأن يديم نعمه علينا إنه على كل
شي قدير.

الفصل التمهيدي

النشأة:

نشأت إدارة الخدمات الطبية بتاريخ ١٤٣٢/١/١ هـ وذلك بافتتاح معالي مدير الجامعة الدكتور خالد بن سعد المقرن ووضع اللجنة الأولى للخدمات الطبية التي امتدت لتغطي كل مباني الجامعة وفروعها.

الرؤية:

أن نرتقي إلى أعلى معايير الجودة في الرعاية الصحية ومواكبة التطورات العلمية بما يضمن تطبيق المعايير العالمية في ذات المجال.

الرسالة:

إتقان الأداء بما يتطلب العلم الحديث والالتزام بأخلاقيات المهن الطبية.

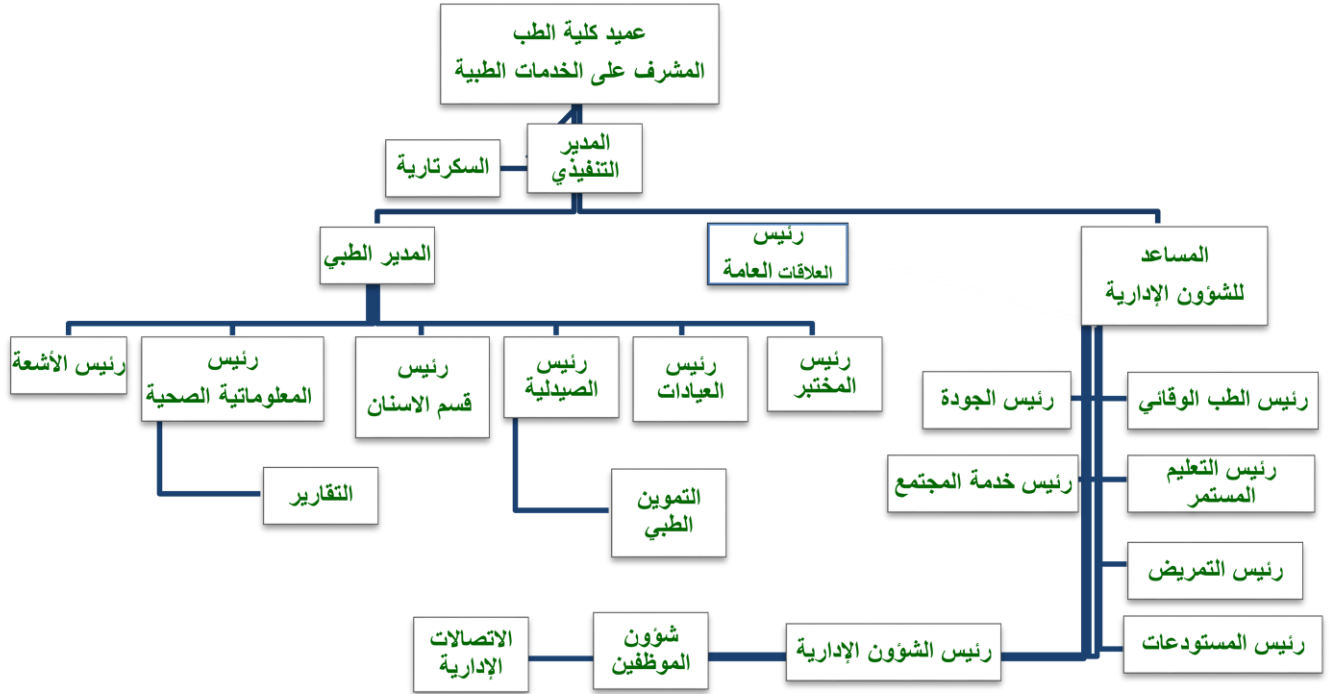
القيم:

المصداقية والعدالة والثقة والاحترام المتبادل.

الهدف:

تقديم الخدمة الطبية العلاجية والرعاية الصحية الأولية ذات الجودة العالية لمنسوبي الجامعة وطلابها، وأفراد المجتمع وتوفير ما يحتاجه المريض من أدوية وغيرها.

الهيكل التنظيمي لإدارة الخدمات الطبية:



شكل رقم ١ الهيكل التنظيمي لإدارة الخدمات الطبية

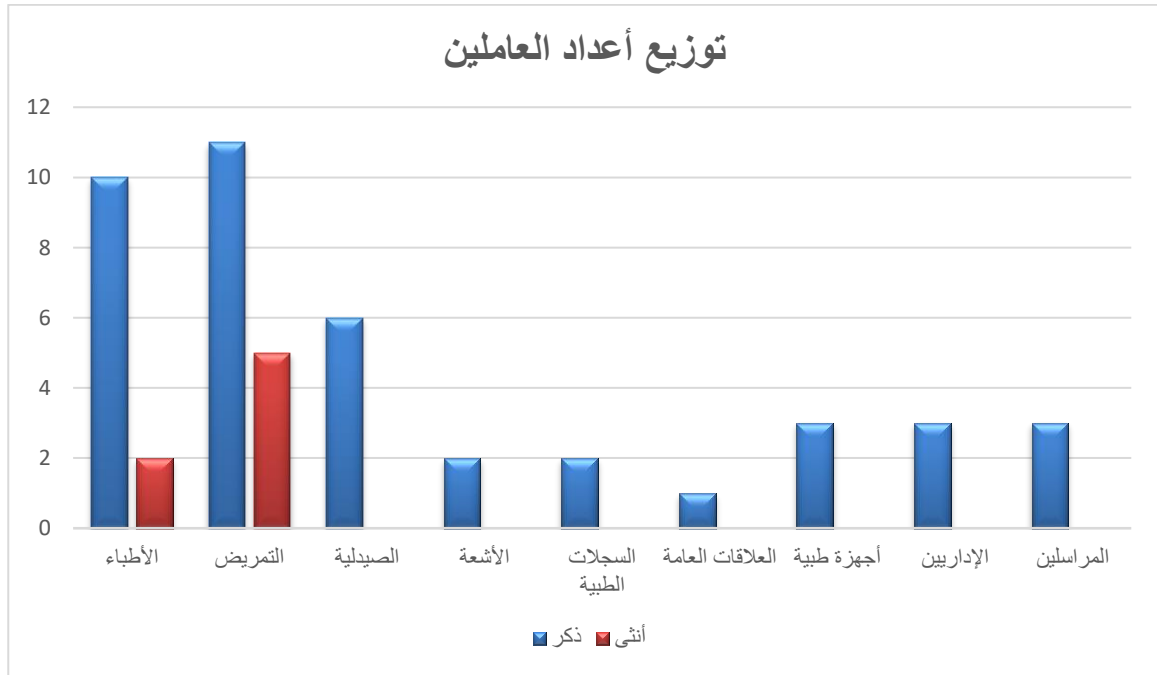
الفصل الأول

القوى البشرية للادارة

جدول بأعداد العاملين في إدارة الخدمات الطبية:

يوضح جدول (١) توزيع أعداد العاملين بإدارة الخدمات الطبية لعام ١٤٤٠ هـ

عدد الموظفين عام ١٤٤٠ هـ	أنثى	ذكر	الأقسام
١٢	٢	١٠	الأطباء
١٦	٥	١١	التمريض
٦	٠	٦	الصيدلية
٢	٠	٢	الأشعة
٢	٠	٢	السجلات الطبية
١	٠	١	العلاقات العامة
٣	٠	٣	أجهزة طبية
٣	٠	٣	الإداريين
٣	٠	٣	المراسلين
٤٨	٧	٤١	المجموع



الشكل (٢) توزيع أعداد العاملين بإدارة الخدمات الطبية

الفصل الثاني

الأنشطة والفعاليات

المركز الطبي الجامعي

بمحافظة المجمعة

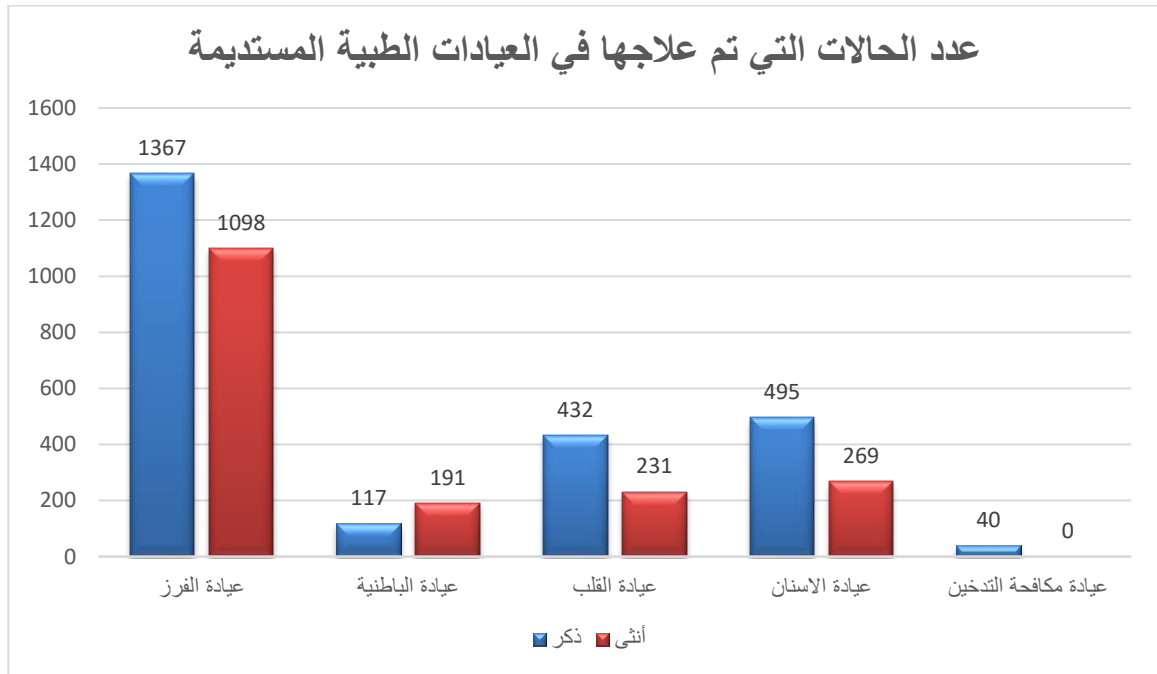
❖ المركز الطبي الجامعي يحتوي على:

- عيادات مستديمة.
- عيادات استشارية بالتعاون مع كلية الطب.

• العيادات المستديمة.

يوضح جدول (٣) إحصائيات عدد الحالات التي تم علاجها في العيادات الطبية المستديمة للعام الدراسي ١٤٤٠/١٤٣٩ هـ

العيادات	ذكر	أنثى	عدد الحالات المرضية
عيادة الفرز	١٣٦٧	١٠٩٨	٢٤٦٥
عيادة الباطنية	١١٧	١٩١	٣٠٨
عيادة القلب	٤٣٢	٢٣١	٦٦٣
عيادة الأسنان	٤٩٥	٢٦٩	٧٦٤
عيادة مكافحة التدخين	٤٠	٠	٤٠
المجموع	٢٤٥١	١٧٨٩	٤٢٤٠

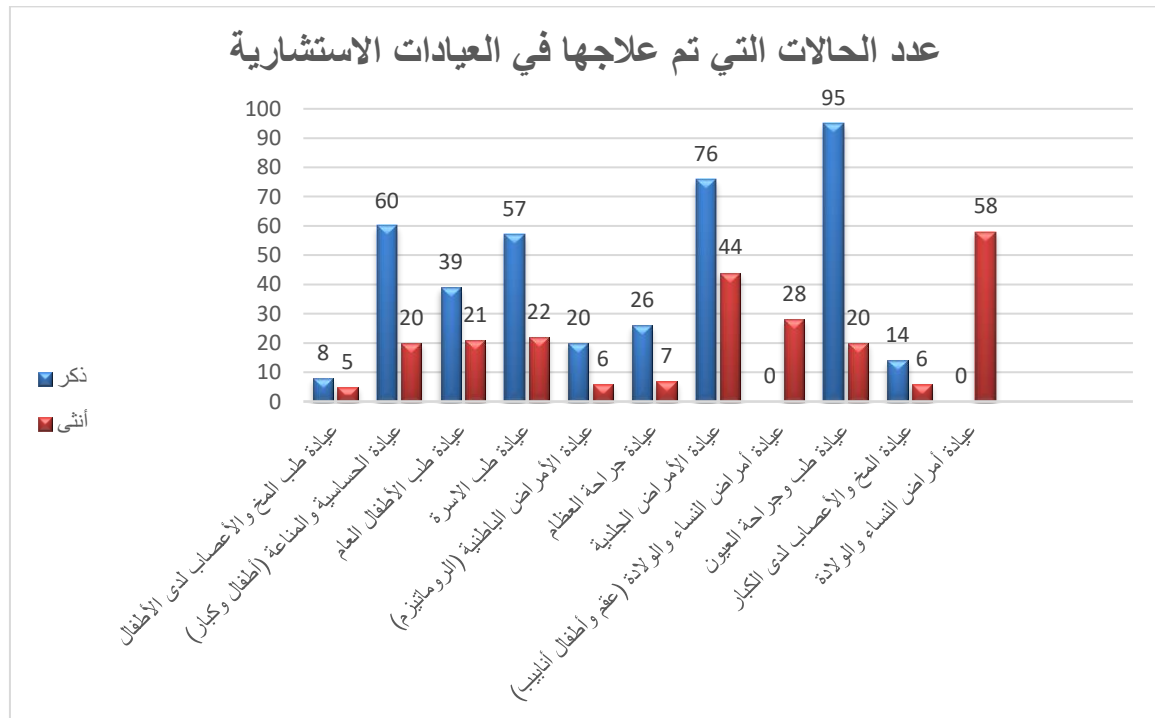


الشكل (٣) يوضح عدد الحالات التي تم علاجها في العيادات الطبية المستديمة

• عيادات استشارية بالتعاون مع كلية الطب.

يوضح جدول (٤) إحصائيات عدد الحالات التي تم علاجها في العيادات الاستشارية للعام الدراسي ١٤٣٩/١٤٤٠ هـ

عدد الحالات المرضية	أنثى	ذكر	العيادات الإستشارية
١٣	٥	٨	عيادة طب المخ والأعصاب (أطفال)
٨٠	٢٠	٦٠	عيادة الحساسية والمناعة (أطفال وكبار)
٦٠	٢١	٣٩	عيادة طب الأطفال العام
٧٩	٢٢	٥٧	عيادة طب الأسرة
٢٦	٦	٢٠	عيادة الأمراض الباطنية (الروماتيزم)
٣٣	٧	٢٦	عيادة جراحة العظام
١٢٠	٤٤	٧٦	عيادة الأمراض الجلدية
٢٨	٢٨	٠	عيادة أمراض النساء والولادة (عقم وأطفال أنابيب)
١١٥	٢٠	٩٥	عيادة طب وجراحة العيون
٢٠	٦	١٤	عيادة المخ والأعصاب (كبار)
٥٨	٥٨	٠	عيادة أمراض النساء والولادة (عام)
٦٣٢	٢٣٧	٣٩٥	المجموع



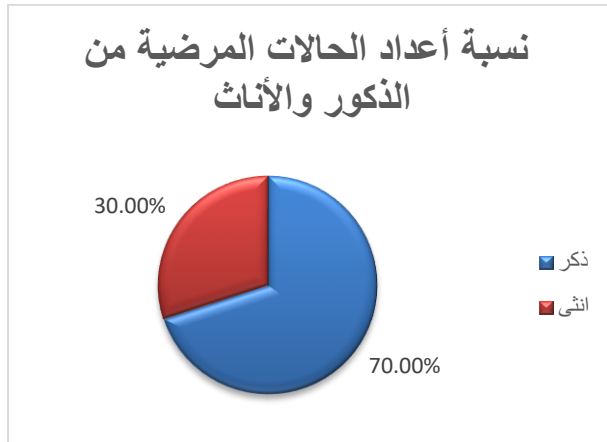
الشكل (٤) يوضح عدد الحالات التي تم علاجها في العيادات الاستشارية

**العيادات الطبية
في الكليات المختلفة**

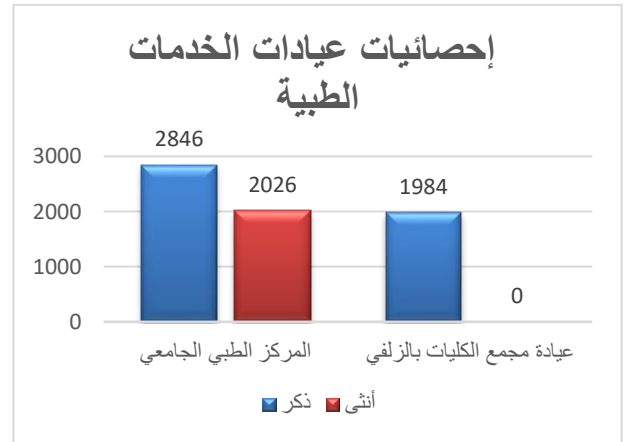
❖ عيادات الخدمات الطبية في كليات الجامعة المختلفة وهي على النحو التالي:
● عيادة مجمع الكليات بالزلفي (بنين)

يوضح جدول (٥) إحصائيات عدد الحالات التي تم علاجها في العيادات الطبية بالكليات والمركز الطبي الجامعي للعام الدراسي ١٤٤٠/١٤٣٩ هـ

إحصائيات الحالات للعام الدراسي ١٤٤٠/١٤٣٩ هـ	أنثى	ذكر	الجهة
٤٨٧٢	٢٠٢٦	٢٨٤٦	المركز الطبي الجامعي
١٩٨٤	٠	١٩٨٤	عيادة مجمع الكليات بالزلفي
٣٩	٣٤	٥	الحالات الإسعافية
٦٨٩٥ حالة	٢٠٦٠	٤٨٣٥	المجموع
%١٠٠	%٣٠	%٧٠	النسبة المئوية



شكل (٦) إحصائيات نسبة الذكور والإناث التي تم علاجهم في العيادات الطبية بالكليات والمركز الطبي الجامعي للعام الدراسي ١٤٤٠/١٤٣٩ هـ



شكل (٥) إحصائيات عدد الحالات التي تم علاجها في العيادات الطبية بالكليات والمركز الطبي الجامعي للعام الدراسي ١٤٤٠/١٤٣٩ هـ

العيادات الطبية المتنقلة

❖ العيادات الطبية المتنقلة:

تهدف الخدمات الطبية المتنقلة إلى المشاركة في المناسبات الوطنية ورفع مستوى الوعي الصحي وتعزيز الصحة العامة وكذلك اكتشاف الأمراض المبكرة والمساهمة في علاجها وكذلك المشاركة في أيام الصحة العالمية

• أبرز الأنشطة الموسمية وخدمة المجتمع التي قدمتها العيادات المتنقلة خلال العام الجامعي ١٤٣٩-١٤٤٠ هـ

جدول (٦) يوضح الأنشطة الموسمية وخدمة المجتمع التي قدمتها العيادات الطبية المتنقلة للعام الجامعي ١٤٣٩/١٤٤٠ هـ

النشاط	التاريخ	المكان	المستفيد	الهدف	عدد المستفيدين
معرض التوعوي للكشف المبكر عن سرطان الثدي	١٤٤٠/٢/٦ هـ	مول الجمعية	نساء المجتمع	توعية نساء المجتمع بخطر سرطان الثدي وطرق الوقاية منه والكشف المبكر عنه	٢٥٠
اليوم العالمي لمرضى السكري	١٤٤٠/٣/٥ هـ	كلية المجتمع بالجمعة	طلاب الكلية	تعريف مرض السكري وأسبابه وطرق علاجه	٩٠
برنامج تعزيز الصحة	١٤٤٤/٣/٢٧ هـ	مضمار المشاة بالجمعة	أفراد المجتمع	توعية أفراد المجتمع للاهتمام بصحتهم والحرص على الفحص الدوري لهم من قياس السكر وضغط الدم	٥٧
مبادرة جامعة بلا حوادث	١٤٤٠/٤/١٤ هـ	كلية العلوم والدراسات الإنسانية بمحافظة الغاط	منسوبي الكلية	توعية المجتمع من أخطار الحوادث وكيفية تجنبها	٦٠
بطولة الاتحاد السعودي للدراجات الهوائية	١٤٤٠/٤/٢٩ هـ	مدينة جلاجل	المشاركين بالبطولة	تقديم كافة الخدمات العلاجية والتثقيف الصحي للمشاركين	٣٤
معرض التوعية (وقاية) بالتعاون مع كلية الطب	١٤٤٠/٥/٩ هـ	مجمع الكليات بالزلفي	منسوبي وطلاب الكلية	توعية عن أضرار التدخين والمخدرات وأثرها السلبي على الصحة والمجتمع	٨٢
برنامج زيارة محافظات ومراكز المجاورة لمحافظة الجمعة	١٤٤٠/٨/٦-٢ هـ	محافظة الغاط والزلفي ومركز مليح وام الشيح	أفراد المجتمع	تقديم خدمات علاجية ومحاضرات توعوية وتثقيفية في مدارس البنين والبنات وتم عمل زيارات منزلية للمرضى كبار السن.	٤٤٣
مؤتمر التعليم العالي	١٤٤٠/٨/٨-٤ هـ	الرياض	زوار المؤتمر	تقديم الخدمات العلاجية والتثقيف الصحي بمشاركة بنك أصدقاء الدم بالجامعة	٩٤
برنامج جمعية حياة للتوعية عن التدخين	١٤٤٠/٩/١٦ هـ	حوطة سدير	أفراد المجتمع	تقديم خدمات علاجية وتثقيفية عن التدخين	٤٨

٩	تقديم الخدمات العلاجية للمشاركين	المشاركين بالدوري	المجمعة	١٤٤٠/٦/٢-٣ هـ	دوري كرة القدم بجامعة المجمعة
---	-------------------------------------	----------------------	---------	---------------	----------------------------------



(٢)



(١)

صورة (٢-١) للأنشطة الموسمية وخدمة المجتمع التي قدمتها العيادات المتنقلة خلال العام الجامعي ١٤٣٩-١٤٤٠ هـ

دور الخدمات الطبية
في
تعليم الطلاب والطالبات

❖ دور الخدمات الطبية في تدريس وتدريب الطلاب والطالبات:

شاركت الخدمات الطبية في العملية التعليمية لطلاب كلية الطب من خلال تكليف بعض أطباء الخدمات الطبية بتقديم محاضرات طبية وتدريب الطلبة على فحص الحالات المرضية وتشخيص الأمراض وعلاجها من خلال الحالات المرضية لمراجعي المركز الطبي الجامعي، وكذلك تعليم الطلبة على كيفية استعمال بعض الأجهزة الطبية المتوفرة بالمركز والحالات التي تستعمل بها كما تشارك في تقييم طلاب كلية الطب من خلال الاختبارات السنوية.

الفصل الثالث الانجازات

● الخدمات الطبية تحصل على المركز السادس بجائزة معالي مدير الجامعة للمواقع الفرعية.
حصلت إدارة الخدمات الطبية على المركز السادس في مسابقة جائزة معالي مدير الجامعة للمواقع الفرعية وتم تسليم الجائزة من قبل معالي مدير الجامعة في الحفل الذي أقيم يوم الأحد ١٦ شعبان ١٤٤٠ هـ في المسرح الرئيس بالمدينة الجامعية.



صورة (٣) حصول إدارة الخدمات الطبية على المركز السادس لجائزة معالي الجامعة للمواقع الفرعية

الفصل الرابع

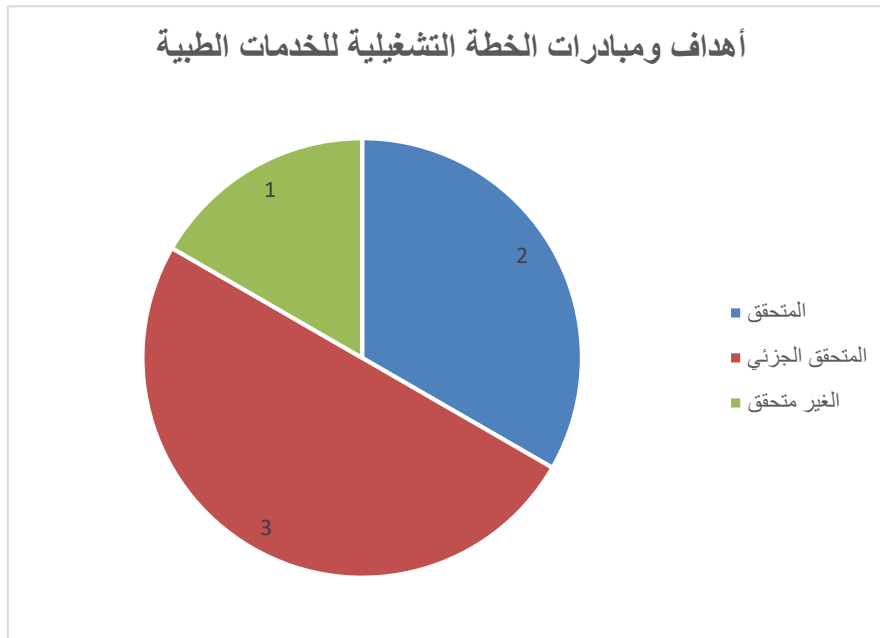
مؤشرات قياس الأداء والرؤى المستقبلية

❖ قامت إدارة الخدمات الطبية بإعداد الخطة التشغيلية للفترة من ١٤٤٠/١/١ إلى ١٤٤٠/١٢/٣٠ هـ ويوضح الجدول التالي أهداف ومبادرات الخطة.

جدول (٧) أهداف ومبادرات الخطة التشغيلية للخدمات الطبية

ملاحظات	عدد المبادرات			الهدف التفصيلي	الهدف الاستراتيجي
	الغير متحقق	المتحقق جزئيا	المتحقق		
تأخير بصرف السلفة المعتمدة للخطة التشغيلية	١	٣	٢	الإجمالي	رفع مستوى الوعي الصحي وتعزيز الصحة العامة
					خدمة المجتمع والمسئولية الاجتماعية

من الجدول السابق يتضح أن الخدمات الطبية لديها (٦) مبادرة تغطي (1) أهداف تفصيلية و(1) أهداف استراتيجية للجامعة، وحققت منها (٥) بنسبة ٨٠% ولم يتحقق (١) بنسبة ٢٠% وهكذا.



الشكل (٧) يوضح عدد أهداف ومبادرات الخطة التشغيلية

جدول (٨) يبين ما تم تنفيذه من الخطة التشغيلية لعام ١٤٤٠ هـ

م	المبادرة / النشاط	المستهدف	المتحقق	ملاحظات
١	أيام الصحة العالمية	١٠	٧	٣ أيام بسبب تأخير اعتماد الخطة
٢	حملات التبرع بالدم	٣	٣	-
٣	أنشطة عمادة شؤون الطلاب الرياضية	٢	٢	-
٤	زيارات القرى والهجر والمنتزهات بالقرب من محافظة المجمعة	١٠	٦	٤ زيارات لم تنفذ بسبب ضيق الوقت
٥	برنامج الاستشاري الزائر	٥	٣	بسبب التأخير اعتماد الخطة
٦	إقامة الفعالية الصحية داخل المحافظة	١	٠	بسبب ضيق الوقت وتأخير اعتماد الخطة

❖ المعوقات والصعوبات التي واجهت الإدارة ومقترحات التحسين:

■ المعوقات داخل المركز الطبي:

جدول (٩) يوضح المعوقات وطرق التحسين داخل المركز الطبي

المعوقات والصعوبات	مقترحات التحسين
عدم وجود غرف عيادات كافية في المبنى حيث أن المبنى ليس مصمماً كمركز طبي جامعي	إيجاد مبنى مصمم هندسياً وعلمياً كمركز طبي جامعي يليق بصرح الجامعة
عدم وجود غرفة عمليات صغرى بالمركز الطبي الجامعي	إنشاء غرفة عمليات صغرى علماً أنه يوجد أجهزة وأدوات لتجهيز لمثل هذي الغرفة وينقصها فقط المكان
حاجة موظفي الخدمات الطبية لدورات وبرامج تدريبية متخصصة	العمل على تأمين دورات وبرامج متخصصة لموظفي الإدارة

■ المعوقات خارج المركز الطبي:

جدول (١٠) يوضح المعوقات وطرق التحسين خارج المركز الطبي

المعوقات والصعوبات	مقترحات التحسين
عدم وجود مظلات بمواقف السيارات للإسعافات والموظفين مما أتلّف محتويات الإسعافات والشكل الخارجي لها	تم طلبها ولم تنفذ لأهميتها ونتمنى وضع مظلات لسيارات الإسعاف والموظفين لحمايتها من الشمس والظواهر الجوية المختلفة

❖ الرؤى المستقبلية لإدارة الخدمات الطبية

تهتم الإدارة بمستقبل الخدمات الطبية عن طريق تحقيق الرؤى الآتية:

- التوسع في تقديم الخدمات العلاجية والنوعية في محيط أوسع من منتسبي الجامعة ليشمل المجتمع المحلي والمناطق التي لا تتوفر بها الخدمات العلاجية معتمداً على الكادر الطبي المميز المدرب في الجامعة.
- عمل شراكة دائمة مع المجتمع المحلي وفتح الأبواب للوصول إلى محتاجي الخدمات العلاجية وتقديمها لهم
- تفعيل دور الخدمات الطبية في الرعاية الصحية الأولية من حيث الكشف المبكر عن العدوى ومراقبة الوضع البيئي والصحي للمرافق العامة وذلك من خلال التثقيف الصحي والكشف المبكر عن الأمراض وعمل برنامج فحص جماعي لبعض الأمراض
- المشاركة الفعالة بالعملية التعليمية لطلاب كلية الطب والأطباء المقيمين وطلاب العلوم الطبية التطبيقية والعمل على توفير كادر طبي مؤهل.