

بسم الله الرحمن الرحيم

Kingdom of Saudi Arabia
Ministry of Higher Education
Majmaah University
College Of Sciences
Department of Mathematics



المملكة العربية السعودية
وزارة التعليم العالي
جامعة المجمعة
كلية العلوم
قسم الرياضيات

(12)

مؤشرات قياس الأداء والمقارنة المرجعية

قسم الرياضيات

كلية العلوم بالزلفي



جامعة المجمعة
Majmaah University

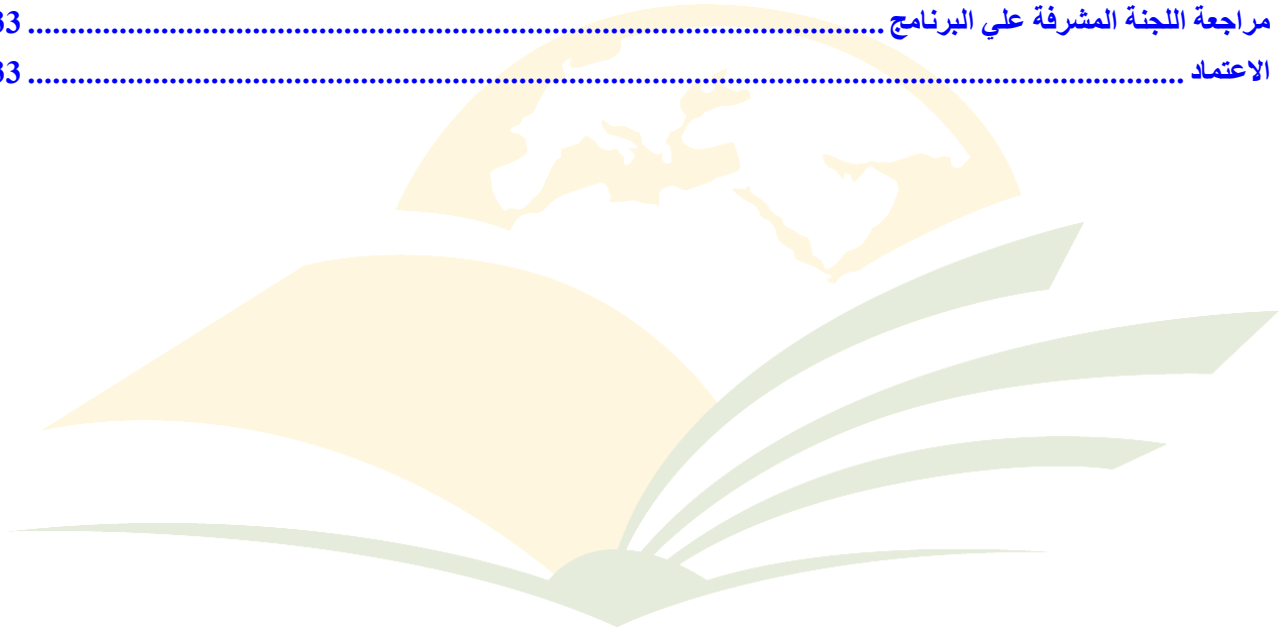
د. أحمد المعاصري



المحتويات

6	مقدمة
6	أولا مؤشرات قياس الأداء
6	أهمية مؤشرات قياس الأداء
7	أنواع مؤشرات قياس الأداء
7	مصطلحات وتعريف
8	كيفية اختيار مؤشرات قياس الأداء بجامعة المجمعة
10	مؤشرات الأداء لبرنامج الرياضيات عام 1434-1435
10	المؤشر 1: تقييم الطلبة الكلي لجودة التعلم في الجامعة
10	المؤشر 2: نسبة أعداد الطلبة إلى أعداد أعضاء التدريس
11	المؤشر 3: نسبة أعضاء هيئة التدريس الذين يحملون مؤهلات درجة دكتوراه مصادق عليها
12	المؤشر 4: نسبة الطلبة الداخليين في برامج البكالوريوس الذين أكملوا الحد الأدنى من المدة بنجاح
12	المؤشر 5: نسبة أعداد الطلبة إلى أعداد الكادر الإداري
13	المؤشر 6: تقويم الطلبة للإرشاد الطلابي والأكاديمي
13	المؤشر 7: عدد عناوين الكتب في المكتبة نسبةً لعدد الطلبة
13	المؤشر 8: نسبة أعضاء هيئة التدريس السعوديين إلى إجمالي أعضاء هيئة التدريس
14	المؤشر 9: نسبة عدد الفنيين إلى عدد المعامل والمختبرات بالجامعة
14	المؤشر 10: عدد الخدمات الإلكترونية التي توفرها الجامعة لمنسوبيها
15	المؤشر 11: مستوى الرضا الوظيفي لأعضاء هيئة التدريس
15	المؤشر 12: نسبة رضاء المستفيدين من الخدمات الإدارية بالجامعة
15	المؤشر 13: نسب النمو في أعداد المقبولين في الجامعة بعدد فروعها
16	المؤشر 14: تقدير الطلبة العام لجودة المقررات
16	المؤشر 15: نسبة الطلبة الداخليين بالبرامج الذين أكملوا السنة الأولى بنجاح
16	المؤشر 16: تقييم الطلبة لخدمات المكتبة
17	المؤشر 17: نسبة أعضاء هيئة التدريس بدوام كامل الذين لديهم على الأقل بحث واحد محكم في السنة الماضية
17	المؤشر 18: عدد برامج التثقيف المجتمعي المقدمة نسبةً لعدد الاقسام
18	المؤشر 19: عدد الأنشطة الطلابية التي تعقد سنوياً
18	المؤشر 20: عدد برامج رعاية الطلبة ذوي الاحتياجات الخاصة
18	المؤشر 21: عدد البرامج التدريبية التي تنفذها الجامعة لأعضاء هيئة التدريس والإداريين في مجالات المعرفة المتجددة
19	المؤشر 22: عدد الاقسام الإدارية التي لديها تنظيم إداري متكامل إلى إجمالي عدد الاقسام

- المؤشر 23:نسبة التشغيل الذكي لمرافق وامكانيات قسم الرياضياتكلية العلوم بالزلفي..... 19
- المؤشر 24 : نسبة المقررات التي يجرى فيها تقويم للطلبة خلال العام الدراسي 20
- المؤشر 25 : نسبة البرامج الخاضعة لمراجعة داخلية مستقلة..... 21
- المؤشر 26: نسبة البرامج الخاضعة لمراجعة خارجية مستقلة لمستويات تحصيل الطلبة 21
- المؤشر 27: نسبة الخريجين من برامج البكالوريوس الذين في مدة 6 أشهر من التخرج 21
- المؤشر 28: عدد أجهزة الحاسب الآلي الموفرة لكل طالب قسم الرياضيات 22
- ثانيا المقارنة المرجعية..... 23**
- المقارنة مع الذات 24
- المقارنة مع البرامج المناظرة المعتمدة 30
- الاعداد والمراجعة..... 32**
- اعداد لجنة الجودة والاعتماد الاكاديمي 32
- مراجعة اللجنة المشرفة علي البرنامج 33
- الاعتماد 33



مقدمة

في إطار الاهتمام بتطوير أداء البرامج والمؤسسات التعليمية توفر مؤشرات قياس الأداء بيانات إحصائية ومعلومات تمكن صاحب القرار من قياس مدى التقدم في تحقيق الأهداف الاستراتيجية، وتسهيل اتخاذ القرار المبني على البراهين .

ثم تأتي المقارنة المرجعية Benchmark ، لقياس وتقييم أداء هذه المؤسسات، وتحديد نواحي القصور فيها، بالمقارنة بالآخرين، والعمل على معالجتها، وتحقيق الجودة في أداء الخدمات التعليمية. وقد انتشر تطبيق هذا المدخل في الوحدات المحلية في السنوات الماضية في العديد من الدول مثل الولايات المتحدة الأمريكية، وبريطانيا، واليابان.

فمؤشرات الأداء والمقارنة المرجعية هي الأداة القوية في مساندة البرامج المؤسسات التعليمية على تنظيم قدراتها على تطوير كل العمليات الداخلية، لكي تكون في القمة وحائزة على رضا المواطن وذات كفاءة عالية.

أولا مؤشرات قياس الأداء

أهمية مؤشرات قياس الأداء

1. ضبط وقياس مدى التقدم نحو تحقيق الأهداف الاستراتيجية
2. مساعدة أصحاب الصلاحية في اتخاذ القرارات المبنية على معلومات صحيحة ودقيقة
3. مراقبة الأداء بغرض المقارنة مع برامج وجامعات أخرى
4. ضمان الشفافية والمحاسبية
5. تسهيل عملية التقويم المؤسسي والبرامجي.

أنواع مؤشرات قياس الأداء

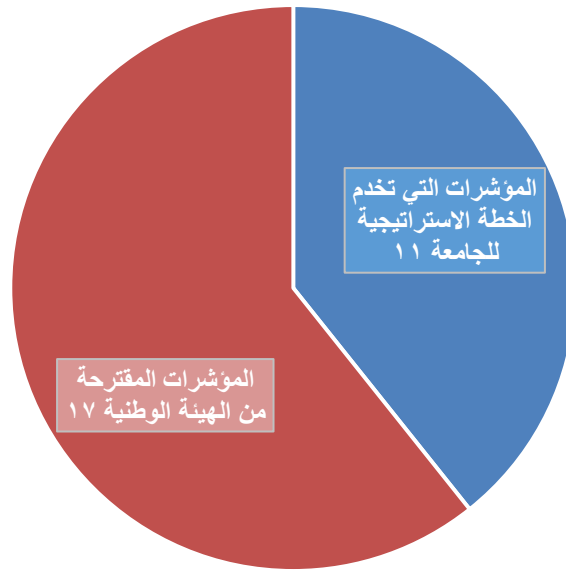
1. مؤشرات كمية (Quantitative indicators) : كالأحصاءات والبيانات الرقمية المختلفة.
2. مؤشرات نوعية (Qualitative indicators) : كقياس مستوى رضا المستفيد.

مصطلحات وتعريف

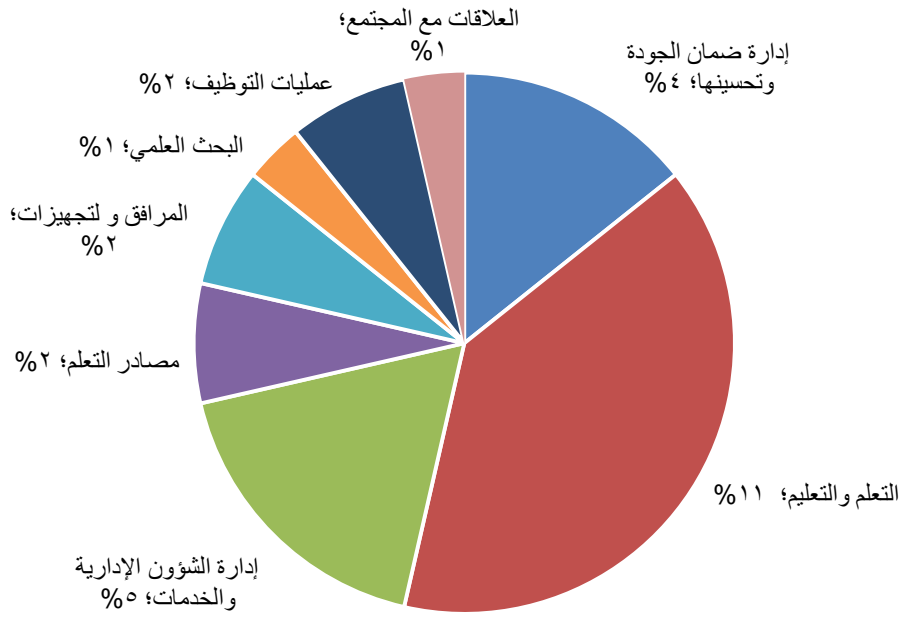
- **الطلبة** : مصطلح يشمل الطلاب والطالبات الملتحقين بالبرامج التي تقدمها الجامعة.
- **أعضاء هيئة التدريس** : المشاركون في العملية التدريسية والبحثية في الجامعة من حملة درجة الدكتوراه من الذكور والإناث (أستاذ مساعد ، أستاذ مشارك ، أستاذ) أو من في حكمهم من حملة درجة الماجستير (كالمحاضر).
- **الكادر الإداري** : الموظفون الذين يقومون بأعمال ومهام وخدمات مساعدة ذات طابع إداري في وحدات الجامعة من الذكور والإناث.
- **مؤشر قياس الأداء (KPIs)** : هي مقاييس توفر بيانات إحصائية ومعلومات تسمح بالمقارنة ورصد التقدم نحو تحقيق الأهداف الاستراتيجية ، وقياس مدى تحقيق الجامعة / البرنامج لأهدافها.
- **القيمة المرجعية (Benchmark)** : هي مستويات ونقاط مقارنة مع جامعات / برامج نظيرة وتستخدم لتقييم الأداء ، وتعد أداة للتحسين الذاتي للجامعات / البرامج وعملية لفهم وتحديد وتكييف أفضل الممارسات.
- **أداة القياس** : وهي الطريقة التي يتم جمع البيانات الإحصائية والمعلومات عن طريقها لحساب قيمة المؤشر ، كالاستبانات والجداول ونحوها .
- **الجهة المزودة للبيانات** : وهي الوحدة (كلية / عمادة / إدارة) التي تقوم بعملية تطبيق أداة القياس وجمع البيانات الإحصائية والمعلومات وتزويد الجهة المركزية للبيانات بالجامعة بها.

كيفية اختيار مؤشرات قياس الأداء بجامعة المجمعة

تم اختيار مؤشرات قياس الأداء بناءً على أهمية هذه المؤشرات في المرحلة الحالية والقادمة للجامعة، مع الأخذ في الاعتبار قابلية هذه المؤشرات للتطبيق والقياس خلال العام الجامعي 34 - 1435هـ. حيث قامت اللجنة بدراسة المؤشرات التي تقترحها الهيئة الوطنية للتقويم والاعتماد الأكاديمي وعددها (33) مؤشراً وتم اختيار عدد (17) مؤشراً منها. كما قامت اللجنة باستعراض مؤشرات قياس الأداء الواردة في الخطة الاستراتيجية للجامعة وتم اختيار عدد (11) مؤشراً منها وبذلك أكتمل عدد مؤشرات قياس الأداء للجامعة حيث بلغت ثمانية وعشرون (28) مؤشراً.



عدد مؤشرات قياس الأداء بجامعة المجمعة



توزيع اعداد المؤشرات بحسب المعيار



مؤشرات الأداء لبرنامج الرياضيات عام 1434-1435

المؤشر 1 تقييم الطلبة الكلي لجودة التعلم في الجامعة

نتائج استبانة (1) تقييم خبرة الطالب

المؤشر 2 : نسبة أعداد الطلبة إلى أعداد أعضاء التدريس

النسبة %	عدد أعضاء هيئة التدريس	عدد الطلبة المسجلين (341)	البرنامج	رمز البرنامج	الكلية
10.57	19	201	الرياضيات	MATH	كلية 1

جدول (1-1) أعداد الطلبة المسجلين

حالات الطلبة (341)							البرنامج	رمز البرنامج	الكلية
المجموع	خريج	مطوي قيده	مفصول اكاديميا	منسحب	معتذر	منتظم			
339	77	1	6	35	7	213	الرياضيات	MATH	العلوم

جدول (2-1) أعداد حالات الطلبة

الكلية	رمز البرنامج	البرنامج	الرتبة العلمية	الذين على رأس العمل	متفرغاً علمياً	المبتعثين	المعارين (منتدبين)	السعوديين	غير السعوديين (متعاقدين)
العلوم	MATH	الرياضيات	استاذ	3				0	3
			استاذ مشارك	2				0	2
			استاذ مساعد	12				0	12
			محاضر	4				2	2
			المجموع	21				2	19
			معيد	7	4			6	0
			الاجمالي	27				8	19

جدول (1-2) أعداد أعضاء هيئة التدريس

المؤشر 3: نسبة أعضاء هيئة التدريس الذين يحملون مؤهلات درجة دكتوراه مصادق عليها

الكلية	رمز البرنامج	البرنامج	الرتبة العلمية	الذين على رأس العمل	متفرغاً علمياً	المبتعثين	المعارين (منتدبين)	السعوديين	غير السعوديين (متعاقدين)
العلوم	MATH	الرياضيات	استاذ	3				0	3
			استاذ مشارك	2				0	2
			استاذ مساعد	12				0	12
			محاضر	4				2	2
			المجموع	21				2	19
			معيد	7	4			7	0
			الاجمالي	28				9	19

جدول (1-2) أعداد أعضاء هيئة التدريس

المؤشر 4: نسبة الطلبة الداخلين في برامج البكالوريوس الذين أكملوا الحد الأدنى من المدة بنجاح

الكلية	رمز البرنامج	البرنامج	عدد الطلبة المقبولين	عدد الطلبة المسجلين من بين المقبولين 341	نسبة الطلبة الذين أكملوا الحد الأدنى من المدة بنجاح
العلوم	MATH	الرياضيات	311	341	

جدول (1-4) نسبة الطلبة الذين أكملوا الحد الأدنى من المدة بنجاح

المؤشر 5: نسبة أعداد الطلبة إلى أعداد الكادر الإداري

الكلية	رمز البرنامج	البرنامج	عدد الطلبة المسجلين (341)	عدد الكادر الإداري بالبرنامج	النسبة %	عدد الكادر الإداري بالكلية	النسبة %
العلوم	MATH	الرياضيات	201	2			

جدول (1-1) أعداد الطلبة المسجلين

نسبة الخريجين من برامج البكالوريوس الذين في مدة 6 أشهر من التخرج							
الكلية	رمز البرنامج	البرنامج	عدد الخريجين	توظفوا	سجلوا في دراسات عليا	لم يبحثوا عن توظيف أو دراسات عليا	النسبة %
العلوم بالزلفي	MATH	الرياضيات	77		4		

جدول (1-6) نسب توظيف/التحاق الطلبة الخريجين ببرامج دراسات عليا

اسم الجهة (مجمع الكليات بالزلفي)		
التصنيف الوظيفي	إجمالي الوظائف	
	سعودي	غير سعودي
المراتب من الأولى حتي الخامسة عشر		
الوظائف الصحية		
الوظائف الفنية		
المستخدمون		
العمال		
الإجمالي		

جدول (3-1) جدول أعداد الموظفين الإداريين

المؤشر 6: تقويم الطلبة للإرشاد الطلابي والأكاديمي
استبانة (3) تقويم للإرشاد الطلابي والاكاديمي

المؤشر 7: عدد عناوين الكتب في المكتبة نسبةً لعدد الطلبة

عدد الطلبة المسجلين (341)	رمز البرنامج	الكلية
	MATH	العلوم بالزلفي

جدول (1-1) أعداد الطلبة المسجلين

المؤشر 8: نسبة أعضاء هيئة التدريس السعوديين إلى إجمالي أعضاء هيئة التدريس

الكلية	رمز البرنامج	البرنامج	الرتبة العلمية	الذين على رأس العمل	متفرغ علمياً	المبتعثين	المعاري (منتدبين)	السعوديين	غير السعوديين (متعاقدين)
العلوم	MATH	الرياضيات	استاذ	3				0	3
			استاذ مشارك	2				0	2
			استاذ مساعد	12				0	12
			محاضر	4				2	2
			المجموع	21				2	19
			معيد	7		4		7	0
الاجمالي			28				9	19	

المؤشر 9: نسبة عدد الفنيين إلى عدد المعامل والمختبرات بالجامعة

الكلية	رمز البرنامج	البرنامج	عدد المعامل	عدد المختبرات	عدد الفنيين العاملين		
					فني فني	فني صحي	فني تشغيل
كلية 1	MATH	الرياضيات	1	لا ينطبق			

جدول (6-2) المعامل والمختبرات

المؤشر 10: عدد الخدمات الإلكترونية التي توفرها الجامعة لمنسوبيها

رقم	اسم الخدمة	المستفيدون
1		
2		
		إجمالي عدد الخدمات

جدول (5-2) عدد خدمات الجامعة الإلكترونية

المؤشر 11: مستوى الرضا الوظيفي لأعضاء هيئة التدريس

استبانة (5) الرضا الوظيفي لدى أعضاء هيئة التدريس

المؤشر 12: نسبة رضا المستفيدين من الخدمات الإدارية بالجامعة

استبانة (6) رضا المستفيدين من الخدمات الإدارية للجامعة

المؤشر 13: نسب النمو في أعداد المقبولين في الجامعة بعدد فروعها

المقر	الكلية	رمز البرنامج	البرنامج	عدد الطلبة المقبولين 331	عدد الطلبة المقبولين 341	نسبة النمو في أعداد الطلبة المقبولين
الزلفي	العلوم	MATH	الرياضيات	184	211	1.15

جدول (1-5) نسب النمو في أعداد الطلبة المقبولين في الجامعة بعدد فروعها

المؤشر 14: تقدير الطلبة العام لجودة المقررات

استبانة 2 تقويم المقرر

المؤشر 15: نسبة الطلبة الداخليين بالبرامج الذين أكملوا السنة الأولى بنجاح

الكلية	رمز البرنامج	التخصص	عدد الطلبة المقبولين 331	عدد الطلبة المسجلين من بين المقبولين 341	نسبة الطلبة الذين اجتازوا السنة الأولى بنجاح
العلوم	MATH	الرياضيات	184	211	

جدول (1-3) نسبة اجتياز الطلبة للسنة الأولى بنجاح

المؤشر 16: تقييم الطلبة لخدمات المكتبة

استبانة (4) تقييم رضا المستفيد لخدمات المكتبة

المؤشر 17: نسبة أعضاء هيئة التدريس بدوام كامل الذين لديهم على الأقل بحث واحد محكم في السنة الماضية

الكلية	رمز البرنامج	البرنامج	الرتبة العلمية	متفرغ علمياً	المبتعثين	المعاريين (منتدبين)	السعوديين	غير السعوديين (متعاقدين)
العلوم بالزلفي	MATH	الرياضيات	استاذ	3	-	-		3
			استاذ مشارك	2	-	-		2
			استاذ مساعد	10	-	-		10
			محاضر	4	-	-	2	2
			المجموع	19	-	-		19
			معيد	7	-	4	7	7
الاجمالي				26				26

جدول (1-2) أعداد أعضاء هيئة التدريس

عدد الأبحاث العلمية المحكمة

جدول (1-8) عدد الأبحاث العلمية المحكمة

المؤشر 18: عدد برامج التثقيف المجتمعي المقدمة نسبةً لعدد الاقسام

عدد برامج التثقيف المجتمعي المقدمة				اسم الكلية
أخرى	البرامج القانونية والإدارية	البرامج الصحية	البرامج التعليمية	
				العلوم
				المجموع

جدول (4-2) عدد برامج التثقيف المجتمعي المقدمة

المؤشر 19: عدد الأنشطة الطلابية التي تعقد سنوياً

عدد الطلبة المشاركين بالأنشطة	عدد الأنشطة الطلابية					البرنامج	رمز البرنامج	اسم الكلية
	رياضي	اجتماعي	ثقافي	اخرى	ذكر			
						الرياضيات	MATH	العلوم بالزلفي

جدول (4-1) عدد الأنشطة الطلابية الغير صفية

المؤشر 20: عدد برامج رعاية الطلبة ذوي الاحتياجات الخاصة

عدد برامج رعاية ذوي الاحتياجات الخاصة للفئات				العدد
أخرى	الموهوبين	المتعثرين	المتميزين	
				المجموع

جدول (4-3) عدد برامج رعاية الطلبة ذوي الاحتياجات الخاصة

المؤشر 21: عدد البرامج التدريبية التي تنفذها الجامعة لأعضاء هيئة التدريس والإداريين في مجالات المعرفة المتجددة

عدد البرامج التدريبية في مجالات المعرفة المتجددة				الجهة (كلية/عمادة/إدارة)
أخرى	الجانب الفني	الجانب الإداري	الجانب الأكاديمي	
				العلوم
				المجموع

جدول (4-4) عدد البرامج التدريبية في مجالات المعرفة المتجددة

المؤشر 22: عدد الأقسام الإدارية التي لديها تنظيم إداري متكامل إلى إجمالي عدد الأقسام

اسم الجهة	الأقسام الإدارية	يوجد	يوجد	يوجد	يوجد	النسبة المئوية للتنظيم الإداري في القسم
		هيكل تنظيمي	توصيف وظيفي	دليل إجراءات	نظام متابعة أداء	
		نعم/لا	نعم/لا	نعم/لا	نعم/لا	
كلية						
العلوم						
بالزلفي						
المجموع						

جدول (9-1) مستوى التنظيم الإداري

المؤشر 23: نسبة التشغيل الذكي لمرافق وامكانيات قسم الرياضياتكلية العلوم بالزلفي

التجهيزات	العدد الاجمالي	العدد المستخدم

10	10	القاعات المزودة بسبورات ذكية
6	6	القاعات المزودة ببروجكتر
0	0	شاشات العرض المستخدمة في الاعلانات
1	1	غرفالاجتماعات المزودة بأنظمةالاتصال المرئي
23	23	أعضاء هيئة التدريس الذين يستخدمون احد هذه التقنيات
6	6	القاعات المخصصة للمحاضرات
1	1	غرف الاجتماعات
1	1	المسارح
15	15	المكاتب
3	3	المواقف
	يوجد	توفير خدمة الانترنت للعاملين (يوجد أو لا يوجد)
	يوجد	توفير خدمة الانترنت للطلبة (يوجد أو لا يوجد)
	يوجد	وجود الفنيين لإصلاح المشاكل الطارئة في التقنيات (يوجد او لا يوجد)

جدول (6-1) نسبة التشغيل الذكي لمباني الجامعة ووحداتها الاكاديمية

المؤشر 24 : نسبة المقررات التي يجرى فيها تقييم للطلبة خلال العام الدراسي

النسبة %	عدد المقررات التي يجري بها تقييم للطلبة	إجمالي عدد المقررات	البرنامج	رمز البرنامج	الكلية
100%	34	34	الرياضيات	MATH	كلية 1

جدول (7-1) نسبة المقررات التي يجرى فيها تقويم للطلبة خلال العام الدراسي

المؤشر 25 : نسبة البرامج الخاضعة لمراجعة داخلية مستقلة

النسبة %	عدد البرامج الخاضعة لمراجعة داخلية	إجمالي عدد البرامج	الكلية
100%	3	3	العلوم بالزلفي

جدول (7-2) نسبة البرامج الخاضعة لمراجعة داخلية مستقلة

المؤشر 26 : نسبة البرامج الخاضعة لمراجعة خارجية مستقلة لمستويات تحصيل الطلبة

النسبة %	عدد البرامج الخاضعة لمراجعة خارجية لمستويات تحصيل الطلبة	إجمالي عدد البرامج	الكلية
100%	3	3	العلوم بالزلفي

جدول (7-3) نسبة البرامج الخاضعة لمراجعة خارجية مستقلة لمستويات تحصيل الطلبة

المؤشر 27 : نسبة الخريجين من برامج البكالوريوس الذين في مدة 6 أشهر من التخرج

نسبة الخريجين من برامج البكالوريوس الذين في مدة 6 أشهر من التخرج

النسبة %	لم يبحثوا عن توظيف أو دراسات عليا	سجلوا في دراسات عليا	توظفوا	إجمالي عدد الخريجين	البرنامج	رمز البرنامج	الكلية
		4		77	الرياضيات	MATH	العلوم

جدول (6-1) نسب توظيف/التحاق الطلبة الخريجين ببرامج دراسات عليا

المؤشر 28: عدد أجهزة الحاسب الآلي الموفرة لكل طالب قسم الرياضيات

بيان بعدد الأجهزة الموفرة	25
---------------------------	----

جدول (1-5) عدد أجهزة الحاسب الآلي الموفرة للطلبة

الكلية	رمز البرنامج	البرنامج	عدد الطلبة المسجلين (341)	
			المجموع	ذكور
العلوم بالزلفي	MATH	الرياضيات	211	211

جدول (1-1) أعداد الطلبة المسجلين

ثانياً المقارنة المرجعية

تعتبر المقارنات المرجعية Benchmarking واحدة من أثنى الأدوات الإدارية في عالم اليوم لتحسين مؤشرات الأداء وتحديد عناصر القوة وتعزيزها ونقاط الضعف ومعالجتها. وتم تعريفها بأنها أسلوب تحسين الأداء والممارسات من خلال قياس أداء البرنامج التعليمي أو المؤسسة التعليمية مقارنة بأداء وممارسات أكثر البرامج أو المؤسسات المناظرة نجاحاً، ويمكن تعريفها بأنها عملية مقارنة وقياس نشاطات البرنامج أو المؤسسة وعملياتها الداخلية مع المؤسسات ذات الأداء العالي من داخل أو خارج الصناعة التي تعمل فيها تلك المؤسسة، وكذلك هي عملية قياس ومقارنة الممارسات الرئيسية للمؤسسة أو البرنامج مع الممارسات الرئيسية للمؤسسات أو البرامج الأخرى لترسيخ مقاييس نسبية للأداء تساعد على وضع أهداف جديدة واكتشاف أفكار جديدة للتحسين. تبنى نظم الجودة بالتعليم العالي أساساً على أفضل الممارسات العالمية، أو بمعنى آخر هي الوضع المثالي أو الوضع المرغوب الذي تعمل مؤسسات التعليم العالي للوصول إليه، ومن ثم فإن عملية المقارنات المرجعية تعد ذات أهمية لتحديد الوضع الراهن لمؤسسات وبرامج التعليم العالي والخطوات التي يجب أن تتخذ للوصول إلى الوضع المثالي أو المرغوب.

وتعني المقارنة المرجعية التقييم المستمر للجامعة ولنظمتها الإدارية والأكاديمية مقارنة بالمستويات الوطنية أو الدولية المماثلة، وبهذه الطريقة يمكن التعرف على جوانب القوة والضعف فيها مقارنة بغيرها من الجامعات ذات السمعة المرموقة إقليمياً أو عالمياً، بما يكفل لها التعلم منها وتحسين جودة نظمها وخدماتها ومخرجاتها. ويمكن تقسيم المقارنات المرجعية إلى ثلاثة أنماط:

- المقارنات المرجعية الداخلية Internal Benchmarking:

حيث تقوم المؤسسة التعليمية بمقارنة كل قسم أو إدارة فيها بالأقسام والإدارات الأخرى المماثلة في ضوء معايير معينة، ويتم جمع المعلومات المطلوبة بأدوات قياس متعددة، ويُعد هذا النوع من أسهل المقارنات المرجعية.

- المقارنة المرجعية التنافسية Competition-Based Benchmarking:

وتكون المقارنة هنا بين مؤسسات وبرامج التعليم العالي وغيرها من المؤسسات والبرامج المناظرة والمنافسة لها محلياً أو عالمياً، ويتم جمع البيانات والمعلومات بطرق مباشرة عن طريق عقد الاتفاقيات مع المؤسسات والبرامج المناظرة أو بطرق غير مباشرة.

- المقارنات المرجعية الوظيفية Functional Benchmarking:

يقوم البرنامج أو المؤسسة التعليمية هنا بمقارنة وظائف يقوم بها مثل التدريس أو البحث العلمي أو خدمة المجتمع بالوظائف ذاتها في مؤسسات التعليم العالي المناظرة والتميزة إقليمياً أو دولياً، بهدف الارتقاء بهذه الوظائف وتحسينها، ويدخل ضمن هذا النوع مقارنة الإجراءات المشتركة بين جميع أنواع المؤسسات مثل الالتزام بالحضور والانصراف ونظام العمل والأجور واستخدام التقنيات الحديثة وغيرها من الجوانب الأخرى.

أهمية المقارنة المرجعية

1. ترشيد النفقات.
2. إتاحة فرص التعلم المستمر.
3. إتاحة الفرصة للمنظمة للتوجه - داخليا وخارجياً - نحو النماذج الأفضل.
4. تحسين القدرات الإبداعية والتجديدية لفريق العمل.
5. توفير فرص التعاون بين المنظمات أو الوحدات المحلية.
6. تمكين الإدارة العليا من الإجابة عن مجموعة من الأسئلة.
7. تبني ثقافة تنظيمية موجهة لحل المشاكل.

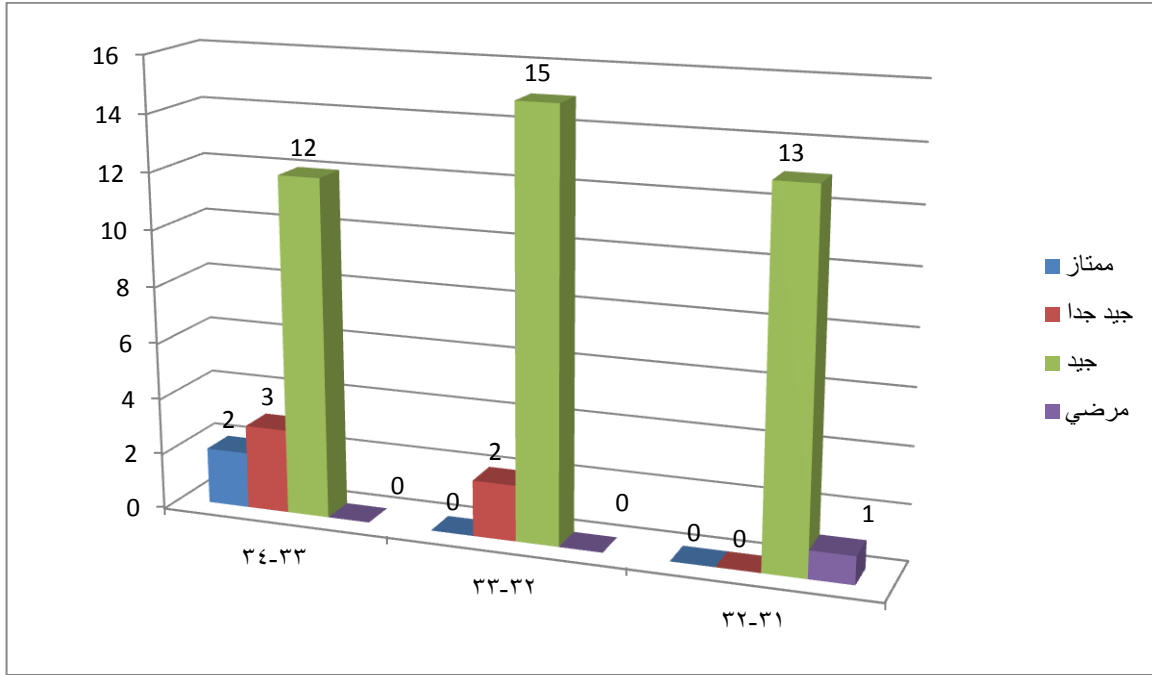
تمت المقارنة المرجعية على محاورين :-

المقارنة مع الذات

تمت مقارنة بعض مؤشرات الأداء للبرنامج بالأعوام السابقة

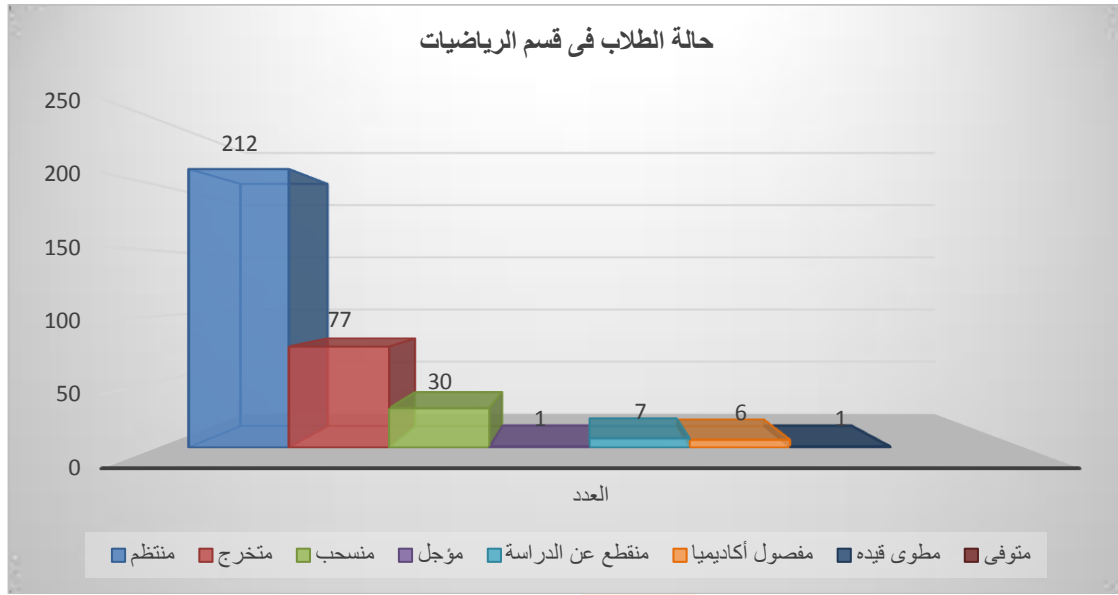
احصائية تبين تقييم أعضاء هيئة التدريس من قبل الطلاب:

التقدير	مرضي	جيد	جيد جدا	ممتاز	عدد أعضاء هيئة التدريس
32-31	1	13	0	0	14
33-32	0	15	2	0	17
33-34	0	12	3	2	17



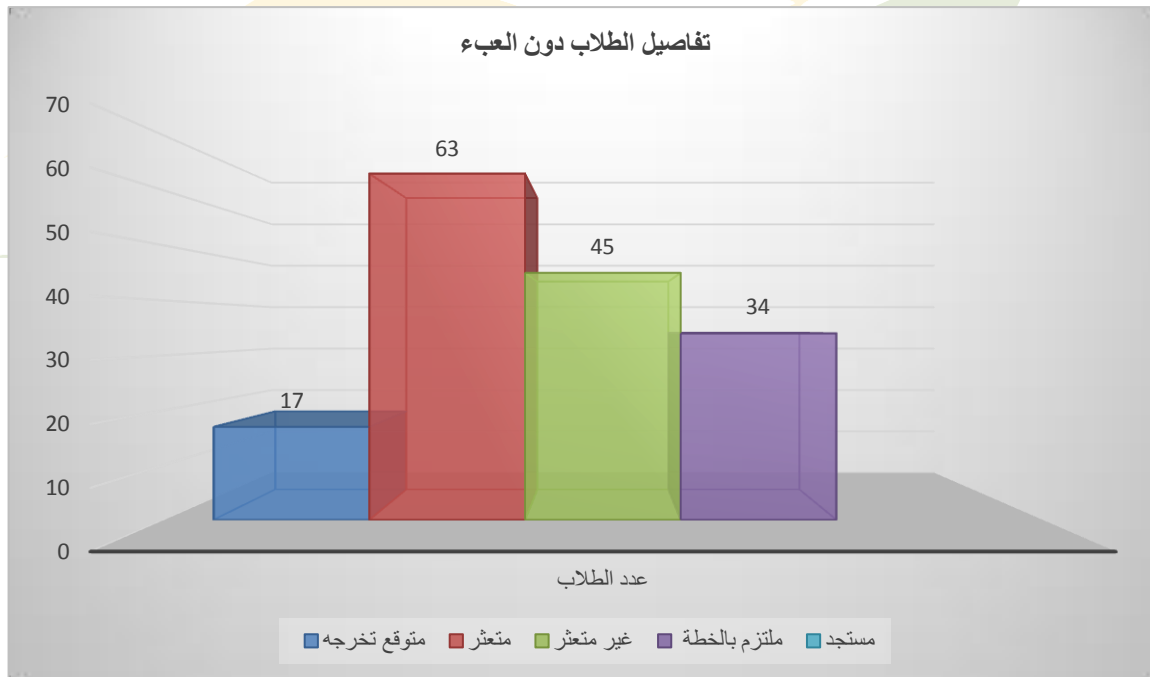
■ احصائية تبين حالة الطلاب:

الحالة	العدد	منتظم	متخرج	منسحب	مؤجل	منقطع عن الدراسة	مفصول أكاديميا	مطوي قيده	متوفي	المجموع
	212	77	30	1	7	6	1	1	1	335



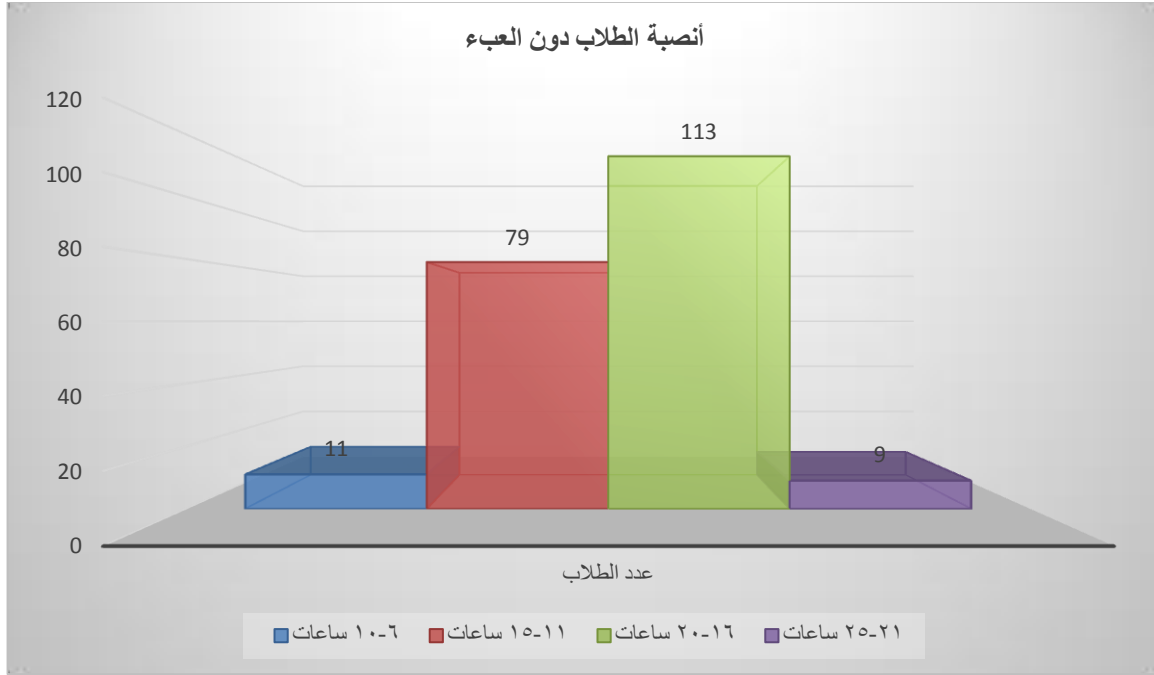
احصائية تبين تفاصيل الطلاب دون العبء:

الصفة	متوقع تخرجه	متعثر	غير متعثر	ملتزم بالخطة	مستجد	المجموع
عدد الطلاب	17	63	45	34	53	212



احصائية تبين أنصبة الطلاب دون العبء:

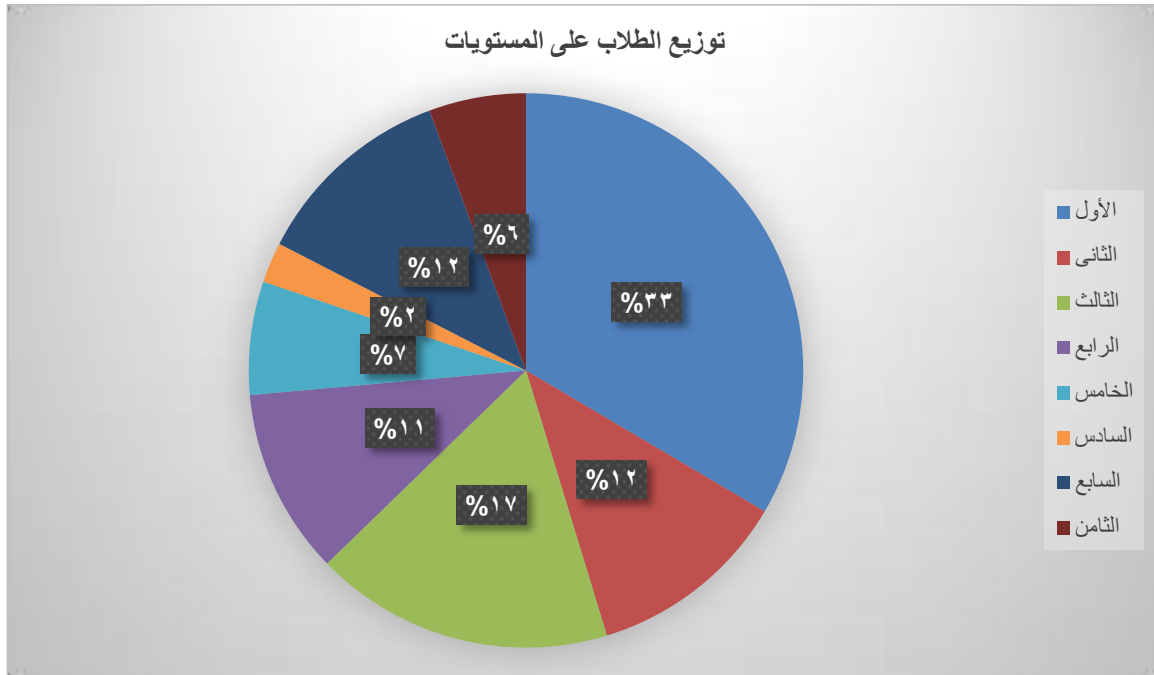
الفترة (عدد الساعات)	10-6 ساعات	15-11 ساعة	20-16 ساعة	25-21 ساعة	المجموع
عدد الطلاب	11	79	113	9	212



■ احصائية تبين توزيع الطلاب على المستويات:

المستوى	الأول	الثاني	الثالث	الرابع
عدد الطلاب	71	25	37	23

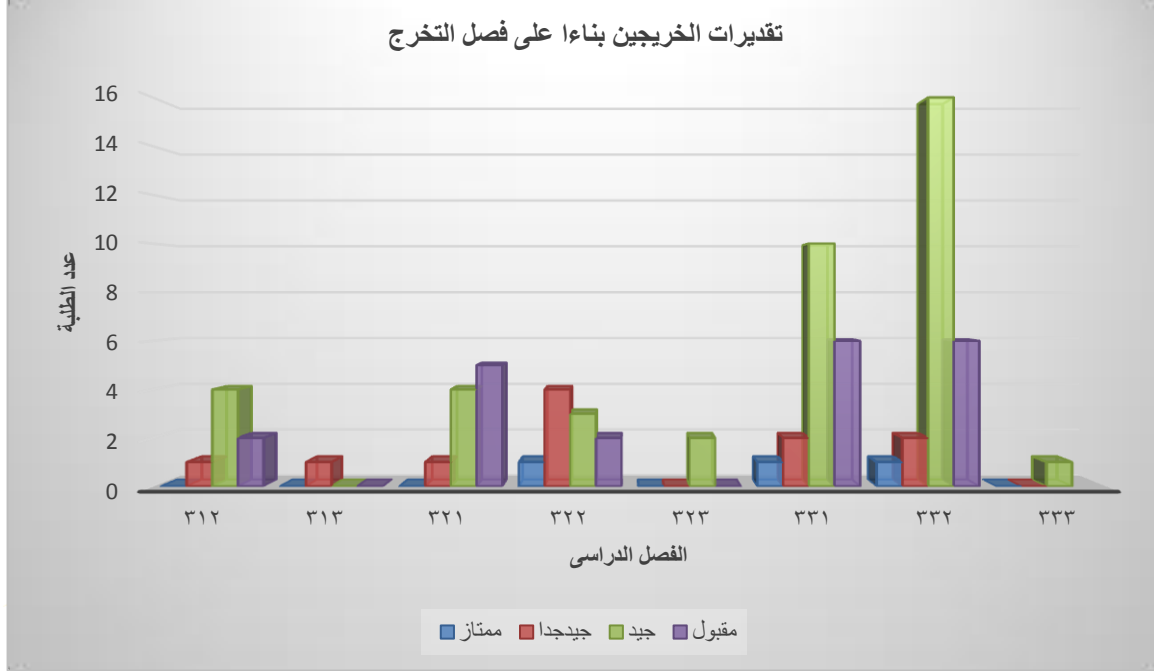
المستوى	الخامس	السادس	السابع	الثامن
عدد الطلاب	14	5	25	12



▪ تقديرات الطلبة الخريجين بناء على فصل التخرج:

الفصل	ممتاز	جيد جدا	جيد	مقبول	المجموع
312	0	1	4	2	7

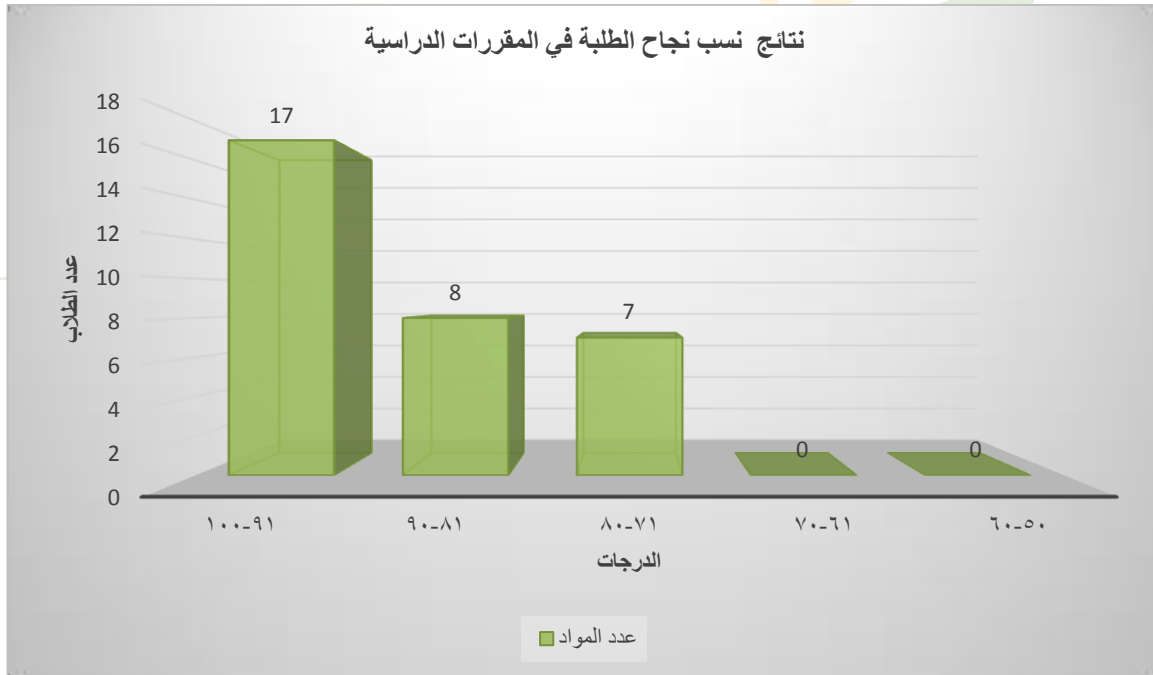
1	0	0	1	0	313
10	5	4	1	0	321
10	2	3	4	1	322
2	0	2	0	0	323
19	6	10	2	1	331
25	6	16	2	1	332
3	2	1	0	0	333
77	23	40	11	3	المجموع الكلي



■ احصائية تبين نتائج الفصل الثاني 1434/33:

50 - 60	61 - 70	71 - 80	81 - 90	91 - 100	نسبة النجاح
		حساب التفاضل	التفاضل والتكامل	أسس الرياضيات، نظرية	

		والتكامل 2 ، مقدمة في الهندسة، التفاضل والتكامل للفيزياء 3، حساب المتجهات، نظرية الأعداد، الهندسة التفاضلية، مقدمة في الرياضيات	للفيزياء 2، مقدمة في التبولوجيا، التحليل الحقيقي 2، التفاضل والتكامل في عدة متغيرات، جبر خطي 1، المشروع، البرمجة الخطية، موضوعات في الرياضيات التطبيقية،	التوزيعات الاحتمالية، معادلات تفاضلية، احتمال 1، تطبيقات على الحاسب، المعادلات التفاضلية، طرائق رياضية، نظرية الزمر، تحليل عددي، تحليل حقيقي 1، معادلات تفاضلية جزئية، الحلقات والحقول، التحليل المركب، مقدمة في التحليل الدالي، نظرية الرسومات والخوارزميات الاقتصاد الرياضي، رياضيات مالية،	اسم المقرر
0	0	7	8	17	المجموع



المقارنة مع البرامج المناظرة المعتمدة

ايضا حرصا من ادارة الكلية في دعم البرامج وجعلها في مصاف الاعتماد فقد سعت الكلية للبحث عن برامج مناظرة معتمدة وعليه قامت الادارة بمخاطبة كلية العلوم – جامعة الملك سعود وتم تحديد ميعاد للزيارة وذلك لمعرفة النقاط العامة المرجعية للبرنامج حيث تجهيز الملفات ومدى الاستفادة من ملفات البرامج المختلفة .

وكانت المراجعة على المحكات من حيث وجودها ولم نتطرق لفحص تلك الملفات



التوثيق والإعتماد



الاعداد والمراجعة

اعداد لجنة الجودة والاعتماد الاكاديمي

م	الاسم	الدرجة العلمية	الصفة	التوقيع
1	د. أحمد محمد المعاصري	أستاذ مساعد	رئيس اللجنة	
2				
3				
4				
5				
6				
7				

مراجعة اللجنة المشرفة علي البرنامج

م	الاسم	الدرجة العلمية	الصفة	التوقيع
1	أ.د. عادل محمد زكي	أستاذ دكتور	رئيس اللجنة	
2	أ.د. محمد عبدالحكيم أحمد	أستاذ دكتور	وكيل اللجنة	
3	أ.د. الهادي بن مسعود	أستاذ دكتور	عضو	
4	د. عبد المنعم مجاهد	أستاذ مساعد	رئيس لجنة الخطط	
5	د. محمد الشحات السعدني	أستاذ مساعد	رئيس لجنتي الارشاد الأكاديمي والانشطة الطلابية	
6	د. محمد السيد حرز الله	أستاذ مساعد	عضو	
7	أ.أحمد عبد اللطيف الزمامي	محاضر	رئيس القسم	

الإعتماد

- جلسة لجنة الخطط بتاريخ : / /

رئيس اللجنة / د. عبد المنعم مجاهد

التوقيع /

• جلسة مجلس القسم بتاريخ : / /

رئيس القسم / أ. أحمد بن عبد اللطيف الزمامي

الختم

التوقيع /

• جلسة مجلس الكلية بتاريخ : / /

عميد الكلية / د. محمد بن صالح العبودي

الختم

التوقيع /