

## الهيئة الوطنية للتقويم والاعتماد الأكاديمي

الرياض – المملكة العربية السعودية



### نموذج التقرير السنوي للبرنامج

المؤسسة: جامعة المجمعة
الكلية/القسم: كلية التربية قسم التربية الخاصة

#### (أ) معلومات عامة:

١- اسم ورمز البرنامج: بكالوريوس في التربية الخاصة : <b>SEDU</b>
٢- اسم منسق البرنامج: <b>الدكتور يوسف العايد .</b>
٣- تاريخ التقرير: ١٤٣٥هـ - ١٤٣٦هـ الجلسة ..... ١٤٣٦/٦/١٠
٤- السنة الأكاديمية التي أعد التقرير عنها: <b>الفصل الدراسي الثاني 1435 – 1436هـ</b>
٥- موقع تنفيذ البرنامج، إذا لم يكن داخل مبنى المؤسسة الرئيس ، أو في أكثر من موقع: <b>كلية التربية بالمجموعة طالبات</b> <b>مبنى يحيى طلاب</b> <b>كلية التربية بالزلفي</b>

#### (ب) معلومات إحصائية:

١- عدد الطلاب الذين بدوا السنة الأولى من البرنامج هذا العام:	385
٢- عدد الطلاب الذين يتمون البرنامج في السنة التي أعد التقرير عنها:	161
( أ) من يتمون السنة النهائية من البرنامج:	125
(ب) من يتمون مسارات رئيسة ضمن البرنامج	146
اسم المسار : <b>صعوبات تعلم</b>	العدد 37
اسم المسار : <b>الإعاقة العقلية</b>	العدد 79

اسم المسار : اضطرابات التوحد

العدد

45

(ج) من أتم مرحلة متوسطة تمنح بها شهادة ، و تعتبر أحد مخارج

البرنامج المبكرة (إن وجد)

٣-معدل الإتمام الظاهري

32%

(أ) النسبة المئوية للطلاب الذين أتموا البرنامج بالكامل (العدد المبين في ٢ (أ) كنسبة مئوية من العدد الذي بدأ البرنامج بالكامل).

(ب) النسبة المئوية للطلاب الذين أتموا المرحلة المتوسطة (إن وجدت) (مثال: شهادة الدبلوم ضمن برنامج درجة البكالوريوس) (العدد المبين في ٢ (أ) كنسبة مئوية من العدد الذي بدأ البرنامج المؤدي إلى تلك الشهادة).

لا يوجد

أكتب تعليقاً على أية عوامل خاصة أو غير عادية مما قد يؤثر على معدلات الإتمام الظاهري . (مثل : التحويل من البرنامج المتوسط إلى البرنامج الكامل، والتحويل من وإلى البرامج الأخرى).

يوجد عدد كبير من الطلبات التي تحول الى قسم التربية الخاصة لغرض التحويل من تخصصات موجودة في الجامعة الى تخصص التربية الخاصة وكذلك يوجد طلبات تحويل من الجامعات الاخرى الى جامعة المجعة وخاصة قسم التربية الخاصة

٤- عدد ونسبة الطلاب الذين نجحوا في كل عام من أعوام البرنامج.

النسبة المئوية للإتمام والنجاح	العدد الذي أتم البرنامج بنجاح	العدد الذي بدأ	
90%	65	70	السنة الأولى:
91%	55	60	السنة الثانية:

	٦٨	٧٥	السنة الثالثة:
٩٨%	٣٨	٤٠	السنة الرابعة:

٥-نسب التقدم من عام لآخر

نسبة الطلاب الذين بدؤوا مستوى ما في العام الدراسي السابق ونجحوا واستمروا في مستوى أعلى هذه السنة الحالية.

٨٩%

بدؤوا العام الأول واستمروا ليبدؤوا العام الثاني

٩٢%

بدؤوا العام الثاني واستمروا ليبدؤوا العام الثالث

٩٥%

بدؤوا العام الثالث واستمروا ليبدؤوا العام الرابع

٦-العوامل الخاصة خارج نطاق سيطرة البرنامج (إن وجدت) والتي تؤثر على أعداد من يتمون العام الدراسي ويواصلون إلى العام التالي. لا يوجد

٧-وجهة الخريجين كما هو مبين في استبيانات الطلاب الخريجين (أرفق هذه المعلومات عن السنوات التي جرى الاستبيان فيها حول نتائج التوظيف للخريجين).

وزارة التعليم

تاريخ استطلاع الرأي

٧٨%

نسبة الردود

١٤

عدد من قدم الردود

١٨

عدد المشاركين في الاستطلاع

جاهز للتوظيف			ليس جاهزاً للتوظيف		الوجهة
عاطل عن العمل	موظف في أماكن مغايرة	موظف في نفس مجال الدراسة	أسباب أخرى	بسبب استكمال الدراسة	
٣	٤	٧			العدد
١٢%	٢٨%	٥٠%			النسبة المئوية للمشاركين في الاستبيان

- علق على دلالة النسب المئوية. (مثال: مقارنة مع نتائج سابقة، أو نتائج مؤسسات أخرى، طبيعة سوق العمل، توصيات حول التخطيط للبرنامج).

- إعادة تنظيم خطط التوظيف في مدارس التعليم العام

(ج) بيئة عمل البرنامج:

التغيرات الهامة داخل المؤسسة التي تؤثر (إن وجدت) في البرنامج، وذلك خلال العامين الماضيين:

١- تقليص القبول في القسم خلال الفصول الحالية

- ٢- فتح مسار اضطراب التوحد
- ٣- اغلاق مسار صعوبات التعلم
- ٤- إتاحة الفرصة أمام الطلاب الحاصلين على الثانوية العامة لفترة أكثر من خمس سنوات للالتحاق بالبرنامج .
- ٥- تقديم البرنامج خلال الفترة المسائية مما أعطى الفرصة للموظفين بالالتحاق بالدراسة .
- ٦- سعي الكلية للحصول على الاعتماد الأكاديمي سواء من الهيئة الوطنية للتقويم والاعتماد الأكاديمي أو من قبل هيئات دولية خارجية .
- ٧- استحداث مركز مصادر للتعلم

#### مقترحات حول البرنامج:

- ١- تقليص أعداد الوظائف في مجال التربية الخاصة
- ٢- اقتراح تقديم هذا البرنامج لكل الموظفين في المدارس الحكومية لرفع إنتاجيتهم .
- ٣- إعادة النظر في توصيف المقررات لتحديثها بما يتماشى مع التطورات الحديثة .
- ٤- تفعيل الإرشاد الأكاديمي على مستوى طلاب برنامج الإدارة المكتبية بهدف توعيتهم ورفع همهم
- ٥- محاولة تخفيف عدد ساعات البرنامج من خلال حذف بعض المقررات، واستبدال مقررات قديمة بمقررات حديثة يتطلبها سوق العمل .
- ٦- إعادة توزيع مواد التربية الخاصة على الأربع مستويات الدراسية .
- ٧- قلة عدد اعضاء التدريس والحاجة الي زيادة معدلات التوظيف من معيدات – محاضرات – استاذ مساعد
- ٨- تضمين التعلم الالكتروني في العملية التعليمية ساعد على سهولة التواصل بين الطلاب واطفاء هيئة التدريس .
- ٩- توافر المنصات الذكية ساعد في تضمين التعلم الالكتروني للمواد النظرية والتنوع في اساليب التدريس .

التغيرات الهامة من خارج المؤسسة التي تؤثر في البرنامج (إن وجدت)، وذلك خلال العامين الماضيين:

- ١- بعد المسافة على الطلاب.

- ٢- عدم وجود مسكن للطلبة في الجامعة .
- ٣- عدم مراجعة الخطة بشكل يلبي احتياجات السوق المحلي.
- ٤- التطورات الاقتصادية المحلية والعالمية،
- ٥- الأبحاث الجديدة المهمة في المجال،
- ٦- التغيرات في التقنية المؤثرة على المهارات المطلوبة،
- ٧- متطلبات سوق العمل، السياسات الحكومية للتعليم العالي ، ا
- ٨- لتطورات المحلية والعالمية في الممارسات المهنية في المجال

#### مقترحات حول البرنامج :

- ١- تقديم بعض المقررات عبر نظام الشبكات
- ٢- توافر المنصات الالكترونية
- ٣- تدشين مكتبة خاصة بقسم التربية الخاصة يساعد على نشر ثقافة الاطلاع والبحث العلمي
- ٤- تدشين غرفة مصادر خاصة بقسم التربية الخاصة مما يؤدي الى توافر عدد من الوسائل التعليمية في مجال التخصص .
- ٥- تغيير نظم التعلم من التعلم التقليدي الي التعلم الالكتروني .

#### د) موجز معلومات عن المقرر الدراسي :

١-نتائج المقرر الدراسي  
أرفق قائمة بكافة المقررات الدراسية التي دُرست خلال الفصل/العام الدراسي مبيّناً لكل مقرر دراسي عدد من بدأ، وعدد من أتم، وتوزيع الدرجات ( أ ، ب ، ج ...الخ).  
أنظر نتائج التحليل الاحصائي لنتائج الطلبة فيما يلي:

## إحصائية تفصيلية بنتائج الطلاب

العام الجامعي: 1435/1436 هـ

الكلية: التربية

الفصل الدراسي: الأول

القسم: التربية الخاصة

م	رمز المقرر	رقم الشعبة	اجمالي عدد الطالبات	عدد الحضور	نسبة عدد الحضور	عدد الناجحات	نسبة النجاح	عدد من حصل علي(ب) فأكثر	نسبة التميز
١	SEDU 111	٦١٠	٢٤	٢٤	%١٠٠	٢٤	%١٠٠	٢٢	%١٢.٥
٢	sedu212 ا	٦٦٣	٥٠	٤٧	%٩٤.٠	٤٧	%١٠٠	٣٠	%٢٥.٥
3	led411	٦٧٢	١٥	١٥	%١٠٠	١٥	%١٠٠	٩	%٢٦.٦
٤	MED 323	669	17	17	%١٠٠	17	%١٠٠	17	%٦٤.٧
٥	SEDU213	٦٥٥	١٣	١٣	%١٠٠	١٢	%٩٢,٣	٢	%٧.٦
٦	Sedu222	٦٣٦	٣٨	٣٦	%١٠٠	٣٦	%١٠٠	٢٣	%٣٠
٧	Sedu214	٦٣١	٤٧	٤٥	%٩٥,٧	٤٥	%١٠٠	٣٧	%١٧.٧
٨	sedu322	٦٦٣	٣٥	٣٥	%١٠٠	٣٤	%٩٧,١	٢٧	%٤٠
٩	MED313	٦٥٦	٣٧	٣٧	%١٠٠	٣٣	%٩٤,٤	١٧	%٢٤.٣
١٠	Sedu211	٦٢٨	٥٢	٤٩	%٩٤,٢	٤٧	%١٠٠	٢٠	%٨
١١	Led311	٦٤٦	١٣	١٣	%١٠٠	١٣	%١٠٠	٩	%٣٨,٤
١٢	sedu314	٦٥٤	٤٣	٤١	%٩٥,٣	٤١	%١٠٠	٣٥	%٤٦.٣
١٣	Sedu225	٦٣٩	٣٥	٣٤	%٩٧,١	٣٢	%٩٤,١	٢٣	%٢٦.٤
١٤	SEDU321	٦٦٢	٢٦	٢٥	%٩٥	٢١	%٨٤	٧	%١٢
١٥	SEDU 121	٦٢١	٤١	٣٨	%٩٢,٧	٣٣	%٨٧,٨	٥	%٥.٢٦
١٦	SEDU 315	655	46	46	%١٠٠	٤٦	%١٠٠	٣٧	%٤١
١٧	MED316	٦٥٧	٣٩	٣٩	%١٠٠	٣٨	%١٠٠	٢٦	%٢٣
١٨	Sedu123	٦٢٣	٣٧	٣٣	%٨٩,٢	٣٣	%١٠٠	٢٤	%٩
١٩	Seddu213	٦٣٠	٤٨	٤٦	%٩٥,٨	٤٢	%٩٤,٩	٢٥	%٢٣
٢٠	SEDU125	٦٢٥	٢٧	٢٤	%١٠٠	٢٣	%٨٨,٩	٣	%١٢.٥
٢١	Sedu223	٦٣٧	٥٣	٥٣	%١٠٠	٥١	%٩٦,٢	٣٦	%٢٠
٢٢	LED313	٦٥١	١٥	١٤	%٩٣,٣	١٣	%٨٥,٧	٩	%٢١.٤
٢٣	LED416	٧٣٨	٢١	٢١	%١٠٠	٢١	%١٠٠	١٨	%٤٢.٨

%٢.٥	٧	%٧٤,٣	٢٩	%٩٧.٥	٣٩	٤٠	١٥	SEDU104	٢٤
%٤٦	٢٥	%١٠٠	٢٦	%١٠٠	٢٦	٢٩	٦٢٤	sedu124	٢٥
%٣٤.٦	٢٢	%٩٦.٢	٢٥	%١٠٠	٢٦	٢٦	٦١١	sedu112	٢٦
%٦٠	١٩	%١٠٠	٢٣	%١٠٠	٢٣	٢٣	٦٦٤	SEDU324	٢٧
%٣٧.٥	١٥	%١٠٠	١٦	%١٠٠	١٦	١٦	٦٧٨	Med411	٢٨
%٨.٥	١٢	%٨٧.١	٣١	%٨٩.٧	٣٥	٣٩	٦٢٢	Sedu122	٢٩
%٢٥	١١	%١٠٠	١٢	%١٠٠	١٢	١٢	٦٧٣	LED412	٣٠
%٢١.٤	٧	%١٠٠	١٤	%١٠٠	١٤	١٤	٦٤٧	Led312	٣١
%٣٠	٢٢	%١٠٠	٣٠	%١٠٠	٣٠	٣٠	٦٥٨	Led314	٣٢
%٤٢.٨	٢٧	%٩٧.١	٣١	%١٠٠	٣٥	٣٥	٦٧١	sedu415	٣٣
%٢٧.٥	٢١	%٩٢.٥	٣٧	%٩٥.٢	٤٠	٤٢	٦٣٥	Med323	٣٤
%٥٨	٢٣	%١٠٠	٢٤	%١٠٠	٢٤	٢٤	٦٧٩	med412	٣٥
%٦١.٥	١٢	%١٠٠	١٣	%١٠٠	١٣	١٣	١٠٢	LED414	٣٦
%١٦.٦	٦	%١٠٠	١٢	%١٠٠	١٢	١٢	٦٧٠	MED324	٣٧
%٣١.٢	١٠	%١٠٠	١٦	%١٠٠	١٦	١٦	٦٧٤	led413	38
%٩٠	١٩	%١٠٠	٢٠	%١٠٠	٢٠	٢٠	٦٨٠	med413	39
%٢٠.٠٧	830	%٦٢.٨٣	1804	%٧٥.٩	1665	2309	54	54	اجمالي



## تحليل إحصائي لاستبيان رضا الطلاب عن مقرر

الكلية : التربية بالمجموعة

العام الجامعي  
: ١٤٣٥/١٤٣٦ هـ

القسم: التربية الخاصة

الفصل الدراسي:  
الأول

م	رمز ورقم المقرر	البرنامج التابع له	اجمالي عدد الطالبات	نسبة رضا الطالبات
١	كفايات معلم التربية الخاصة	التربية الخاصة	٢٧	٤.١٩
٢	صعوبات التعلم الاكاديمية	التربية الخاصة	١٦	٣.٤٩
٣	مهارات السلوك التكيفي لذوي الاعاقة العقلية	التربية الخاصة	١٦	٤.٢٧
٤	طرق تدريس ذوي صعوبات التعلم	التربية الخاصة	١٢	٣.٩٢
				٣.٩٦
				اجمالي

**الفصل الدراسي: الأول**

**القسم: العلوم التربوية (قسم مساند)**

م	رمز المقرر	رقم الشعبة	إجمالي عدد الطلاب	عدد الحضور	نسبة عدد الحضور	عدد من حصل علي (د) فأكثر	نسبة النجاح	عدد من حصل علي(ب) فأكثر	نسبة التميز
	ادنى البحث التربوي edu 217	777	47	39	%83	37	%94.9	20	%54
		704	52	42	%80.8	42	%100	24	%57
		13	44	40	%90.9	31	%77.5	7	%22.5
		776	22	18	%81.8	17	%94.4	6	%33.3
		340	51	44	%86.3	40	%90.9	16	%40
		555	50	48	%96	43	%89.6	34	%79
		93	49	44	%89.8	39	%88.6	28	%63.6
		789	42	37	%88.8	33	%89.2	14	%37.8
		419	50	45	%90	40	%99.9	17	%37.77
		623	49	39	%79.6	34	%87.2	15	%38.46
		530	31	16	51.6%	16	%100	7	% 43.7
اجمالي			487	412	%86.5	372	%90.2	188	%50.3

%52.5	21	%100	٤٠	%76.9	40	52	418	الصححة النفسية edu 216	٢
%44.4	20	%97.8	٤٤	%88.2	45	٥١	342		
%40	18	%100	٤٥	%84.9	45	53	12		
%53.3	24	%100	٤٥	%93.8	45	48	632		
%57.4	27	%100	٤٧	%95.9	47	49	536		
%40	20	%98	٤٩	%96.2	50	52	75		
%45	18	%100	٤٠	%83.3	40	48	٩٢		
%47	148	%99	٣١٠	%88.3	312	353		إجمالي	

م	رمز المقرر	رقم الشعبة	إجمالي عدد الطلاب	عدد الحضور	نسبة عدد الحضور	عدد من حصل علي (د) فأكثر	نسبة النجاح	عدد من حصل علي(ب) فأكثر	نسبة التميز
٣	مصادرنا لتعلم edu	653	49	41	%83.7	٣٨	%92.7	32	%84.2
		785	٤٩	48	%98	٤٥	%93.8	27	%56.2
		687	49	46	%93.9	٤٥	%97.8	27	%58.6

%52	13	%96	٢٤	%89.3	25	28	367		اجمالي	
%52.7	19	%91.7	٣٣	%83.7	36	43	726			
%50	20	%90	٣٦	%81.6	40	49	133			
%56.4	22	%94.9	٣٧	%90.7	39	43	٤٤٠			
%58.18	160	%93.8	٢٥٨	%88.70	275	310				
%17.6	6	%85.3	٢٩	%89.5	34	38	608	التقويم الترميزي edu 417	٤	
%57.1	8	%78.6	١١	%77.8	14	١٨	376			
%65.3	32	%94.2	٤٩	%94.2	49	52	34			
%46.9	23	%91.8	٤٥	%100	49	49	797			
%31.3	16	%94.1	٤٨	%98.1	51	52	470			
%38.7	19	%85.7	٤٢	%98	49	50	677			
%86.4	16	%86.4	٣٨	%93.6	44	47	٧٩٥			
%35	7	%90	١٨	%90.9	20	22	٧٤٥			
%38.77	19	%100	٤٩	%92.5	49	53	٧٩٦			
%33.3	10	%96.7	٢٩	%96.5	30	31	١٤٨			
%40	156	%92	٣٥٨	%94	389	412				اجمالي

م	رمز المقرر	رقم الشعبة	إجمالي عدد الطلاب	عدد الحضور	نسبة عدد الحضور	عدد من حصل علي (د) فأكثر	نسبة النجاح	عدد من حصل علي(ب) فأكثر	نسبة التميز
٥	علم النفس التربوي edu 226	779	٥٠	45	%90	٤٥	%100	26	%57.7
		433	٢٧	26	%96.3	٢٦	%100	6	%23
		543	١٧	17	%100	١٧	%100	3	%17.6
		778	١٧	14	%82.4	١٣	%92.9	7	%50
		18	٤٣	40	%93	٤٠	%100	19	%50
		361	٣٩	35	%89.7	٣٠	%85.7	8	%23
		٦٤٠	١٢	12	%100	١١	%91.7	3	%25
		٧٨٠	٢٤	22	%91.7	٢٠	%90.9	5	%23
		٧٨١	21	17	%81	١٦	%94.1	5	%29
		١١٢	11	9	%82.8	٩	%100	8	%73
		٧١٣	48	44	%92.6	٤٤	%100	31	%70
الاجمالي			309	237	%77	٢٢٧	%96	121	%51
٦	تقنيات التعليم ومهارات الاتصال edu 116	316	46	39	%84.8	٣٤	%87.2	15	%38.4
		765	٤٦	40	%87	٣٥	%87.5	24	%60
		4	49	46	%93.9	٤٣	%93.5	26	%65.5
		51	32	29	%90.6	٢٦	%89.7	11	%37.9
		46	19	14	%73.7	١٣	%92.7	10	%71.4
		329	19	14	%73.7	٩	%64.3	6	%42.8
		٣٩٩	27	23	%85.2	١٧	%73.9	6	%26
		٧٦٦	47	37	%78.7	٣١	%83.8	16	%43.2
		٦١٨	45	37	%82.2	٣٠	%81.1	14	%31.2
		٤١	28	22	%78.6	١٦	%72.6	3	%13.6

%35	14	%77.5	٣١	%83.3	40	48	٦٨٧		
%36	9	%84	21	%65.8	25	38	٧٦٤		
%42	154	%83.6	306	%82.43	366	444			إجمالي

نسبة التميز	عدد من حصل علي(ب) فأكثر	نسبة النجاح	عدد من حصل علي (د) فأكثر	نسبة عدد الحضور	عدد الحضور	إجمالي عدد الطلاب	رقم الشعبة	رمز المقرر	م
%55.5	5	%88.9	٨	%100	9	9	136	استراتيجيات التدريس EDU 116	٧
%51	17	%97	٣٢	%91.7	33	٣٦	370		
%41.6	10	%100	٢٤	%96	24	25	735		
%27.7	5	%94.4	١٧	%90	18	20	787		
%21.7	5	%78.3	١٨	%88.5	23	26	788		
%34.6	9	%80.8	٢١	%96.3	26	27	667		
%29.2	7	%79.2	١٩	%85.7	24	28	٥٨٥		
%52	13	%96	٢٤	%83.3	25	30	٢٦		
%53.33	8	%100	١٥	%93.8	15	16	٤٥٦		
%74.35	29	%97.4	٣٨	%79.6	39	49	٤٣		
%45.7	108	%91.5	٢١٦	%88.7	236	266			
%55.5	5	%88.9	٨	%100	9	9	136	استراتيجيات التدريس EDU 116	٧
%51	17	%97	٣٢	%91.7	33	٣٦	370		
%41.6	10	%100	٢٤	%96	24	25	735		
%27.7	5	%94.4	١٧	%90	18	20	787		
%21.7	5	%78.3	١٨	%88.5	23	26	788		

%34.6	9	%80.8	٢١	%96.3	26	27	667		
%29.2	7	%79.2	١٩	%85.7	24	28	٥٨٥		
%52	13	%96	٢٤	%83.3	25	30	٢٦		
%53.33	8	%100	١٥	%93.8	15	16	٤٥٦		
%74.35	29	%97.4	٣٨	%79.6	39	49	٤٣		
%45.7	108	%91.5	٢١٦	%88.7	236	266			

م	رمز المقرر	رقم الشعبة	إجمالي عدد الطلاب	عدد الحضور	نسبة عدد الحضور	عدد من حصل علي (د) فأكثر	نسبة النجاح	عدد من حصل علي (ب) فأكثر	نسبة التميز
٧	استراتيجيات التدريس EDU 116	136	9	9	%100	٨	%88.9	5	%55.5
		370	٣٦	33	%91.7	٣٢	%97	17	%51
		735	25	24	%96	٢٤	%100	10	%41.6
		787	20	18	%90	١٧	%94.4	5	%27.7
		788	26	23	%88.5	١٨	%78.3	5	%21.7
		667	27	26	%96.3	٢١	%80.8	9	%34.6
		٥٨٥	28	24	%85.7	١٩	%79.2	7	%29.2
		٢٦	30	25	%83.3	٢٤	%96	13	%52
		٤٥٦	16	15	%93.8	١٥	%100	8	%53.33
		٤٣	49	39	%79.6	٣٨	%97.4	29	%74.35



الاجمالي								
	266	236	88.7%	216	91.5%	108	45.7%	
٧٩٣	٣٣	٣١	٩٣.٩%	٣	١٠٠%	١٧	٥٤.٨%	اتجاهات حديثة EDU416
٧٤٤	٣٨	٣٨	١٠٠%	٣٦	٩٤.٧%	١٨	٤٧.٣٦%	
١٤٦	٤٩	٤٨	٩٨%	٤٤	٩١.٧%	٢٦	٥٣.٠٦%	
٦٧٦	٤٨	٤٧	٩٧.٩%	٤٧	١٠٠%	٣٨	٨٠.٨%	
٤٦٤	٢٠	١٩	٩٥%	١٩	١٠٠%	٨	٤٢.١%	
٣٣	١٧	١٦	٩٤.١%	١٥	٩٣.٨%	١١	٦٨.٧%	
٧٩٤	٢١	١٩	٩٠.٥%	١٨	٩٤.٧%	٩	٤٧.٤%	
٧٩٢	١٦	١٦	١٠٠%	١٢	٧٥%	٣	١٨.٧%	
٦٠٩	١٩	١٧	٨٩.٥%	١٥	٨٨.٢%	٤	٢٣.٥%	
٣٧٧	١٥	١٥	١٠٠%	١٣	٨٦.٧%	٤	٢٦.٦%	
اجمالي	٢٧٦	٢٦٣	٩٥%	٢٥٠	٩٥%	١٣٨	٥٢%	

م	رمز المقرر	رقم الشعبة	اجمالي عدد الطلاب	عدد الحضور	نسبة عدد الحضور	عدد من حصل علي (د) فأكثر	نسبة النجاح	عدد من حصل علي (ب) فأكثر	نسبة التميز
11	علم نفس النمو Edu126	٣٣٨	٣١	٢٥	٨٠.٦%	٢٥	١٠٠%	١٦	٥١.٦%
		٥٢١	٣٨	٣٠	٧٨.٩%	٣٠	١٠٠%	١٥	٥٠%
		٦٩٧	٣٠	٢٤	٨٠%	٢٤	١٠٠%	١٣	٥٤%
		٨	٥٠	٤٣	٨٦%	٤١	٩٥.٣%	٢٣	٥٣.٤%
		٧٧٤	٤٣	٤٠	٩٣%	٣٨	٩٥%	٢٠	٥٠%

٥٠%	٢١	%٩٧.٦	٤١	%٩١.٣	٤٢	٤٦	٥٠٩		
%٣٦.٨	٧	%١٠٠	١٩	%٨٦.٤	١٩	٢٢	٧٧٥		
%٤٥	٩	%١٠٠	٢٠	%٧١.٤	٢٠	٢٨	٦٢٦		
%٥٧.١٤	١٢	%٩٥.٢	٢٠	%٨٧	٢١	٢٥	٦٥		
%٥٠	١٢	%٩١.٧	٢٢	%٧٢.٨	٢٤	٣٣	٤١١		
%٤٦	٦	%٩٢.٣	١٢	%٧٦.٥	١٣	١٧	٧٧٢		
%٥١	١٥٤	%٩٧	٢٩٢	%٨٧	٣٠١	٣٤٦			
%٣١.٤	١٥	%٨٢.٩	٢٩	%٧٧.٨	٣٥	٤٥	٤٠	اصول التربية EDU117	١٢
%٣٠	٦	%٨٥	١٧	%٨٠	٢٠	٢٥	٦٨٨		
%٤٤.٧	١٧	%٧٨.٩	٣٠	%٧٧.٦	٣٨	٤٩	٦١٧		
%٤٥.٧	١٦	%٨٢.٩	٢٩	%٨١.٤	٣٥	٤٣	٤٧		
%٦٩.٧	٣٠	%٩٧.٧	٤٢	%٨١.١	٤٣	٥٣	٦		
%٣٠	٦	%٨٥	١٧	%٨٠	٢٠	٢٥	٦٨٨		
%٣٧.٥	١٥	%٨٢.٥	٣٣	%٨٣.٣	٤٠	٤٨	٧٦٧		
%١٦.٦	٦	%٨٦.١	٣١	%٨١.٨	٣٦	٤٤	٥٠٧		
%١٦.٦	٦	%٩٢	٢٣	%٧٥.٨	٢٥	٣٣	٣٩٨		
%٢٦	٦	%٩١.٣	٢١	%٨٢.١	٢٣	٢٨	٣١٧		
39%	١٢٣	%٨٦.٣	٢٧٢	%٨٠	٣١٥	٣٩٣			

م	رمز المقرر	رقم الشعبة	اجمالي عدد الطلاب	عدد الحضور	نسبة عدد الحضور	عدد من حصل علي (د) فأكثر	نسبة النجاح	عدد من حصل علي (ب) فأكثر	نسبة التميز
١٣	التعبئة	٥٤	٢٢	١٥	%٦٨.٢	١٥	%١٠٠	٨	%٥٣.٣
		٧٧١	٥٠	٤١	%٨٢	٤١	%١٠٠	٣٥	%٨٥.٣

٤٢	١٨	١١	%٦١.٨	١٠	%٩٠.٩	٣	%٢٧.٣
٧٦٨	٤٣	٣٨	%٨٨.٤	٣٨	%١٠٠	٣١	%٨١.٥
٦٨٩	٣١	٢٥	%٨٠.٦	٢٤	%٩٦	١٦	%٦٤
٦١٩	٢٣	٢٠	%٨٧	٢٠	%١٠٠	١٦	%٨٠
٣٩٦	٣٨	٣٦	%٩٤.٦	٣٢	%٨٨.٩	١٦	%٤٤.٤
٣٩٥	٤٨	٤٢	%٨٧.٥	٤٢	%١٠٠	٢٨	%٦٧
٥	٤٤	٣٦	%٨١.٨	٣٤	%٩٤.٤	٢١	%٥٨
٥١٢	٣٠	٢٥	%٨٣.٣	٢٤	%٩٦	١٤	%٥٦
٧٦٩	٤٩	٣٤	%٦٩.٤	٣٢	%٩٤.١	١٤	%٤١
٧٧	٥٠	٤٧	%٩٤	٤٧	%١٠٠	٢٨	%٦٠
اجمالي	٤٤٦	٣٧٠	%٨٣	٣٥٩	%٩٧	٢٣٠	%٦٢.١

## احصائية تفصيلية بنتائج الطلاب

العام الجامعي: ١٤٣٦ / ١٤٣٥ هـ

الكلية: التربية .

الفصل الدراسي: الثاني

القسم: التربية الخاصة

المستوى	رمز المقرر	اسم المقرر	رقم الشعبة	اجمالي عدد الطلاب	عدد الحضور	نسبة عدد الحضور	نسبة النجاح	عدد من حصل علي (د) فأكثر	عدد من حصل علي (ب) فأكثر	نسبة التمييز
المستوى الأول	Sedu 112	النمو النفسي	٦٤٥	٢٦	١٥	٥٧.٦	% ٨٠	١٢	٤	% ٢٧
	Sedu111	المدخل إلى التربية الخاصة	٦٤٨	٢٦	١٦	٦١.٥	٨٧.٥ %	١٤	٤	% ٢٥
المستوى	Sedu121	اضطرابات التواصل	٦٦٣	١٩	١٦	% ٨٤	% ٩٤	١٥	٦	% ٣٧.٥

%٧١	١٥	٢١	% ١٠٠	%٨١	٢١	٢٦	٦٦٦	مقدمة في التدخل المبكر	Sedu123	الثاني
% ٣٠	٣	٩	%٩٠	%٧١	١٠	١٤	٦٦٤	كفايات معلم	Sedu125	
%٨٧	١٣	١٥	% ١٠٠	%٨٣	١٥	١٨	٦٦٥	الإعاقة الجسمية	Sedu122	
% ١٤	١	٧	% ١٠٠	%٥٨	٧	١٢	٦٦٨	الوسائل السمعية	Spe124	
% ٤٤	٤	٩	% ١٠٠	% ١٠٠	٩	٩	٦٨١	توعية المجتمع بالإعاقة	Sedu214	المستوى الثالث
% ٤٤	٤	٨	% ٨٩	% ١٠٠	٨	٩	٦٩٩			
% ٥٠	٢	٤	%١٠٠	%٨٠	٤	٥	٦٧٦	مبادئ تعديل السلوك	Sedu211	
% ٧٦	١٤	٢١	%١٠٠	% ١٠٠	١٤	١٥	٦٩٦			
%٣٦	٨	٢١	%٩٥.٥	%٩٦	٢٢	٢٣	٦٧٧	الاضطرابات السلوكية	Sedu212	
% ٣١	٤	١٢	%٩٣	%٩٣	١٣	١٤	٦٩٧			
% ١٤	٣	١٦	% ٧٣	%٩١	٢٠	٢٢	٦٨٠	التقييم والتشخيص في التربية الخاصة	Sedu213	
% ٥٠	٨	١٦	% ١٠٠	% ٨٩	١٦	١٨	٧٠٤	الوسائل المساعدة والأجهزة التعويضية	Sedu223	المستوى الرابع
%٦٤	١٦	٢٥	% ١٠٠	% ١٠٠	٢٥	٢٥	٧١١			
% ٤٤	٤	٩	% ٨٢	% ٨٥	١١	١٣	٧٠٩	علم وظائف الأعضاء	Sedu224	
% ١٤	٣	١٩	% ٩٠	% ٩٥	٢١	٢٢	٧١٢			
% ٢٦	٩	٢٣	% ١٠٠	% ٩٢	٢٣	٢٥	٧٠٢	التقييم والتشخيص ٢	Sedu221	
%١٦	٤	٢١	%٨٤	%١٠٠	٢٥	٢٥	٧٠٩			
% ٨٥	٢٣	٢٧	% ١٠٠	% ٩٣	٢٧	٢٩	٧٠٣	مقدمة في تأهيل المعاقين	Sedu222	
							٧١٠			

								الصحة النفسية لذوي الاحتياجات	Sedu225	
% ٣٣	٦	١٣	% ٧٢	% ٩٠	١٨	٢٠	٧١٣			
% ٣٠	٣	٩	% ٩٠	% ٨٣	١٠	١٢	٧٠٦			
								مدخل إلى صعوبات التعلم	Led316	<b>المستوى الخامس - توحد</b>
% ٤	١	٢٠	% ٨٣	% ١٠٠	٢٤	٢٤	٧١٦			
% ٧٢	٢١	٢٩	% ١٠٠	% ١٠٠	٢٩	٢٩	٧٢٤	اضطراب التوحد في ضوء النظريات	Aud312	
% ٨٦	٢٤	٢٨	% ١٠٠	% ١٠٠	٢٨	٢٨	٧٢٣	مدخل لإضطراب التوحد	Aud311	
% ٨٣	١٥	١٨	% ١٠٠	% ٨٦	١٨	٢١	٧١٩	مدخل في الموهبة والإبداع والتفوق	SEDU315	
% ٦٩	١٦	٢٢	% ١٠٠	% ٩٦	٢٢	٢٣	٧٢٠	الإدارة والإشراف في التربية الخاصة	Sedu314	
								متلازمات الإعاقه العقلية	Med316	<b>المستوى الخامس - إعاقه عقلية</b>
% ٤٠	٨	٢٠	% ١٠٠	% ١٠٠	٢٠	٢٠	٧١٨			
% ١٩	٥	٢٤	% ٩٢	% ١٠٠	٢٦	٢٦	٧٢٥	مدخل إلى صعوبات التعلم	Led312	
% ٣٩	٩	٢٣	% ١٠٠	% ٩٦	٢٣	٢٤	٧١٧	مدخل إلى الإعاقه العقلية	Med313	
% ٩٧	٣٠	٣١	% ١٠٠	% ١٠٠	٣١	٣١	٧٢٧	مدخل في الموهبة والإبداع	Sedu315	
% ٨١	٢٥	٣١	% ١٠٠	% ٩٧	٣١	٣٢	٧٢٦	الإدارة والإشراف في التربية الخاصة	Sedu314	
% ٦٦	١٠	١٥	% ١٠٠	% ٨٨	١٥	١٧	٧٤١	صعوبات التعلم في	Led325	<b>المستوى</b>

								القراءة والكتابة		السادس - صعوبات تعلم
% ٢٧	٤	١٤	% ٩٣	% ١٠٠	١٥	١٥	٧٣٧	مناهج غير العاديين وأسس بناءها	Led 321	
-	-									
% ٤٧	٨	١٧	% ١٠٠	% ٩٤	١٧	١٨	٧٣٩	دمج ذوي الاحتياجات الخاصة	Led 322	
% ٣١	٥	١٦	% ١٠٠	% ٩٤	١٦	١٧	٧٣٨	التقييم والتشخيص لذوي صعوبات التعلم	Led323	
% ١٧	٢	١٠	% ٨٣	% ٩٢	١٢	١٣	٧٤٠	القضايا المعاصرة	Sedu324	
% ١٩	٣	١٦	% ٩٤	% ٨٩	١٧	١٩	٧٣٤	البرامج الفردية لذوي الإعاقة العقلية	Med 324	المستوى السادس - إعاقة عقلية
% ٣٣	٤	٩	% ٧٥	% ١٠٠	١٢	١٢	٧٣٠	مناهج غير العاديين وأسس بناءها	Led 321	
% ٤٤	١١	٢٥	% ١٠٠	% ١٠٠	٢٥	٢٥	٧٣١	دمج ذوي الاحتياجات الخاصة	LED 322	
% ٤٦	١١	٢٤	% ١٠٠	% ٩٦	٢٤	٢٥	٧٣٣	التقييم والتشخيص في الإعاقة العقلية	Med 323	
% -	-	١٠	% ٨٣	% ١٠٠	١٢	١٢	٧٣٢	القضايا المعاصرة	Sedu324	
% ٢٠	١	٥	% ١٠٠	% ٨٣	٥	٦	٧٤٥	مهارات السلوك التكيفي	Med 411	المستوى السابع - إعاقة

										عقلية
% ٣٩	٩	٢٢	% ٩٦	% ٩٦	٢٣	٢٤	٧٤٤	صعوبات التعلم النمائية	Led 416	
% ٨٦	٦	٧	% ١٠٠	% ١٠٠	٧	٧	٧٤٦	طرق تدريس المعاقين عقليا	Med 412	
% ٧٥	٦	٨	% ١٠٠	% ٨٩	٨	٩	٧٤٨	التخلف العقلي في ضوء النظريات	Med 413	
% ٣٠	٦	٢٠	% ١٠٠	% ٩٥	٢٠	٢١	٧٤٧	الارشاد النفسي لذوى الاحتياجات الخاصة	Sedu 415	
% ١٠٠	٥	٥	% ١٠٠	% ١٠٠	٥	٥	٧٥٤	دراسة حالة في مجال صعوبات التعلم	Led 414	المستوى السابع- صعوبات تعلم
% ٢٨	٢	٧	% ١٠٠	% ١٠٠	٧	٧	٧٥٢	طرق تدريس ذوى صعوبات التعلم	Led 412	
% ٣٠	٦	٢٠	% ١٠٠	% ٩٥	٢٠	٢١	٧٥٥	الارشاد النفسي لذوى الاحتياجات الخاصة	Sedu 415	
% ٧٥	٣	٤	% ١٠٠	% ١٠٠	٤	٤	٧٥٣	صعوبات التعلم الأكاديمي	Led 413	
% ٥٠	٥	١٠	% ١٠٠	% ٩١	١٠	١١	٧٥١	البرامج التدريبية لذوى صعوبات التعلم	Led411	
% ٦١	١١	١٨	% ١٠٠	% ١٠٠	١٨	١٨	٧٥٩	أخلاقيات المهنة	Sedu223	المستوى

								الثامن
								اعاقة
								عقلية
%٥٦	١٤	٢٣	%٩٢	%١٠٠	٢٥	٢٥	٧٥٧	قرارات باللغة الإنجليزية Sedu421
%٩٤	١٦	١٧	%١٠٠	%١٠٠	١٧	١٧	٧٥٨	أسس التدريب الميداني Sedu422
%٦٤	١٤	٢٢	%١٠٠	%١٠٠	٢٢	٢٢	٧٦١	مشروع بحثي Led424
%٨٩	١٦	١٨	%١٠٠	%١٠٠	١٨	١٨	٧٦٥	أخلاقيات المهنة Sedu423
%٤٠	٤	١٠	%١٠٠	%١٠٠	١٠	١٠	٧٦٣	قرارات باللغة الإنجليزية Sedu421
%٨٢	٩	١١	%١٠٠	%١٠٠	١١	١١	٧٦٤	أسس التدريب الميداني Sedu422
%٦٤	٧	١١	%١٠٠	%١٠٠	١١	١١	٧٦٦	مشروع بحثي Led424
	-	٦	%١٠٠	%١٠٠	٦	٦	١٦٩٥	مدخل إلى صعوبات التعلم ٢٥٤ خاص
%٥٠	٢	٤	%١٠٠	%١٠٠	٤	٤	١٨٨٨	التربية البدنية الخاصة ٣٤٠ ترض
%١٠٠	١	١	%١٠٠	%١٠٠	١	١	١٦٩٦	صعوبات التعلم النمائية ٣٠٤ خاص
-	-	٦	%١٠٠	%٥٠	٦	١٢	١٦٩٤	مناهج غير العاديين واسس بنائها ٣٧١ خاص



١٠٠%	٥	٥	١٠٠%	١٠٠%	٥	٥	١٦٨٥	طرق التواصل الشفهي	٣٠٢ خاص	
------	---	---	------	------	---	---	------	--------------------------	---------	--

## الإحصائية الإجمالية لنتائج برنامج التربية الخاصة

**الكلية: التربية العام الجامعي: ١٤٣٦:١٤٣٥ هـ**

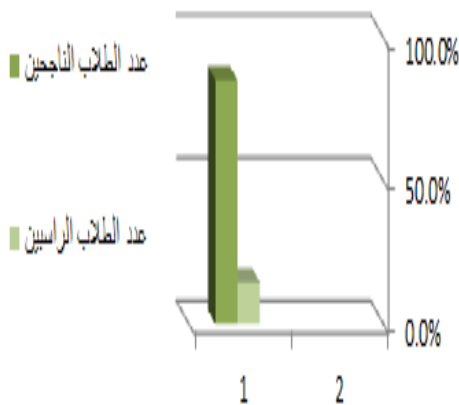
**القسم: التربية الخاصة الفصل الدراسي: الثاني**

م	اجمالي الطلاب	عدد الحضور	نسبة الحضور	نسبة النجاح	عدد الحاصلين على (د) فأكثر	عدد الحاصلين على (ب) فأكثر	نسبة التميز
المستوى الأول	٢٦	١٥	٥٩%	٨٣%	١٣	٤	٢٦%
المستوى الثاني	١٨	١٤	٧٧%	٩٦%	١٣	٧	٥٤%
المستوى الثالث	١٤	١٣	٩٣%	٩٣%	١٣	٥	٣٨%
المستوى الرابع	٢١	٢٠	٩٥%	٩١%	١٨	٨	٤٠%
المستوى الخامس - عقلي	٢٧	٢٦	٩٩%	٩٨%	٢٦	١٥	٥٩%
المستوى الخامس توحد	٢٤	٢٣	٩٧%	٩٤%	٢٢	١٣	٥٩%
المستوى	١٩	١٨	٩٥%	٩٠%	١٧	٦	٣٤%

							السادس عقلي
١٦	١٥	%٩٤	%٩٥	١٤	٦	%٤١	المستوى السادس - صعوبات
١٣	١٣	%١٠٠	%٩٩	١٢	٦	%٥٠	المستوى السابع - عقلي
١٠	٩	%٩٠	%١٠٠	٩	٤	%٤٦	السابع - صعوبات
٢١	٢١	%١٠٠	%٩٨	٢٠	١٤	%٧٠	الثامن - عقلي
١٣	١٣	%١٠٠	%١٠٠	١٣	٩	%٦٩	الثامن - صعوبات
٦	٥	%٧٣	%١٠٠	٤	٢	%٥٠	المشكلات الطلابية
٢٢٨	٢٠٥	%٩٠	%٨٨	١٨١	٩٩	%٤٩	الإجمالي

## إحصائية تفصيلية لنتائج طالبات قسم التربية الخاصة

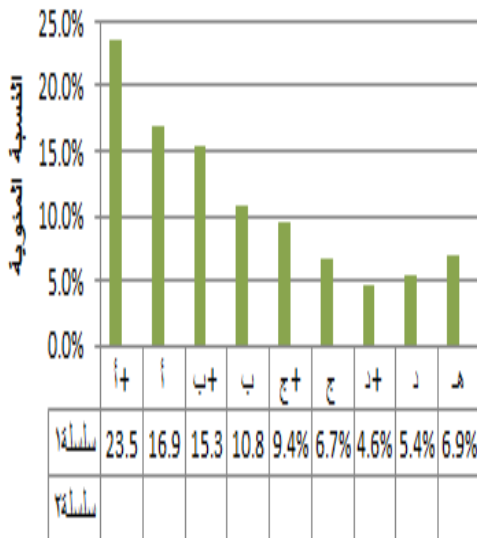
### نسبة النجاح و الرسوب



النسبة المئوية	طالب	1303	العدد الكلي للطلاب السعبة
97.5%	طالب	1270	عدد الطلاب الحاضرين
0.1%	طالب	2	عدد الطلاب الغائبين
1.5%	طالب	19	عدد الطلاب المنسحبين
1.2%	طالب	15	عدد الطلاب المحرومين

النسبة	العدد الكلي	
85.3%	1083	عدد الطلاب الناجحين
14.7%	187	عدد الطلاب الراستين

### نسب التقديرات



النسبة	العدد الكلي	التقدير	الطلاب الحاصلين على نتيجة
23.5%	299	أ+	الطلاب الحاصلين على نتيجة
16.9%	215	أ	الطلاب الحاصلين على نتيجة
15.3%	194	ب+	الطلاب الحاصلين على نتيجة
10.8%	137	ب	الطلاب الحاصلين على نتيجة
9.4%	120	ج+	الطلاب الحاصلين على نتيجة
6.7%	85	ج	الطلاب الحاصلين على نتيجة
4.6%	59	د+	الطلاب الحاصلين على نتيجة
5.4%	69	د	الطلاب الحاصلين على نتيجة
6.9%	87	هـ	الطلاب الحاصلين على نتيجة

رمز المقرر	إجمالي عدد المسجلين	عدد الحضور	نسبة عدد الحضور	محر وم	منسحب	غيا	الناجدين	نسبة النجاح	أ+	أ	ب+	ب	ج+	ج	د+	د	هـ	نسبة التميز
المدخل الى التربية الخاصة SEDU 111	٢٥	٢٤	٩٦%	0	1	0	22	٩١,٦%	1	0	0	2	5	3	7	4	2	٤,١
الاضطرابات السلوكية لدى الأطفال sedu212	٣٥	٣٣	٩٤.٣%	2	0	0	33	١٠٠%	1	3	3	9	9	4	3	1	0	12%
البرامج التدريبية لذوي صعوبات التعلم led411	١٢	١٢	١٠٠%	0	0	0	9	٧٥%	1	0	1	3	2	1	0	1	3	٨,٣%
التقييم والتشخيص لذوي الاعاقة العقلية MED 323	34	33	94%	0	1	0	0	١٠٠%	1	9	3	4	3	1	1	2	0	57,5%
التقييم والتشخيص لذوي صعوبات التعلم	١٨	١٧	٩٤,٤%	1	0	0	16	٩٤,١%	2	4	3	2	1	2	0	2	1	35%

																		SEDU213
%42,5	0	0	3	2	3	1	7	5	1	100%	47	0	1	0	97,9%	47	48	مقدمة في تأهيل المعاقين Sedu222
%3,8	1	0	1	3	4	6	8	3	1	96%	25	1	0	1	92,8%	26	28	توعية المجتمع بالاعاقة Sedu214
%42	0	3	1	2	4	5	1	6	1	100%	50	0	0	1	98%	50	51	دمج ذوي الاحتياجات الخاصة في المدارس العادية sedu322
%16,6	0	2	4	1	1	2	0	1	1	100%	12	0	0	0	100%	12	12	مدخل الى الاعاقة العقلية MED313
%24	1	1	1	3	4	7	5	2	5	96,5%	29	0	2	0	93,5%	29	31	مبادئ تعديل السلوك لذوي الاحتياجات الخاصة Sedu211
%35	3	0	0	4	1	2	1	2	4	82.3%	17	0	1	0	94.4%	17	18	صعوبات التعلم في القراءة والكتابة led325
%21,4	0	7	5	5	4	6	4	5	4	95,2%	40	0	2	0	100%	42	42	الادارة والإشراف في التربية الخاصة sedu314
%18,1	1	1	2	1	7	8	9	7	8	97,7%	43	0	1	0	97,7%	44	45	الصحة النفسية لذوي

																		الاحتياجات الخاصة Sedu225
95%	0	0	0	0	0	0	2	5	4	96.2%	49	0	2	0	96%	49	51	منهاج غير العاديين وأسس بناؤها SEDU321
14,8	1	1	2	3	4	6	6	4	0	96.2%	27	0	0	0	100%	27	27	أضطرابات التواصل SEDU 121
28,5%	2	6	3	4	2	3	5	5	5	94.2%	33	0	1	2	92.1%	35	38	مدخل في الموهبة والإبداع والتفوق SEDU 315
20%	0	3	0	1	1	1	2	2	0	100%	10	0	0	0	100%	10	10	متلاتزمات الاعاقة العقلية MED316
25,9%	1	3	2	2	5	4	3	4	3	96.2%	26	0	0	1	96,4%	27	28	مقدمة في التدخل المبكر Sedu123
3%	4	12	5	5	4	1	1	0	1	87.8%	29	0	0	1	97,1%	33	34	التقييم والتشخيص في التربية الخاصة Seddu21 3
58,6%	0	2	0	3	3	2	2	7	10	100%	29	0	1	0	96,7%	29	30	كفايات معلم التربية الخاصة SEDU125

الوسائل المساعدة والاجهزة التعويضية Sedu223	49	48	97.9 %	0	1	0	2	1	1	1	1	1	5	5	4	0	0	27 %
صعوبات التعلم النمائية LED313	4	0	100 %	0	0	0	0	2	0	0	0	1	0	0	0	1	0	50 %
صعوبات التعلم النمائية LED416	18	17	94.4 %	0	0	1	4	3	0	2	3	3	3	3	2	0	0	41 %
مقدمة في التربية الخاصة SEDU104	46	42	91.3 %	0	1	3	0	1	0	2	1	4	5	7	1	7	5	2,3 %
الوسائل السمعية في التربية الخاصة sedu124	23	22	95.7 %	0	0	1	4	8	3	3	3	2	1	0	1	0	0	54,5 %
النمو النفسي لذوي الاحتياجات الخاصة	24	23	95.8 %	0	1	0	4	5	7	2	2	2	3	0	0	0	0	39 %
قضايا معاصرة بالتربية الخاصة SEDU324	51	50	100 %	0	1	0	1	5	6	1	4	5	4	2	1	3	0	42 %
مهارات السلوك التكفي لذوي الاعاقة العقلية Med411	7	7	100 %	0	0	0	2	1	2	1	2	0	0	0	2	0	0	42,8 %

%٢٠,٨	٠	2	1	4	5	5	2	4	1	١٠٠ %	24	0	0	0	١٠٠ %	24	24	الاعاقات الجسمية والصحية Sedu122
%٢٨,٥	٠	0	0	1	0	1	3	0	2	١٠٠ %	7	0	0	0	١٠٠ %	7	7	طرق تدريس ذوي صعوبات التعلم
%48,6	0	0	0	3	2	3	1 1	8	1 0	١٠٠ %	37	0	1	0	٩٧,٤ %	37	38	مدخل إلى صعوبات التعلم Led312
%٢٥	١	2	0	0	0	0	0	0	1	٧٥ %	4	0	0	0	١٠٠ %	4	4	مدخل إلى صعوبات التعلم Led314
%٥٢	٠	0	0	1	2	1	7	9	3	١٠٠ %	0	0	0	0	١٠٠ %	23	23	الارشاد النفسي لذوي الاحتياجات الخاصة sedu415
%٥٨	0	0	0	0	3	5	1 0	1 5	1 0	١٠٠ %	0	0	0	0	١٠٠ %	43	43	التقييم والتشخيص في التربية الخاصة ٢
%٤٤	٠	1	0	0	1	0	3	3	1	١٠٠ %	9	0	0	0	١٠٠ %	9	9	طرق تدريس ذوي الاعاقة العقلية med412
%٤٠	٠	0	0	0	3	1	1	4	6	١٠٠ %	15	0	0	0	١٠٠ %	15	15	دراسة حالة في صعوبات التعلم LED414
%٤٣	٢	5	2	2	3	3	4	5	1	٩٤,٥	33	0	1	1	٩٤,٨	٣٧	٣٩	البرامج الفردية



										1	%					%			لذوي الإعاقة العقلية MED324
٨,٣	٠	5	2	0	2	1	1	0	1	١٠٠	%	12	0	0	0	١٠٠	12	12	صعوبات التعلم الأكاديمية led413
%٣٠	0	0	3	0	0	0	4	1	2	١٠٠	%	10	0	0	0	١٠٠	10	10	التخلف العقلي في ضوء النظريات med413
%٦٢	١	1	2	1	4	2	7	7	2	١٠٠	%	45	1	0	0	٩٧,٨	45	46	قراءات باللغة الانجليزية Sedu421
%٨٤	0	0	0	0	0	3	1	9	1	١٠٠	%	٢٥	٠	٠	٠	١٠٠	٢٥	٢٥	مشروع بحثي في الإعاقة العقلية med424
٤٦,٦	0	0	0	0	0	2	6	4	3	١٠٠	%	١٥	٠	٠	٠	١٠٠	15	15	مشروع بحثي في صعوبات التعلم led 424
%٩٠	٠	0	0	1	0	1	2	5	3	١٠٠	%	0	0	0	0	١٠٠	41	41	اخلاقيات المهنة sedu423
%٦٦,٦	٠	0	0	0	3	1	1	4	6	١٠٠	%	0	0	0	0	١٠٠	١٥	١٥	دراسة حالة في صعوبات التعلم led 414

علم وظائف الاعضاء sedu224	50	50	100%	0	0	0	49	98%	4	4	8	7	1	8	2	5	1	24%
اضطراب التوحد في ضوء النظريات Adu312	23	23	100%	0	0	0	23	100%	6	6	7	1	1	2	0	0	0	52%
مدخل إلى اضطراب التوحد Adu	25	25	100%	0	0	0	25	100%	5	3	2	3	8	4	0	0	0	20%
المجموع	127	1303	97,3%	2	19	15	1083	97,4%	2	2	2	1	1	4	1	2	3	46,4%

### تحليل إحصائي لاستبيان رضا الطلاب عن مقرر

م	رمز ورقم المقرر	البرنامج التابع له	إجمالي عدد الطلاب	نسبة رضا الطلاب
1	تقييم وتشخيص ذوي الاعاقة العقلية	التربية الخاصة	16	3.49
2	مبادئ تعديل السلوك الانساني	التربية الخاصة	15	4.46
3	طرق تدريس ذوي الاعاقة العقلية	التربية الخاصة	9	4.24
4	برامج تدريبية لذوي صعوبات التعلم	التربية الخاصة	12	3.48
5	مدخل الى التربية الخاصة	التربية الخاصة	23	2.80
			75	18.47
				إجمالي

## شعب الزلفي إحصائية تفصيلية بنتائج الطلاب

العام الجامعي : 1435 / 1436

الكلية : التربية .  
القسم : التربية الخاصة

هـ

### الفصل الدراسي : الأول

المستوى	رمز المقرر	اسم المقرر	رقم الشعبة	اجمالي عدد الطلاب	عدد الحضور	نسبة عدد الحضور	نسبة النجاح	عدد من حصل علي (د) فأكثر	عدد من حصل علي (ب) فأكثر	نسبة التمييز
المستوى الأول	Sedu 112	النمو النفسي	٦٣٥	٥١	٥١	%١٠٠	%١٠٠	٦	٤٥	٠.٨٨
	Sedu111	المدخل إلى التربية الخاصة	٦٣٤	٥١	٥١	١٠٠	%١٠٠	١٢	٣٩	٠.٧٦

## شعب الزلفي إحصائية تفصيلية بنتائج الطلاب

العام الجامعي : ١٤٣٥ / ١٤٣٦

الفصل الدراسي : الثاني

الكلية : التربية .

القسم : التربية الخاصة

المستوى	رمز المقرر	اسم المقرر	رقم الشعبة	اجمالي عدد الطلاب	عدد الحضور	نسبة عدد الحضور	نسبة النجاح	عدد من حصل علي (د) فأكثر	عدد من حصل علي (ب) فأكثر	نسبة التمييز
المستوى الأول	Sedu 112	النمو النفسي	٩٩	٣٦	٣٥	٩٧.٢	% ٨٧	٣	٣٣	٠.٩٤
	Sedu111	المدخل إلى التربية الخاصة	٩٨	٣٨	٣٧	٩٧.٣	% ٩٧.٣	٩	٢٦	٠.٧٠
المستوى الثاني	Sedu121	اضطرابات التواصل	١٠٢	٥١	٥١	%١٠٠	%١٠٠	١٢	٣٩	٠.٧٦
	Sedu123	مقدمة في التدخل المبكر	١٠٤	٥١	٥١	%١٠٠	%١٠٠	٨	٤٣	٠.٨٤
	Sedu125	كفايات معلم	١٠٦	٥١	٥١	%١٠٠	%١٠٠	٦	٤٥	٠.٨٨
	Sedu122	الإعاقة الجسمية	١٠٣	٥١	٥٠	%٩٨	%١٠٠	٧	٤٣	٠.٨٦
	Spe124	الوسائل السمعية	١٠٥	٥١	٥١	%١٠٠	%١٠٠	٧	٤٤	٠.٨٦

## الإحصائية الإجمالية لنتائج برنامج التربية الخاصة طالبات

العام الجامعي : ١٤٣٦ / ١٤٣٥ هـ

الكلية : التربية

الفصل الدراسي : الأول

القسم : التربية الخاصة

م	اجمالي الطلاب	عدد الحضور	نسبة الحضور	نسبة النجاح	عدد الحاصلين على (د) فأكثر	عدد الحاصلين على (ب) فأكثر	نسبة التميز
المستوى الأول	٢٠	١٥	%٧٧	%٨٦	١٣	٢	%١٣
المستوى الثاني	٣٢	٢٧	%٨٢.٧٦	٩٢.٧٣ %	٢٤	١٢	%٤٦.٢
المستوى الثالث	٢١	١٨	%٨٨	%٩٢	١٩	١٣	%٦١
المستوى الرابع	٢٦	٢٢	%٨٥	%٨٩	٢١	٩	%٤٢
المستوى الخامس - عقلي	٢٤	٢٢	%٩١	%٩١	٢٢	٩	%٤٣
المستوى الخامس - صعوبات	١٨	١٦	%٩٢	%٩٥	١٦	٥	%٣٣
المستوى السادس - عقلي	١٣	١٠	%٧٧	%٩٢	١١	٥	%٣٨
المستوى السادس - صعوبات	١٣	١٢	%٩٢	%٩٥	١١	٦	%٦٠
المستوى السابع - عقلي	١٥	١٤	%٩٣	%٨٧	١٢	٧	%٤٧
المستوى السابع - صعوبات	١٢	١٢	%١٠٠	%٩٣	١٢	٨	%٦١
المشكلات الطلابية	٧	٥	%٧١	%١٠٠	٥	٢	%٥٦
<b>الإجمالي</b>	<b>٢٠١</b>	<b>١٧٣</b>	<b>%٨٦</b>	<b>%٩١</b>	<b>١٦٦</b>	<b>٧٦</b>	<b>%٤٥</b>

م	رمز ورقم المقرر	البرنامج التابع له	اجمالي عدد الطلاب	نسبة رضا الطلاب
1	كفايات معلم التربية الخاصة	التربية الخاصة	27	٤.١٩
2	صعوبات التعلم الاكاديمية	التربية الخاصة	16	٣.٤٩
3	مهارات السلوك التكيفي لذوي الاعاقة العقلية	التربية الخاصة	16	٤.٢٧
4	طرق تدريس ذوي صعوبات التعلم	التربية الخاصة	12	٣.٩٢

## ٢-تحليل النتائج غير الطبيعية

أذكر المقررات التي يلاحظ بها وجود بيانات غير طبيعية ارتفاعا أو انخفاضاً، أو انحرفت عن سياسات توزيع الدرجات أو التقويم وما يتعلق بنسبة من أتموا أو اجتازوا المقرر الدراسي، أو بتوزيع الدرجات. وما أتبع من خطوات لكشف أسباب هذه الاختلافات، وما اتخذ من إجراءات كنتيجة لهذا.

(أرفق موجزات إضافية إذا اقتضى الأمر ذلك)

التباين	أ. المقرر الدراسي طرق تدريس ذوي الاعاقة العقلية med412
---------	---

النسبة ١٠٠%	
<p>الخطوات المتبعة لكشف الأسباب</p> <p>اسباب ارتفاع النسبة قلة عدد الطلاب</p> <p>اجتهاد الطالبات</p> <p>قلة عدد الطلاب</p> <p>الحرص على الالمام بالمقرر العلمي</p> <p>وضوح مفردات المقرر</p> <p>دور اعضاء هيئة التدريس في الارتقاء بالمستوي العلمي والتعليمي</p> <p>التنوع في طرق التدريس الحديثة</p>	
الإجراءات المتخذة (إن لزم ذلك)	
التباين النسبة ١٠٠%	ب. المقرر الدراسي دراسة حالة في صعوبات التعلم LED414
<p>الخطوات المتبعة لكشف الأسباب</p> <p>اسباب ارتفاع النسبة</p> <p>اهمية المشاركة التعليمية للطالبات والطلاب لمحتوي المقرر ( التطبيق الميداني)</p> <p>الحرص على الالمام بالمقرر العلمي</p> <p>وضوح مفردات المقرر</p> <p>دور اعضاء هيئة التدريس في الارتقاء بالمستوي العلمي والتعليمي</p> <p>التنوع في طرق التدريس الحديثة</p> <p>سبب الاختلاف</p>	
الإجراءات المتخذة (إن لزم ذلك)	
المقرر الدراسي البرامج الفردية لذوي الاعاقة العقلية MED324 النسبة ١٠٠%	
الخطوات المتبعة لكشف الأسباب	

<p>سبب الاختلاف</p> <p>الإجراءات المتخذة ( إن لزم ذلك )</p> <p>اسباب ارتفاع النسبة</p> <p>اجتهاد الطالبات والتطبيق الميداني</p> <p>الحرص على الالمام بالمقرر العلمي</p> <p>وضوح مفردات المقرر</p> <p>الابحاث المميزة</p> <p>دور اعضاء هيئة التدريس في الارتقاء بالمستوي العلمي والتعليمي</p> <p>التنوع في طرق التدريس الحديثة</p>
---

(أرفق موجزات إضافية لو اقتضى الأمر ذلك)

#### ٤- تدريس المقررات الدراسية المخطط لها:

<p>أذكر أي مقررات دراسية تم التخطيط لها ولكن لم يتم تدريسها وأوضح السبب، وما ينبغي اتخاذه من إجراءات في حال تطلب الأمر عملاً تعويضياً.</p>		
اسم ورمز المقرر الدراسي	الشرح	العمل التعويضي إن لزم الأمر
لا يوجد		

<p>العمل التعويضي المطلوبة للوحدات التي لم يتم تدريسها في المقررات الدراسية المقدمة. (أكمل المعلومات فقط عن الوحدات التي لم يتم تدريسها هي من الأهمية بحيث تتطلب عملاً تعويضياً). لا يوجد</p>		
المقرر الدراسي	الوحدة	السبب



العمل التعويضي إن لزم		
لا يوجد		
السبب	الوحدة	المقرر الدراسي
العمل التعويضي إن لزم		
لا يوجد		
السبب	الوحدة	المقرر الدراسي
العمل التعويضي إن لزم		
لا يوجد		
السبب	الوحدة	المقرر الدراسي
العمل التعويضي إن لزم		
لا يوجد		

**إدارة البرنامج: رئيس القسم /منسق الجودة/لجان الجودة**

الإجراء المقترح لتفادي الصعوبات المستقبلية	أثر الصعوبات على تحقيق أهداف البرنامج	أذكر الصعوبات التي تواجه إدارة البرنامج (إن وجدت)
تخصيص معامل للقسم	عدم تمكن الطلبة من التطبيق العملي المناسب.	لا يوجد معامل خاصة بالقسم من أجل تطبيق بعض المقررات الدراسية على الحاسب الآلي

عدم وجود اختبارات تشخيص أصلية ليتم التدريب عليها	توقف عمل بعض المحاضرات لعدم توفر المقاييس والاختبارات التشخيصية	شراء نسخ أصلية من اختبارات التشخيص
تعطل كثير من الأجهزة في القاعات الدراسية	ارتباك من المدرس والطلاب عند توقف عمل بعض الأجهزة	تعيين مشرف فني يشرف على القاعات الدراسية بشكل مستمر
اعطال الشبكات	قلة التواصل بين الاعضاء والطلبة	توفير اعضاء من قسم الطالبات

### ملخص تقييم البرنامج:

<p>١-تقييم البرنامج من خلال الطلاب المتخرجين (على إن يؤخذ التقرير عن السنة التي تم فيها استطلاع الرأي)</p> <p>تاريخ الاستطلاع</p> <p>أرفق نتائج الاستطلاع:</p>	
<p>١٤٣٦ /١٤٣٥ /٦/١٠</p>	<p>أ. أذكر أهم الانتقادات، ونقاط القوة، والمقترحات</p> <p>كثافة الجانب النظري بالبرنامج و محدودية الجانب التطبيقي و العملي</p>
<p>علق (مثلا: تعليقا بالدليل ، عملا تم بالفعل ، اعتبارات أخرى...إلخ)</p>	

ب. التغييرات المقترحة على البرنامج (إن وجدت) استجابة للتغذية الراجعة من استبيانات استطلاع الرأي.

تم حث أعضاء هيئة التدريس على تكثيف الزيارات الميدانية للمراكز و المدارس لطلاب بعض المقررات التي تحتاج بطبيعتها إلى مثل هذه الزيارات ، وقد تم إدراج هذا الاجراء في توصيف المقررات المستهدفة لتفعيلها من قبل أعضاء هيئة التدريس.

٢-تقييمات أخرى (مثال: تقييمات يقوم بها أصحاب العمل أو أطراف معنية أخرى، وكذلك المراجعة الخارجية)

### تقرير البرامج الاكثر جاهزية للعام الدراسي ١٤٣٥ - ١٤٣٦

#### نقاط تحتاج الى تحسين:

- ١- عدم فهرسة الملفات الخاصة بالجودة.
- ٢- عدم وجود خطة واضحة لترتيب الشراكة مع مؤسسات المجتمع المحلي.
- ٣- عدم وجود دليل للخريجين لقسم الطالبات وعدم توزيع استبانة الطالبات الخريجات.
- ٤- عدم تحديد أساليب قياس مخرجات التعلم في توصيف البرنامج.
- ٥- عدم وجود أدلة واضحة على استيفاء المعيار الثامن ( التخطيط والإدارة المالية).
- ٦- التباين في حساب التقييم النجمي لجميع المعايير.
- ٧- عدم وجود خطة مجتمعية توضح دور البرنامج في تقديم خدمات للمجتمع المحلي.
- ٨- عدم استكمال توصيف جميع المقررات على النموذج الجديد للهيئة.
- ٩- عدم استيفاء وكتابة المراجع الرئيسية والمراجع الموصى بها والمراجع الإلكترونية.
- ١٠- عدم إرفاق نتائج استطلاع الرأي في تقرير المقرر.
- ١١- عدم تطابق عدد الساعات الموزعة على الموضوعات مع اجمالي الساعات التدريسية للمقرر.
- ١٢- عدم تحديد نقاط القوة بشكل واضح علماً أن معظم الممارسات الواردة في مقياس التقويم الذاتي نقاط قوة.
- ١٣- التناقض في أكثر من موضع فقد يكون تقدير الممارسة ٤ نجوم \*\*\*\* ثم يعاد ذكرها في نقاط الضعف.
- ١٤- تكرار الأدلة في جميع المعايير وكثرة النسخ مما يصعب الوصول إلى الدليل المطلوب بسرعة.
- ١٥- التباين والاختلاف في التقييم النجمي العام للمعايير الموجودة في تقرير الدراسة الذاتية ومقاييس التقويم الذاتي.

#### مقترحات التحسين :

- ١- إبراز العلاقة بين قسمي الطلاب والطالبات بشكل واضح او من خلال تقرير.
- ٢- عمل خطة لتفعيل الشراكة الإجتماعية .
- ٣- عمل استطلاعات لرأي الطلاب تجاه الخدمات الإرشادية التي تقدم لهم.
- ٤- ضرورة صياغة مخرجات التعلم للمقررات على أن تكون متسقة مع توصيف البرنامج.يتضح فيها الاتساق بين الأهداف واستراتيجيات التدريس وأساليب التقويم.
- ٥- عمل دليل للخريجين في أقسام الطالبات.
- ٦- ضرورة مراجعة نتائج التقييم النجمي بشكل جيد.
- ٧- ضرورة إنشاء دليل للصلاحيات والتفويض على مستوى البرنامج.

<p>أ. أذكر أهم الانتقادات، ونقاط القوة، وعلق (مثلاً: تعليقا بالدليل، عملا تم بالفعل، اعتبارات أخرى...إلخ)</p> <p>لا يوجد</p>	<p>لا يوجد</p>		
<p>ب. التغييرات المقترحة على البرنامج (إن وجدت) استجابة للتغذية الراجعة من استبيانات استطلاع الرأي : الأخذ بالتوصيات الواردة في تقرير المراجعة الداخلية وتطبيقها.</p>			
<p>٣-مقاييس تقييم معايير الجودة (ارجع إلى "معايير جودة برامج التعليم العالي).</p>			
<p>(أ) أرفق مقاييس تقييم مستوى التعلم والتدريس، وغير ذلك من المقاييس المستخدمة في تقييم البرنامج. (ويكون التقرير عن السنوات التي استكملت فيها بيانات التقييم لأول مرة وفي السنوات اللاحقة عندما تم التقييم الشامل).</p> <p>١- يتم تحديد نواتج (مخرجات) التعلم المستهدفة بعد دراسة آراء الخبراء الأكاديميين والمهنيين ذوي العلاقة.</p> <p>٢- تتسق نواتج التعلم المستهدفة مع "الإطار الوطني للمؤهلات" إلى حد كبير</p> <p>٣- البرنامج يؤدي إلى مؤهل مهني يحتوى نواتج للتعلم تستوفي متطلبات الممارسة المهنية في المملكة العربية السعودية</p>			
<p>(ب) أذكر درجات مقاييس التقييم الفرعية التي تم اختيارها للمراقبة السنوية. (هي في العادة تلك التي لم تتبع إنما تعتبر أولوية تطوير، أو التي أظهر التقييم الحاجة إلى تطويرها (التي تقل درجتها عن ٣ نجوم). بين الإجراءات المقترحة تنفيذه لتطوير الأداء (إن وجد).</p>			
<p>بالنسبة للعام الأول الذي تم فيه استكمال مقاييس التقييم، بين الإجراءات المقترحة</p> <p>بالنسبة للأعوام اللاحقة، علق على أداء العام الخاص بالتقرير</p>	<p>تصنيفها بالنجوم</p>	<p>ما طبق عمليا</p>	<p>مقياس تقييم فرعي</p>

وجود أعضاء هيئة تدريس مناسبين لأعداد الطلاب.	****	يوجد	وحدة الجودة
تم بناء خطة تعالج النقاط التي بحاجة إلى تحسين بناء على تقرير المراجعة الداخلية ومقياس التقويم الذاتي للبرنامج.	****	يوجد	خطة لتحسين الجودة بالبرنامج
قرار ادارى صادر من معالى وزير التعليم العالى	****	يوجد	قرار انشاء البرنامج
ارفاق نتائج الاستطلاعات مع التقرير السنوي	***	توجد	البيانات الاحصائية للبرنامج
تم عمل توصيف للبرنامج وارساله لمركز الجودة ولجنة الخطط الدراسية للمراجعة وتم اعتماده رسمياً من مجلس القسم.	****	يوجد	توصيف البرنامج
سيتم أخذ رأي الخريجين للبرنامج وتوفير البيانات اللازمة.	**	يوجد	بيانات تقويم الخريجين للبرنامج
تتمثل في رئيس مجلس القسم و ومنسق الجودة في القسم ومنسقة الجودة في اقسام البنات.	****	يوجد	اللجنة المشرفة على البرنامج

(أرفق بنوداً إضافية إذا اقتضى الأمر )

## جودة التدريس:

١. ضع في قائمة عدد المقررات الدراسية التي تدرس خلال العام. بين لكل مقرر ما إذا كان قد تم فيه تقييمات للطلاب أم لا، و/أو التقييمات الأخرى التي تمت على جودة التدريس. وبين لكل مقرر ما إذا كان قد تم التخطيط لإجراءات بغية تطوير المستوى.

هل من إجراء مخطط له	تقييمات أخرى (اذكرها)	تقييمات الطلاب للجودة		اسم ورمز المقرر الدراسي
		لا	نعم	
			نعم	SEDU 122 الإعاقة الجسمية والصحية
			نعم	SEDU 315 مدخل إلى التفوق العقلي والابتكار
			نعم	SEDU224 علم وظائف الاعضاء لذوي الاحتياجات الخاصة
			نعم	SEDU123 مقدمة في التدخل المبكر
			نعم	Sedu 321 مناهج غير العاديين وأسس بناءها
			نعم	Led314 مدخل إلى صعوبات التعلم
			نعم	SEDU112 النمو النفسي لذوي الاحتياجات الخاصة
			نعم	٤٧٨ خاص التدريب الميداني في صعوبات التعلم
			نعم	SEDU225 الصحة النفسية لذوي الاحتياجات الخاصة
			نعم	Sedu314 الإدارة والإشراف في التربية الخاصة
			نعم	Sedu125 كفايات المعلم
			نعم	Sedu 322 دمج ذوي الاحتياجات الخاصة
			نعم	Led311 صعوبات التعلم في ضوء النظريات
			نعم	٤٧٨ خاص التدريب الميداني في صعوبات التعلم
			نعم	Led414 دراسة حالة في صعوبات التعلم

				نعم	MED 313	متلازمات الإعاقة العقلية
				نعم	Led323	التقييم والتشخيص لذوى صعوبات التعلم
				نعم	SEDU212	الاضطرابات السلوكية لدى الاطفال
				نعم	SEDU 213	التقييم والتشخيص في التربية الخاصة ١
				نعم	SEDU111	المدخل إلى التربية الخاصة
				نعم	SEDU212	الاضطرابات السلوكية لدى الاطفال
				نعم	SEDU222	مقدمة في تأهيل المعوقين
				نعم	ED 313	مدخل إلى الإعاقة العقلية
				نعم	٤٧٧ خاص	التدريب الميداني في صعوبات التعلم
				نعم	Led 411	البرامج التدريبية لذوى صعوبات التعلم
				نعم	MED 313	مدخل إلى الإعاقة العقلية
				نعم	LED 312	مدخل إلى صعوبات التعلم
				نعم	Led412	طرق تدريس صعوبات التعلم
				نعم	Sued 121	اضطرابات التواصل
				نعم	SEDU 223	الوسائل المساعدة والأجهزة التعويضية
				نعم	Sedu125	كفايات المعلم
				نعم	SEDU211	تعديل السلوك لذوي الاحتياجات الخاصة
				نعم	SEDU211	صعوبات التعلم النمائية
				نعم	LED 313	التدريب الميداني في التخلف العقلي
				نعم	٤٧٧ خاص	القدرات العقلية ونظريات التكوين
				نعم	٢٦٥ خاص	قضايا معاصرة في التربية الخاصة
				نعم	Sedu324	مهارات السلوك التكيفي



			نعم	Med411	البرامج الفردية لذوى الإعاقة العقلية
			نعم	Med 324	البرامج الفردية لذوى الإعاقة العقلية
			نعم	Sued 124	الوسائل السمعية في التربية الخاصة
			نعم	Led413	صعوبات التعلم الاكاديمية
			نعم	Sedu415	الارشاد النفسي لذوي الاحتياجات الخاصة
			نعم	SEDU 221	التقييم والتشخيص في التربية الخاصة ٢
			نعم	٤٧٨ خاص	التدريب الميداني في صعوبات التعلم
			نعم	Led325	صعوبات التعلم فى القراءة والكتابة
			نعم	Led414	دراسة حالة في صعوبات التعلم
			نعم	Med413	التخلف العقلي في ضوء النظريات
			نعم	Led413	صعوبات التعلم الاكاديمية
			نعم	Med412	طرق تدريس ذوي الإعاقة العقلية
			نعم	Sedu314	الإدارة والإشراف في التربية الخاصة
			نعم	Med413	التخلف العقلي في ضوء النظريات
			نعم	Med 324	البرامج الفردية لذوى الإعاقة العقلية
			نعم	Led 411	البرامج التدريبية لذوى
			نعم	Med 323	صعوبات التعلم التقييم والتشخيص فى الإعاقة العقلية
			نعم	٣٥٢ خاص	طرق التواصل اليدوي والكلي
			نعم	SEDU214	توعية المجتمع بالإعاقة
			نعم	Led416	صعوبات التعلم النمائية
			نعم	Med412	طرق تدريس ذوي الإعاقة العقلية
					(أضف بنوداً أو أرفق قائمة إذا اقتضى الأمر)

## تقييم لجنة المراجعة الداخلية

قوة كلية : التربية بالجامعة

قسم / برنامج : التربية الخاصة

عدد نماذج الأسئلة : ١٧ نموذج

إجمالي عدد الطلاب بالبرنامج :

### أولاً: ملاحظات بخصوص وضوح أهداف البرنامج والمقررات (١):

#### وصف :

الهدف الأساسي للاختبار تحديد الطلاب الذين فهموا المقرر الدراسي ضمن منظومة البرنامج العام ، كما انه يفرز الطلاب الذين امتلكوا المهارات والقدرات اللازمة للانتقال إلى المقرر الأكثر تقدماً ، كما يعمل على زيادة الدافعية لدى الطلاب حيث توجه الاختبارات اهتمام الطلاب إلى أهداف المقررات الدراسية وتزويدهم بالتغذية الراجعة والاهتمام بجميع مستويات الأهداف المعرفية وعدم التركيز على الجوانب الدنيا منها فقط.

#### نقاط قوة:

- نسبة كبيرة من الاختبارات في برنامج التربية الخاصة ملائمة لقياس قدرات المختبر، وتوفر عناصر الترابط والتكامل في معارفه إلى حد مقبول، وكذلك المعلومات التي يدونها في الاختبار.
- تغطي الاختبارات بنسبة كبيرة كافة مجالات التعلم فيما يتعلق بالأهداف قصيرة المدى ومتوسطة المدى.
- تقيس الاختبارات مستوى تحصيل الطلاب العلمي وتحدد نقاط القوة والضعف لديهم إلى حد كبير.
- تعمل على تزويدنا بمعلومات أو تغذية راجعة عن فعالية التدريس الذي نفذه أعضاء هيئة التدريس في القسم بشكل عام من حيث الأهداف التربوية العامة والمادة الدراسية والوسائل والأنشطة والخطة الدراسية.

#### أولويات تحسين :

- أن تكون عبارة الأسئلة واضحة الصياغة لا تقبل إلا تفسيراً واحداً وتصف نواتج التعلم لا النشاطات التعليمية.
- التركيز على الأسئلة التي تعمل على الجانب العملي التطبيقي وانتقال أثر التعلم وزيادة قدرة الطلاب على التعلم الذاتي.

### ثانياً: ملاحظات بخصوص المواصفات الشكلية للأوراق الامتحانية (٢-٣-٤):

#### وصف :

تركز المواصفات الشكلية على معايير مهمة منها : تطابق المواصفات الشكلية لورقة الأسئلة مع المواصفات الموضوعية من قبل وحدة القياس والقيوم على مستوى الجامعة والكلية والقسم، مراعاة توزيع الدرجات على

الأسئلة الرئيسية والفرعية ضمن ما يسمى بجدول المواصفات ، تناسب مدة الاختبار مع محتوياته وفق نموذج الإجابة معد من قبل مدرسي المقرر.

#### نقاط قوه:

- جميع أوراق الاختبار تقيدت بالجانب الشكلي المعتمد من قبل وحدة القياس والتقويم على مستوى الكلية.
- بالنسبة لمراعاة الدرجات الفرعية والرئيسية فان معظم الاختبارات المراجعة من قبل اللجنة كانت تهتم بعملية توزيع الدرجات بعدالة وخاصة الدرجات على الجانب الرئيس.
- جميع الاختبارات راعت المدة الزمنية للاختبارات والمقررة بساعتين وذلك من خلال مراعاة الفروق الفردية بين الطلاب في سرعة التفكير والاستجابة على أسئلة الاختبار.

#### أولويات تحسين :

- أن تصاغ الأسئلة بلغة واضحة بسيطة لتوفير الوقت في استيعابها
- تقدير زمن الإجابة عمليا من خلال قيام الأستاذ الجامعي بحل الأسئلة كتابيا
- يفضل أن يكون حجم العلامة الكلية للأسئلة الموضوعية 40% والعلامة الكلية للأسئلة المقالية ذات الإجابة القصيرة 20% والعلامة الكلية للأسئلة المقالية الطويلة 40% بحيث يوزع الطالب جهده بنفس النسبة.

### ثالثا: ملاحظات بخصوص المواصفات الفنية للأوراق الامتحانية (5-6-7)

#### وصف :

يركز هذا المحور على المواصفات الفنية المتعلقة بالمحتوى ومدى وضوح الأسئلة وهل هي مصاغة بعبارات محددة ، بالإضافة إلى مدى قياس الأسئلة لنوع القدرات المطلوب تحقيقها سواء (المعرفية، المهارية، الوجدانية) فضلا عن تركيزه على مستويات هرم بلوم المعرفي من حيث مراعاة الأسئلة للتنوع في المستويات المعرفية (المعرفة، الفهم، التحليل، التركيب، التقويم).

#### نقاط قوه:

- يوجد بعض الأسئلة في الاختبارات تركز على المجال المعرفي والمجال الانفعالي الوجداني والمجال النفسي الحركي ولكنها غير كافية .
- يوجد بعض الأسئلة في بعض الاختبارات عباراتها واضحة إلا أن عدد غير قليل من الأسئلة فيه غموض وتعقيد.

#### أولويات تحسين:

- أن يكون السؤال واضحا وبسيطاً " غير مركب " بمعنى أن كل عبارة منه تتعلق بعملية واحدة فقط .
- التركيز في الأسئلة على نواتج التعليم الفكرية الراقية : كالتطبيق والتحليل والتقويم وغيرها وألا تقتصر فقط على المعرفة والفهم لأهمية العمل التطبيقي الميداني.
- التركيز على المجال الانفعالي الوجداني في أسئلة الاختبار وخاصة أن الكثير من المواضيع يتعلق بذوي الاحتياجات الخاصة وتأهيلهم وتدريبهم: ويشتمل على النتاجات الدالة على المشاعر والانفعالات كالميول والاتجاهات والتذوق، وكذلك المجال النفسي الحركي : ويشتمل على الأسئلة التي تؤكد على المهارات الحركية كالكتابة والرسم والتدريب.

### رابعا: ملاحظات بخصوص جودة الاختبارات (8-9-10) :

## وصف :

تركز الأسئلة على نتائج التعلم وعملياته ونواتج التعلم من خلال: تحديد أهداف المادة الدراسية، و تحديد الأهداف التي يرغب الأستاذ الجامعي والكلية والبرنامج في تحقيقها و تحديد المفاهيم والمهارات والاتجاهات التي يجب أن يكتسبها المتعلم ومن أهم مواصفات ناتج التعلم الجيد انه يمكن تحقيقه، واقعي ، له وقت محدد.

أما الاشتراطات الفنية التي يجب مراعاتها عند صياغة نواتج التعلم: أن تكون مرتكزة حول المتعلم، التركيز على ناتج عملية التعلم، القابلية للملاحظة والقياس.

ويجب أن تراعى الأسئلة الفروق الفردية لدى الطلبة . قد ينفع أسلوب معين من الأسئلة مع مجموعة معينة من الطلاب ولا ينفع بالتالي مع مجموعة أخرى. فالطلاب يختلفون باختلاف قدراتهم وباختلاف أساليب تعلمهم .

كما أن وجود و نموذج إجابة لأسئلة الاختبار يساعد الأستاذ الجامعي على تقدير حجم الإجابة ونوعيتها والزمن المطلوب وغيرها

## نقاط قوه:

- معظم الاختبارات المنفذة في برنامج التربية الخاصة تراعي الفروق الفردية وهذا يتضح من نتائجها وتوزيع درجاتها.
- نسبة كبيرة من الاختبارات تم إعداد نموذج إجابة واضحة لها .

## أولويات تحسين:

- تشكيل فريق قياس وتقييم نواتج التعلم في الاختبارات، وتحليل نتائج المتعلمين و العوامل المؤثرة في أداءهم مع الأدلة والشواهد على تحقق نواتج التعلم.
- وضع خطط تحسين، لتحقيق نواتج التعلم المستهدفة، ووضع خطط متابعتها.
- يجب أن تركز الأسئلة على ناتج التعلم أي أداء المتعلم أو سلوكه الذي يستدل منه على تحققه وهي بذلك تصف الفعل الذي يقوم به المتعلم أو الذي أصبح قادرا على القيام به نتيجة لحدوث التعلم ولا تصف نشاط المعلم أو أفعال المعلم أو غرضه.

## ملاحظات عامة:

جدول المواصفات يساعد في بناء اختبار متوازن مع حجم الجهود المبذولة لتدريس كل موضوع في المقرر الدراسي الجامعي ويساعد في إكساب المتعلم ثقة كبيرة بعدالة الاختبار مما يساعده في تنظيم وقته أثناء الاستذكار وتوزيعه على الموضوعات باتزان (حيث أن الاختبار يؤثر في طريقة الاستذكار).

## إحصائية تفصيلية بنتائج الطلاب

الكلية : التربية . العام الجامعي : ١٤٣٥ / ١٤٣٦ هـ

القسم : التربية الخاصة الفصل الدراسي: الثاني

المستوى	رمز المقرر	اسم المقرر	رقم الشعبة	اجمالي عدد الطلاب	عدد الحضور	نسبة عدد الحضور	نسبة النجاح	عدد من حصل علي (د) فأكثر	عدد من حصل علي(ب) فأكثر	نسبة التمييز
المستوى الأول	Sedu 112	النمو النفسي	٦٤٥	٢٦	١٥	٥٧.٦	٨٠ %	١٢	٤	٢٧ %
	Sedu111	المدخل إلى التربية الخاصة	٦٤٨	٢٦	١٦	٦١.٥	٨٧.٥ %	١٤	٤	٢٥ %
المستوى الثاني	Sedu121	اضطرابات التواصل	٦٦٣	١٩	١٦	٨٤ %	٩٤ %	١٥	٦	٣٧.٥ %
	Sedu123	مقدمة في التدخل المبكر	٦٦٦	٢٦	٢١	٨١ %	١٠٠ %	٢١	١٥	٧١ %
	Sedu125	كفايات معلم	٦٦٤	١٤	١٠	٧١ %	٩٠ %	٩	٣	٣٠ %
	Sedu122	الإعاقة الجسمية	٦٦٥	١٨	١٥	٨٣ %	١٠٠ %	١٥	١٣	٨٧ %

١٤ %	١	٧	١٠٠ %	٥٨ %	٧	١٢	٦٦٨	الوسائل السمعية	Spe124	
٤٤ %	٤	٩	١٠٠ %	١٠٠ %	٩	٩	٦٨١	توعية المجتمع بالإعاقة	Sedu214	المستوى الثالث
٤٤ %	٤	٨	٨٩ %	١٠٠ %	٨	٩	٦٩٩			
٥٠ %	٢	٤	١٠٠ %	٨٠ %	٤	٥	٦٧٦	مبادئ تعديل السلوك	Sedu211	
٧٦ %	١٤	٢١	١٠٠ %	١٠٠ %	١٤	١٥	٦٩٦			
٣٦ %	٨	٢١	٩٥.٥ %	٩٦ %	٢٢	٢٣	٦٧٧	الاضطرابات السلوكية	Sedu212	
٣١ %	٤	١٢	٩٣ %	٩٣ %	١٣	١٤	٦٩٧			
١٤ %	٣	١٦	٧٣ %	٩١ %	٢٠	٢٢	٦٨٠	التقييم والتشخيص في التربية الخاصة	Sedu213	
٥٠ %	٨	١٦	١٠٠ %	٨٩ %	١٦	١٨	٧٠٤	الوسائل المساعدة والأجهزة التعويضية	Sedu223	المستوى الرابع
٦٤ %	١٦	٢٥	١٠٠ %	١٠٠ %	٢٥	٢٥	٧١١			
٤٤ %	٤	٩	٨٢ %	٨٥ %	١١	١٣	٧٠٩	علم وظائف الأعضاء	Sedu224	
١٤ %	٣	١٩	٩٠ %	٩٥ %	٢١	٢٢	٧١٢			
٢٦ %	٩	٢٣	١٠٠ %	٩٢ %	٢٣	٢٥	٧٠٢	التقييم والتشخيص	Sedu221	
١٦ %	٤	٢١	٨٤ %	١٠٠ %	٢٥	٢٥	٧٠٩			
٨٥ %	٢٣	٢٧	١٠٠ %	٩٣ %	٢٧	٢٩	٧٠٣	مقدمة في تأهيل المعاقين	Sedu222	
							٧١٠			
٣٣ %	٦	١٣	٧٢ %	٩٠ %	١٨	٢٠	٧١٣	الصحة النفسية لذوي الاحتياجات	Sedu225	
٣٠ %	٣	٩	٩٠ %	٨٣ %	١٠	١٢	٧٠٦			
٤ %	١	٢٠	٨٣ %	١٠٠ %	٢٤	٢٤	٧١٦	مدخل إلى صعوبات التعلم	Led316	المستوى الخامس - توحيد

% ٧٢	٢١	٢٩	% ١٠٠	١٠٠ %	٢٩	٢٩	٧٢٤	اضطراب التوحد في ضوء النظريات	Aud312	
% ٨٦	٢٤	٢٨	% ١٠٠	١٠٠ %	٢٨	٢٨	٧٢٣	مدخل لإضطراب التوحد	Aud311	
% ٨٣	١٥	١٨	% ١٠٠	% ٨٦	١٨	٢١	٧١٩	مدخل في الموهبة والإبداع والتفوق	SEDU315	
% ٦٩	١٦	٢٢	% ١٠٠	% ٩٦	٢٢	٢٣	٧٢٠	الإدارة والإشراف في التربية الخاصة	Sedu314	
% ٤٠	٨	٢٠	% ١٠٠	١٠٠ %	٢٠	٢٠	٧١٨	متلازمات الإعاقة العقلية	Med316	<b>المستوى الخامس - إعاقة عقلية</b>
% ١٩	٥	٢٤	% ٩٢	١٠٠ %	٢٦	٢٦	٧٢٥	مدخل إلى صعوبات التعلم	Led312	
% ٣٩	٩	٢٣	% ١٠٠	% ٩٦	٢٣	٢٤	٧١٧	مدخل إلى الإعاقة العقلية	Med313	
% ٩٧	٣٠	٣١	% ١٠٠	١٠٠ %	٣١	٣١	٧٢٧	مدخل في الموهبة والإبداع	Sedu315	
% ٨١	٢٥	٣١	% ١٠٠	% ٩٧	٣١	٣٢	٧٢٦	الإدارة والإشراف في التربية الخاصة	Sedu314	
% ٦٦	١٠	١٥	% ١٠٠	% ٨٨	١٥	١٧	٧٤١	صعوبات التعلم في القراءة والكتابة	Led325	<b>المستوى السادس - صعوبات تعلم</b>
% ٢٧	٤	١٤	% ٩٣	١٠٠ %	١٥	١٥	٧٣٧	مناهج غير العاديين وأسس بناءها	Led 321	

%٤٧	٨	١٧	% ١٠٠	% ٩٤	١٧	١٨	٧٣٩	دمج ذوي الاحتياجات الخاصة	Led 322	
% ٣١	٥	١٦	% ١٠٠	% ٩٤	١٦	١٧	٧٣٨	التقييم والتشخيص لذوي صعوبات التعلم	Led323	
% ١٧	٢	١٠	% ٨٣	% ٩٢	١٢	١٣	٧٤٠	القضايا المعاصرة	Sedu324	
%١٩	٣	١٦	%٩٤	% ٨٩	١٧	١٩	٧٣٤	البرامج الفردية لذوي الإعاقة العقلية	Med 324	<b>المستوى السادس - إعاقة عقلية</b>
%٣٣	٤	٩	% ٧٥	١٠٠ %	١٢	١٢	٧٣٠	مناهج غير العاديين وأسس بناءها	Led 321	
%٤٤	١١	٢٥	% ١٠٠	١٠٠ %	٢٥	٢٥	٧٣١	دمج ذوي الاحتياجات الخاصة	LED 322	
% ٤٦	١١	٢٤	% ١٠٠	%٩٦	٢٤	٢٥	٧٣٣	التقييم والتشخيص في الإعاقة العقلية	Med 323	
% -	-	١٠	%٨٣	١٠٠ %	١٢	١٢	٧٣٢	القضايا المعاصرة	Sedu324	
% ٢٠	١	٥	% ١٠٠	% ٨٣	٥	٦	٧٤٥	مهارات السلوك التكيفي	Med 411	<b>المستوى السابع - إعاقة عقلية</b>
% ٣٩	٩	٢٢	% ٩٦	% ٩٦	٢٣	٢٤	٧٤٤	صعوبات التعلم النمائية	Led 416	
% ٨٦	٦	٧	% ١٠٠	١٠٠ %	٧	٧	٧٤٦	طرق تدريس المعاقين عقليا	Med 412	



Med 413	التخلف العقلي في ضوء النظريات	٧٤٨	٩	٨	% ٨٩	% ١٠٠	٨	٦	% ٧٥
Sedu 415	الارشاد النفسي لذوي الاحتياجات الخاصة	٧٤٧	٢١	٢٠	% ٩٥	% ١٠٠	٢٠	٦	% ٣٠
Led 414	دراسة حالة في مجال صعوبات التعلم	٧٥٤	٥	٥	١٠٠ %	% ١٠٠	٥	٥	% ١٠٠
Led 412	طرق تدريس ذوي صعوبات التعلم	٧٥٢	٧	٧	١٠٠ %	% ١٠٠	٧	٢	% ٢٨
Sedu 415	الارشاد النفسي لذوي الاحتياجات الخاصة	٧٥٥	٢١	٢٠	% ٩٥	% ١٠٠	٢٠	٦	% ٣٠
Led 413	صعوبات التعلم الأكاديمي	٧٥٣	٤	٤	١٠٠ %	% ١٠٠	٤	٣	% ٧٥
Led411	البرامج التدريبية لذوي صعوبات التعلم	٧٥١	١١	١٠	% ٩١	% ١٠٠	١٠	٥	% ٥٠
Sedu423	أخلاقيات المهنة	٧٥٩	١٨	١٨	١٠٠ %	% ١٠٠	١٨	١١	% ٦١
Sedu421	قراءات باللغة الإنجليزية	٧٥٧	٢٥	٢٥	١٠٠ %	% ٩٢	٢٥	١٤	% ٥٦
المستوى السابع- صعوبات تعلم									
المستوى الثامن اعاقه عقلية									

%٩٤	١٦	١٧	%١٠٠	%١٠٠	١٧	١٧	٧٥٨	أسس التدريب الميداني	Sedu422	
%٦٤	١٤	٢٢	%١٠٠	%١٠٠	٢٢	٢٢	٧٦١	مشروع بحثي	Led424	
%٨٩	١٦	١٨	%١٠٠	%١٠٠	١٨	١٨	٧٦٥	أخلاقيات المهنة	Sedu423	المستوى الثامن صعوبات تعلم
%٤٠	٤	١٠	%١٠٠	%١٠٠	١٠	١٠	٧٦٣	قراءات باللغة الإنجليزية	Sedu421	
%٨٢	٩	١١	%١٠٠	%١٠٠	١١	١١	٧٦٤	أسس التدريب الميداني	Sedu422	
%٦٤	٧	١١	%١٠٠	%١٠٠	١١	١١	٧٦٦	مشروع بحثي	Led424	
	-	٦	%١٠٠	%١٠٠	٦	٦	١٦٩٥	مدخل إلى صعوبات التعلم	٢٥٤ خاص	المشكلات الطلابية
%٥٠	٢	٤	%١٠٠	%١٠٠	٤	٤	١٨٨٨	التربية البدنية الخاصة	٣٤٠ ترض	
%١٠٠	١	١	%١٠٠	%١٠٠	١	١	١٦٩٦	صعوبات التعلم النمائية	٣٠٤ خاص	
-	-	٦	%١٠٠	%٥٠	٦	١٢	١٦٩٤	مناهج غير العاديين واسس بنائها	٣٧١ خاص	
%١٠٠	٥	٥	%١٠٠	%١٠٠	٥	٥	١٦٨٥	طرق التواصل الشفهي	٣٠٢ خاص	

## الإحصائية الإجمالية لنتائج برنامج التربية الخاصة

الكلية: التربية      العام الجامعي ١٤٣٥ -

١٤٣٦

القسم: التربية الخاصة

### الفصل الدراسي: الثاني

م	اجمالي الطلاب	عدد الحضور	نسبة الحضور	نسبة النجاح	عدد الحاصلين على (د) فأكثر	عدد الحاصلين على (ب) فأكثر	نسبة التميز
المستوى الأول	٢٦	١٥	%٥٩	%٨٣	١٣	٤	% ٢٦
المستوى الثاني	١٨	١٤	%٧٧	%٩٦	١٣	٧	%٥٤
المستوى الثالث	١٤	١٣	% ٩٣	% ٩٣	١٣	٥	% ٣٨
المستوى الرابع	٢١	٢٠	% ٩٥	%٩١	١٨	٨	% ٤٠
المستوى الخامس - عقلي	٢٧	٢٦	%٩٩	%٩٨	٢٦	١٥	%٥٩
المستوى الخامس توحيد	٢٤	٢٣	%٩٧	%٩٤	٢٢	١٣	%٥٩
المستوى السادس -	١٩	١٨	%٩٥	%٩٠	١٧	٦	%٣٤

							<b>عقلي</b>
							<b>المستوى السادس - صعوبات</b>
١٦	١٥	%٩٤	%٩٥	١٤	٦	%٤١	
							<b>المستوى السابع - عقلي</b>
١٣	١٣	%١٠٠	%٩٩	١٢	٦	%٥٠	
							<b>المستوى السابع - صعوبات</b>
١٠	٩	%٩٠	%١٠٠	٩	٤	%٤٦	
							<b>الثامن - عقلي</b>
٢١	٢١	%١٠٠	%٩٨	٢٠	١٤	%٧٠	
							<b>الثامن - صعوبات</b>
١٣	١٣	%١٠٠	%١٠٠	١٣	٩	%٦٩	
							<b>المشكلات الطلابية</b>
٦	٥	%٧٣	%١٠٠	٤	٢	%٥٠	
							<b>الإجمالي</b>
٢٢٨	٢٠٥	%٩٠	%٨٨	١٨١	٩٩	%٤٩	

١. فعالية إستراتيجيات التدريس. علق على فعالية استراتيجيات التدريس المخطط تطبيقها في المقررات حسب نمط التعلم بكل مجال من مجالات التعلم. (أنظر توصيف مجالات التعلم في وثيقة " الإطار الوطني للمؤهلات " والاستراتيجيات المقترحة في البند د(٢) في توصيف البرنامج). (لاحظ أن هذا السؤال لا يمثل تقويماً لمهارات المعلم، ولكنه تقييم للاستراتيجيات المخططة وفقاً لتقارير المقررات الدراسية الصادرة عن المعلمين).	ما خطط استجابة لتلك التعليقات (مثال: تقديم التدريب والمساعدة، تعديل الاستراتيجيات) (قم بالإشارة إلى المقررات التي تم فيها التغيير وذلك حيثما كان مناسباً).	موجز بتعليقات المدرسين أو أية تغذية راجعة أخرى حول مدى فعالية استراتيجيات التدريس بالنسبة لنتائج التعلم لمجالات التعلم المختلفة ، وحدد ما تواجهه من صعوبات، ومقترحات للتطوير.
---	--	---

<p>١- إدراج أمثلة عملية من واقع المدارس الحكومية</p>	<p><u>المعارف:</u> ١- عدم معرفة الطلاب بأساسيات التربية الخاصة ٢- صعوبة بعض المقررات على مستوى طلاب برنامج بكالوريوس التربية الخاصة لتركيزها على الناحية النظرية واغفالها الجانب العملي</p>
<p>تطوير بعض مكونات المهارات المعرفية الإدراكية ضمنيا من خلال الواجبات في كل المقررات مع ضرورة تفعيل برنامج الإرشاد الأكاديمي لتوعية الطلاب</p>	<p><u>المهارات الإدراكية:</u> انخفاض المستوى العلمي لبعض الطلاب مما يؤثر على تفاعلهم و حماسهم في الواجبات المنزلية</p>
<p>التركيز على أهمية القدرة على البحث و الاستقصاء الفردي و الجماعي</p>	<p><u>مهارات العلاقات بين الأشخاص وتحمل المسؤولية:</u> توفر العديد من المقررات ذات الصلة بالقضايا الأخلاقية و المهنية</p>
<p>١- تطوير استراتيجية تعتمد على تفاعل الطلاب و حثهم على النقاش و الحوار و تقديم بعض المواضيع و البحوث ٢- تطوير و تحديث البرامج و التطبيقات الحاسوبية في الإدارة المكتبية</p>	<p><u>د. مهارات التواصل، واستخدام تقنية المعلومات، والمهارات العددية:</u> ١- التركيز على الاتصال ذو الاتجاه الواحد من خلال أسلوب المحاضرة و التلقين فقط ٢- عدم مواكبة البرامج و التطبيقات الحاسوبية الحديثة في مجال الإدارة المكتبية</p>
	<p>هـ. المهارات الحركية النفسية (إن وجدت)</p>
<p>تم العمل على انشاء معمل للتربية الخاصة. وعقد دورات تدريبية للأعضاء</p>	<p>عدم المام الطلاب ومقدرتهم على تطبيق المقاييس والمهارات التي بحاجة إلى مهارات حركية نفسية.</p>

هل تقدم برامج توجيهه؟ نعم <input checked="" type="checkbox"/> لا <input type="checkbox"/>	في حال كانت تقدم، كم عدد المشاركين بها؟ <input type="checkbox"/>
توصيف موجز: عقد دورات تدريبية للأعضاء الجدد	
ب. موجز لتقييم المدرسين ممن اشتركوا في برنامج التوجيه . لا يوجد	
في حال عدم وجود برامج توجيهه ، وضح السبب. لا يوجد	

عدد الدورات الاعضاء	٢٠ دورة
اللقاءات الطلابية	١٠ لقاء
<p>ب. موجز بتعليقات حول مدى فائدة هذه الأنشطة من واقع تقييمات المشاركين فيها</p> <ul style="list-style-type: none"> <li>• تعريف المشاركين بالحضور فيها من الطالبات او اعضاء هيئة التدريس بالهدف من النشاط الذي يتم اقامته وخاصة ان كل أنشطة القسم تكون ذات اهداف سواء على المدى القريب او البعيد لطالبات القسم بما يخدم تخصصاتهن وتدريبهن بعد التخرج</li> <li>• يعتبر النشاط هو الأداة العملية الفاعلة ، لذلك يجب العمل على زيادة استقطاب الطالبات لقسم التربية الخاصة اذ تم وصول اكثر من طلب للانتساب للقسم باكثر من تخصص من خارج الجامعة وداخلها</li> <li>• نعمل على زيادة رفعة شأن الجامعة ومستوى ترتيبها علمياً ومجتمعياً</li> </ul> <p>تشكيل لجنة مؤسسية لكلية المجتمع لتقييم البرامج وذلك بإذن الله سوف نطلب هذا الفصل تقييم البرامج لآخذ توصيات ووضعها في الاعتبار</p>	

#### - اللقاءات الطلابية:

رأي مستقل حول جودة البرنامج، بعد الاطلاع على مسودة التقرير (مثال: رئيس قسم آخر يقدم تعليقا على الأدلة والنتائج المستخلصة ) (أرفق ملاحظات)

تعليق منسق البرنامج على ما أثير من قضايا	
<p>المساهمة في خدمة المجتمع من خلال نشر الوعي في مجال التربية الخاصة، وإقامة الدورات التدريبية، تطوير الإرشاد الطلابي</p>	

خطة العمل:

نموذج (١٣)

الخطة التنفيذية لقسم...التربية الخاصة

للفترة من ١٢ / ١ . ١٤٣٦ هـ الى ٧ / ٣٠ / ١٤٣٧ هـ

الهدف الفرعي : وضع مؤشرات الأداء لقياس مدى تطور الأداء وتحديد بداية تحسين الجودة بالقسم

المبادرات	انشطة	فترة التنفيذ		مؤشرات الاداء	مسئولية التنفيذ	
		من	الى		المسانده	الاساسية
١- تحديد منسق ١-التقويم والاعتماد الأكاديمي بالقسم وتشكيل اللجنة	-إجراء تقويم ذاتي مبدئي للوضع الراهن لكل مسار بالقسم لتقييم وضع الجودة، وتحديد أوليات التحسين. كتابة تقرير أولي عن الوضع الحالي بناء على نماذج تطبيقية.	٨/١	٨/٣٠	تدعيم وحدة الجودة الشاملة والتقويم والاعتماد الأكاديمي بالكلية	مسؤول المعيار الأول والثاني	وكالة الجودة
٢- وضع مؤشرات	وذلك عن طريق: (عمل توصيف	٩/١	٩/٣٠	تحليل البيانات للأقسام والبرامج	مسؤول المعيار	وكالة الجودة

المبادرات	انشطة	فترة التنفيذ		مؤشرات الاداء	مسئولية التنفيذ	
		من	الى		الاساسية	المسانده
الأداء لقياس مدى تطور الأداء وتحديد بداية تحسين الجودة بالقسم،	لكل مقرر، توصيف البرنامج، ورش عمل لوضع ملف لكل مقرر).			ودراسة هذه النتائج كمؤشرات لتقويم الأداء الجامعي. دراسة المقترحات التي تقدمها الأقسام إلى الشعبة وتحديد الآليات والإجراءات اللازمة لتطوير العملية	الأول والثاني	
٣- تحديد الرسالة والغايات والأهداف الخاصة بالجودة	وضع أهداف وخطط استراتيجية وتشغيلية لأعمال التطوير بالقسم. إعادة النظر في الخطط الدراسية للقسم .	١٠/١	١٠/٣٠	إعداد ورش عمل لتدريب أعضاء هيئة التدريس بالأقسام التي بدأت في تطبيق نظم وآليات الجودة الشاملة وخصوصاً على عمل توصيف البرامج الدراسية والمقررات وإعداد التقارير الخاصة بها وكذلك إعداد التقرير السنوي للقسم.	مسؤول المعيار الأول والثاني	وكالة الجودة
٤- مراقبة العمليات والنتائج وجمع البيانات عن مؤشرات الأداء الأساسية الخاصة بالقسم	بالتركيز على المهارات التي يكتسبها الطالب عبر المقررات في مجالات المعلومات والمهارات المعرفية والمهارات الاجتماعية والمسؤوليات والمهارات السابقة والتواصلية والمهارات النفسية الحركية	١١/١	١١/٣٠	استكمال العمل على تحقيق القناعة الكاملة من جانب أعضاء هيئة التدريس بأهمية تقويم الأداء الجامعي ، وذلك من خلال عقد الندوات وورش العمل ونشر ثقافة التقويم بين أعضاء هيئة التدريس وكذلك بين الطلاب والإداريين.	مسؤول المعيار الأول والثاني	وكالة الجودة



المبادرات	انشطة	فترة التنفيذ		مؤشرات الاداء	مسئولية التنفيذ	
		من	الى		الاساسية	المسانده
- ٥ - أوليات التحسين	عقد ورش عمل في كل مسار من مسارات القسم حتى يتسنى وضع خطة لتوصيف المقررات والتعديل في معالجة مشكلة التكرار في بعض المقررات عمل ملف في نهاية كل فصل يشمل الواجبات والأبحاث وأبرز العروض التي قدمها أساتذة القسم في مختلف المقررات	١٢/١	١٢/٣٠	تحديد جوانب القوة والضعف في الإمكانيات والبرامج التعليمية التي تقدمها الكلية، وتقديم المقترحات والوسائل المناسبة للتغلب عليها، ووضع خطط العمل بتوقيات ومسئوليات وتحديد الإمكانيات اللازمة لها.	منسق الجودة	وكالة الجودة
- ٦ - تطوير مكتبة القسم، وتزويدها بشبكة الإنترنت، لتستفيد منها الأساتذة وطلبة الدراسات العليا		١/١	١/٣٠	صياغة الخطط التدريبية اللازمة لعمليات التقويم وتوكيد الجودة. لمساهمة في إعداد مشروع الخطة الإستراتيجية التي من شأنها إحداث التغيير المنشود، وتوجيه الجهود، وتوظيف الإمكانيات والطاقات وفق رسالة الكلية، لبلوغ أهدافها وطموحاتها المستقبلية.		
- ٧ - عمل لجنة متابعة من دكاتره لمتابعة طالب التربية الميدانية للتأكد من	إعداد النماذج والبرامج المتخصصة التي تتطلب إجراء المسوحات، وإجراء	٢/١	٢/٣٠	تحديد جوانب القوة والضعف في الإمكانيات والبرامج التعليمية التي تقدمها الكلية، وتقديم المقترحات		

المبادرات	انشطة	فترة التنفيذ		مؤشرات الاداء	مسئولية التنفيذ	
		من	الى		الاساسية	المسانده
الجودة العلمية لمخرجات القسم	عمليات القياس والتقييم، وتوفير قاعدة بيانات وخدمات إلكترونية.			والوسائل المناسبة للتغلب عليها، ووضع خطط العمل بتوقيات ومسئوليات وتحديد الإمكانيات اللازمة لها.		
٨- إيجاد لجنة استشارية في القسم تتابع الطلبة بعد تخرجهم لمعرفة خاصة سوق العمل ومتطلباته، وهدف تحقيق جودة التدريس والتعلم لدى الطالب المعلم .	استطلاع آراء الخريجين بهدف تطوير أداء الكلية في ضوء معايير الجودة والاعتماد الأكاديمي	٣/١	٣/٣٠	إعداد التقارير السنوية عن أنشطة الكلية، ومخرجاتها وفق معايير الجودة والاعتماد الأكاديمي		
٩- الرفع بحاجة القسم لاستحداث مايلى:	دراسات عليا في مواد التربية الخاصة . استبدال بعض المقررات بمقررات أخرى مثل: مهارات البحث العلمي ولغة الإشارة ، منعا للتكرار الواقع بسبب دراسة تلك المقررات. وضع مراجع علمية معتمدة لمقررات التخصص من عمادة البحث العلمي أسوة	٤/١	٤/٣٠	• توفير النماذج المساعدة في توصيف البرامج الأكاديمية والمقررات للمرحلة الجامعية ومرحلة الدراسات العليا بالأقسام، وكذلك في عمل التقارير الخاصة بالمقررات والبرامج للأقسام الأكاديمية. • توعية		

مسئولية التنفيذ		مؤشرات الاداء	فترة التنفيذ		انشطة	المبادرات
المسانده	الاساسية		الى	من		
		أعضاء هيئة التدريس بمؤشرات الجودة الشاملة وتدريبهم على استخدام استمارات البيانات المختلفة خصوصاً التي تتعلق بمواصفات البرامج والمقررات الدراسية .			بالأقسام العلمية الأخرى .	

مقترحات حول تطوير البرنامج
مقترحات حول تغيير هيكل البرنامج (الوحدات/الساعات المعتمدة ، المقررات الإجبارية أو الاختيارية، ... الخ) أ. ادخال التدريب التعاوني ضمن البرنامج ب. ادخال مقررات اختيارية في البرنامج اكثر ت. ادخال مقررات اخبارية في البرنامج ث. زيادة ساعات التدريب الميداني وتوزيعها على فصلين دراسيين التدريبات في مجال التخصص ومجال اتحاهاات التدريس الحديثة والتعلم الالكتروني والجودة ج . أنشطة تطوير طاقم التدريس و بقية العاملين.

م	عنوان الفعالية والنشاط	تاريخ انعقادها	وقت انعقادها	مكان الانعقاد	الفئة المستهدفة

الطالبات	مركز التأهيل	الفصل الدراسي الاول	١٤٣٥/١٢/٢١ هـ	زيارة لمركز التأهيل	1.
- الطالبات - اطفال المركز - الاعضاء	المسرح - بهو الكلية	الفصل الدراسي الاول	١٤٣٥/١/٩ هـ	احتفالية اليوم العالمي للإعاقة	2.
- الطالبات - الاعضاء - الاداريات	بهو الكلية	الفصل الدراسي الثاني	١٤٣٥/٤/٢٠ هـ	يوم الموهبة والابداع لطالبات القسم	3.
- الطالبات - الاعضاء	مسرح الكلية	الفصل الدراسي الثاني	١٤٣٥/٦/١٤ هـ	يوم توعوي عن الطفل الاصم	4.
الطالبات	مسرح الكلية	الفصل الدراسي الثاني	١٤٣٤/٥/٢٠ هـ	ورشة عمل لأعضاء القسم	5.
الطالبات	المسرح - بهو الكلية	الفصل الدراسي الاول	١٤٣٦/٧/٢٥ هـ	تجربة الاقسام النسوية بكلية التربية في اعداد الخطط الدراسية : تحديات وحلول	
- الطالبات - اطفال المركز - الاعضاء	بهو الكلية	الفصل الدراسي الاول	26-27-4-1436	ورشة عمل الفصول الافتراضية D2L	
- الطالبات - الاعضاء - الاداريات	مسرح الكلية	الفصل الدراسي الثاني	١٤٣٦/٥/٤-٣ هـ	تصميم محتوى تعليمي باستخدام برنامج LECTURE MAKER	
- الطالبات - الاعضاء	مسرح الكلية	الفصل الدراسي الثاني	١٤٣٦-٤-٢٧	استخدام نماذج المشروع التطويري في تنفيذ الدراسة الذاتية للبرامج الاكاديمية	
الطالبات	المسرح - بهو الكلية	الفصل الدراسي الثاني	١٤٣٦-٤-٢٢-٢١	انماط التعلم وفق نموذج كولب	

الطالبات	بهو الكلية	الفصل الدراسي الاول	١٤٣٦/٧/٢٥ هـ	تجربة الاقسام النسوية بكلية التربية في اعداد الخطط الدراسية : تحديات وحلول
- الطالبات -اطفال المركز - الاعضاء	مسرح الكلية	الفصل الدراسي الاول	26-27-4- 1436	ورشة عمل الفصول الافتراضية D2L
- الطالبات - الاعضاء - الاداريات	مسرح الكلية	الفصل الدراسي الثاني		الجودة
اعضاء هيئة التدريس	المسرح - بهو الكلية	الفصل الدراسي الثاني		التعليم الإلكتروني
اعضاء هيئة التدريس				الإرشاد الأكاديمي

خطط تحسين لبرنامج بكالوريوس التربية الخاصة / كلية التربية بالمجموعة

للفترة من ١ / ١٢ / ١٤٣٦ هـ الى ٣٠ / ٧ / ١٤٣٧ هـ

المعيار الأول: الرسالة والغاية والأهداف

المعيار الفرعي : مناسبة رسالة البرنامج

المبادرات	أنشطة	فترة التنفيذ		مؤشرات الأداء	مسئولية التنفيذ	
		من	الى		المسندة	الاساسية
أن تحدد الرسالة اتجاهات تطوير البرنامج لتلائم مع	تشكيل لجنة لمراجعة الرسالة ومدى ملائمتها وطبيعة	١٤٣٦/١٢ هـ	١٤٣٧/١ هـ	تقرير اللجنة و التعديلات على الرسالة	مسؤول المعيار الأول	وكالة الجودة

مسئولية التنفيذ		مؤشرات الأداء	فترة التنفيذ		أنشطة	المبادرات
المساندة	الاساسية		الى	من		
		واتجاهات التطوير إن وجدت			البرنامج واحتياجات الطلبة	طبيعة البرنامج واحتياجات الطلبة
وكالة الجودة	مسؤول المعيار الأول	نسبة الرضا عن ملائمة طبيعة البرنامج	١٤٣٧/١ هـ	١٤٣٦/١٢ هـ	تطبيق استبانة لقياس مدى ملائمة طبيعة البرنامج واحتياجات الطلبة	
وكالة الجودة	مسؤول المعيار الأول	الاستفادة من توصيات اللقاء	١٤٣٧/٦ هـ	١٤٣٧/١ هـ	عقد لقاءات مع الطلبة وادارة القسم واتاحة الفرصة للنقاش حول طبيعة البرنامج واحتياجات الطلبة في المملكة العربية السعودية	

المعيار الأول: الرسالة والغاية والأهداف

المعيار الفرعي : مناسبة رسالة البرنامج

مسئولية التنفيذ		مؤشرات الأداء	فترة التنفيذ		أنشطة	المبادرات
المساندة	الاساسية		الى	من		
لجنة	مسؤول	تقرير اللجنة و	١٤٣٧/٧ هـ	١٤٣٦/١٢ هـ	تشكيل لجنة	اتساق الرسالة مع

مسئولية التنفيذ		مؤشرات الأداء	فترة التنفيذ		أنشطة	المبادرات
المساندة	الاساسية		الى	من		
الجودة	المعيار الأول	التعديلات على الرسالة واتجاهات التطوير إن وجدت			للقوف على ما تطرقت اليه الرسالة فيما يتعلق بالحث على الالتزام الديني والاخلاقي وفقا لتعاليم ديننا الاسلامي الحنيف	القيم والمعتقدات الاسلامية
لجنة الجودة	مسؤول المعيار الأول	نسبة الرضا عن ملائمة طبيعة الرسالة	١٤٣٧/٧هـ	١٤٣٦/١٢هـ	تنفيذ استبانته للقوف على مدى ملائمة مضمون الرسالة للواقع الطلابي	
لجنة الجودة	مسؤول المعيار الأول	- توصيات اللقاء وما يرشح عنه من اقتراحات	١٤٣٧/٧/١هـ	١٤٣٦/١٢هـ	عقد لقاءات مع الطلبة بشكل دوري للقوف على مدى وضوح رسالة البرنامج بالنسبة اليهم	ايضاح الرسالة للمستفيدين من البرنامج بطرق تبيين مدى مناسبتها
لجنة الاعلام و العلاقات العامة	مسؤول المعيار الأول	نسخة من الصفحة الالكترونية للرسالة على الموقع الالكتروني	١٤٣٧/٧/١هـ	١٤٣٦/١٢هـ	تفعيل مساحه خاصة عبر الموقع الالكتروني للكلية والقسم لايضاح رسالة البرنامج	

مسئولية التنفيذ		مؤشرات الأداء	فترة التنفيذ		أنشطة	المبادرات
المساندة	الاساسية		الى	من		
		للقسم				
رئيس القسم	مسؤول المعيار الأول	نسبة الرضا عن خبرة الطالب	١٤٣٧/١ هـ	١٤٣٦/١٢ هـ	تنفيذ استبانات تحدد من خلالها مدى وضوح ومناسبة الرسالة للمتفدين	
رئيس القسم	مسؤول المعيار الأول	وجود لجنة إعلامية خاصة لنشر رسالة البرنامج	١٤٣٧/١ هـ	١٤٣٦/١٢ هـ	تحديد لجنة إعلامية خاصة لنشر رسالة البرنامج	تشكيل لجنة إعلامية لنشر رسالة البرنامج على المستوى المؤسسي
رئيس القسم	مسؤول المعيار الأول	إمتلاك أعضاء هيئة التدريس لثقافة الجودة في القسم	١٤٣٧/١ هـ	١٤٣٦/١٢ هـ	من خلال نشر ثقافة الجودة في القسم	مناقشة توظيف الرسالة مع أعضاء هيئة التدريس

المعيار الثاني: إدارة البرنامج

المعيار الفرعي : القيادة



مستوى التنفيذ		مؤشرات الأداء	فترة التنفيذ		أنشطة	المبادرات
المساندة	الأساسية		إلى	من		
رئيس القسم	مسؤول المعيار الثاني	توفير دليل يحدد مسؤوليات الكادر التعليمي والإداري في القسم	١٤٣٧/١هـ	١٤٣٦/١٢هـ	توصيف وظيفي للكادر التعليمي والإداري في القسم	تحديد مسؤوليات القائمين بإدارة البرنامج بوضوح
وكالة الجودة	مسؤول المعيار الثاني	نسبة الحضور من الكادر التعليمي والإداري في القسم	١٤٣٧/١هـ	١٤٣٦/١٢هـ	ورشة عمل للكادر التعليمي والإداري في القسم	في توصيفات المهام الوظيفية
رئيس القسم	مسؤول المعيار الثاني	تقرير اللجنة و التعديلات على التوصيفات إن وجدت	١٤٣٧/١هـ	١٤٣٦/١٢هـ	تشكيل لجنة لمراجعة توصيف المقررات والمراجع	تقويم المقررات والبرامج والتغيرات في متطلبات نواتج تعلم البرنامج
رئيس القسم	مسؤول المعيار الثاني	مؤشرات أداء الجامعة المناظرة	١٤٣٧/٧هـ	١٤٣٦/١٢هـ	عقد شراكة مع جامعات مناظرة داخل السعودية	عمل القائمون بإدارة البرنامج على تصور أو توقع القضايا والفرص المحتملة، واتخاذ المبادرات المناسبة لها
وكالة الجودة	مسؤول المعيار الثاني	نسخة من البروتوكول	١٤٣٧/٧هـ	١٤٣٦/١٢هـ	بروتوكول تعاون مع إدارة التربية والتعليم	
رئيس		محاضر الاجتماع	١٤٣٧/٧هـ	١٤٣٦/١٢هـ	تشكيل لجنة )	انجاز الأعمال

المبادرات	أنشطة	فترة التنفيذ		مؤشرات الأداء	مسئولية التنفيذ	
		من	إلى		الأساسية	المساندة
وفي الوقت المناسب	اللجنة المشرفة على البرنامج (تجتمع دورياً للقيام بأي إجراءات في الوقت المناسب)			تقارير اللجنة	مسؤول المعيار الثاني	اللجنة
تفويض الصلاحيات للقائمين بإدارة البرنامج	ورشة عمل للتعرف على صلاحية القائمين على إدارة البرنامج	١٤٣٦/١٢ هـ	١٤٣٧/١ هـ	نسبة حضور الورشة توفير نسخة من اللوائح التنظيمية في القسم	مسؤول المعيار الثاني	رئيس القسم
تشجيع مبادرات هيئة التدريس والموظفين في البرنامج .	الإعلان عن مسابقة عضو هيئة التدريس المتميز داخل القسم	١٤٣٦/١٢ هـ	١٤٣٧/٧ هـ	الجوائز التي ينالها عضو هيئة التدريس	مسؤول المعيار الثاني	وكالة الجودة
	الإعلان عن مسابقة الداري المتميز داخل القسم (في كل من قسم الطلاب و	١٤٣٦/١٢ هـ	١٤٣٧/٧ هـ	الجوائز التي ينالها الإداري	مسؤول المعيار الثاني	لجنة خدمة المجتمع

مستوى التنفيذ		مؤشرات الأداء	فترة التنفيذ		أنشطة	المبادرات
المساندة	الأساسية		إلى	من		
					الطالبات (	
وكالة الجودة	مسؤول المعيار الثاني	نسخة من الخطابات الصادرة	١٤٣٧/٧هـ	١٤٣٦/١٢هـ	الرفع والمتابعة بشأن المبادرات التي يقوم بها أعضاء هيئة التدريس و الموظفين في القسم	
وكالة الجودة	مسؤول المعيار الثاني	الاستفادة من نتائج التقارير عن الأنشطة	١٤٣٧/١هـ	١٤٣٦/١٢هـ	وضع خطة للمشاركة في النشاط اللامنهجي الخاص بقسم التربية الخاصة	تفعيل الأنشطة والمناسبات الخاصة بالبرنامج

مستوى التنفيذ		مؤشرات الأداء	فترة التنفيذ		أنشطة	المبادرات
المساندة	الاساسية		إلى	من		

مسئولية التنفيذ		مؤشرات الأداء	فترة التنفيذ		أنشطة	المبادرات
المساندة	الاساسية		الى	من		
رئيس القسم	مسؤول المعيار الثاني	نموذج التقييم المعتمد	١٤٣٧/٧هـ	١٤٣٧/٦هـ	تطبيق نموذج تقييم أداء عضو هيئة التدريس و الموظفين	تقديم التغذية الراجعة حول أداء هيئة التدريس وغيرهم من الموظفين عن طريق رئيس القسم
		نسبة الرضا عن المقرر	١٤٣٧/٧هـ	١٤٣٧/٦هـ	التحليل الإحصائي لاستبانة تقييم المقرر	
رئيس القسم	مسؤول المعيار الثاني	الإجراءات المتبعة نسخة من الدليل	١٤٣٧/٧هـ	١٤٣٦/١٢هـ	إنشاء دليل لنظام الصلاحيات و التفويض بالقسم موضح فيه المهام و الوصف الوظيفي	تحديد الصلاحيات
رئيس القسم	مسؤول المعيار الثاني	الإجراءات المتبعة نسخة من الدليل	١٤٣٧/٧هـ	١٤٣٦/١٢هـ	إنشاء دليل لنظام الصلاحيات و التفويض بالقسم موضح فيه المهام و الوصف الوظيفي و المهام الرئيسية التي يمكن تفويضها	ايجاد دليل لتفويض الصلاحيات
رئيس القسم	مسؤول المعيار الثاني	نسبة الحضور في الورشة	١٤٣٧/٧هـ	١٤٣٦/١٢هـ	ورشة عمل لأعضاء هيئة التدريس الجدد	التطوير الشخصي والمهني لإعضاء

مستوى التنفيذ		مؤشرات الأداء	فترة التنفيذ		أنشطة	المبادرات
المساندة	الاساسية		الى	من		
رئيس القسم	مسؤول المعيار الثاني	شهادات حضور الدورات التدريبية	١٤٣٧/٧هـ	١٤٣٦/١٢هـ	دورات تدريبية لأعضاء هيئة التدريس	هيئة التدريس
منسق الجودة في القسم	مسؤول المعيار الثاني	نسخة من التقرير السنوي	١٤٣٧/٧هـ	١٤٣٦/١٢هـ	إعداد التقرير السنوي	تقديم مقترحات تطوير البرنامج والتوصيات بشأن القضايا والسياسات إلى الجهات المعنية.
		نسخة من تقرير الدراسة الذاتية			١ - إعداد تقرير الدراسة الذاتية للبرنامج	

المعيار الثاني: إدارة البرنامج

الهدف الفرعي : عمليات التخطيط

مستوى التنفيذ		مؤشرات الأداء	فترة التنفيذ		أنشطة	المبادرات
المساندة	الاساسية		الى	من		
منسق الجودة	مسؤول المعيار الثاني	نموذج من الخطة الإستراتيجية	١٤٣٧/١هـ	١٤٣٦/١٢هـ	وضع خطة استراتيجية للبرنامج	وضع أولويات للتطوير على المدى القريب أم البعيد
د		نموذج من خطة التطوير و التحسين			وضع خطط تطوير و تحسين	

مسئولية التنفيذ		مؤشرات الأداء	فترة التنفيذ		أنشطة	المبادرات
المساندة	الاساسية		الى	من		
رئيس القسم	مسؤول المعيار الثاني	- محاضر الاجتماعات - نسخة من الخطة الاستراتيجية للبرنامج	١٤٣٧/٦ هـ	١٤٣٧/١ هـ	مشاركة جهات العمل و الخريجات في عمل الخطة الاستراتيجية للبرنامج	تحديد العوامل البيئية الخارجية التي تؤثر على الطلب على الخريجين، والمهارات التي يحتاجونها.
مسئول المعيار الثاني	مسؤول المعيار الثاني	- توصيات اللقاء	١٤٣٧/٦ هـ	١٤٣٧/١ هـ	تنظيم لقاء دوري بين أعضاء هيئة التدريس و الطلاب و أرباب العمل	مشاركة هيئة التدريس، والطلبة، وأرباب العمل، وغيرهم من ذوي العلاقة المباشرة بالبرنامج

مسئولية التنفيذ	مؤشرات	فترة التنفيذ	أنشطة	المبادرات
-----------------	--------	--------------	-------	-----------

المساندة	الأساسية	الأداء	إلى	من		
منسق الجودة	مسؤول المعيار الثاني	اتساق عمليات التخطيط مع المخرجات	١٤٣٧/٧هـ	١٤٣٦/١٢هـ	تطبيق الاستبانات الاحصائية عن خبرة الطالب و تقييم المقرر	تركيز عملية التخطيط على نواتج (مخرجات) التعلم المستهدفة للطلاب
اللجنة الاعلامية	مسؤول المعيار الثاني	نشر خطط البرنامج على موقع الجامعة	١٤٣٧/٧هـ	١٤٣٦/١٢هـ	المبادرة في نشر خطط البرنامج و كل ما يتعلق بتطبيقها على الموقع الالكتروني للقسم	إعلام كل من يعينهم الأمر بخطط البرنامج
منسق الجودة	مسؤول المعيار الثاني	اتساق الخطط والرامج مع مخرجات التعلم	١٤٣٧/٧/١هـ	١٤٣٦/١٢هـ	تشكيل لجنة لمراجعة الخطط	تطبيق الخطط مع التأكد من مدى تحقق الأهداف وتقويم النواتج
			١٤٣٧/٧/٧هـ	١٤٣٧/٢هـ	كتابة تقرير دوري عما تمّ انجازه و ما لم يتم و المعوقات لعدم انجازه	
منسق الجودة	مسؤول المعيار الثاني	نسخة من التقارير	١٤٣٧/٧هـ	١٤٣٦/١٢هـ	إعداد تقرير الدراسة الذاتية و توصيف البرنامج	إعداد التقارير بصفة منتظمة عن مؤشرات الأداء الأساسية

مسئولية التنفيذ		مؤشرات الأداء	فترة التنفيذ		أنشطة	المبادرات
المساندة	الأساسية		إلى	من		
منسق الجودة	مسؤول المعيار الثاني	-محاضر اجتماعات اللجنة المختصة بالخطط - نسخة من الخطط	١٤٣٧/٧هـ	١٤٣٦/١٢هـ	إعداد خطط التحسين بالاعتماد على تقرير المراجعة الداخلية و الخارجية و على مدى تحقق مؤشرات الأداء الأساسية	مراجعة الخطط وتطويعها وتعديلها
رئيس القسم	مسؤول المعيار الثاني	نسخة من الخطة و التقرير	١٤٣٧/٧هـ	١٤٣٦/١٢هـ	تنفيذ خطة إدارة المخاطر و إعداد تقرير عن تنفيذها	إدارة المخاطر بوصفها مكوناً أساسياً في استراتيجيات التخطيط،
رئيس القسم	مسؤول المعيار الثاني	وجود خطة استراتيجية مستوفاة للمتطلبات	١٤٣٧/٧هـ	١٤٣٦/١٢هـ	التأكد من استيفاء متطلبات الخطة	تحديث الخطة الاستراتيجية
رئيس القسم	مسؤول المعيار الثاني	وجود لوائح وسياسات واضحة المعالم	١٤٣٧/٧هـ	١٤٣٦/١٢هـ	تشكيل لجان لمراجعة السياسات اللوائح التنظيمية	مراجعة السياسات واللوائح التنظيمية



مسئولية التنفيذ		مؤشرات الأداء	فترة التنفيذ		أنشطة	المبادرات
المساندة	الأساسية		إلى	من		
رئيس القسم	مسؤول المعيار الثاني	وجود نماذج خاصة بتقييم الاداء	١٤٣٧/٧ هـ	١٤٣٦/١٢ هـ	تصميم نماذج خاصة بتقييم الاداء	إعداد تقارير حول أداء أعضاء هيئة للبرنامج وتزويدهم بها.
وكالة الجودة	مسؤول المعيار الثاني	وضع ميثاق اخلاقي يجب الالتزام به في جميع أشكال التعامل.	١ - ٧ - ١٤٣٧ هـ	٢١ - ١٢ - ١٤٣٦ هـ	تشكيل لجنة من قبل منسوبي وموظفي قسم التربية الخاصة بصفة عامة	إعداد ميثاق أخلاقي للقسم

المعيار الثالث: إدارة ضمان جودة البرنامج

المعيار الفرعي: العلاقة بين قسسي الطلاب والطالبات و الالتزام الأخلاقي

مسئولية التنفيذ		مؤشرات الأداء	فترة التنفيذ		أنشطة	المبادرات
المساندة	الاساسية		الى	من		
رئيس القسم	مسؤول المعيار الثالث	نشر ثقافة التقويم بين أعضاء هيئة التدريس	١ - ٧ - ١٤٣٧ هـ	٢١ - ١٢ - ١٤٣٦	وضع أهداف وخطط استراتيجية وتشغيلية لأعمال التطوير بالتناظر بين قسسي الطلاب والطالبات.	توثيق عرى العلاقة بين قسسي الطلاب والطالبات في مجال الخطط والبرامج.
وكالة الجودة	مسؤول المعيار الثالث	معالجة أي مشكلة متعلقة بتجويد الاداء في القسم	١ - ٧ - ١٤٣٧ هـ	٢١ - ١٢ - ١٤٣٦	وجود ملف في نهاية كل فصل يشمل أبرز ما تم تقديمه بالقسم من اعمال تطويرية	
لجنة خدمة المجتمع	مسؤول المعيار الثالث	توفير الموارد والتجهيزات والوظائف بطريقة متكافئة في قسسي الطلاب والطالبات	١ - ٧ - ١٤٣٧ هـ	٢١ - ١٢ - ١٤٣٦	وضع آلية تواصل تسمح بتمرير المعلومات وتبادلها بشكل سهل.	
وكالة الجودة	مسؤول المعيار الثالث	وضع ميثاق اخلاقي يجب الالتزام به في جميع أشكال	١ - ٧ - ١٤٣٧ هـ	٢١ - ١٢ - ١٤٣٦	عمل استبيان عن مدى الالتزام الاخلاقي من قبل	

مسئولية التنفيذ		مؤشرات الأداء	فترة التنفيذ		أنشطة	المبادرات
المساندة	الاساسية		الى	من		
		التعامل.			منسوبي وموظفي قسم التربية الخاصة بصفة عامة	
وكالة الجودة	مسؤول المعيار الثالث	وجود أرشفة ورقية والكترونية لاعمال الجودة	١ - ٧ - ١٤٣٧ هـ	٢١ - ١٢ - ١٤٣٦	تعين لجنة لتوثيق أعمال الجودة	توثيق أعمال
وكالة الجودة	مسؤول المعيار الثالث	وجود ملفات مستوفاة للشروط في القسم	١ - ٧ - ١٤٣٧ هـ	٢١ - ١٢ - ١٤٣٦	تشكيل لجنة لمتابعة ملفات المقررات بالقسم	تفعيل ملفات تقرير المقررات الدراسية
وكالة الجودة	مسؤول المعيار الثالث	وجود مقارنة خارجية للبرنامج	١ - ٧ - ١٤٣٧ هـ	٢١ - ١٢ - ١٤٣٦	تشكيل لجنة للمتابعات الادارية	عمل مقارنة خارجية للبرنامج

المعيار الرابع : التعلم والتعليم.

الهدف الفرعي : جودة التدريس

مسئولية التنفيذ		مؤشرات الأداء	فترة التنفيذ		أنشطة	المبادرات
المساعدة	الاساسية		الى	من		
وكالة الشؤون التعليمية	مسؤول المعيار الرابع	تنفيذ ورش الأداء وعمل تقرير حول ورش العمل	١ - ٧ - ١٤٣٧ هـ	٢١ - ١٢ - ١٤٣٦	تقديم ورش عمل و سيمانار لأعضاء هيئة التدريس عن انواع التدريس المختلفة .	مناسبة استراتيجيات التدريس مع الأنواع المختلفة من نواتج التعلم
لجنة الجودة	مسؤول المعيار الرابع	وجود نسخة من التوصيف داخل ملف المقرر	١ - ٧ - ١٤٣٧ هـ	٢١ - ١٢ - ١٤٣٦	توفير ملف لكل مقرر يحتوي على توصيف المقررات واستراتيجيات التدريس	التزام هيئة التدريس باستراتيجيات التدريس والتقييم الواردة في توصيفات المقررات والبرنامج
لجنة الجودة	مسؤول المعيار الرابع	توقيع الطلبة على توصيف المقرر	١ - ٧ - ١٤٣٧ هـ	٢١ - ١٢ - ١٤٣٦	توزيع توصيف المقرر على الطلبة في اول محاضرة .	إعلام الطلبة مقدماً وبصورة كاملة بمتطلبات المقررات .
رئيس القسم	مسؤول المعيار الرابع	توقيع الطلبة على اللائحة	١ - ٧ - ١٤٣٧ هـ	٢١ - ١٢ - ١٤٣٦	توزيع لائحة الغياب والحضور على الطلبة	توضيح متطلبات حضور الطلبة في المقررات
لجنة الجودة	مسؤول المعيار الرابع	وجود توصيات واضحة بناء على نتائج التحليل الاحصائي للاستباناتفي تقويم المقررات	١ - ٧ - ١٤٣٧ هـ	٢١ - ١٢ - ١٤٣٦	من خلال توزيع استبانات تقويم المقرر	تُستخدم نظم فعالة لتقويم المقررات والتدريس
رئيس القسم	مسؤول المعيار	الاستفادة من نتائج التحليل الاحصائي	١٤٣٦-١٤٣٧ هـ	العام الدراسي	من خلال توزيع استبانات خبرة	مراجعة فاعلية استراتيجيات التعليم

مسئولية التنفيذ		مؤشرات الأداء	فترة التنفيذ		أنشطة	المبادرات
المساندة	الاساسية		الى	من		
رئيس القسم	الرابع	للاستبانات في تقويم خبرة الطالب	العام الدراسي ١٤٣٦-١٤٣٧هـ		الطالب	المختلفة المستخدمة،
	مسؤول المعيار الرابع	توافر تقرير المقرر عن كل ترم دراسي في ملف المقرر			توافر تقرير لكل مقرر وتوقيع رئيس القسم عليه	تزويد القائمين بإدارة البرنامج (رئيس القسم أو غيره من المسؤولين) بتقارير عن تدريس كل مقرر من المقررات
	مسؤول المعيار الرابع	وجود تقرير عن المراجعة			مراجعة تقارير المقررات والنسب الاحصائية	استيفاء العناصر المطلوبة في تقارير المقررات
لجنة الجودة	مسؤول المعيار الرابع	وجود نتائج التحليلي الاحصائي لآراء الطلبة والخريجين حول البرنامج	العام الدراسي ١٤٣٦-١٤٣٧هـ		من خلال الاستبانات المعدة لذلك	استطلاع آراء الطلبة والخريجين لتطوير البرنامج

المعيار الرابع: التعلم والتعليم

الهدف الفرعي: نواتج تعلم الطلبة

مسئولية التنفيذ		مؤشرات الأداء	فترة التنفيذ		أنشطة	المبادرات
المساندة	الاساسية		الى	من		
وكالة الجودة	مسؤول المعيار الرابع	وجود اراء للخبراء حول مخرجات نعلم الطلبة استخراج النتائج لمعرفة رأي الخبراء.	-٣. -٦ ١٤٣٧	-٢-٢ ١٤٣٧	دراسة رأي الخبراء الأكاديميين والمهنيين ذوي العلاقة. تحليل النتائج لمعرفة رأي الخبراء.	تحديد نواتج (مخرجات) تعلم الطلبة
وكالة الجودة	مسؤول المعيار الرابع	وجود علامة مرجعية للبرنامج	-٣. -٦ ١٤٣٧	-٢-٢ ١٤٣٧	الاطلاع على برامج في نفس التخصص عالمية وإقليمية ومحاية	اتساق البرامج مع متطلبات الاعتماد الأكاديمي
وكالة الجودة	مسؤول المعيار الرابع	وجود أدلة محتوية على النتئج المطلوبة	-٣. -٦ ١٤٣٧	-٢-٢ ١٤٣٧	وجود استبانات لتفريغ البيانات واستخلاص النتائج	تحليل الأدلة التقييمية للبرنامج
وكالة الجودة	مسؤول المعيار الرابع	وجود خطة شراكة مع المجتمع	-٣. -٦ ١٤٣٧	-٢-٢ ١٤٣٧	تشكيل لجنة لوضع خطة شراكة مع المجتمع	وجود خطة للمشاركة مع المجتمع
وكالة الجودة	مسؤول المعيار الرابع	مسؤول المعيار الرابع	-٣. -٦ ١٤٣٧	-٢-٢ ١٤٣٧	عقد اجتماعات لفريق إعداد توصيف البرنامج	إعداد توصيف البرنامج والمقررت وفق نموذج

مسئولية التنفيذ		مؤشرات الأداء	فترة التنفيذ		أنشطة	المبادرات
المساندة	الاساسية		من	الى		
					وفق نموذج الهيئة الوطنية؟.	الهيئة.
وكالة الجودة	مسؤول المعيار الرابع	مسؤول المعيار الرابع	-٣٠-٦ ١٤٣٧	-٢-٢ ١٤٣٧	تشكيل لجنة لاعداد الدليل	عمل دليل خاص بالخبرة الميدانية

المعيار الرابع: التعلم والتعليم

الهدف الفرعي: المساعدات التعليمية للطلبة

مستوى التنفيذ		مؤشرات الأداء	فترة التنفيذ		أنشطة	المبادرات
المساندة	الاساسية		الى	من		
وكالة الجودة	مسؤول المعيار الرابع	ان يضع كل هيئة تدريس جدول يوضح فيه ساعاته الارشادية	١٤٣٧ هـ	١٤٣٦ هـ	تحديد ساعات محددة لكل عضو هيئة تدريس تختص بالارشاد واطار الطلبة بهذه الساعات	تتواجد هيئة التدريس في اوقات كافية ومحددة في جدول لتقديم الارشاد للطلبة
وكالة الجودة	مسؤول المعيار الرابع	تقرير عن المصادر التي تم توفيرها لضمان تحقيق الاهداف التعليمية	١٤٣٧ هـ	١٤٣٦ هـ	الاهتمام بتجهيز القسم بالعديد من مصادر التعلم وخاصة التي تدعم الجانب العملى	توفير مصادر تعلم كافية
وكالة الجودة	مسؤول المعيار الرابع	سهولة التواصل والارشاد باستخدام الوسائل الالكترونية	١٤٣٧ هـ	١٤٣٦ هـ	تفعيل وتطوير الوسائل الالكترونية في تسهيل الارشاد الاكاديمى	تقويم فاعلية عمليات الارشاد والتوجيه باستخدام الوسائل الالكترونية
وكالة الجودة	مسؤول المعيار الرابع	رفع تقرير عن كيفية تدريسهم والتحسين الذي طرأ على ادائهم	١٤٣٧ هـ	١٤٣٦ هـ	تحديد ساعات تدريس اضافية مسائية للطلبة ذوى الاداء المنخفض	يتم تقديم دروس اضافية خاصة لمساعدة الطلبة المحتاجين
وكالة الجودة	مسؤول المعيار الرابع	رفع تقرير عن البرنامج ومدى نجاحه	١٤٣٧ هـ	١٤٣٦ هـ	تنظيم برنامج تدريبي للطلبة يتم فيه تعريفهم وتهيئتهم للدراسة في بيئة التعليم العالى	توفير اليات مناسبة لتهيئة الطلبة للدراسة في بيئة التعليم العالى
وكالة الجودة	مسؤول المعيار الرابع	عرض درجات الطلبة في الاختبار	١٤٣٧ هـ	١٤٣٦ هـ	اجراء اختبارات اللغة للطلبة وبناء على نتيجة الاختبار يتم استيعابهم للبرنامج	ضمان ان مهارات الطلبة اللغوية مناسبة في حال كانت لغة التدريس الانجليزية للبرنامج



المبادرات	أنشطة	فترة التنفيذ		مؤشرات الأداء	مسئولية التنفيذ	
		من	الى		الاساسية	المساندة

الهدف الفرعي : المعيار الرابع: ٤-٤ تقييم الطلبة

المبادرات	أنشطة	فترة التنفيذ		مؤشرات الأداء	مسئولية التنفيذ	
		من	الى		الاساسية	المساندة
تناسب الليات تقييم الطلبة مع انماط التعلم توضيح اجراءات التقييم للطلبة عند بداية تدريس المقررات ٣-٤-٤ استخدام الليات مناسبة للتحقق من مستويات تحصيل الطلبة يتم الاستعانة بالمصفوفات عند تصحيح اختبارات الطلبة تدريب هيئة التدريس في الجانبين النظري والعملى من تقييم الطلاب ٦-٤-٤ اتباع بعض السياسات للتعامل مع حالات الطلبة التى قيمت بشكل غير متنسق	عقد ورشة عمل لأعضاء هيئة التدريس عن الليات التقييم	١٤٣٦هـ	١٤٣٧هـ	تقرير عن ورشة العمل	مسؤول المعيار الرابع وكالة الجودة	
	تضمين اجراءات التقييم مع توصيف المقرر وعرضها للطلبة بداية الفصل الدراسى	١٤٣٦هـ	١٤٣٧هـ	توقيع الطالبات	مسؤول المعيار الرابع وكالة الجودة	
	ان يستخدم اعضاء هيئة التدريس اساليب مختلفة لتقييم مستوى الطلبة فى المقرر الواحد . عروض -بحث- اختبارات (وغيرها)	١٤٣٦هـ	١٤٣٧هـ	درجات الطالبات	مسؤول المعيار الرابع وكالة الجودة	
	عقد ورشة عمل لتعريف اعضاء هيئة التدريس عن ماهية المصفوفات وكيفية الاستعانة بها عند التصحيح	١٤٣٦هـ	١٤٣٧هـ	تقرير عن ورشة العمل	مسؤول المعيار الرابع وكالة الجودة	
	اقامة برامج تدريبية	١٤٣٦هـ	١٤٣٧هـ	تقرير عن البرنامج	مسؤول وكالة	

مستولية التنفيذ		مؤشرات الأداء	فترة التنفيذ		أنشطة	المبادرات
المساندة	الاساسية		الى	من		
الجودة	المعيار الرابع	التدريبي			لأعضاء هيئة التدريس تتضمن اساليب التقييم العملي والنظري	
وكالة الجودة	مسؤول المعيار الرابع	تقارير اللجنة	١٤٣٧هـ	١٤٣٦هـ	تكوين لجنة من اعضاء هيئة التدريس لتقييم الحالات والبت فيها	

المعيار الرابع : التعلم والتعليم

المعيار الفرعي : ترتيبات الشراكة مع مؤسسات أخرى

مسئولية التنفيذ		مؤشرات الأداء	فترة التنفيذ		أنشطة	المبادرات
المساندة	الاساسية		الى	من		
وكالة الجودة	مسؤول المعيار الرابع	الاحتفاظ بسجلات للطلاب من خلال انشاء قاعدة لسجلات الطلبة بالقسم	٣٠	١٢ / ١ / ١٤٣٦ هـ	مشاركة جميع أفراد هيئة التدريس، بصفة مستمرة، في الأنشطة العلمية التي تضمن استمرار بقائهم على دراية بأحدث التطورات في حقول تخصصاتهم	الشراكة مع المؤسسات ذات العلاقة
		الاستفادة من الإحصاءات الطلابية في التخطيط للبرنامج.	٧ / ٦ / ١٤٣ هـ			
وكالة الجودة	مسؤول المعيار الرابع	استبانة تقييم الطالب ، استبانة خبرة الطالب ، استبانة تقييم البرنامج	٣٠	١٢ / ١ / ١٤٣٦ هـ	٢-قاعدة بيانات للأنشطة العلمية السيرة الذاتية للأعضاء	توافق المقررات والواجبات والاختبارات مع البيئة المحلية.
وكالة الجودة	مسؤول المعيار الرابع	عمل مصفوفة الاتساق تبين اتفاق مخرجات	٣٠	١٢ / ١ / ١٤٣٦ هـ	٣- تقديم المزيد من البرامج التدريبية لأعضاء هيئة التدريس بالقسم.	تتفق البرامج والمقررات مع متطلبات "الإطار الوطني للمؤهلات.
					حصر مشاركات أعضاء	

مسئولية التنفيذ		مؤشرات الأداء	فترة التنفيذ		أنشطة	المبادرات
المساندة	الاساسية		الى	من		
		التعلم مع متطلبات المؤهلات الوطنية			هيئة التدريس في أنشطة التطوير المهني المتعلقة بطرق التدريس	
وكالة الجودة	مسؤول المعيار الرابع	استبانة تقويم الطالب ، استبانة خبرة الطالب ، استبانة ، تقويم البرنامج	٣٠ / ٧ / ٦ / ١٤٣ هـ	١ / ١٢ / ١٤٣٦ هـ	٤- مشارك أفراد هيئة التدريس في دراسة مقررات في الدراسات العليا، وفي الأنشطة العلمية والبحثية في مجالات تخصصاتهم	٤-١٠-٩ يتم اتخاذ الإجراءات المناسبة التي تضمن أن مستويات (معايير) تحصيل الطلبة تساوي على الأقل تلك المستويات المتحققة في أماكن أخرى سواء

#### المعيار الخامس : إدارة شؤون الطلاب والخدمات المساندة

#### الهدف الفرعي : سجلات الطلبة

مسئولية التنفيذ	مؤشر	فترة التنفيذ	أنشطة	المبادرات
-----------------	------	--------------	-------	-----------

المساندة	الاساسية	رات الأداء	الى		
وكالة الشؤون التعليمية	مسؤول المعيار الخامس	تسجيل حضور الطلبة وتوقيعهم	خلال الفصل الدراسي ١٤٣٦- ١٤٣٧	مقابلة الطلبة بشكل فردى لقاءات جماعية مع الطلبة	تسجل القرارات التأديبية للطلاب في البرنامج
وكالة الشؤون التعليمية	مسؤول المعيار الخامس	سجلات الطلبة نتيجة التحليل الإحصائي للاستبانات	خلال الفصل الدراسي ١٤٣٦- ١٤٣٧	إعداد سجلات إلكترونية لحفظ معلومات الطلبة عمل استبانات لإنجاح عملية التخطيط وضمن الجودة	تنظيم سجلات الطلبة وإعداد البيانات الإحصائية لعمليات التخطيط وضمن الجودة
لجنة الجودة	مسؤول المعيار الخامس	السجلات السرية	خلال الفصل الدراسي ١٤٣٦- ١٤٣٧	إعداد سجلات سرية لكل مرشد أكاديمي	وضع قواعد تحكم سرية المعلومات وتضبط عملية

مسئولية التنفيذ		مؤشرات الأداء	فترة التنفيذ		أنشطة	المبادرات
المساندة	الاساسية		الى			
						الوصول إليها
هيئة التدريس	مسؤول المعيار الخامس	وجود لائحة الخاصة بمتطلبات التخرج	خلال الفصل الدراسي ١٤٣٦-١٤٣٧		إعداد لائحة بمتطلبات التخرج ورش عمل عن متطلبات التخرج	وضع لوائح لمتطلبات التخرج
مسؤول الارشاد بالقسم	مسؤول المعيار الخامس	الاستفادة من نتائج التحليل الاحصائي لاستطلاع آراء الطلاب حول الارشاد المهني.	العام الدراسي ١٤٣٦-١٤٣٧ هـ		التحليل الاحصائي لاستطلاع آراء الطلاب حول نظام القبول والتسجيل بالبرنامج؟.	عقد اجتماعات لاعضاء لجنة الارشاد الاكاديمي والتخطيط المهني في الكلية او القسم
وكالة الشؤون التعليمية	مسؤول المعيار الخامس	مخاطبة وكالة الشؤون	العام الدراسي ١٤٣٦-١٤٣٧ هـ		توفير غرفة خاصة للإرشاد الاكاديمي داخل القسم	الحماية المناسبة لسرية المواضيع الاكاديمية

مسئولية التنفيذ		مؤشرات الأداء	فترة التنفيذ		أنشطة	المبادرات
المساندة	الاساسية		الى	من		
		التعليمية			.	والشخصية
وكالة الشؤون التعليمية	مسؤول المعيار الخامس	الاستفادة من نتائج تحليل الاستبانات	العام الدراسي ١٤٣٦-١٤٣٧هـ		استبانات لتقويم جودة الخدمات	متابعة فعالة لتقويم جودة الخدمات المقدمة لهم
لجنة الجودة	مسؤول المعيار الخامس	تقرير عن اللقاءات مع الطلبة	العام الدراسي ١٤٣٦-١٤٣٧هـ		لقاءات المرشحات الاكاديميات بالطلبة	توفير نظام الدعم الطلابي بشكل فعال

المعيار السادس: مصادر التعلم

الهدف الفرعي: الموارد والمرافق

مسئولية التنفيذ		مؤشرات الأداء	فترة التنفيذ		أنشطة	المبادرات
المساندة	الاساسية		الى	من		

مسئولية التنفيذ		مؤشرات الأداء	فترة التنفيذ		أنشطة	المبادرات
المساندة	الاساسية		الى	من		
وكالة الشؤون التعليمية	مسؤول المعيار السادس	قائمة بمواعيد فتح المكتبة ومصادر التعلم ومواعيد إغلاقها نسخة من الاعلان .	العام الدراسي ١٤٣٦- ١٤٣٧هـ		إبقاء المكتبة وغرفة مصادر التعلم مفتوحة طول فترة الدوام الاعلان عن افتتاح غرفة مصادر التعلم ومكتبة القسم .	توفير المكتبة وغرفة مصادر التعلم لساعات طويلة حتى يتمكن الجميع من الاستفادة منها
وكالة الشؤون التعليمية	مسؤول المعيار السادس	تقارير واحصائيات فصلية عن المراجع الأكثر استخداما	العام الدراسي ١٤٣٦- ١٤٣٧هـ		وضع قائمة بأسماء المراجع التي تستخدم بكثرة	يتم الاحتفاظ بالمراجع الأكثر طلبا في قسم المراجع المحجوزة
لجنة الجودة	مسؤول المعيار السادس	وجود قاعدة البيانات الإلكترونية	العام الدراسي ١٤٣٦- ١٤٣٧هـ		إعداد قاعدة بيانات إلكترونية وتحديثها	تسهيل الوصول إلى قواعد البيانات الإلكترونية والمواد البحثية والمجلات المتعلقة بالبرنامج
وكالة الشؤون التعليمية	مسؤول المعيار السادس	تقرير عن ورشة العمل نموذج حصر لقوائم الكتب الموجودة بالبرنامج	العام الدراسي ١٤٣٦- ١٤٣٧هـ		ورشة عمل لأعضاء هيئة التدريس للتعرف على المصادر الإلكترونية المختلفة استحداث كتب خاصة بمكتبة	توفير الكتب والمجلات العلمية والمصادر الإلكترونية لتلبية حاجات البرنامج



مسئولية التنفيذ		مؤشرات الأداء	فترة التنفيذ		أنشطة	المبادرات
المساندة	الاساسية		من	الى		
					البرنامج	
	مسؤول المعيار السادس	صور من المخاطبات			مخاطبة وكالة الشؤون التعليمية	توافر أجهزة حاسوب حديثة وبقدرٍ كافٍ لتلبية حاجات البرنامج
عمادة المكتبات	مسؤول المعيار السادس		العام الدراسي ١٤٣٦- ١٤٣٧هـ	لتوفير اجهزة حاسوب للأعضاء الجدد		
عمادة المكتبات	مسؤول المعيار السادس	وجود مجموعة منتقاه من الكتب والمراجع الكتب الموجودة .	العام الدراسي ١٤٣٦- ١٤٣٧هـ	تحديث قائمة الكتب والمجلات العلمية والمصادر الالكترونية لتلبية حاجات البرنامج واخذ اراء اعضاء هيئة التدريس بها	توفير الكتب والمجلات العلمية باللغتين العربية والانجليزية لتلبية حاجات البرنامج	
عمادة المكتبات	مسؤول المعيار السادس	تقرير عن ورشة العمل	العام الدراسي ١٤٣٦- ١٤٣٧هـ	ورشة عمل للتعرف على المتطلبات اللازمة للبحث العلمي ورشة عمل للتعرف على كيفية البحث في المكتبة	تتوافر مرافق وتجهيزات كافية للدراة والبحث العلمي	

المعيار السابع : المرافق والتجهيزات

المعيار الفرعي : الإدارة والشؤون الإدارية للمرافق والأجهزة

مسئولية التنفيذ		مؤشرات الأداء	فترة التنفيذ		أنشطة	المبادرات
المساندة	الاساسية		الى	من		
إدارة الموظفين	مسؤول المعيار السابع	توفر فنيين وعمال نظافة في مكان تنفيذ البرنامج	١٤٣٧/٧/٣٠	١٤٣٦/١٢/١	توفير فنيين لصيانة الأجهزة	تنفيذ اعمال النظافة والصيانة وخدمات السلامة بصورة فعالة
إدارة الموظفين	مسؤول المعيار السابع	توفر فنيين وعمال نظافة في مكان تنفيذ البرنامج	١٤٣٧/٧/٣٠	١٤٣٦/١٢/١	زيادة ساعات عمل عمال النظافة في مكان البرنامج	وضع جدول زمني منتظم لتقييم التجهيزات
إدارة الموظفين	مسؤول المعيار السابع	وجود جدول زمني	١٤٣٧/٧/٣٠	١٤٣٦/١٢/١	وضع جدول زمني لتقييم حالة التجهيزات في القسم	وضع الية
إدارة	مسؤول	وجود	١٤٣٧/٧/٣٠	١٤٣٦/١٢/١	وضع	

مسئولية التنفيذ		مؤشرات الأداء	فترة التنفيذ		أنشطة	المبادرات
المساندة	الاساسية		الى	من		
الموظفين	المعيار السابع	الصناديق في القاعات			التجهيزات داخل القاعات في صندوق مقفل لحمايته	فعالة لحماية التجهيزات

### المعيار الثامن : التخطيط والإدارة المالية

#### الهدف الفرعي : الإدارة المالية

مسئولية التنفيذ		مؤشرات الأداء	فترة التنفيذ		أنشطة	المبادرات
المساندة	الاساسية		الى	من		
الإدارة المالية في الكلية	مسؤول المعيار الثامن	الفواتير التي توضح بيانات الأموال المصروفة	١٤٦٧/٧/٣٠	١٤٣٦/١٢/١	توفير مخصصات مالية يديرها القائم بإدارة البرنامج	منح صلاحيات انفاق مالي مناسبة للقائم بإدارة البرنامج

مسئولية التنفيذ		مؤشرات الأداء	فترة التنفيذ		أنشطة	المبادرات
المساندة	الاساسية		الى	من		
الإدارة المالية	مسؤول المعيار الثامن	الأثر الفعلي الظاهرة على تطوير البرنامج نتيجة تلك الأنشطة والمبادرات	١٤٣٧/٧/٣٠	١٤٣٦/١٢/١	توضيح أكثر في الصلاحيات والتقليل من قيود المحاسبة	تخطيط الميزانية، بشكل فاعل ومؤثر.
الإدارة المالية	مسؤول المعيار الثامن	صدور القرار موضح فيه الرقم والتاريخ	١٤٣٧/٧/٣٠	١٤٣٦/١٢/١	تصدر قرارا من صاحب الصلاحية بتكليف مدير البرنامج بالصرف دون تردد خدمة لتطوير البرنامج	
الإدارة المالية	مسؤول المعيار الثامن	تقدير التكاليف على المدى المتوسط والبعيد	١٣٤٧/٣/٣	١٤٣٧/٢/١	١- تقدير التكاليف على المدى المتوسط والبعيد	خطط عمل مالية
الإدارة المالية	مسؤول المعيار الثامن	معرفة التقديرات المالية، من خلال الجهات المستقلة، ومعرفة آثار التكاليف على الأنشطة	١٣٤٧/٣/٣	١٤٣٧/٢/١	١- تقديرات التكاليف	خطط عمل مالية

المعيار التاسع : عمليات التوظيف

الهدف الفرعى : التطوير الشخصى والتوظيفى

مسئولية التنفيذ		مؤشرات الأداء	فترة التنفيذ		أنشطة	المبادرات
المساندة	الاساسية		الى	من		
هيئة شؤون أعضاء هيئة التدريس	مسؤول المعيار التاسع	معرفة محكات الأداء	١٤٣٧/٣/٣	١٤٣٧/٢/١	١- تحديد محكات تقييم الأداء	خطط تطوير وظيفى
هيئة شؤون الموظفين مسؤول المعيار التاسع	مسؤول المعيار التاسع	إعلام هيئة التدريس والموظفين بهذه المحكات قبل وقت كافٍ			٢- إعلام هيئة التدريس بالمحكات والموظفين بهذه المحكات قبل وقت كافٍ	

مسئولية التنفيذ		مؤشرات الأداء	فترة التنفيذ		أنشطة	المبادرات
المساندة	الاساسية		الى	من		
هيئة شؤون أعضاء هيئة التدريس	مسؤول المعيار التاسع	معرفة محكات الأداء	١٤٣٧/٣/٣	١٤٣٧/٢/١	٣- تحديد محكات تقييم الأداء	خطط تطوير وظيفي

### المعيار العاشر: البحث العلمي

#### المعيار الفرعي: مشاركة أعضاء هيئة التدريس في البحث العلمي

مسئولية التنفيذ		مؤشرات الأداء	فترة التنفيذ		أنشطة	المبادرات
المساندة	الاساسية		الى	من		
عمادة البحث العلمي	مسؤول المعيار العاشر	٧- وجود لائحة قبول الابحاث	١- ٦- ٢١٤٣٧ هـ	١٢-١ -٥ -١٤٣٦	٤- وضع لائحة بأهم المعيير والاسس لقبول	وجود معايير واضحة لقبول الابحاث العلمية

مسئولية التنفيذ		مؤشرات الأداء	فترة التنفيذ		أنشطة	المبادرات
المساندة	الاساسية		الى	من		
					الابحاث والاعتراف بها	
١٥- عمادة البحث العلمي	١٤- مسؤول المعيار العاشر	١٣- وجود ابحاث مميزة لاعضاء هيئة التدريس	١٢- ١- ٢١٤٣٧ هـ	١١- ١٢-١- ١٤٣٦	١٠- تجميع عينات من ابحاث اعضاء هيئة التدريس	ابراز الجهود البحثية المتميزة لاعضاء هيئة التدريس
٢١- عمادة البحث العلمي	٢٠- مسؤول المعيار العاشر	١٩- وجود خطة للبحث العلمي مستوفاة للشروط	١٨- ١- ٢١٤٣٧ هـ	١٧- ١٢-١- ١٤٣٦	١٦- تشكيل لجنة خاصة بالبحث العلمي	ايجاد خطة تنفيذية خاصة بالبحث العلمي
٢٧- عمادة البحث العلمي	٢٦- مسؤول المعيار العاشر	٢٥- وجود معامل تخدم الانشطة البحثية لاعضاء هيئة التدريس	٢٤- ١- ٢١٤٣٧ هـ	٢٣- ١٢-١- ١٤٣٦	٢٢- التوسع في انشاء المرافق والمعامل والتجهيزات البحثية لاعضاء هيئة التدريس	توفير المعامل والمرافق البحثية

### المعيار الحادي عشر: خدمة المجتمع

#### المعيار الفرعي : السياسات حول العلاقات بالمجتمع

مسئولية التنفيذ		مؤشرات الأداء	فترة التنفيذ		أنشطة	المبادرات
المساندة	الاساسية		الى	من		
لجنة	مسئول	تنفيذ	١٤٣٦/٢/٢ هـ	/١٢/١	عمل دروات	تحديد الخدمات التي

مسئولية التنفيذ		مؤشرات الأداء	فترة التنفيذ		أنشطة	المبادرات
المساندة	الاساسية		الى	من		
خدمة المجتمع	المعيار الحادي عشر	دورات تدريبية		١٤٣٦	تدريبية ذات علاقة بالبرنامج	يقدمها البرنامج للمجتمع.
لجنة خدمة المجتمع	مسئول المعيار الحادي عشر	وجود تقارير عن أعضاء هيئة التدريس	١٤٣٦/٣/٥ هـ	/٢/٢ ١٤٣٦	إصدار تقارير خاصة بإعضاء هيئة التدريس عن خدمة المجتمع	إعداد تقارير سنوية عن إسهامات خدمة المجتمع.
رئيس القسم	مسئول المعيار الحادي عشر	وجود معايير خاصة بالترقي	١٤٣٦/٥/١٠ هـ	/٣/٥ ١٤٣٦	إصدار معايير خاصة بترقي عضو هيئة التدريس	تحديد معايير لترقية أعضاء هيئة التدريس.
رئيس القسم	مسئول المعيار الحادي عشر	وجود وحدات خاصة بالمبادرات	١٤٣٦/٦/١٥ هـ	/٥/١٠ ١٤٣٦	تحديد وحدات خاصة بمبادرات البرنامج	التنسيق مع المؤسسة التعليمية و وحدات البرنامج.
لجنة خدمة المجتمع	مسئول المعيار الحادي عشر	وجود أصحاب العمل في اللجان الاستشارية	١٤٣٦/٦/١٥ هـ	/٥/١٠ ١٤٣٦	تقديم دعوة أرباب العمل وأصحاب المهن ذات العلاقة بالبرنامج للانضمام إلى اللجان الاستشارية المناسبة	دعوة أرباب العمل وأصحاب المهن للانضمام إلى اللجان الاستشارية .
لجنة خدمة المجتمع	مسئول المعيار الحادي عشر	مشاركة أعضاء هيئة التدريس	١٤٣٦/٦/١٥ هـ	/٥/١٠ ١٤٣٦	تقديم ورش عمل لأعضاء هيئة التدريس .	المشاركة في الندوات التي تُناقش فيها القضايا المهمة في المجتمع



مسئولية التنفيذ		مؤشرات الأداء	فترة التنفيذ		أنشطة	المبادرات
المساندة	الاساسية		الى	من		
	عشر	التدريس في الندوات المجتمعية				
لجنة خدمة المجتمع	مسئول المعيار الحادي عشر	وجود اجتماعات لاعضاء الفرق الصناعية ذات العلاقة	١٤٣٦/٦/١٥ هـ	١٤٣٦ /٥/١٠	تقديم ورش عمل و سيمينار لأعضاء هيئة التدريس عن الواقع والفرص الموجودة محليا .	إقامة علاقات مع القطاع الصناعي المحلي وأرباب العمل
لجنة خدمة المجتمع	مسئول المعيار الحادي عشر	وجود محاضرات في المدارس مقدمة من اعضاء هيئة التدريس	١٤٣٦/٦/١٥ هـ	١٤٣٦ /٥/١٠	تنظيم أنشطته توعيه وتفعيل الأيام العالمي في المدارس .	توثيق صلة الكلية بالمدارس
لجنة خدمة المجتمع	مسئول المعيار الحادي عشر	لقاء في الكلية مع الخريجين وعرض خبراتهم على الطلاب المستجدين	١٤٣٦/٦/١٥ هـ	١٤٣٦ /٥/١٠	التواصل مع الخريجين بشكل منتظم،	التواصل مع الخريجين بشكل منتظم،

مسئولية التنفيذ		مؤشرات الأداء	فترة التنفيذ		أنشطة	المبادرات
المساندة	الاساسية		الى	من		
لجنة خدمة المجتمع	مسئول المعيار الحادي عشر	الاستفادة من الدعم المقدم للبحث والتوصيات المرفقة معه	١٤٣٦/٦/١٥ هـ	١٠/٥/١٤٣٦	١١-٢-٦ تتم وغير ذلك من عمليات التطوير.	الاستفادة من الفرص المتاحة لطلب الدعم المالي من الأفراد أو من منظمات المجتمع لأغراض البحث العلمي
وكالة الجودة	مسئول المعيار الحادي عشر	نسخ من السجلات وقاعدة البيانات	العام الدراسي ١٤٣٦-١٤٣٧ هـ		وضع سجلات ورقية والكرونيه وقاعدة بيانات للمنظمات التابعة للقسم	الاحتفاظ بسجلات خدمة المجتمع التي يقوم بها الأفراد والمراكز أو المنظمات التابعة للقسم، وتقديم بانتظام لتسجيلها في قاعدة بيانات مركزية داخل المؤسسة.
وكالة الجودة	مسئول المعيار الحادي عشر	دعوة أرباب العمل وأصحاب المهن المرتبطة بالبرنامج	العام الدراسي ١٤٣٦-١٤٣٧ هـ		تشجيع هيئة التدريس على المشاركة في الندوات التي تناقش القضايا المهمة في المجتمع	التفاعل مع المجتمع

منسق البرنامج: الدكتور يوسف العايد ، د. إيمان حمدي ، أ. إيمان العشماوي

التوقيع: \_\_\_\_\_ تاريخ إتمام التقرير: ١٤٣٥ - ١٤٣٦

المستلم: الدكتور محمود جابر (عميد الكلية / رئيس القسم) : الاستاذ عبد الرحمن الناصر

التاريخ: ١٤٣٥

مرفقات

- نسخ من كافة تقارير المقررات الدراسية
  - حصيللة مقاييس التقييم الخاصة بالبرنامج حسب "مقاييس التقييم الذاتي لبرامج التعليم العالي"، والتي تم استكمالها هذا العام (أنظر البند هـ (٢)).
  - موجز بأية تقييمات من قبل الخريجين أو غيرهم من الأطراف المعنية لهذا العام (أنظر البند هـ ، ١) .
  - تقرير مقيمين مستقلين.
-