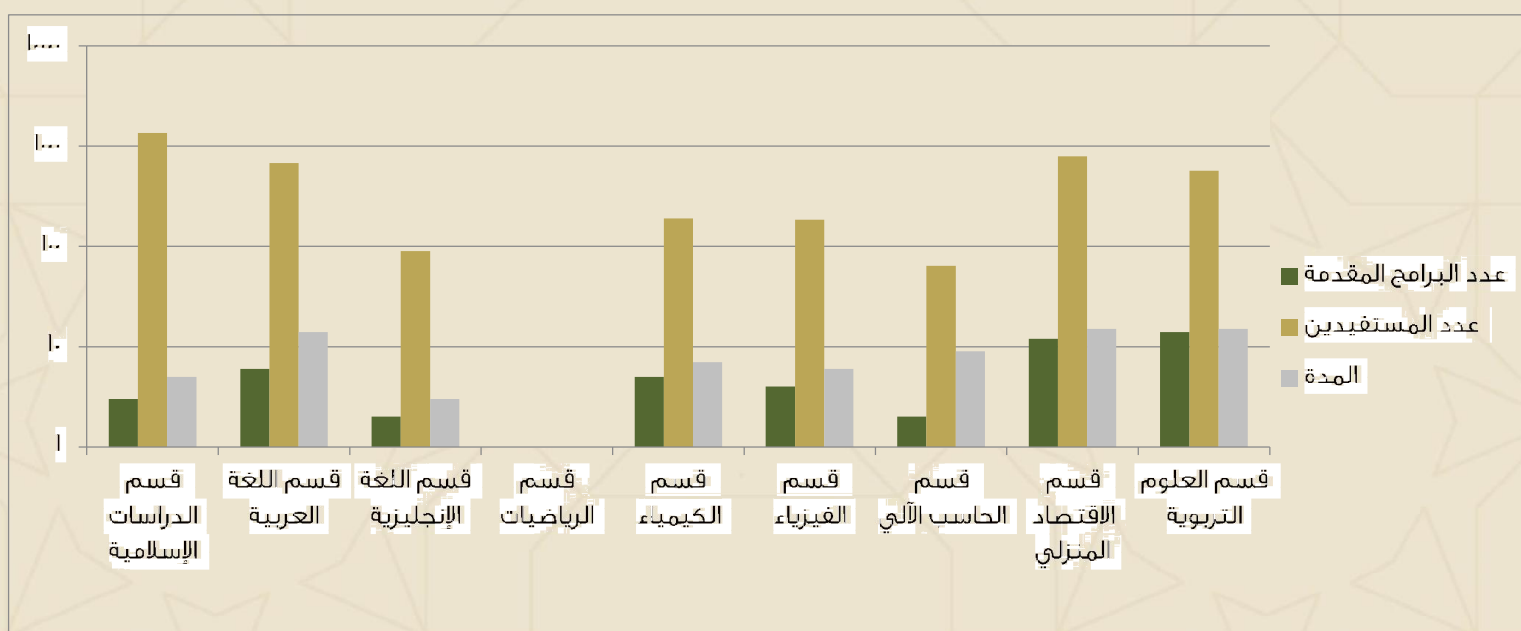


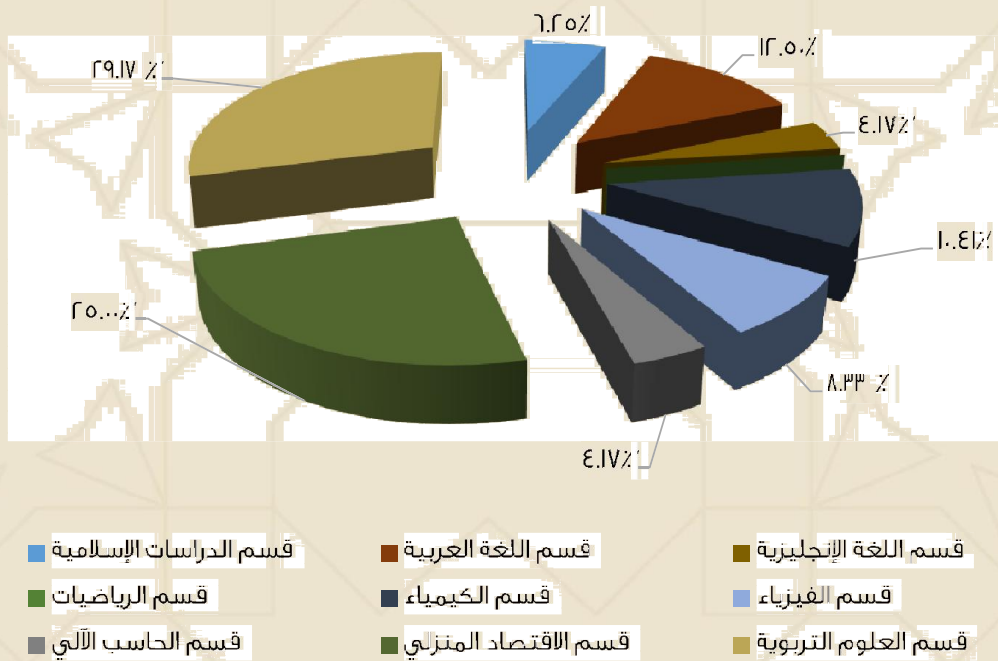
١٤٣٥ / ٦ / ١٠ هـ	١	٢٥	تطوير الذات.	
١٤٣٥ / ٢ / ٢١ هـ	١	١٠	اللغة العربية بين الواقع والمأمول.	
١٤٣٥ - ٥ - ١٦ /	١	١٥	المدخل الإنساني ودوره في زيادة دافعية الطالبات نحو التدريس.	
١٤٣٥ / ٤ / ٢٥ هـ	١	٢٠	مهارات تنظيم الوقت.	
١٤٣٥ / ٤ / ٢٦ هـ	١	٢٥	فن التعامل.	
١٧٤ يوماً		٣٩١٨	٤٨	المجموع

جدول (٦-٢-٢) يوضح عدد دورات وبرامج خدمة المجتمع المقدمة لفئة الطلاب بكلية التربية بالزلفي في العام الجامعي ١٤٣٤ / ١٤٣٥ هـ موزعة حسب الأقسام وأعداد المستفيدين.

الأقسام	عدد البرامج المقدمة	عدد المستفيدين	مدتها	النسبة إلى الإجمالي	
				نسبة البرامج	نسبة المستفيدين
قسم الدراسات الإسلامية	٣	١٣٥٠	٥	١,٢٥%	٣٤,٤٦%
قسم اللغة العربية	٦	٦٨٠	١٤	٢,٠٥%	١٧,٣٥%
قسم اللغة الإنجليزية	٢	٩٠	٣	٤,١٧%	٢,٣٠%
قسم الرياضيات	٠	٠	٠	٠%	٠%
قسم الكيمياء	٥	١٩٠	٧	٠,٤١%	٤,٨٥%
قسم الفيزياء	٤	١٨٥	٦	٨,٣٣%	٤,٧٢%
قسم الحاسب الآلي	٢	٦٤	٩	٤,١٧%	١,٦٣%
قسم الاقتصاد المنزلي	١٢	٧٨٩	١٥	٢٥%	٢٠,١٤%
قسم العلوم التربوية	١٤	٥٧٠	١٥	٢٩,١٧%	١٤,٥٥%
المجموع	٤٨	٣٩١٦	٧٤	١٠٠%	١٠٠%



شكل (٦-٢-٢) : عدد دورات وبرامج خدمة المجتمع المقدمة لفئة الطلاب بكلية التربية بالزلفي في العام الجامعي ١٤٣٤ / ١٤٣٥ هـ موزعة حسب الأقسام وأعداد المستفيدين و المدة الزمنية لها



شكل ( ٦-٢-٢ ) : النسبة إلى الإجمالي من دورات وبرامج خدمة المجتمع المقدمة لفئة الطلاب في أقسام كلية التربية بالزلفي في العام الجامعي ١٤٣٤ / ١٤٣٥ هـ

يوضح جدول (٦-٢-٣) دورات وبرامج خدمة المجتمع المقدمة لفئة أعضاء هيئة التدريس ومن في حكمهم بكلية التربية بالزلفي في العام الجامعي ١٤٣٤ / ١٤٣٥ هـ، حيث بلغ عدد الدورات والبرامج الخاصة المقدمة (٦١) دورة وبرنامجاً متنوعاً يشمل جميع التخصصات والموضوعات التي تهدف لخدمة المجتمع وتنميته، سواء على المستوى التعليمي الأكاديمي داخل الكلية أو في حياتنا العملية خارجها وقدمت على مدار ٧٠ يوماً متفرقة.



جدول (٦-٣) : عناوين دورات وبرامج خدمة المجتمع المقدمة لفتة أعضاء هيئة التدريس ومن في حكمهم بكلية التربية بالزلفي في العام الجامعي ١٤٣٤ / ١٤٣٥ هـ .

الجهة المنفذة	عنوان البرنامج	عدد المستفيدين	عدتها باليوم	تاريخها
قسم الدراسات الإسلامية	١- ملتقى صلاتي قرعة عيني وملحق بها مسابقة كتاب ( الصلاة )	١٦٠	٣	١٤٣٥ / ٦ هـ
	٢- البحث المتقدم على جوجل	٣٠	١	١٤٣٥ / ٤ هـ
	٣- الإعجاز النفسي في القرآن الكريم	٣٠	١	١٤٣٥ / ١١ هـ
قسم اللغة العربية	٤- ندوة علمية بعنوان ((المخدرات وأضرارها))	١٢	١	١٤٣٤ / ١٢ هـ
	٥- محاضرة طبية عن الإسعافات الأولية	١٨	١	١٤٣٥ / ١١ هـ
	٦- ورشة عمل بعنوان " أهمية مهارات تحرير الصور للباحث العلمي "	٢٥	٢	١٤٣٥ / ٥ هـ
	٧- ندوة عن "تطوير عضو هيئة التدريس أكاديميا "	٢٠	١	١٤٣٤ / ١ هـ
	٨- اللقاء العلمي ضمن فعاليات أسبوع البحث العلمي بالكلية بعنوان " البحث العلمي بين الواقع والمأمول "	٣٦	١	١٤٣٥ / ٧ هـ
	٩- محاضرة بعنوان "عبقرية الفصحى".	٢٥	١	١٤٣٥ / ١ هـ
	١٠- محاضرة عن "البرديات ودورها في خدمة اللغة العربية"	٢٠	١	١٤٣٥ / ٤ هـ
	١١- ورشة عمل عن البيلشر "الناشر".	٢٥	١	١٤٣٥ / ٥ هـ
	١٢- الإعجاز القرآني وأثره في البحث العلمي .	٤٥	١	١٤٣٥ / ٦ هـ
	١٣- لقاءات تثقيفية أسبوعية لنشر ثقافة الجودة داخل القسم	١٥	١	١٤٣٥ / ٧ هـ
	١٤- محاضرة عن المخطوطات	٢٥	١	١٤٣٥ / ٦ هـ



١٢ / ١٤٣٤ هـ	١	١٠	١٥٠ - التحليل العربي بين التعبير والإنشاء	قسم اللغة العربية
١٣ / ١٤٣٤ هـ	١	١٠	١٦١ - المناظرات الخيالية في العصر العباسي	
١ / ١٤٣٥ هـ	١	٩	١٦١ - الواقعية في الأدب الإسلامي	
١ / ١٤٣٥ هـ	١	١٠	١٧١ - نظرات لغوية في القرآن الكريم	
٢ / ١٤٣٥ هـ	١	٨	١٩١ - مناظرة الهمداني والخوارزمي قراءة نقدية	قسم اللغة العربية
٢ / ١٤٣٥ هـ	١	٩	٢٠٢ - قراءة في قصيدة بلاغ امرأة عربية للشاعرة روضة الحاج	
٢ / ١٤٣٥ هـ	١	٨	٢٠١ - من أسرار الصيغ التصريفية في بعض الآيات القرآنية	
٤ / ١٤٣٥ هـ	١	٨	٢٠٢ - مقتطفات من قصائد قيلت في النيل	
١ / ١٤٣٥	١	١٥	٢٠٣ - إجراء البحوث العلمية.	قسم اللغة الانجليزية
٤ / ١٤٣٥	١	٢٠	٢٠٤ - البحث العلمي و تطور الاستبانة.	
١ / ١٤٣٥	١	١٥	٢٠٥ - استخدام المواقع الإلكترونية في توثيق المراجع.	
٧ / ١٤٣٥	١	٢٠	٢٠٦ - الأخطاء الشائعة في كتابة الرسائل العلمية باللغة الإنجليزية.	
١ / ١٤٣٥	١	٢٠	٢٠٧ - فعالية استخدام الويكي كأداة تعلم إلكترونية في العملية التدريسية.	

١٤٣٥ / ٤ هـ	١	٥	٢٨ - تحفيز الطلاب على التعلم .	قسم الرياضيات
١٤٣٥ / ٥ هـ	١	٥	٢٩ - اتجاهات الحديثة في التدريس والتقويم .	
١٤٣٥ / ٦ هـ	١	٥	٣٠ - التعليم المبني على حل المشكلات .	
١٤٣٥ / ٦ هـ	١	٥	٣١ - استراتيجيات دمج التقنية في التدريس	
١٤٣٥ / ٤ هـ	١	٥	٣٢ - دورة الأمن والسلامة	قسم الكيمياء
١٤٣٥ / ٥ هـ	١	٥	٣٣ - تطبيقات الحاسوب في الكيمياء برنامج رسم المركبات الكيميائية Chem Sketch	
١٤٣٥ / ١ هـ	١	١٠	٣٤ - محاضرة بعنوان إدارة الكوارث	قسم الفيزياء
١٤٣٥ / ٢ هـ	١	٢٥	٣٥ - محاضرة عن أثر الاحتباس الحراري على البيئة	
١٤٣٥ / ١ هـ	١	٢٥	٣٦ - محاضرة بعنوان "توصيف البرامج والمقررات الدراسية".	
١٤٣٥ / ٧ هـ	١	٧	٣٧ - لقاءات تثقيفية أسبوعية لتشر ثقافة الجودة داخل القسم	
١٤٣٥ / ٦ هـ	١	٢٥	٣٨ - ندوة علمية بعنوان الآثار الصحية لاستخدام الميكروويف	
١٤٣٥ / ٧ هـ	١	١٠	٣٩ - محاضرة بعنوان مقدمة في الفيزياء الحيوية	
١٤٣٥ / ٧ هـ	١	١٠	٤٠ - محاضرة بعنوان الإعجاز العلمي للضوء	
١٤٣٥ / ٧ هـ	١	١٠	٤١ - محاضرة بعنوان الكمبيوتر الكمي	

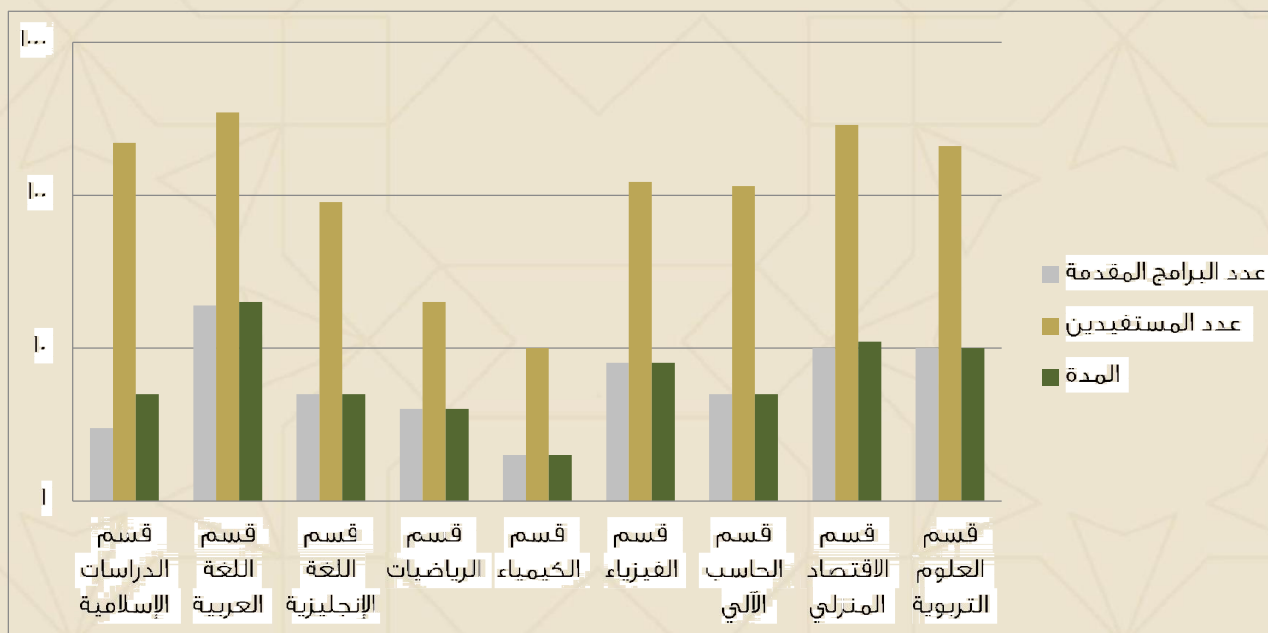
١٤٣٥ / ٢٠ هـ	١	١٠	٤٢ - النشر الإلكتروني: الأمن، ودور ه في حماية الملكية الفكرية للباحثين.	قسم الحاسب الآلي
١٤٣٥ / ٢١ هـ	١	٤٠	٤٣ - تصميم الإستبانة الإلكترونية باستخدام جوجل دريف.	
١٤٣٤ / ١٢ هـ	١	١٥	٤٤ - التحليل الإحصائي باستخدام برنامج SPSS.	
١٤٣٤ / ١٢ هـ	١	١٠	٤٥ - مهارات البحث في جوجل.	
١٤٣٤ / ١٠ هـ	١	٤٠	٤٦ - مهارات استخدام السبورة الذكية.	
١٤٣٤ / ١١ هـ	٢	٣٠	٤٧ - كيفية إعداد ورقة بحثية	قسم الاقتصاد المنزلي
١٤٣٥ / ١١ هـ	١	١٥	٤٨ - الزهور من خامات البيئة.	
١٤٣٥ / ١٦ هـ	١	١٧	٤٩ - سر الحياة.	
١٤٣٥ / ١٧ هـ	١	٣٠	٥٠ - التحليل الإحصائي للأبحاث العلمية باستخدام ميكروسوفت إكسل.	
١٤٣٥ / ١٧ هـ	١	٢٠	٥١ - صحة الملابس.	
١٤٣٥ / ١٧ هـ	١	٢٠	٥٢ - سيكولوجية اللون.	
١٤٣٥ / ١١ هـ	١	٣٦	٥٣ - الماء معجزة الحياة.	
١٤٣٥ / ٢٠ هـ	١	٣٠	٥٤ - الآثار الصحية للميكروبيوف.	
١٤٣٥ / ١٧ هـ	١	٢٠	٥٥ - كيفية اختيار الملابس.	
١٤٣٥ / ١٧ هـ	١	٢٠	٥٦ - كورونا داء يختفي بالغذاء.	
١٤٣٥ / ١٢ هـ	١	٣٠	٥٧ - القياس والتقويم.	قسم العلوم التربوية
١٤٣٥ / ١٦ هـ	١	٢٠	٥٨ - الطريق إلى الامتياز.	
١٤٣٥ / ١٢ هـ	١	٢٠	٥٩ - اللغة العربية بين الواقع والمأمول.	
١٤٣٥ / ٢١ هـ	١	٢٠	٦٠ - الثقة بالنفس أساس النجاح.	
١٤٣٥ / ٢٠ هـ	١	٢٠	٦١ - التدريس وفق نظرية الذكاءات المتعددة.	



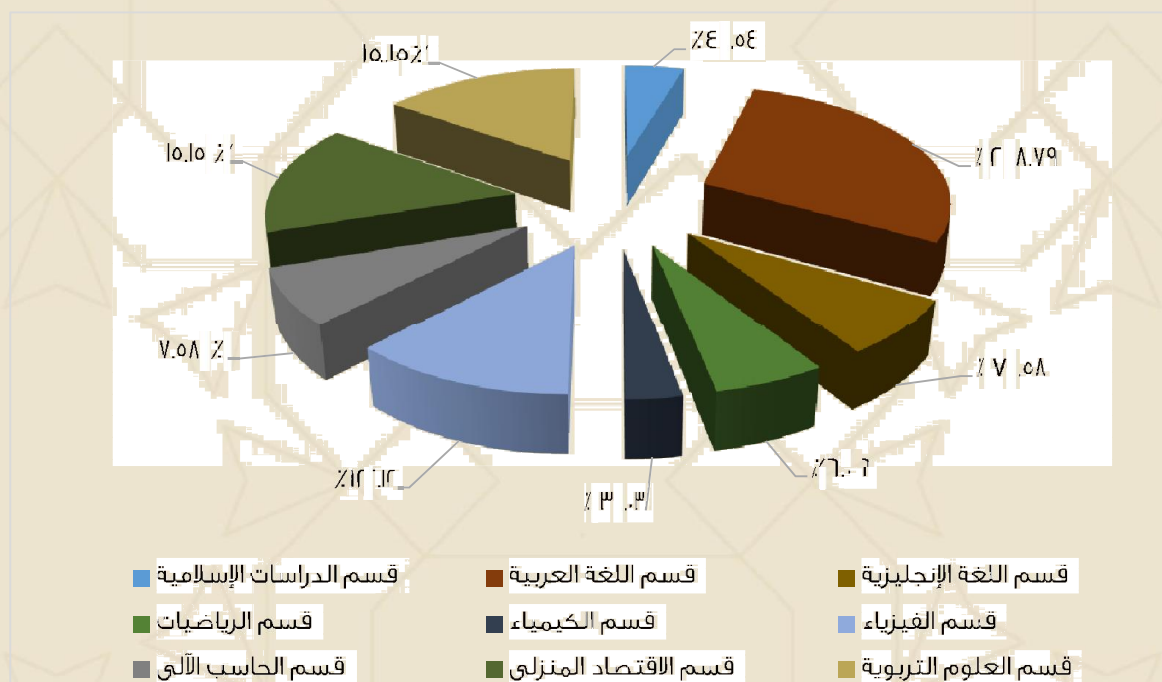
١٤٣٥ / ٦ هـ	١	٢٠	٦٢ - الرياضيات والإعجاز العلمي في القرآن الكريم	
١٤٣٥ / ٥٥ هـ	١	٢٠	٦٣ - الباحث العلمي من جوجل (Google scholar)	
١٤٣٥ / ٧٧ هـ	١	٢٠	٦٤ - دور تقنيات التعليم في البحث العلمي .	
١٤٣٥ / ٧٧ هـ	١	٢٠	٦٥ - معايير تصميم الاختبارات الالكترونية .	
١٤٣٥ / ٥١ هـ	١	٢٠	٦٦ - المشروعات البحثية التنافسية	
١٧ يونيو		١٤١٣	٦٦	المجموع

جدول (٦-٤): عدد دورات وبرامج خدمة المجتمع المقدمة لفئة أعضاء هيئة التدريس ومن في حكمهم بكلية التربية بالزلفي في العام الجامعي ١٤٣٤/١٤٣٥ هـ موزعة حسب الأقسام وأعداد المستفيدين

الأقسام	عدد البرامج المقدمة	عدد المستفيدين	مدتها	النسبة إلى الإجمالي	
				نسبة البرامج	نسبة المستفيدين
قسم الدراسات الإسلامية	٣	٢٢٠	٥	%٤,٥٤	%٥,٥٧
قسم اللغة العربية	١٩	٣٣٨	٢٠	%٢٨,٧٩	%٣٣,٩٢
قسم اللغة الانجليزية	٥	٩٠	٥	%٧,٥٨	%٦,٣٧
قسم الرياضيات	٤	٢٠	٤	%٦,٠٦	%١,٤٢
قسم الكيمياء	٢	١٠	٢	%٣,٠٣	%٠,٧١
قسم الفيزياء	٨	١٢٢	٨	%٢,١٢	%٨,٦٣
قسم الحاسب الآلي	٥	١١٥	٥	%٧,٥٨	%٨,١٤
قسم الاقتصاد المنزلي	١٠	٢٨٨	١١	%٥,١٥	%٢٠,٣٨
قسم العلوم التربوية	١٠	٢١٠	١٠	%٥,١٥	%١٤,٨٦
المجموع	٦٦	١٤١٣	٧٠ يوماً	%١٠٠	%١٠٠



شكل ( ٦-٢-٤-١ ) : عدد دورات وبرامج خدمة المجتمع المقدمة لفئة أعضاء هيئة التدريس ومن في حكمهم بكلية التربية بالزلفي في العام الجامعي ١٤٣٥/١٤٣٤ هـ موزعة حسب الأقسام وأعداد المستفيدين، و المدة الزمنية لها



شكل ( ٦-٢-٤-٢ ) : النسبة إلى الإجمالي من دورات وبرامج خدمة المجتمع المقدمة لفئة أعضاء هيئة التدريس ومن في حكمهم في أقسام كلية التربية بالزلفي في العام الجامعي ١٤٣٥ / ١٤٣٤ هـ



يوضح جدول (٦-٢-٥) دورات وبرامج خدمة المجتمع المقدمة للجهاز الإداري بكلية التربية بالزلفي في العام الجامعي ١٤٣٤ / ١٤٣٥ هـ ، حيث بلغ عدد الدورات والبرامج الخاصة المقدمة (١١) دورة وبرنامجاً منوعاً تهدف لخدمة وتنقيف الجانب الإداري داخل الكلية وقدمت : على مدار ( ١٩ ) يوماً متفرقة وبلغ عدد المستفيدين ( ٣٧١ ) مستفيد.

جدول (٦-٢-٥) : عناوين دورات وبرامج خدمة المجتمع المقدمة للجهاز الإداري بكلية التربية بالزلفي في العام الجامعي ١٤٣٤ / ١٤٣٥ هـ .

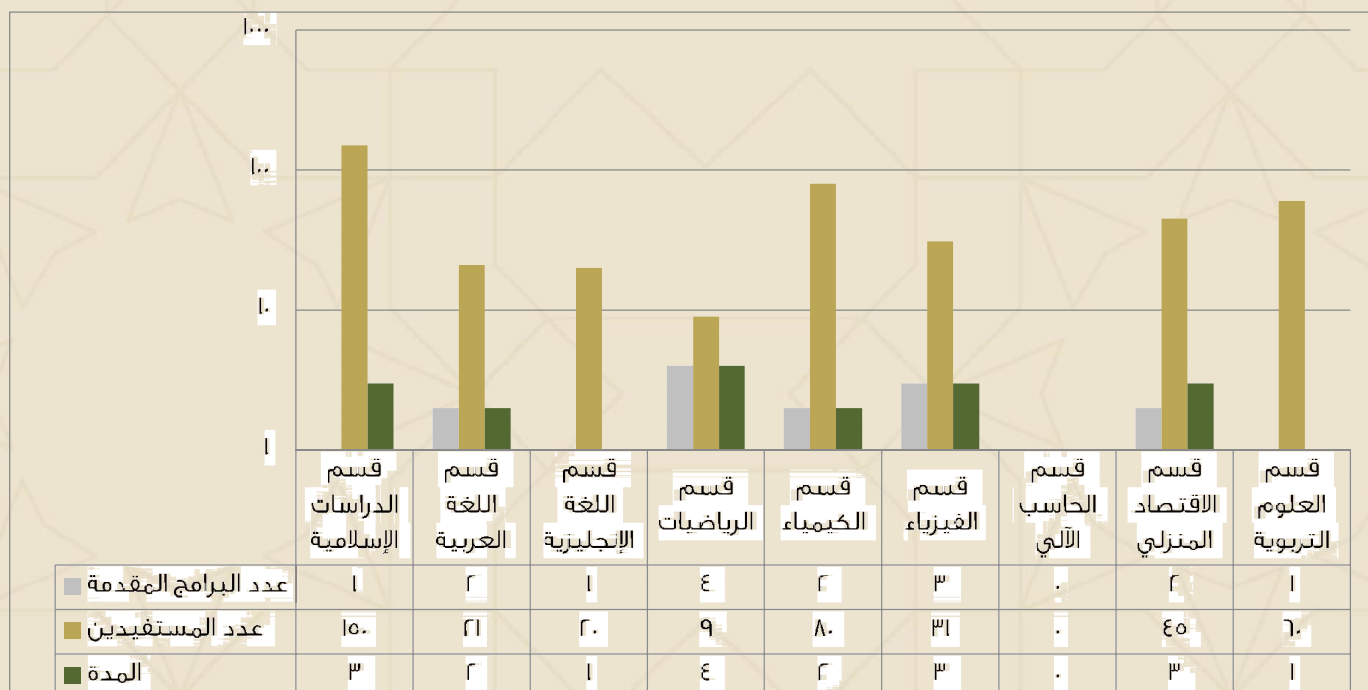
الجهة المنفذة	عنوان البرنامج	عدد المستفيدين	عدتها باليوم	تاريخها
قسم الدراسات الإسلامية	١- ملتقى صلاتي فترة عيني وملحق بها مسابقة كتاب ( الصلاة )	١٥٠	٣	١٤٣٥ / ٧ هـ
قسم اللغة العربية	٢- لقاءات تثقيفية أسبوعية لنشر ثقافة الجودة داخل القسم	٦	١	١٤٣٥ / ٧ هـ
	٣- الإعجاز القرآني وأثره	١٥	١	١٤٣٥ / ٦ هـ
قسم اللغة الإنجليزية	٤- دورة في معالجة النصوص .	٢٠	١	١٤٣٥ / ٧ هـ
قسم الرياضيات	٥- إدارة الوقت .	٢	١	١٤٣٥ / ٢ هـ
	٦- مهارات الاتصال وفنون التعامل .	٢	١	١٤٣٥ / ٦ هـ
	٧- السكرتارية الاحترافية .	٣	١	١٤٣٥ / ٥ هـ
	٨- مهارات الإملاء والأخطاء الشائعة .	٢	١	١٤٣٥ / ٥ هـ
قسم الكيمياء	٩- الأمن والسلامة وكيفية استخدام طفايات الحريق .	٥٠	١	١٤٣٥ / ١ هـ
	١٠- دقة في التحضير جودة في النتائج .	٣٠	١	١٤٣٣ / ١ هـ

١٠	١	١٤٣٥ هـ / ١	١١- محاضرة بعنوان إدارة الكوارث ووسائل الأمان.	قسم الفيزياء
٦	١	١٤٣٥ هـ / ٧	١٢- لقاءات تثقيفية أسبوعية لنشر ثقافة الجودة داخل القسم.	
١٥	١	١٤٣٥ هـ / ٦	١٣- ندوة علمية بعنوان الآثار الصحية لاستخدام الميكروويف	
-	-	-	-	قسم الحاسب الآلي
٢٤	٢	١٤٣٥ هـ / ٣	١٤- التخطيط الاستراتيجي .	قسم الاقتصاد المنزلي
٢١	١	١٤٣٥ هـ / ٧	١٤١- التحليل الإحصائي لنتائج البحث .	
٢٠	١	١٤٣٥ هـ / ١١ / c	١٦١- قوة التحفيز.	قسم العلوم التربوية
٣٧٦	١٩ يوماً		١٦	المجموع

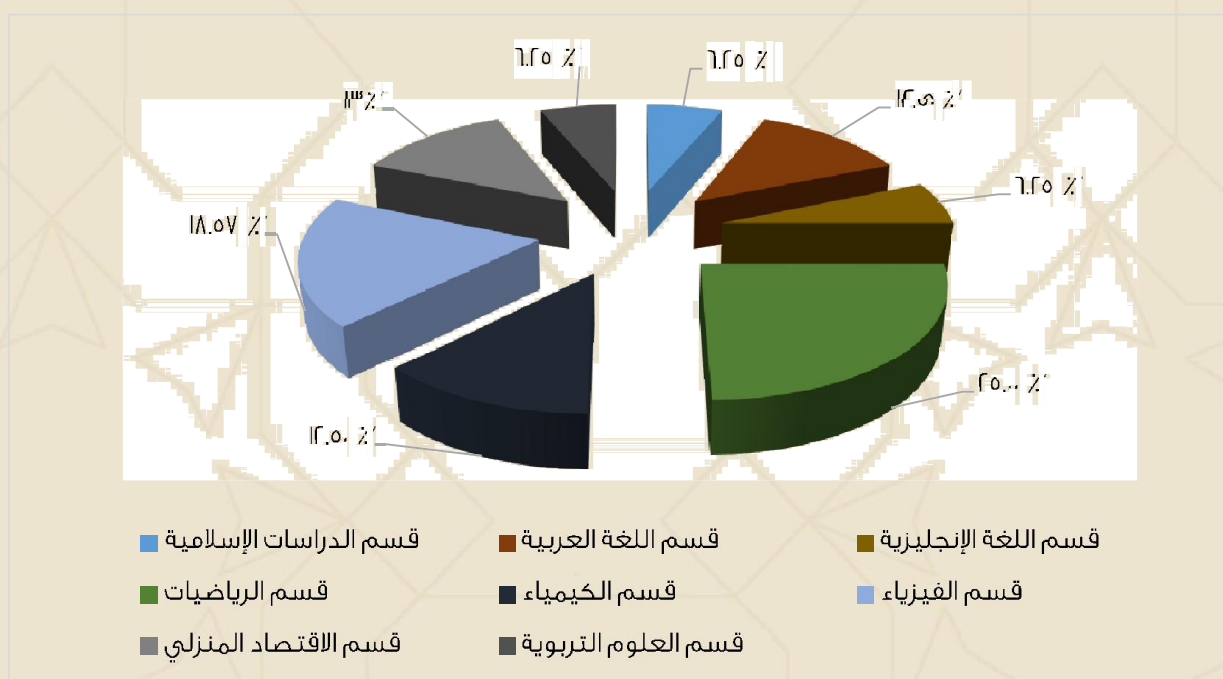
جدول (٦-٢-٦) يوضح عدد دورات وبرامج خدمة المجتمع المقدمة للجهاز الإداري بكلية التربية بالزلفي في العام الجامعي ١٤٣٤ / ١٤٣٥ هـ موزعة حسب الأقسام وأعداد المستفيدين.

الأقسام	عدد البرامج المقدمة	عدد المستفيدين	مدتها	النسبة إلى الإجمالي	
				نسبة البرامج	نسبة المستفيدين
الدراسات الإسلامية	١	١٥٠	٣	٪٦,٢٥	٪٣٦,٦
اللغة العربية	٢	٦١	٢	٪١٢,٥	٪٥٥,٥
اللغة الانجليزية	١	٢٠	١	٪٦,٢٥	%٤,٨١
الرياضيات	٤	٩	٤	٪١٢,٥	٪٢٢,٦
الكيمياء	٢	٨٠	٢	٪١٢,٥	٪١٩٥,٢٣
الفيزياء	٣	٣١	٣	٪١٢,٥	٪٧٧,٤٥
الحاسب الآلي	—	—	—	—	—
الاقتصاد المنزلي	٢	٤٥	٣	٪١٢,٥	٪١٠٠,٨٢
العلوم التربوية	١	٦٠	١	٪٦,٢٥	٪١٨٤,٤٢
شعبتي رياض الأطفال والتربية الخاصة					
المجموع	١٦	٤٦٦	١٩		%١٠٠





شكل (٦-٢-٦-١): عدد دورات وبرامج خدمة المجتمع المقدمة ؛ للجهاز الإداري بكلية التربية بالزلفي في العام الجامعي ١٤٣٥/١٤٣٤ هـ موزعة حسب الاقسام وأعداد المستخدمين، و المدة الزمنية لها



شكل (٦-٢-٦-٢): النسبة إلى الإجمالي من دورات وبرامج خدمة المجتمع المقدمة ؛ للجهاز الإداري في أقسام كلية التربية بالزلفي في العام الجامعي ١٤٣٥/١٤٣٤ هـ

## ٦-٢ برامج التثقيف والتدريب المقدمة للمجتمع الخارجي:

تتنوع فئات المستفيدين من خدمات الكلية المقدمة إلى المجتمع الخارجي فنجد منهم أفراد المجتمع بصفة عامة أو المعلمين والمعلمات والمشرقيين التربويين بصفة خاصة وفيما يلي جدول (٦-٣-١) يوضح أهم الدورات والبرامج المقدمة للمجتمع المحيط

جدول (٦-٣-١): عدد دورات وبرامج خدمة المجتمع المقدمة بكلية التربية بالزلفي إلى المجتمع الخارجي بفئاته المختلفة في العام الجامعي ١٤٣٥/١٤٣٤ هـ موزعة حسب الأقسام وأعداد المستفيدين والجهة المستفيدة.

الجهة المستفيدة	تاريخها	مدتها باليوم	عدد المستفيدين	عنوان البرنامج	الجهة المنفذة
أفراد مجتمع محافظة الزلفي وموظفي الجامعة بالجمعة	١٤٣٥ / ٦ / ١٦ هـ	٣	١٠٠	١- ملتقى صلاتي قرة عيني وملحق بها مسابقة كتاب ( الصلاة )	قسم الدراسات الإسلامية
-	-	-	-	-	قسم اللغة العربية
المجتمع المحلي	١٤٣٤ / ٦ / ١٥	٦٠	٣٦	دورة محادثة ومناقشة.	قسم اللغة الإنجليزية
إدارة التربية والتعليم	١٤٣٥ / ٦ / ٢٩ هـ	٢	٣٢	تطبيقات السحابة الإلكترونية	قسم الرياضيات
	١٤٣٥ / ٦ / ٢٥ هـ	٢	٢٠	إثراء الحصيلة العلمية لمعلمي الرياضيات .	
	١٤٣٥ / ٤ / ١٥ هـ	٢	٢٦	الأعداد المركبة .	
المدارس الحكومية بالزلفي	١٤٣٥ - ١٦ / ١	١	١٠٠	دورات الأمن والسلامة للمدارس من قبل عضوات القسم .	قسم الكيمياء
	١٤٣٥ - ١٢ - ٢٢	١	١٠٠	دورات من طالبات القسم للمدارس عن التغذية السليمة .	
	١٤٣٤ / ١٢ / ٢٥	١	٢٠	لقاء مع معلمات المدارس الثانوية لمناقشة تطور طالبات القسم .	

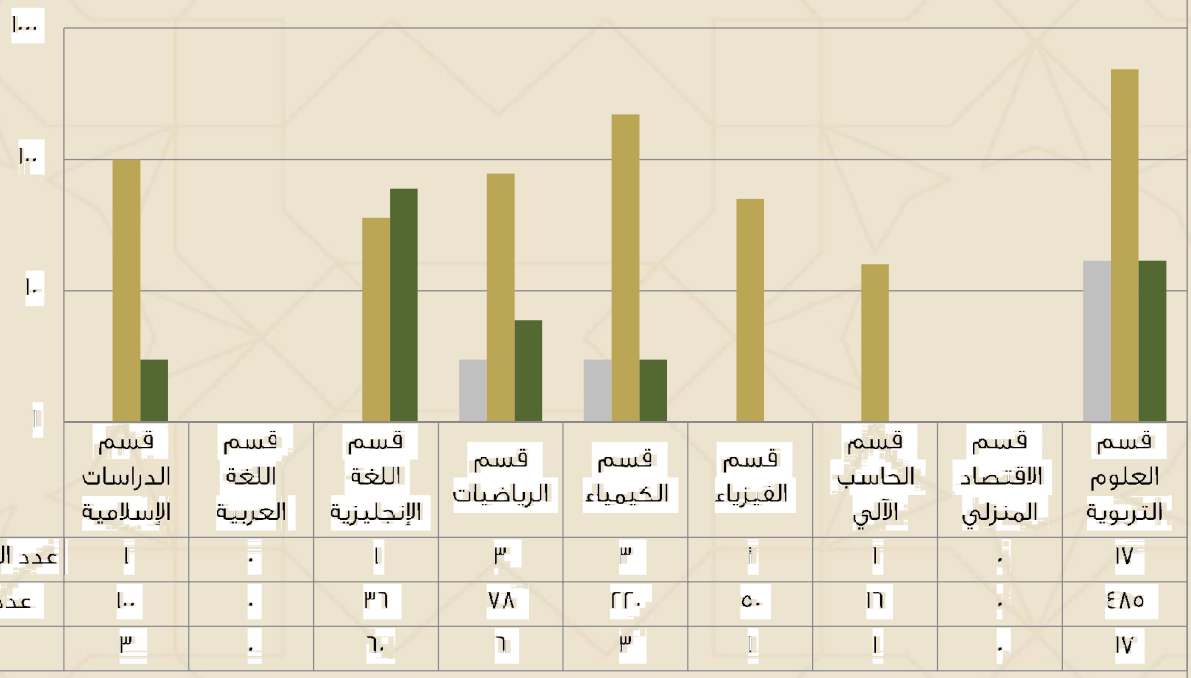
المدارس المتوسطة والثانوية بالزلفي.	١٤٠٥-٥-١٤٣٥	١	٥٠	"برنامج الفيزيائي الصغير" للتعريف بأهمية الفيزياء في حياتنا ومشاركة بعض المسابقات وجولة بالقسم	قسم الفيزياء
المشرفات في إدارة التربية والتعليم	١٤٣٥ / ٢ هـ	١	١٦	المدونات الإلكترونية	قسم الحاسب الآلي
-	-	-	-	-	قسم الاقتصاد المنزلي
الأمهات - قدمت بمقر المكتب التعاوني للدعوة والإرشاد وتوعية الجاليات بالزلفي	١٤٣٥ / ٢ / ٦ هـ	١	٢٠	محاضرة بعنوان " تربية الطفل في الإسلام "	قسم العلوم التربوية
معلمات وحدة تطوير المدارس بالتربية والتعليم .	١٤٣٤ / ٤ / ١١ هـ	١	٢٠	التصميم التعليمي للمقررات .	
معلمات رياض الاطفال .	١٤٣٥ / ٤ / ٢٧ هـ	١	٢٠	المشكلات السلوكية لدى الأطفال وكيفية التعامل معها .	
للمرشدات الطالبات بالمدارس .	١٤٣٥ / ٧ / ١ هـ	١	٢٠	طرق مساعدة الطالبات لاختيار التخصص الدراسي .	
الأمهات - تم إقامة البرنامج بمجلس الأمهات بالابتدائية الرابعة عشر .	١٤٣٥ / ٦ / ٢٩ هـ	١	١٥	برنامج تدريبي ضاهرة العنف الأسري ضد الأطفال.	
استهدفت معلمات و منسوبات دور تحفيظ القرآن النسائية بالزلفي	١٤٣٥ / ٦ / ١٠ هـ	١	٢٠	دورة تدريبية " الأساليب التربوية الصحيحة ودورها في تعزيز شخصية المراهقات "	
المعلمات رائدات النشاط الطلابي - مركز التدريب التربوي بإدارة تعليم الزلفي .	١٤٣٤ / ١ / ٢١ هـ	١	٢٠	ورشة عمل (المشاركة الفاعلة للصالبة في إعداد وتنفيذ برامج النشاط ) برامج النشاط (تجارب ناجحة) .	



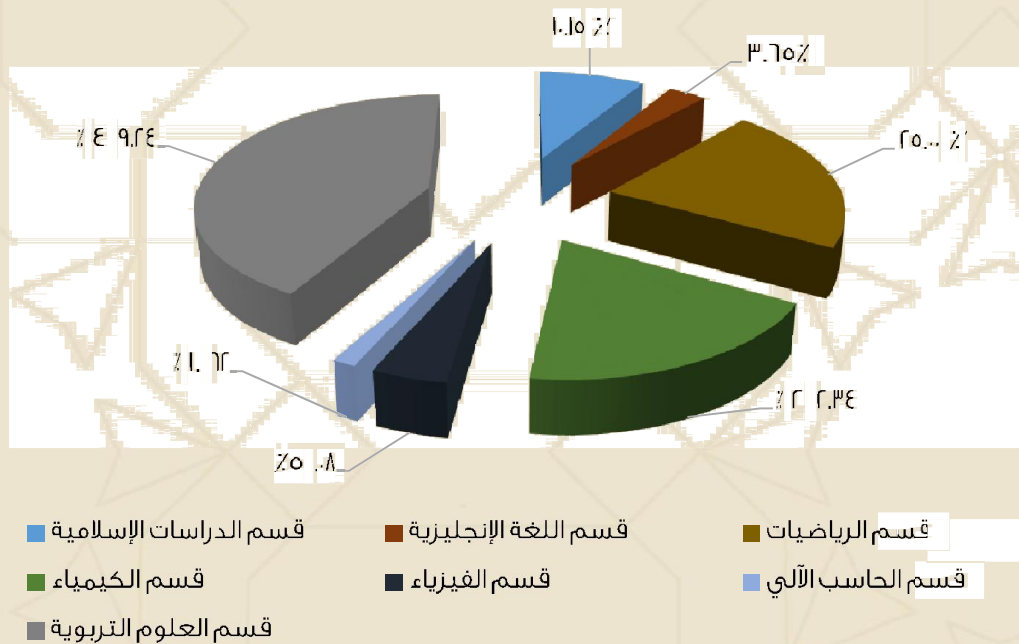
المعلمات -- مركز التدريب في الشبكات النسائية التابع لوزارة التربية .	١٤٣٥ / ١	١	٣٠	مهارات ، الاتصال .	
المعلمات -- مركز التدريب في الشبكات النسائية التابع لوزارة التربية .	١٤٣٥ / ١	١	٣٠	التأخر الدراسي .	
١٤ مدرسة من مدارس التربية والتعليم بمحافظة الزلفي .	خلال الفصل الدراسي الثاني للعام الجامعي ١٤٣٤ / ١٤٣٥ هـ	١	١٠٠	تقديم برامج التهيئة والإرشاد العام والأكاديمي للمرحلة الجامعية .	
طالبة – الابتدائية الثالثة .	١٤٣٤ / ٦ / ١٤	١	٢٠	سمات الفتاة المسلمة .	
طالبات الابتدائية الرابعة عشر .	١٤٣٤ / ٦ / ٧	١	٢٠	برنامج توجيهات على مائدة السنة .	
الابتدائية الثالثة .	١٤٣٤	١	٢٠	برنامج خذ بيدي لأخطى صعوبتي .	
الابتدائية الرابعة عشر .	١٤٣٥ / ٦ / ١٥	١	٢٠	برنامج اللباس الساتر .	
طالبات مدرسة ابتدائية التحفيظ الثالثة بالزلفي .	١٤٣٥ / ٦ / ١٦ هـ	١	٥٠	-- برنامج التأنة وعلاقتي بالآخرين -- برنامج ( التقنية وخطرها على الأطفال) .	
طالبات مدرسة الابتدائية الرابعة عشر .	١٤٣٥ / ٦ / ٢٢ هـ	١	٣٠	برنامج الألوان الصناعية في الأطعمة وأثرها على الصحة	
١٤ مدرسة من مدارس التربية والتعليم بمحافظة الزلفي .	خلال الفصل الدراسي الثاني للعام الجامعي ١٤٣٤ / ١٤٣٥ هـ	١	٣٠	تقديم برامج التهيئة والإرشاد العام والأكاديمي للمرحلة الجامعية .	
					شعبتي رياض الأطفال والتربية الخاصة
		٩١ يوماً	٩٨٥	٢٧	المجموع

جدول (٦-٣-٢) : عدد دورات وبرامج خدمة المجتمع المقدمة للمجتمع الخارجي بكلية التربية بالزلفي في العام الجامعي ١٤٣٤ / ١٤٣٥ هـ موزعة حسب الأقسام وأعداد المستفيدين.

الأقسام	عدد البرامج المقدمة	عدد المستفيدين	مدتها	النسبة إلى الإجمالي	
				نسبة البرامج	نسبة المستفيدين
قسم الدراسات الإسلامية	١	١٠٠	٣	٪٣,٧	٪١٠,٥
قسم اللغة العربية	-	-	-	-	-
قسم اللغة الانجليزية	١	٣٦	٦٠	٪٣,٧	٪٣٣,٦٥
قسم الرياضيات	٣	٧٨	٦	٪١١,١	٪٧,٥١٢
قسم الكيمياء	٣	٢٢٠	٣	٪١١,١	٪٢٢٣,٤
قسم الفيزياء	١	٥٠	١	٪٣,٧	٪٥٥,٧٨
قسم الحاسب الآلي	١	١٦	١	٪٣,٧	٪١١,٢٢
قسم الاقتصاد المنزلي	-	-	-	-	-
قسم العلوم التربوية	١٧	٤٨٥	١٧	٪٦,٩٦	٪٤٨,٢٤
شعبتا رياض الأطفال والتربية الخاصة	-	-	-	-	-
المجموع	٢٧	٩٨٥	٩١		٪١٠٠



شكل (٦-٣-٢-١) : عدد دورات وبرامج خدمة المجتمع المقدمة للمجتمع الخارجي بكلية التربية بالزلفي في العام الجامعي ١٤٣٥/١٤٣٤ هـ موزعة حسب الأقسام وأعداد المستفيدين، والمدة الزمنية لها



شكل (٦-٣-٢-١) : النسبة إلى الإجمالي من دورات وبرامج خدمة المجتمع المقدمة للمجتمع الخارجي في أقسام كلية التربية بالزلفي في العام الجامعي ١٤٣٥/١٤٣٤ هـ



كما قدم طالبات الكلية (جميع الأقسام) مشروع بحثي عن التلوث بعنوان "بيئتنا إلى أين؟" وساهم المشروع في تنمية وثقيف الطالبات بالتلوث وأنواعه ومخاطره وعلمهن العمل في فريق وتوزيع الأدوار وكان برئاسة أ/مي الطريقي أمينة النشاط بالكلية أقسام الطالبات وأعداد المستفيدين والمشاركين كما يوضح بالجدول رقم (٦-٣-٢).

جدول (٦-٣-٣): المستفيدون من المشروع البحثي الطلابي "بيئتنا إلى أين؟"

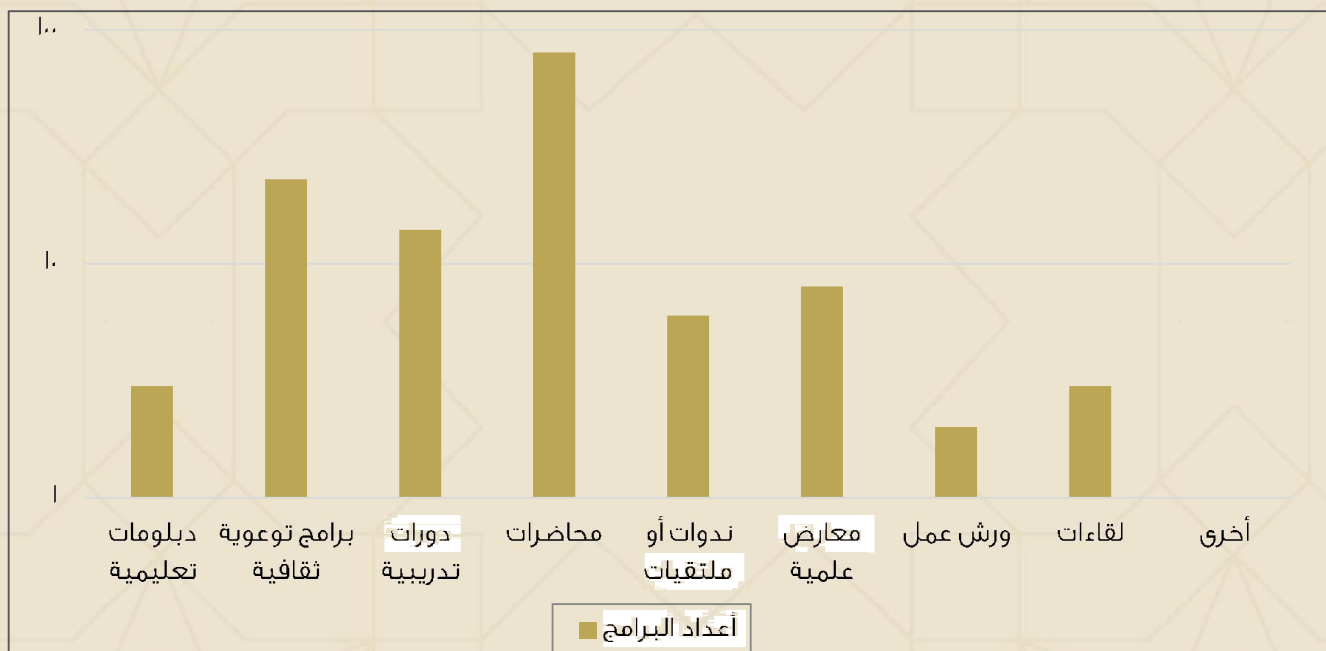
المشروع	عدد البرامج المقدمة	المستفيدون	مدتها باليوم	تاريخ التنفيذ
مشروع بيئتنا إلى أين؟	١	١٥٠٠	٣٠٠	١٤٣٤ / ١٤ - ١٤٣٥ / ٦ هـ
معرض مشروع بيئتنا إلى أين؟	١	٤٠٠	٣	١٤٣٥ / ٦ / ١٧ - ١٤ هـ

جدول (٦-٣-٤): تصنيف البرامج المقدمة بكلية التربية بالزلفي في العام الجامعي ١٤٣٤ / ١٤٣٥ هـ لخدمة المجتمع وفقاً لنوع الخدمة وفئة المستفيدين:

رقم	نوع الخدمة	عددتها	فئة المستفيدين
١	دبلومات تعليمية	٣	خريجو وخريجات كلية التربية
٢	برامج توعوية ثقافية	٢٣	مجتمع الكلية والمجتمع المحيط
٣	دورات تدريبية	١٤	
٤	مؤتمرات	-	الكلية
٥	محاضرات	٨٠	مجتمع الكلية والمجتمع المحيط
٦	ندوات أو ملتقيات	٦	
٧	معارض علمية	٨	
٨	ورش عمل	٢	
٩	لقاءات	٣	الكلية
١٠	خدمات دعوية	٠	
١١	أخرى (توضح) مشروع بيئتنا إلى أين؟	١	مجتمع الكلية والمجتمع المحيط
	إجمالي	١٤٠	-

يبين الجدول السابق (٦-٣-٤) بيان بأعداد البرامج وفترة المستفيدين لفئات الطلاب وأعضاء هيئة التدريس والجهاز الإداري والمجتمع المحيط، كما يوضح تنوع الأنشطة ما بين ندوات ودورات تدريبية ومعارض وملتقيات باشتراك جميع الأقسام الأكاديمية بالكلية.

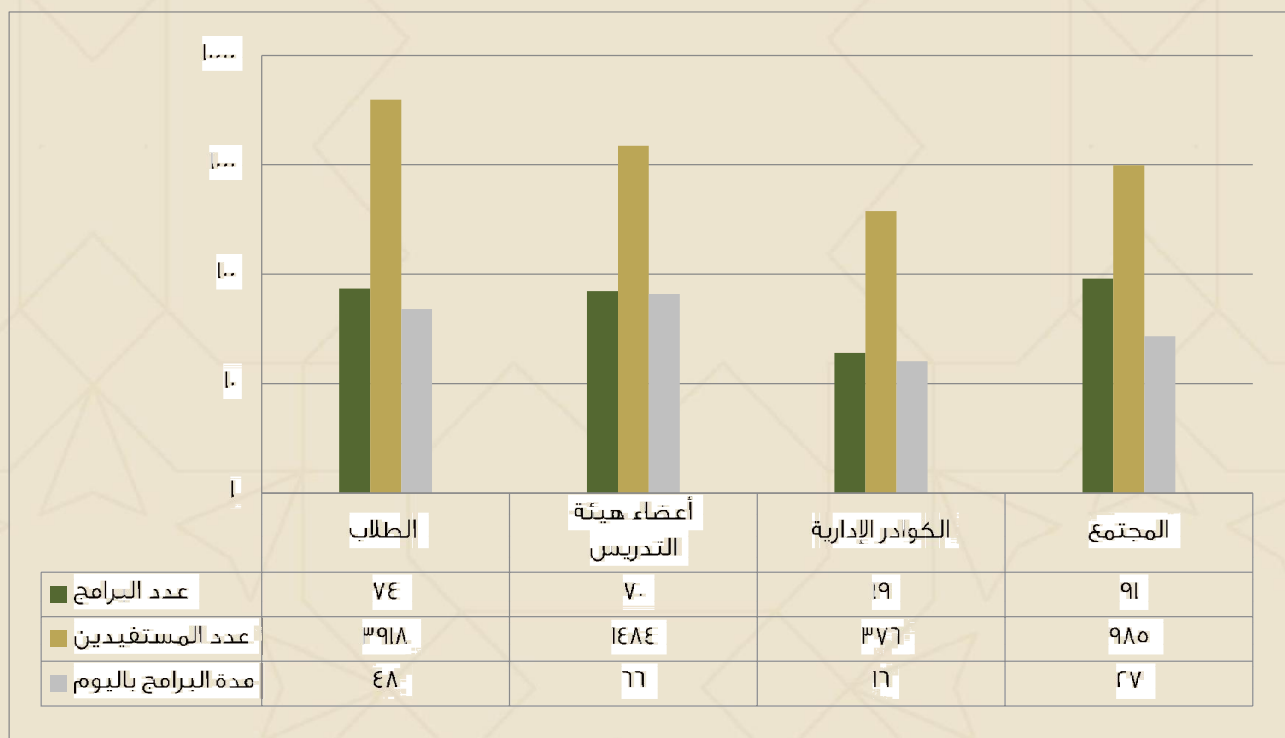
وهذا يبين مبادرة الكلية بتوجيهات الجامعة لخدمة جميع فئات المجتمع ليكون لها دور هام بالتنمية المستدامة لمجتمع الزلفي والمنطقة المجاورة بصفة خاصة والمجتمع السعودي والعلمي بصفة عامة.



شكل (٦-٣-٤) أعداد البرامج المقدمة بكلية التربية بالزلفي في العام الجامعي ١٤٣٤/١٤٣٥ هـ لخدمة المجتمع حسب تصنيفات البرامج.

جدول (٦-٣-٤) إجمالي دورات وبرامج خدمة المجتمع المقدمة بكلية التربية لجميع الفئات بالزلفي في العام الجامعي ١٤٣٤ / ١٤٣٥ هـ.

م	الفئة المستهدفة	عدد البرامج	عدد المستفيدين	مدتها باليوم
١	الطلاب	٧٤	٣٩١٨	٤٨
٢	أعضاء هيئة التدريس	٧٠	١٤٨٤	٦٦
٣	الكوادر الإدارية	١٩	٣٧٦	١٦
٤	المجتمع	٩١	٩٨٥	٢٧
٥	أخرى	٧٨	٢٥	



شكل (٦-٣-٤) : إجمالي دورات وبرامج خدمة المجتمع المقدمة بكلية التربية بالزلفي لجميع الفئات في العام الجامعي ١٤٣٤ / ١٤٣٥ هـ.



١٤-٤-٦١: المعارض العلمية التي أقيمت في الكلية في العام ١٤٣٤هـ - ١٤٣٥هـ.

قامت مختلف الأقسام في كلية التربية بالزلفي بإقامة ٤ معارض علمية من شأنها إفادة الطلبة وأعضاء هيئة التدريس والمجتمع الخارجي، كما هو موضح في الجدول الآتي:

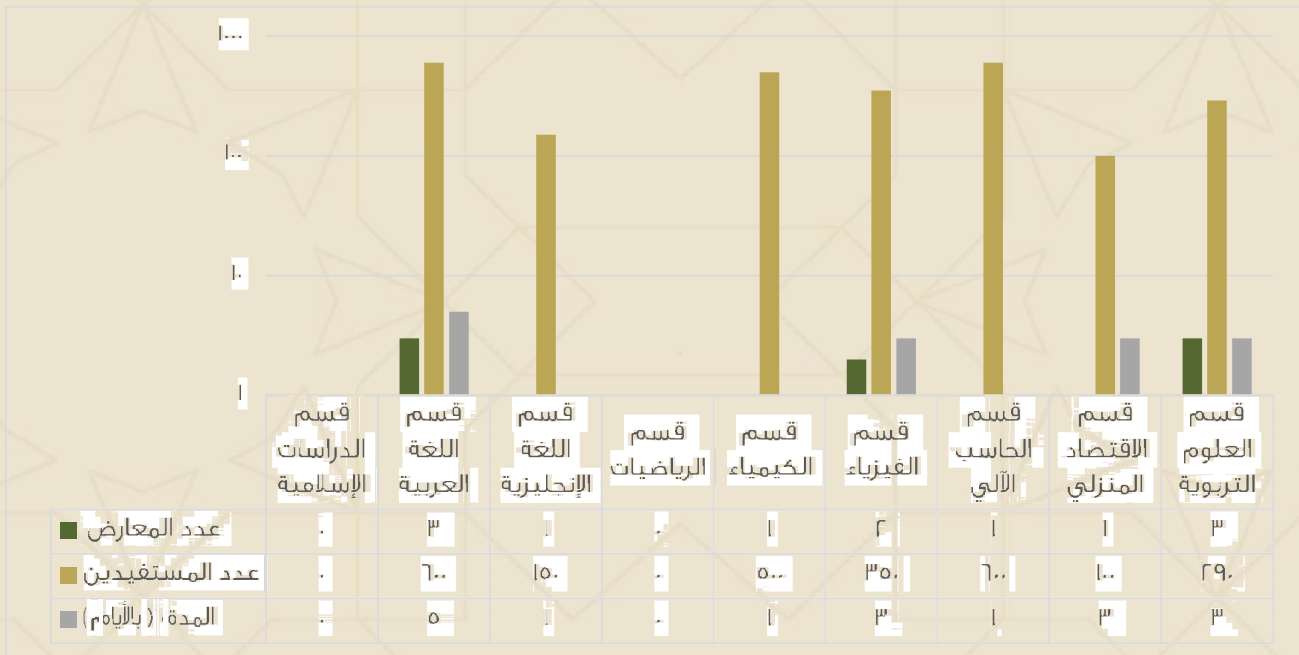
جدول (١٤-٤-٦١): عناوين المعارض العلمية المنفذة بكلية التربية بالزلفي في العام الجامعي ١٤٣٤هـ - ١٤٣٥هـ موزعين على حسب الجهة المنفذة، وأعداد المستفيدين:

الجهة المنفذة	عنوان المعرض	عدد المستفيدين	المدة (بالأيام)	التاريخ
على مستوى أقسام الكلية	صلاتي قرة عيني	١٢٠٠	٣	١٤٣٥ / ٦ / ١٦ هـ
	معرض البحث العلمي "البحث العلمي بين الواقع والمأمول"	٧٠٠	٢	١٤٣٥ / ٧ / ١٤ هـ
قسم الدراسات الإسلامية	---	---	---	---
قسم اللغة العربية	معرض أدب الكاتب	٢٥٠	٢	١٤٣٥ / ٦ / ٢٤ هـ
	معرض الكتاب	١٥٠	٢	١٤٣٥ / ٥ / ٤ هـ
	معرض فعاليات الاحتفالية باليوم العالمي للغة العربية	٢٠٠	١	١٤٣٥ / ٢ / ١٥ هـ
قسم اللغة الإنجليزية	معرض ختام الأنشطة	١٥٠	١	١٤٣٥ / ٦ / ٢٥ هـ
قسم الرياضيات	---	---	---	---
قسم الكيمياء	معرض بحر الكيمياء	٥٠٠	٢	١٤٣٥ / ٦ / ٢٣ هـ
قسم الفيزياء	الفيزيائي الصغير	٥٠	١	١٤٣٥ / ٥ / ١٦ هـ
	الفيزياء نبض الحياة	٣٠٠	٢	١٤٣٥ / ٦ / ٢٥ هـ
قسم الحاسب الآلي	معرض ختام الأنشطة	٦٠٠	١	١٤٣٥ / ٦ / ٢٩ هـ
قسم الاقتصاد المنزلي	للأي الاقتصاد المنزلي	٢٠٠	٣	١٤٣٥ / ٦ / ١٩ هـ

١٥٠	١	١٤٣٥ / ٦ / ٢٨ هـ	قسم العلوم التربوية
٨٠	١	١٤٣٥ / ٢ / ٧ هـ	
٦٠	١	١٤٣٥ / ٦ / ١١ هـ	

جدول (٦-٤-٢): عدد المعارض العلمية المنفذة بكلية التربية بالزلفي في العام الجامعي ١٤٣٤ / ١٤٣٥ هـ موزعة على حسب الجهة المنفذة وأعداد المستفيدين:

الأقسام	عدد المعارض	عدد المستفيدين	المدة (بالأيام)	النسبة إلى الإجمالي	
				نسبة عدد المعارض	نسبة المستفيدين
قسم الدراسات الإسلامية	١	١٠٠	١	١٠٠%	١٠٠%
قسم اللغة العربية	٣	٦٠٠	٥	٢٥%	٢٣,١٦%
قسم اللغة الإنجليزية	١	١٥٠	١	٨,٣٣%	٥,٨٠%
قسم الرياضيات	١	٥٠٠	١	٨,٣٣%	١٩,٣٠%
قسم الفيزياء	٢	٣٥٠	٣	١٦,٦٨%	١٣,٥١%
قسم الحاسب الآلي	١	٦٠٠	١	٨,٣٣%	٢٣,١٦%
قسم الاقتصاد المنزلي	١	١٠٠	٣	٨,٣٣%	٣,٨٦%
قسم العلوم التربوية	٣	٢٩٠	٣	٢٥%	١١,١٩%
الإجمالي	١٢	٢٥٩٠	١٧	١٠٠%	١٠٠%



شكل (٦-٤): عدد المعارض العلمية المنفذة بكلية التربية بالزلفي في العام الجامعي ١٤٣٤-١٤٣٥ هـ موزعة على حسب الجهة المنفذة وأعداد المستفيدين

#### ٦-٥: المشاركة في تحكيم البحوث والابتكارات والمشاريع:

تتم المشاركة في تحكيم البحوث والابتكارات على مستويين الأول على مستوى التعليم العام بالمحافظة بالتعاون مع إدارة التربية والتعليم والثاني على مستوى التعليم العالي بالمملكة من خلال المؤتمرات العلمية التي تنظمها الوزارة وتشارك فيها جامعة المجمعة بقوة وتوليها اهتماما واسعا.

تكون المشاركة من خلال التواصل بين الكلية والجامعة وتتواصل الجامعة بدورها مع الوزارة عن طريق عمادة شؤون الطلاب بالجامعة.