



جامعة المجمعة
Majmaah University

التقرير السنوي للبرنامج

الكلية: التربية بالزلفي
القسم الاكاديمي : الرياضيات
البرنامج : بكالوريوس الرياضيات
تاريخ اعتماد التقرير 1438 / 2 / 27 هـ

اصدار محرم ١٤٣٧ هـ

تم اعداد هذا النموذج وفقا لنهاج الهيئة الوطنية للتقويم والاعتماد الاكاديمي



التقرير السنوي للبرنامج

1. الجامعة : جامعة المجمعة تاريخ التقرير : 1437 / 11 / 24 هـ		
2. الكلية / القسم : كلية التربية بالزلفي / الرياضيات		
3. العميد : د.راشد بن حمود الثنيان		
4. قائمة الفروع / المواقع التي يتم تقديم البرنامج بها		
التاريخ	جهة الاعتماد	الفرع / الموقع
		الموقع الرئيسي
H 1433/32	جامعة المجمعة	1: المبنى الرئيسي - الزلفي

أ- معلومات عامه وتعريف بالبرنامج

اسم البرنامج : بكالوريوس الرياضيات	الرمز : MATH
اسم ووظيفة من قام بإعداد التقرير	د.أميمة النور سعيد منسقة الجودة بالقسم
السنة الجامعية التي اعد عنها التقرير :	1436 – 1437 هـ



ب- معلومات إحصائية :

22	1. عدد الطلاب الذين بدؤوا السنة الأولى من البرنامج في العام الذي أعد عنه التقرير :
9	2. (أ) عدد الطلاب الذين أكملوا البرنامج في العام الذي أعد عنه التقرير: (من يتمون السنة النهائية من البرنامج) عدد الطلاب الذين أكملوا مسارات رئيسة ضمن البرنامج : لا توجد مسارات اسم المسار : العدد اسم المسار : العدد اسم المسار : العدد اسم المسار : العدد لا يوجد
	2. (ب) عدد الطلاب الذين أكملوا مرحلة متوسطة تمنح بها شهادة (تعتبر أحد مخارج البرنامج المبكرة (إن وجد)
	3. معدل الإتمام الظاهري:
40.9 %	(أ) النسبة المئوية للطلاب الذين أكملوا البرنامج (في هذه الدفعة) العدد المبين في 2 (أ) كنسبة مئوية من العدد الذي بدأ البرنامج (في هذه الدفعة)
لا يوجد	(ب) النسبة المئوية للطلاب الذين أكملوا المرحلة المتوسطة (إن وجدت) (مثال: شهادة الدبلوم ضمن برنامج درجة البكالوريوس) العدد المبين في 2(ب) كنسبة مئوية من العدد الذي بدأ البرنامج المؤدي إلى تلك الشهادة (في هذه الدفعة)
	أكتب تعليقا على أية عوامل خاصة أو غير عادية قد تكون أثرت على معدلات الإتمام الظاهري (مثال: التحويل من البرنامج المتوسط إلى البرنامج الكامل ، والتحويل من وإلى البرامج الأخرى)
	نسبة الخريجات متدني لأنها السنة الثانية من اعتماد البرنامج فالخطة كانت غير معدة من الجامعة وغير واضحة بالنسبة للطالبات . بالإضافة الى أنه لم يوجد العدد الكافي من أعضاء هيئة التدريس للسنتين الأولين من دخول البرنامج لذلك تأخر معظمهم في الخطة وبالتالي تدنت نسبة التخرج .
	4. إدارة التسجيل و تحليل تقدم الطلاب (الدفعات) (الجدول 1) يشير تحليل الدفعات (Cohort Analysis) الى تتبع مجموعة معينة من الطلاب الذين يبدأون سنة معينة في برنامج حتى تخرجهم (كم عدد الطلاب الذين بدؤوا برنامج فعليا وبقوا فيه حتى الانتهاء). تشير الدفعة (Cohort) هنا إلى العدد الإجمالي للطلبة المسجلين في البرنامج في بداية كل عام دراسي، فورا بعد السنة التحضيرية. ولا يمكن إضافة أو نقل أي طالب جديد الى دفعة محددة. أي طالب أن ينسحب من الدفعة لا يمكن أن يعود أو أن يضاف مرة أخرى إلى الدفعة. تحليل الدفعات (توضيحات): يقدم الجدول 1 تتبع المعلومات الكاملة للدفعات الأخيرة لاستكمال البرنامج، ابتداء من السنة الأولى وتتبعهم حتى التخرج (يتم حذف الطلاب الذين انسحبوا ولا يتم إضافة أي طالب جديد). يجب أن يغطي التقرير الأربع السنوات الماضية. قم بإضافة السنوات حسب الحاجة.

إدارة التسجيل و تحليل تقدم الطلاب (الدفعات) (الجدول 1)

العام الدراسي					حالات الطلاب
السنة التحضيرية/.....	منذ 4 اعوام 32 /33	منذ 3 اعوام 33/34	منذ عامين 34/35	العام الماضي 35/36	
7 = الفصل الأول 5 = الفصل الثاني	17	22	19 = الفصل الأول 3 = الفصل الثاني	—	1. المسجلين بالدفعة
5	الفصل الأول = 17 الفصل الثاني = 12	17	15	—	2. أكملوا السنة الأخيرة
الفصل الأول = 0 الفصل الثاني = 3	الفصل الأول = 1 الفصل الثاني = 0	0	0	—	3. المنسحبين من الدفعة
5	0	0	0	—	4. خريجي هذه الدفعة
9	10	0	0	—	5. إجمالي خريجي البرنامج

لا ينطبق

أكتب تحليل موجز لكل دفعة من الدفعات أعلاه موضحاً نقاط القوة وتوصيات التطوير

بقية الدفعة سوف تتخرج الفصل الدراسي القادم . نسبة النجاح 54.5 % لهذه السنة قيد الدراسة لأنهم كما ذكرنا آنفاً لم تكن لهم خطة دراسية واضحة من قبل الجامعة إضافة الى قلة عدد أعضاء هيئة التدريس .
التوصيات : تفعيل دور المرشد الأكاديمي بالقسم .

5. وجهة الخريجين كما هو مبين في استبيانات الطلاب الخريجين (أرفق هذه المعلومات عن السنوات التي جرى الاستبيان فيها حول نتائج التوظيف للخريجين)

1437/ 11 / 18

تاريخ استطلاع الرأي

77.7 %

نسبة الإستجابة %

7

عدد الإستجابات

9

عدد المشاركين في الاستطلاع

الوجهة	جاهزاً للتوظيف		غير جاهزاً للتوظيف	
	عاطل عن العمل	موظف في مجالات أخرى	أسباب أخرى	بسبب استكمال الدراسة
العدد	9	لا يوجد	9	لا يوجد
النسبة المئوية من إجمالي الإستجابات	100 %	0 %	100 %	0 %

التحليل: وضع نقاط القوة وتوصيات التطوير

بناءً على الاستبيان خريجات القسم كفاءات علمية من ناحية التخصص ولكن هناك قصور في المصادر التي تؤهلهم كمعلمي مستقبل لذلك فقط ثلاثة منهم اجتازوا واختار قدرات المعلمات إضافة الى أن معظمهم لا يفكر بالدراسات العليا حالياً.

التوصيات : يوصي البرنامج بإقامة دورات تدريبية للخريجات تعالج منهجية طرق التدريس .

ج - سياق البرنامج

1. التغييرات الهامة داخل الجامعة / الكلية التي أثرت في البرنامج (إن وجدت) ، وذلك خلال العام الماضي.

طبقت الجامعة نظام المقررات الالكترونية والمحاضرات الالكترونية (D2L)
تأثير التغييرات على البرنامج

ساعد الطالبات كطريقة جديدة لتدريس الرياضيات وحل الأنشطة المتعلقة

2. التغييرات الهامة من خارج المؤسسة التي أثرت في البرنامج (إن وجدت) ، وذلك خلال العام الماضي

لا يوجد

تأثير التغييرات على البرنامج

لا يوجد

د - معلومات موجزه عن تقارير المقررات الدراسية

1- نتائج تقارير المقررات الدراسية

صف وحل كيف يتم استخدام تقارير المقررات الدراسية (وفق نموذج الهيئة الوطنية) لتقييم البرنامج والتأكد من ضمان جودة (مثال: تحليل الإكمال الظاهري للمقررات، توزيع الدرجات، الدراسات الزمنية)

(أ) وضع كيف تم استخدام تقارير المقررات الدراسية في تقييم البرنامج

اقترحاتهم المستقبلية مثل :

1. استخدام المصادر والتسهيلات الالكترونية في التدريس

2. تدريب الطالبات على طريقة البحث العلمي الحديثة

ساعدت في تطوير البرنامج

(ب) تحليل الإكمال الظاهري، توزيع الدرجات، الدراسات الزمنية لتحديد نقاط القوة وتوصيات التطوير

(*) تحليل الإكمال الظاهري

معدل الاكمال بين 55% الى 100% في معظم المقررات لأن معايير النجاح كانت واضحة بالنسبة للطالبة واستاذ المقرر من قبل لجنة الامتحانات الداخلية بالقسم

(**) تحليل توزيع الدرجات

توزيع الدرجات مناسب ، كل المقررات تقريباً معدّل النجاح فوق 60% (من أ+ الى د) لأن لجنة الامتحانات الداخلية بالقسم أطّرت توزيع الدرجات منذ بداية الأعضاء في وضع أسئلة الاختبارات واتفق القسم على القواعد العامة لتوزيع الدرجات

(***) الدراسات الزمنية (دراسة الفروقات والتغيرات والتطورات خلال مدة زمنية، عادة في عدة فصول وأعوام)

هذه السنة خطة البرنامج كانت واضحة للطالباتوكن على دراية بواجباتهن إضافة الى التعليم الالكتروني وورش العمل (كيف تذاكر الرياضيات ، مخرجات التعلم ، مناقشات حول التربية الميدانية) أدت الى تطوير مهارة المذاكرة وارتفاع نسبة النجاح

2- تحليل النتائج الهامة أو الإنحرافات (25% فأكثر)

حدد كل المقررات الدراسية التي انحرقت فيها نسب الإكمال الظاهري وتوزيع الدرجات، أو الاتجاهات بشكل كبير، نتائج عالية أو منخفضة، عن سياسات على الدرجات أو التقديرات. لكل مقرر بين ما أتبع من خطوات لكشف اسباب هذا الإنحراف ، وما الإجراءات التي اتخذت.

أ. المقرر الدراسي	لا يوجد
النتائج الهامة أو الإنحرافات	—
الخطوات المتبعة لكشف الاسباب	—
سبب الإنحراف	—
الإجراءات المتخذة (ان لزم الامر)	—

(اضف المزيد من الملخصات اذا اقتضى الأمر)

3- تدريس المقررات الدراسية المخطط لها

أ- أذكر أي مقررات دراسية تم التخطيط لها ولكن لم يتم تدريسها وأوضح السبب، وما ينبغي اتخاذه من إجراءات في حال تطلب الأمر عملاً تعويضياً

اسم ورمز المقرر الدراسي	الشرح	العمل التعويضي إن لزم الأمر
لا يوجد

ب- العمل التعويضي المطلوبة للوحدات التي لم يتم تدريسها في المقررات الدراسية المقدمة (اكمل المعلومات فقط عن الوحدات التي لم يتم تدريسها وهي من الاهمية بحيث تتطلب عملاً تعويضياً)	
المقرر الدراسي	لا يوجد
الوحدة
السبب
الاجراء التعويضي إن لزم

هـ. إدارة البرنامج وتنفيذه

أذكر الصعوبات التي تواجه إدارة البرنامج (إن وجدت)	أثر الصعوبات على تحقيق أهداف البرنامج	الإجراء المقترح لتفادي الصعوبات المستقبلية
تفاعل بعض الاعضاء مع متطلبات الجودة	اشخاص معينون قاموا بتجهيز ملفات الجودة مما أدى الى التأخير في عملية تسليم الملفات الى مركز الجودة	تقديم مختلف الدورات والورش الالزامية لجميع الاعضاء
الطالبات لم يطبقوا مهارة استخدام برامج الحاسب بنسبة 100%	تدني نسبة النجاح في المقرر	تخصيص زمن محدد في معمل الحاسب لطالبات القسم
تدني مستوى الطالبات في الانجليزية والرياضيات كنتاج للتدني في التعليم العام	يؤثر في كفاءة الخريج	يسعى القسم لتأليف فهرس رياضيات

و. ملخص تقييم البرنامج

1. تقييم البرنامج من خلال الطلاب المتخرجين	
تاريخ الاستطلاع	
أرفق تقرير عن الاستطلاع انظر صفحة 27	
أ- أذكر أهم التوصيات التطويرية، نقاط القوة ومقترحات التحسين.	التحليل (مثال: التقييم، الإجراءات التي اتخذت بالفعل، اعتبارات أخرى، نقاط القوة وتوصيات للتحسين)
يجب الاهتمام ب : 1. مصادر التعلم والمكتبة 2. المراجعة المستمرة لتوصيفات المقررات	1. بالنسبة لمصادر التعلم والمكتبة ، سعة المكتبة غير كافية لجميع طالبات الكلية 2. بالنسبة للمراجعة المستمرة لتوصيفات المقررات ، معظم المقررات مكررة المعلومات بدون تطوير أو تنقيح

أ- التغييرات المقترحة على البرنامج (إن وجدت) استجابة للتغذية الراجعة من استبيانات استطلاع الرأي:

1. بالنسبة لمصادر التعلم والمكتبة ، القسم أنشأ مكتبة خاصة به تحوي مراجع جميع المقررات من المستوى الاول الى الثامن.
2. بالنسبة للمراجعة المستمرة لتوصيفات المقررات ، هذا يعتمد على خطة الجامعة للتطوير

2. تقييمات أخرى (مثال: تقييمات يقوم بها أصحاب العمل أو أطراف معنية أخرى ، وكذلك المراجعة الخارجية)

صف عمليات التقييم
ارفق رأي / استبانة استطلاع رأي

انظر صفحة 29

تحليل التوصيات التطويرية (مثلا: هي توصيات صالحة وما هي الإجراءات التي سيتم اتخاذها، الإجراءات التي اتخذت بالفعل، أو أي اعتبارات أخرى؟)	أ- أذكر أهم التوصيات التطويرية، نقاط القوة ومقترحات التحسين.
1. صيغة رسالة القسم طويلة نوعاً ما مقارنة برسالة الجامعة 2. تم تغيير قالب التقرير الذاتي بناء على توصيات المراجع المستقل من كلية العلوم /جامعة المجمعة	1. تعديل صيغة رسالة القسم واهدافه 2. تعديل قالب التقرير الذاتي
ب- التغييرات المقترحة على البرنامج (إن وجدت) استجابة لهذه التغذية الراجعة	
1. عقدنا عدة اجتماعات لتعديل صيغة رسالة القسم 2. أعدنا التقرير الذاتي بقالب جديد .	

3. تقييمات المعايير الفرعية للمعيار الرابع للبرنامج (من خلال أعضاء هيئة التدريس بالبرنامج) (من 4.1 الى 4.10)

(أ) هل أن الممارسات الجيدة للمعايير الفرعية للمعيار الرابع محققة (نعم/لا)؟ اكمل آخر تقدير نجمي لكل معيار فرعي.
حدد الإجراءات المقترحة لتحسين الأداء (أن وجد)

المعيار الفرعي	الممارسات الجيدة محقة (نعم/لا)	التقدير النجمي	قائمة أولويات التحسين
1.4	نعم	***	- العمل على استيفاء متطلبات الإطار الوطني للمؤهلات في البرامج بعد حصرها والتوعية بها. - العمل على استيفاء متطلبات الممارسة المهنية في المملكة العربية السعودية في حقول التخصصات المعنية،

<p>- تشكيل لجنة من أعضاء هيئة التدريس من كافة التخصصات لدراسة محتوى البرامج ، وطرق تنفيذها بشكل أكثر فاعلية</p> <p>- تشكيل لجان استشارية لمراقبة المجالات الأكاديمية و/أو المهنية، التي يُعدّ الطلبة لها، بصورة مستمرة مع اتخاذ التعديلات الضرورية في البرامج</p>	<p>***</p>	<p>نعم</p>	<p>2.4</p>
<p>- تم وضع مؤشرات للجودة تتضمن مقاييس لنواتج التعلم.</p> <p>- العمل على إنشاء سجلات بتفاصيل التعديلات التي أُجريت والأسباب التي دعت إليها في ملفات البرامج والمقررات</p> <p>- العمل على إنشاء سجلات شاملة لمعدلات إكمال الطلبة لجميع المقررات وللبرنامج، وتوضع ضمن مؤشرات الجودة.</p> <p>- تفعيل مشاركة كبار المسؤولين في الإدارة العليا ومن قبل لجان الجودة في المؤسسة التعليمية. في إجراءات مراجعة التقارير عن البرنامج سنوياً</p> <p>- تفعيل التعاون بين الأقسام في عمليات المقارنة لمؤشرات جودة البرامج المختلفة والاستفادة من الخبرات المتبادلة</p>	<p>****</p>	<p>نعم</p>	<p>3.4</p>
<p>- العمل على إيجاد آليات للتحقق من التقدم الأكاديمي للطلبة في البرامج</p> <p>- توعية الطلبة من خلال الوسائل المختلفة بإجراءات التقييم والأكاديمي وإجراءات وشروط التظلم</p> <p>- توفير أساليب للتغذية الراجعة للطلبة وتدريب أعضاء الهيئة التدريسية على تفعيلها.</p>	<p>****</p>	<p>نعم</p>	<p>4.4</p>
<p>- توافر قدر من اللامركزية بما يسمح للكلية بتقييم الطلاب المقبولين وتوزيع الأعباء الأكاديمية وفقاً لمستوياتهم.</p> <p>- توفير حزمة من الآليات لمتابعة مدى تقدم الطلبة وتقديم البرامج العلاجية إذا لزم الأمر</p> <p>- إيجاد الوسائل المناسبة لتقييم التسهيلات الطلابية والمساعدات المقدمة لهم</p>	<p>****</p>	<p>نعم</p>	<p>5.4</p>
<p>- عقد ورش متكررة حول أساليب التقويم الحديثة لأعضاء الهيئة التدريسية ومتابعة تنفيذ أهم توصياتها ونشجعهم على تفعيلها.</p> <p>- إعلام أعضاء الهيئة التدريسية بنتائج التقييم المقررات والتأكيد على ضرورة توفير تقارير عما تم إنجازه في ضوء تقارير المقررات</p>	<p>****</p>	<p>نعم</p>	<p>6.4</p>
<p>- توفير حزمة من الحوافز لتقييم الأداء التدريسي وتحفيز أصحاب الأداء المتميز وأصحاب الإبداع</p>	<p>****</p>	<p>نعم</p>	<p>7.4</p>



1. فتح مجال التعاقد بالساعات مع أعضاء آخرين لتخفيف العبء التدريسي 2. تخفيف العبء التدريسي لتشجيع أعضاء هيئة التدريس في المشاركة في الأنشطة العلمية والبحثية	***	نعم	8.4
- الاهتمام بالأنشطة الميدانية و العمل على تطويرها يزيد من كفاءة الخريج / الخريجة، وزيارة الطلاب والمشرفين لمكان التدريب لضمان ملائمة لطبيعة عملهم وتوفر الإستراتيجيات الحديثة فيه. - توعية الطلبة بالمخاطر التي يمكن أن يتعرضوا لها في إطار التدريب الميداني. - إتاحة الفرصة والآليات المناسبة لمشاركة الطلبة في تقييم الخبرة الميدانية من أجل التطوير - اشترك اعضاء القسم في تقييم طلبة التربية الميدانية في المدارس ليتم التأكد من فهم المخرجات الأكاديمية وتطبيقها	***	نعم	9.4
- السعي نحو إقامة إتفاقات شراكة مع المؤسسات المناظرة في الجامعات السعودية والدولية العمل على إتاحة البيانات والمعلومات عن أنظمة العمل والتعليم وتشجيع منسوبي الكلية على الاستفادة منها	**	لا	10.4

تحليل المعايير الفرعية. أهم نقاط القوة وتوصيات التحسين بناء على التقييم الذاتي للبرنامج على أساس الممارسات الجيدة

نقاط القوة :

- التطور الأكاديمي الملحوظ للطلبات
- عدد قليل من أعضاء هيئة التدريس يشاركون في أنشطة البحث العلمي
- تعقد بعض المشاركات المتجمعية مع المجتمع المحلي

التوصيات :

- ايجاد وسيلة فاعلة لتحقيق التطور الأكاديمي لطلبات القسم
- وضع التسهيلات الممكنة للعضو حتى يتمكن من المشاركة في أنشطة البحث العلمي
- عقد بعض المشاركات المتجمعية مع المجتمع المحلي والجمعيات العلمية المتخصصة المحلية والدولية

ز . تقويم مقررات البرنامج

1- ضع في قائمة عدد المقررات الدراسية التي تدرس خلال العام. بين لكل مقرر ما إذا كان قد تم تقييم جودة التدريس من قبل الطلاب أم لا. و/أو من خلال تقييمات أخرى. وبين لكل مقرر ما إذا كان قد تم التخطيط لإجراءات من أجل تطوير المستوى.			
اسم ورمز المقرر الدراسي	تقييمات الطلاب		تقييمات أخرى (أذكرها)
	نعم	لا	
	نعم	لا	هل من إجراء مخطط له
			نعم
			لا

√	لا يوجد	√	الهندسة التحليلية (مستوية ومجسمة) MATH 124
√	لا يوجد	√	حساب التفاضل والتكامل 2 MATH 121
√	لا يوجد	√	حساب التفاضل والتكامل في عدة متغيرات MATH212
√	لا يوجد	√	MATH 413 - التحليل المركب
√	لا يوجد	√	MATH 421 - الهندسة التفاضلية
√	لا يوجد	√	MATH 423 - مقدمة في التحليل الدالي
√	لا يوجد	√	مقدمة في المعادلات التفاضلية الجزئية MATH 415
√	لا يوجد	√	STAT - مقدمة في الاستدلال الاحصائي 421
√	لا يوجد	√	MATH 313 - التطبيقات الرياضية
√	لا يوجد	√	MATH 311 - التحليل العددي
√	لا يوجد	√	مبادئ نظرية التوزيعات الاحتمالية STAT 223
√	لا يوجد	√	STAT - مبادئ الاحصاء والاحتمالات 123
√	لا يوجد	√	MATH 312 - تحليل حقيقي 1
√	لا يوجد	√	MATH 414 - الحلقات والحقول
√	لا يوجد	√	MATH 213 - تحليل المتجهات

(أضف بنوداً أو أرفق قائمة إذا اقتضى الأمر)

ملاحظة: تقويم المقرر تم اجراءه على جميع مقررات القسم

2- ضع في قائمة المقررات التي تم تدريسها هذا العام من خلال البرنامج والمقررات التي تم تدريسها من خلال برامج أخرى

المستوى	كود المقرر	اسم المقرر	Number of sections	الساعات المعتمدة	الجامعة / الكلية / القسم
	SALM 101	مدخل الثقافة الاسلامية (اختياري)	1	2	جامعة

المستوى	كود المقرر	اسم المقرر	Number of sections	الساعات المعتمدة	الجامعة/الكلية/ القسم
المستوى (1)	ARAB 101	مهارات لغوية (اختياري)	1	2	جامعة
	SOCI101	قضايا مجتمعية معاصرة (اختياري)	1	2	جامعة
	EDU 116	تقنيات التعليم ومهارات الاتصال	1	2	كلية
	EDU 117	اصول التربية الاسلامية	1	2	كلية
	EDU 118	نظام وسياسة التعليم في المملكة	1	2	كلية
	MATH 111	حساب التفاضل والتكامل 1	1	2 (1+2)	قسم
	PHYS 111	فيزياء عامة 1	1	2 (1+2)	قسم
Chem111	كيمياء عامة 1	1	2 (1+2)	قسم	
المستوى (2)	SALM102	الاسلام وبناء المجتمع (اختياري)	1	2	جامعة
	EDU126	علم نفس النمو	1	2	كلية
	MATH 121	حساب التفاضل والتكامل 2	1	4(3+2)	قسم
	MATH 124	الهندسة التحليلية (مستوية ومجسمة)	1	4(3+2)	قسم
	MATH 122	اسس الرياضيات	1	3(2+2)	قسم
	STAT 123	مبادئ الاحصاء والاحتمالات	1	3(2+2)	قسم
المستوى (3)	LHR101	العمل التطوعي (اختياري)	1	2	جامعة
	EDU216	صحة نفسية	1	2	كلية
	EDU217	مبادئ البحث التربوي	1	2	كلية

المستوى	كود المقرر	اسم المقرر	Number of sections	الساعات المعتمدة	الجامعة / الكلية / القسم
	MATH212	حساب التفاضل والتكامل في عدة متغيرات	1	4(3+2)	قسم
	MATH214	الجبر الخطي	1	4(3+2)	قسم
	MATH213	تحليل المتجهات	1	4(3+2)	قسم
المستوى (4)	SALM103	النظام الاقتصادي في الاسلام (اختياري)	1	2	جامعة
	EDU226	علم نفس تربوي	1	2	كلية
	STAT 223	نظرية التوزيعات الاحتمالية	1	3(2+2)	قسم
	MATH 224	مقدمة في المعادلات التفاضلية العادية	1	4(3+2)	قسم
	MATH 225	استاتيكا	1	4(3+2)	قسم
	MATH 222	نظرية الاعداد	1	3(2+2)	قسم
	EDU316	ادارة وتخطيط تربوي	1	2	كلية
	EDU317	انتاج مصادر التعلم	1	2	كلية
المستوى (5)	MATH 311	التحليل العددي	1	4(3+2)	قسم
	MATH 313	التطبيقات الرياضية	1	4(3+2)	قسم
	MATH 312	التحليل الحقيقي 1	1	4(3+2)	قسم
	MATH314	معمل الرياضيات	1	2(1+2)	قسم
	EDU326	استراتيجيات التدريس	1	2	كلية
المستوى (6)	EDU327	مناهج تربوية	1	2	كلية
	MATH324	طرائق رياضية	1	4(3+2)	قسم
	MATH 327	تطبيقات رياضية على الحاسب	1	3(2+2)	قسم

المستوى	كود المقرر	اسم المقرر	Number of sections	الساعات المعتمدة	الجامعة / الكلية / القسم
المستوى (7)	MATH 322	نظرية الزمر	1	3(2+2)	قسم
	MATH 323	مقدمة في التوبولوجي	1	4(3+2)	قسم
	EDU416	اتجاهات حديثة في التدريس	1	2	كلية
	EDU417	تقويم تربوي	1	2	كلية
	MATH 413	التحليل المركب	1	3(2+2)	قسم
	MATH414	الحلقات والحقول	1	3(2+2)	قسم
	MATH 415	مقدمة في المعادلات التفاضلية الجزئية	1	4(3+2)	قسم
المستوى (8)	MATH 412	التحليل الحقيقي 2	1	4(3+2)	قسم
	EDU 428	التربية الميدانية (رياضيات)	2	6(0+6)	كلية
	MATH 421	الهندسة التفاضلية	1	4(3+2)	قسم
	MATH 423	مقدمة في التحليل الدالي	1	3(2+2)	قسم
	MATH 424	مشروع البحث	1	2(0+2)	قسم
	STAT 421	مقدمة في الاستدلال الاحصائي	1	3(2+2)	قسم

قم بإدراج مستويات عن الحاجة لذلك

3- تقويم مخرجات التعلم للبرنامج

قم بتقديم تقرير عن خطة تقييم مخرجات التعلم للبرنامج باستخدام دورة تقييم (ينصح دورة 4-6 سنوات). جميع مخرجات التعلم للبرنامج يجب أن تقيم بطريقة مباشرة مرة واحدة على الأقل خلال الدورة. وبنهاية الدورة سيتم تقييم كل مخرجات التعلم للبرنامج باستخدام جدول تقييم منفصل لمؤشرات الأداء الرئيسية KPI (انظر أدناه)

المؤشر #	مجالات الإطار الوطني للمؤهلات ومخرجات التعلم	أساليب تقويم مخرجات التعلم	تاريخ التقويم
A	المعارف		
a.1	1- فهم واستيعاب أساسيات الرياضيات في مختلف الفروع.	المحاضرات والعمل كفريق	على مدار الفصل

المؤشر #	مجالات الإطار الوطني للمؤهلات ومخرجات التعلم	أساليب تقويم مخرجات التعلم	تاريخ التقويم
a.2	2- الاطلاع على الأبحاث العلمية الحديثة المتعلقة بأحدث التطورات في مجال الرياضيات.	المناقشات والتدريبات	
a.3	3- إعداد الطلبة للممارسة المهنية من خلال نموذج التدريس المصغر.	التربية الميدانية (رياضيات)	
المهارات الإدراكية			B
b.1	1- إكساب الطلبة القدرة على حل التمارين والتدريبات وإعداد البحوث المنهجية.	1. الاختبارات الشفوية والتحريرية 2. البحوث المنهجية ومشروع البحث في السنة النهائية 3. الواجبات المنزلية	الاختبار الفصلي والنهائي والاختبارات القصيرة
b.2	2- استخدام برامج الحاسب في حل التمارين والمشكلات الرياضية.		
b.3	3- تدريب الطلبة على استخدام التفكير المنطقي والإبداعي والقدرة على مواجهة وحل المشكلات.		
مهارات التعامل مع الآخرين وتحمل المسؤولية			C
c.1	1- تحمل الطلبة مسؤولية تعلمهم الذاتي باستخدام الكتب والمراجع والمجلات العلمية.	- المناقشة والحوار في محاضرة التمارين - طرح قضايا وموضوعات فرضية وتسجيل كيفية تعامل الطالبات معها	على مدار الفصل الدراسي
c.2	2- قدرة الطلبة على تكوين مهارات التواصل مع الآخرين.		
c.3	3- ممارسة قيادة الجماعة في مواقف متنوعة تتطلب استجابات مبتكرة.		
مهارات التواصل وتقنية المعلومات والمهارات العددية			D
d.1	1- قدرة الطلبة على تحديد الأساليب الإحصائية أو الرياضية عند دراسة القضايا والمشكلات وتطبيقها بشكل إبداعي.	- مناقشات حجرة الدراسة - الواجبات المنزلية - الاسئلة والاجوبة الطويلة عليها - مناقشات الطلبة عند حضور الندوات العلمية بالقسم	على مدار الفصل الدراسي
d.2	2- إعداد الطلبة للمشاركة في المنتديات وورش العمل والمؤتمرات.		
d.3	3- يتواصل بفعالية شفهيًا وكتابيًا، وأن يعرض القضايا المختلفة للمتلقين المختلفين بشكل مناسب.		
المهارات النفس حركية			E

المؤشر #	مجالات الإطار الوطني للمؤهلات ومخرجات التعلم	أساليب تقييم مخرجات التعلم	تاريخ التقييم
	لا ينطبق	لا ينطبق	لا ينطبق

قم بتقديم تحليل لدورة تقييم مخرجات التعلم للبرنامج (نقاط القوة وتوصيات التطوير).

****** مرفق تقرير دورة مخرجات التعلم قام بتقديمها القسم هذا الفصل للطالبات والاعضاء .

ملاحظة : عندما يكون للطالبة القدرة على الفهم لأساسيات الرياضيات في مختلف الفروع. والقدرة على استخدام التقنية في تحليل وعرض البيانات بجانب المشاركة في السمنارات وورش العمل المتعلقة بالتخصص لتبادل المعلومات مع الاخرين فانها تكون ذات كفاءة علمية وبذلك يكون البرنامج قد حقق رسالة الجامعة

قم بتقديم نتائج "التقييم المباشر" لمخرجات التعلم للبرنامج للعام الحالي، وفقا للتواريخ المحددة أعلاه (ز-3). يوجد بالأسفل جدول قياس مؤشرات الأداء الرئيسية (KPI)، يجب استخدام جدول منفصل لكل مخرج تعلم. يجب تقييم جميع مخرجات التعلم للبرنامج خلال دورة مدتها أربع سنوات (خمس / ستة)، كما يجب تضمينها في التقارير السنوية للبرنامج.

ملاحظة: يجب على البرنامج تحديد مؤشرات الأداء الرئيسية الخاصة به، لقياس أداء الطلاب بطريقة مباشرة. طرق القياس المباشر لمخرجات التعلم يمكن أن تتضمن: نتائج الإختبارات المعيارية الوطنية أو الدولية، المدرجات، تحليل تقديرات الإختبارات ومخرجات التعلم، التحصيل العلمي باستخدام نظام تقييم علمي بديل

جدول قياس مؤشرات الاداء

مؤشر الاداء للبرنامج :		رمز مؤشر الاداء: KPI 4
نسبة المقررات التي يجرى فيها تقييم للطلاب خلال السنة		
المخرج التعليمي للبرنامج		سنة القياس: . 1437 / 1436
الإلمام بأحدث التطورات في مجال الرياضيات، وذلك بالاطلاع على الأبحاث العلمية الحديثة المتعلقة، والمهتمة بقضاياها وحلولها..		
مجال مخرج التعلم (الإطار الوطني للمؤهلات)	المعارف (a.2)	
القيمة المستهدفة	100%	
القيمة الحالية	100%	
قيمة المقارنة المرجعية الداخلية	100%	
قيمة المقارنة المرجعية الخارجية	100%	
التحليل : (اذكر نقاط القوة و التوصيات)		
معرفة آخر التطورات في الرياضيات يساعد على المراجعة الدورية للمناهج وتطويرها لذلك هذا المؤشر مهم ووزنه 100%		
القيمة المستهدفة الجديدة	100%	

مؤشر الاداء للبرنامج :	رمز مؤشر الاداء: KPI 5
------------------------	------------------------

نسبة الطلاب لهيئة التدريس (بدوام كامل أو ما يعادله)

المخرج التعليمي للبرنامج	
سنة القياس: . 1437 / 1436	
أن يشارك الطلبة في المنتديات وورش العمل المتعلقة بالتخصص لتبادل المعلومات	
11:1	القيمة المستهدفة
11:1	القيمة الحالية
11:1	قيمة المقارنة المرجعية الداخلية
12:1	قيمة المقارنة المرجعية الخارجية
التحليل : (اذكر نقاط القوة و التوصيات)	
عندما يشارك الطالب في السمنارات وورش العمل المتخصصة لتبادل المعلومات فاننا تضمن كفاءة الخريج للعمل في وظيفة أو مواصلة الدراسات العليا	
17 :1	القيمة المستهدفة الجديدة

رمز مؤشر الاداء: KPI 7	
نسبة أعضاء هيئة التدريس الذين يحملون مؤهلات دكتوراه مصادق عليها	
المخرج التعليمي للبرنامج	
سنة القياس: . 1437 / 1436	
القدرة على الفهم لأساسيات الرياضيات في مختلف الفروع	
60%	القيمة المستهدفة
50%	القيمة الحالية
78%	قيمة المقارنة المرجعية الداخلية
93%	قيمة المقارنة المرجعية الخارجية
التحليل : (اذكر نقاط القوة و التوصيات)	
كفاءة العضو تضمن الجودة والنجاح . لذلك نوصي بزيادة عدد حملة الدكتوراه في القسم	
60%	القيمة المستهدفة الجديدة

رمز مؤشر الاداء: KPI 12	
تقويم الطلاب للإرشاد المهني والأكاديمي (متوسط التقديرات عن مدى مناسبة الإرشاد النفسي والمهني على مقياس تقديري سنوي من خمس نقاط لطلبة السنة النهائية)	
المخرج التعليمي للبرنامج	
سنة القياس: . 1437 / 1436	
اعداد برامج الطلبة للممارسة المهنية بحيث يكون الخريجون على وعي بالأنظمة واللوائح التنظيمية للمهنة، وبالمتطلبات الفنية لها وكيفية تحسين ذلك عبر الزمن استجابة للتغيرات في الظروف المحيطة	

a.3	مجال مخرج التعلم (الاطار الوطني للمؤهلات)
100%	القيمة المستهدفة
100%	القيمة الحالية
100%	قيمة المقارنة المرجعية الداخلية
100%	قيمة المقارنة المرجعية الخارجية
التحليل : (اذكر نقاط القوة و التوصيات)	
الارشاد الاكاديمي هو محور العملية التعليمية والتدريسية لذلك وزنه للقسم 100%	
100%	القيمة المستهدفة الجديدة

رمز مؤشر الاداء: KPI 14	
مؤشر الاداء للبرنامج :	
تقييم المستفيدين لخدمات تقنية المعلومات (توفر الخدمة -الامن -الصيانة الدعم الفني – البرامج والاجهزة)	
سنة القياس: . 1437 / 1436	
المخرج التعليمي للبرنامج	
أن يتحمل الطلبة مسؤولية تعلمه الذاتي باستخدام الكتب، والمراجع، والمجلات العلمية	
c.1	مجال مخرج التعلم (الاطار الوطني للمؤهلات)
85%	القيمة المستهدفة
80%	القيمة الحالية
100%	قيمة المقارنة المرجعية الداخلية
100%	قيمة المقارنة المرجعية الخارجية
التحليل : (اذكر نقاط القوة و التوصيات)	
تتمكن الطالبات استخدام الكتب والمراجع والمجلات العلمية ولكن سعة المكتبة صغيرة لا تتحمل كثرة الطالبات ، لذلك انشأ القسم مكتبة خاصة به بما جميع المراجع من مستوى أول الى المستوى الثامن	
85%	القيمة المستهدفة الجديدة

رمز مؤشر الاداء: KPI 15	
مؤشر الاداء للبرنامج :	
نسبة هيئة التدريس المشتركين في أنشطة التطوير المهني السنة الماضية	
سنة القياس: . 1437 / 1436	
المخرج التعليمي للبرنامج	
إكساب الطلبة القدرة على حل التمارين، والتدريبات، والمسائل الرياضية.	
b.1	مجال مخرج التعلم (الاطار الوطني للمؤهلات)
100%	القيمة المستهدفة
100%	القيمة الحالية

100%	قيمة المقارنة المرجعية الداخلية
—	قيمة المقارنة المرجعية الخارجية
التحليل : (اذكر نقاط القوة و التوصيات)	
اركان العملية التعليمية هم : العضو ، الطالب والمنهج لذلك تعتبر هذه المؤشرات 100% مهمة لجودة التعليم والتعلم	
100%	القيمة المستهدفة الجديدة

مؤشر الاداء للبرنامج :	
رمز مؤشر الاداء: KPI 19	
نسبة أعضاء هيئة التدريس وغيرهم من الموظفين الذين قدموا أنشطة لخدمة المجتمع	
المخرج التعليمي للبرنامج	
سنة القياس: . 1437 / 1436	
ان يكون الطلبة قادرين على تكوين مهارات التواصل مع الآخرين	
c.3	مجال مخرج التعلم (الاطار الوطني للمؤهلات)
60%	القيمة المستهدفة
50%	القيمة الحالية
100%	قيمة المقارنة المرجعية الداخلية
—	قيمة المقارنة المرجعية الخارجية
التحليل : (اذكر نقاط القوة و التوصيات)	
برغم انه لا توجد خطة واضحة من وحدة خدمة المجتمع على مستوى الكلية لكن توجد اجتهادات فردية لخدمة المجتمع بنسبة 50%	
50%	القيمة المستهدفة الجديدة

(قم بنسخ جدول قياس مؤشرات الأداء الرئيسية ولصق جداول إضافية حسب الحاجة)



4. البرامج التوجيهية لأعضاء هيئة التدريس الجدد

لا	√	نعم	
.....		3	<p>هل تم تقديم برامج توجيهية كم عدد المشاركين (في حالة الإجابة بنعم) أ. توصيف موجز البرامج التدريبية الموجهة التي قدمت للأعضاء الجدد هي برامج D2L وطرق واستراتيجيات التدريس</p>
<p>ب. قائمة توصيات التطوير من قبل أعضاء هيئة التدريس</p> <p>1. الكفاءة العلمية في مجال التخصص ودراية العضو بالموضوعات الحديثة التي تتعلق بتخصصه 2. زيادة روابط الثقة بين الطالبات لاجل فهم المنهج</p>			
<p>ج. في حال عدم وجود برامج توجيهية , وضح السبب يوجد برامج D2L وطرق واستراتيجيات التدريس</p>			

5. أنشطة التطوير المهني لطاقتي التدريس وبقية العاملين

عدد المشاركين		الأنشطة المقدمة
المدرسون	العاملون الآخرون	
3	3	كيف تذاكر الرياضيات
4	3	سمنارات رياضيات
20	4	سمنارات اسبوع البحث العلمي
كل الاعضاء	8	دورات تدريبية وورش عمل في D2L
كل الاعضاء	6	دورات تدريبية وورش عمل في الجودة
كل الاعضاء	6	دورة تدريبية عن السبورة الذكية

ب. موجز بتعليقات حول مدى فائدة هذه الأنشطة من واقع تقييمات المشاركين فيها

1. كل أنشطة D2L والجودة مناسبة لخبرة العضو
2. سمنارات البحوث العلمية كانت مهمة وقيمة جداً



ح . الرأي المستقل حول جودة البرنامج

(مثال: تقديم رئيس قسم/ برنامج مماثل لتعليق على الأدلة المرفقة بالتقرير ولاستنتاجاته التي خلص لها)

<p>تعليق منسق البرنامج على ما أثير من قضايا</p> <ul style="list-style-type: none"> - تم توزيع استبانات استطلاع رأي حول رسالة القسم - العبء التدريسي للعضو كامل لذلك لا يجد الوقت الكافي من أجل التأليف - يوجد ثلاثة أعضاء من القسم شاركوا في خدمة المجتمع 	<p>1 . القضايا التي أثارها صاحب الرأي</p> <ol style="list-style-type: none"> 1.رسالة البرنامج غير معروفة لدى المستفيدين 2.الاهتمام نوعاً ما بالبحث العلمي 3.قلة الأنشطة الموجهة لخدمة المجتمع
<p>2 . الآثار المترتبة على التخطيط للبرنامج</p> <ol style="list-style-type: none"> 1. اصحاب العمل يمكنهم تجاهل الخريجين أو رفضهم اذا ظلوا على عدم دراية بأهدافنا ورسالتنا 2. أي قصور في البحث العلمي يؤثر على تطور العضو ونموه وبالتالي على وحدة البحث العلمي في الكلية 	



جدول قياس مؤشرات قياس الأداء الرئيسية للبرنامج

مؤشر	مؤشر الاداء	القيمة المستهدفة	القيمة الحالية	قيمة المقارنة المرجعية الداخلية	قيمة المقارنة المرجعية الخارجية	تحليل مؤشر الأداء	المستهدف الجديد
4	نسبة المقررات التي يجرى فيها تقويم للطلاب خلال السنة	% 100	% 100	% 100	% 100	يؤدي الي المراجعة المستمرة للمناهج وتطويرها	100 %
5	نسبة الطلاب لهيئة التدريس (بدوام كامل أو ما يعادله)	1 : 11	1 : 11	11 : 1	12 : 1	عدد الطالبات قد يزيد	17 : 1
7	نسبة أعضاء هيئة التدريس الذين يحملون مؤهلات دكتوراه مصادق عليها	% 60	% 50	% 78	% 93	كفاءة العضو تؤدي الي الجودة والتعمق في المعلومة	64 %
12	تقويم الطلاب للإرشاد المهني والأكاديمي (متوسط التقديرات عن مدى مناسبة الإرشاد النفسي والمهني على مقياس تقديري سنوي من خمس نقاط لطلبة السنة النهائية)	% 100	% 95	% 100	-	الارشاد الاكاديمي هو محور العملية التعليمية	100 %
14	تقديم المستفيدين لخدمات تقنية المعلومات (توفر الخدمة -الامن -الصيانة الدعم الفني – البرامج والاجهزة)	% 85	% 80	% 100	% 100	انخفاض النسبة نتج من عدم وجود معمل حاسب مستقل للبرنامج اضافة ضعف شبكة النت بالزلفي	85 %
15	نسبة هيئة التدريس المشتركين في أنشطة التطوير المهني السنة الماضية	% 100	% 100	% 100	% 100	التطوير مهم بالنسبة للعملية التعليمية	100 %
19	نسبة أعضاء هيئة التدريس وغيرهم من الموظفين الذين قدموا أنشطة لخدمة المجتمع	% 60	% 50	% 100	-	ليس هناك خطة واضحة من وحدة خدمة المجتمع على مستوى الكلية لمزاولة انشطتها	50 %

اكتب قائمة نقاط القوة و التوصيات من خلال نتائج تحليل جميع مؤشرات الأداء و المقارنة المرجعية
خطة البرنامج تهدف الى التركيز على محاور العملية التعليمية الثلاثة ولكن هناك شح في البحث العلمي والاوراق المنشورة لذلك نوصي بالاتي :
1.المراجعة المستمرة للتوصيفات بغرض التطوير 2.وجود برنامج دراسات عليا 3.زيادة سعة المكتبة
4.تفعيل الارشاد الاكاديمي 5.تشجيع الاعضاء الجدد لحضور برامج التطوير المهني 6.وضع جائزة للتميز في خدمة المجتمع

ملاحظة: يتم توفير التعاريف التالية للاسترشاد بها في الانتهاء من الجدول أعلاه قياس مؤشرات الاداء للبرنامج.

- ❖ يشير **KPI** إلى مؤشرات الأداء الرئيسية المستخدمة في تقرير الدراسة الذاتية للبرنامج. ويشمل ذلك المؤشرات المقترحة من الهيئة الوطنية للتقويم والإعتماد الأكاديمي NCAAA وجميع مؤشرات الأداء الرئيسية الإضافية التي يحددها البرنامج (يجب تضمين 50% على الأقل من مؤشرات الهيئة).
- ❖ تشير القيمة المستهدفة **Target Benchmark** النتائج المتوقعة أو المطلوبة (هدف أو غاية) لكل مؤشر.
- ❖ تشير القيمة الحالية **Actual Benchmark** إلى النتيجة الحالية عند قياس المؤشر في هذا العام.
- ❖ تشير قيمة المقارنة الداخلية **Internal Benchmarks** إلى معايير قابلة للمقارنة (النتائج الفعلية) من داخل البرنامج (مثل نتائج البيانات من السنوات السابقة أو نتائج البيانات من الأقسام الأخرى داخل الكلية).
- ❖ تشير قيمة المقارنة الخارجية **Internal Benchmarks** إلى معايير قابلة للمقارنة (النتائج الفعلية) من خارج البرنامج (مثل نتائج البيانات برامج أخرى وطنية أو دولية).
- ❖ يشير تحليل مؤشرات الأداء الرئيسية **KPI Analysis** لمقارنة النتائج مع المرجعيات لتحديد نقاط القوة وتوصيات للتحسين.
- ❖ يشير المستهدف الجديد **New Target Benchmark** النتائج المتوقعة أو المطلوبة الجديدة لكل مؤشر بناء على تحليل هذا المؤشر.

جدول الخطة التنفيذية للبرنامج

توجيه: من خلال نتائج تحليل مؤشرات الأداء و المقارنة المرجعية المدرجة بالجدول السابق اكتب التوصيات التي تم الوصول اليها ثم قم بتحويلها الى خطة تنفيذية للتحسين المستمر

م	التوصيات	الأنشطة	محكات / الية التقييم	الشخص المسؤول	تاريخ البدء	تاريخ الانتهاء
1	المراجعة المستمرة للتوصيفات	توزيع استبانات 1. تقييم المقرر	- استبانات تقييم المقرر - تقرير المقرر	منسق وحدة الجودة	الاسبوع 14	الاسبوع 17
2	فتح باب التقديم للدراسات العليا لحصول 3 أعضاء على درجة الدكتوراه	- دورات وورش عمل عن البحث العلمي ودوره في خدمة المجتمع - الاتصال بالجامعات ذات الاختصاص	دورة تدريبية عن البحث العلمي ومعايير النشر الدولية	منسق وحدة الابتعاث	على مدى الترم	نهاية العام الدراسي
3	تفعيل الارشاد الاكاديمي	تحديد مرشدات الطالبات وساعات الارشاد الاكاديمي	مآذج الارشاد الارشاد الاكاديمي والاستبانات	منسق وحدة الارشاد الاكاديمي	الاسبوع الثاني	نهاية الفصل الدراسي
4	زيادة سعة المكتبة (كتب / مبنى / أجهزة)	انشاء مكتبة القسم	- رفع قائمة باسماء احتياجات الكتب في القسم - عدد الكتب الموجودة في القسم	منسقة وحدة البحث العلمي	الاسبوع الثاني	الاسبوع الرابع
5	تشجيع الاعضاء الجدد للانخراط في برامج التطوير المهني	اقامة دورات وورش عمل التطوير المهني	شهادات الحضور	وحدة التدريب بالكلية	الاسبوع الاول	طول العام

كتابة أوراق علمية
دورات وورش عمل
في خدمة المجتمع

عدد الاوراق
المنشورة
عدد أنشطة خدمة
لمجتمع

منسقة البحث العلمي
وخدمة المجتمع

الاسبوع الثالث

طول العام

تحليل الخطة التنفيذية للبرنامج (اكتب قائمة بنقاط القوة و التوصيات التطويرية لتحسين الخطة التنفيذية للبرنامج)

1. زيادة سعة المكتبة أو انشاء مكتبة القسم يحقق الاستخدام الفعال للكتب والمراجع المتخصصة وهذا يساعد على المراجعة الدورية للمناهج وتنقيحها .
 2. التسجيل في برامج الدراسات العليا يزيد من الأعضاء حملة الدكتوراه الأكفاء الذين يمكنهم توجيه أبحاثهم نحو خدمة المجتمع .
 3. تسجيل الأعضاء في برامج التطوير المهني يساعد العضو لمعرفة متطلبات المهنة خاصة الارشاد الاكاديمي ودورها كمرشدة اكاديمية يزيد معدلات النجاح للطالبات .
- ملاحظة : بهذه المرتكزات الثلاثة مؤكد يكون البرنامج طَبَّقَ رسالة الجامعة .

ط . تقرير التقدم في الخطة التنفيذية:

التقدم في تنفيذ الخطة التنفيذية للعام السابق

الإجراء المخطط له	تاريخ الإنهاء المخطط له	الشخص المسؤول	هل أكتمل الإجراء	ماهي الاسباب ؟ إذا لم يكتمل الإجراء
أ- تحديث خطط البرنامج في ضوء أهدافه ورسالته	الاسبوع الرابع	منسقة وحدة الخطط	نعم
ب- توضيح أهمية نواتج التعلم المستهدفة للطلاب والطالبات ومحتويات المقررات واستراتيجيات التعليم والتقييم	الاسبوع الثاني	الأعضاء	نعم

.....	نعم	منسقة وحدة الارشاد	على مدار الترم	تفعيل الإرشاد الأكاديمي
.....	نعم	منسقة وحدة البحث العلمي	شهرياً على مدار الترم	تفعيل مشاركة الطالبات في الأنشطة العلمية والبحثية
—	نعم	منسقة القسم	الاسبوع الثاني	ج- دراسة النقص ومدى احتياجات القسم من الكتب والمراجع

.1437/ 11 / 24

تاريخ الإنتهاء من التقرير
(عميد الكلية / رئيس القسم)
التاريخ: .1438/ 2 / 27

منسق البرنامج : د. أميمة النور سعيد

التوقيع :
المستلم وكيل الجودة بالكلية.
التوقيع :

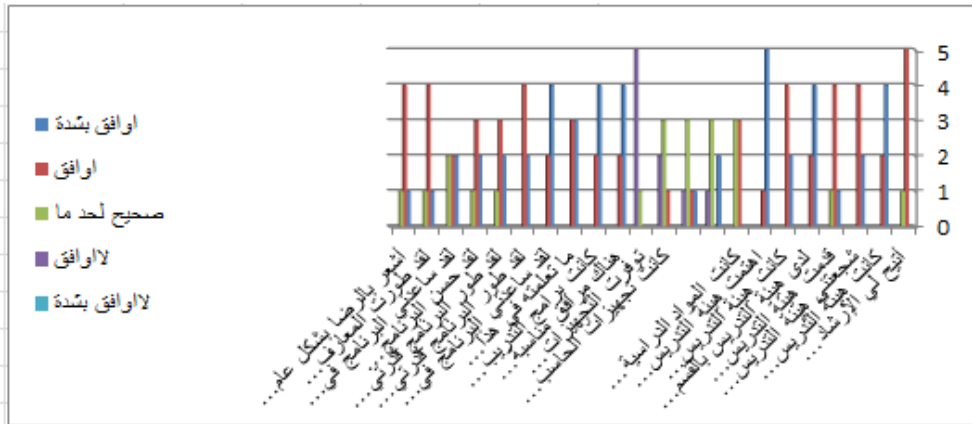
الملحقات :

1.تقويم الخريجين للبرنامج

تقويم البرنامج 36/37 رياضيات

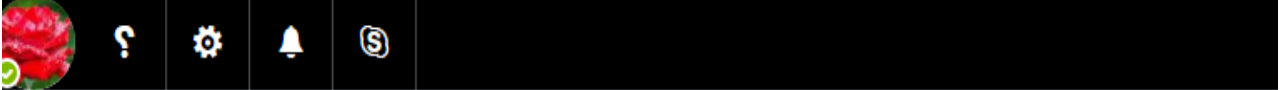
G	F	E	D	C	B	A	
	لاوافق بشدة	لاوافق	صحيح لحد ما	وافق	وافق بشدة	تقويم البرنامج 36/37 رياضيات	1
			1	5		أتيح لي الإرشاد الأكاديمي والمهني المناسب خلال فترة دراستي بالبرنامج	2
				2	4	كانت هيئة التدريس متاحة للإرشاد والمشورة عندما كنت أحتاج للتحدث إليهم.	3
				4	2	شجعتني هيئة التدريس بالقسم على أن أقدم أفضل ما عندي .	4
			1	4	1	قدمت هيئة التدريس بالقسم تغذية راجعة على عملي.	5
				2	4	لدى هيئة التدريس بالقسم معرفة كبيرة بمحتوى المقررات التي يدرسونها.	6
				4	2	كانت هيئة التدريس بالقسم متحمسة للعمل.	7
				1	5	اهتمت هيئة التدريس بمدى تقدم طلبتهم..	8
			3	3		كانت المواد الدراسية المساعدة بالمقررات حديثة ومفيدة.	9
		1	3		2	كانت مصادر المكتبة مناسبة ومتاحة كلما كنت أحتاج لها.	10
		1	3	1	1	اتسمت تجهيزات القاعات (للمحاضرات، والمعامل، والدروس) بالجودة	11
		2	3	1		كانت تجهيزات الحاسب كافية لاحتياجاتي..	12

G	F	E	D	C	B	A
		5	1			توفرت التجهيزات المناسبة للأنشطة اللامنهجية (بما في ذلك التجهيزات الخاصة بالرياضة والترفيه).
				2	4	هناك مرافق مناسبة لأداء الشعائر الدينية.
				2	4	كانت برامج التدريب الميداني (أو سنة الامتياز) فعالة في تطوير مهاراتي
				3	3	ما تعلمته في هذا البرنامج (القسم) سيكون مهماً لمستقبلي.
				2	4	لقد ساعدني البرنامج في تطوير الاهتمام الكافي لدي للسعي في الاستمرار في تحديث معلوماتي حسبما يستجد في مجال دراستي.
				4	2	لقد طور البرنامج قدرتي على استقصاء وحل المشكلات الجديدة.
			1	3	2	لقد طور البرنامج قدرتي على العمل بفاعلية مع المجموعات.
			1	3	2	لقد حسن البرنامج مهاراتي في الاتصال .
			2	2	2	لقد ساعدني البرنامج في تطوير مهاراتي الأساسية في استخدام التقنية لدراسة القضايا والتعبير عن النتائج
			1	4	1	لقد طورت المعارف والمهارات اللازمة لمهنتي التي اخترتها.
			1	4	1	أشعر بالرضا بشكل عام عن مستوى جودة خبرتي التعليمية في الجامعة.




1. Another evaluation process (review) :


a.



تراجع ... نقل إلى الفئات

هذا رد د أحمد زيدان على نموذج التقرير السنوي للبرنامج

Hamed Awad allah <awd_allh@hotmail.com>  HA
الأحد 09:19 م

Hamed Awad allah <awd_allh@hotmail.com>  HA
04/03/2016
<nadiasoultan@ymail.com> د. نادية سلطان اميرة النور سعيد

الجودة

Date: Fri, 4 Mar 2016 13:58:57 +0300
Subject: Re: نموذج التقرير السنوي للبرنامج
From: a.zedan@mu.edu.sa
To: awd_allh@hotmail.com

السلام عليكم ورحمة الله
هناك نسخة جديدة للتقرير السنوي غير التي بعثتموها وانا لذي النسخة الانجليزي الرجاء البحث عنها لانها المعتمدة من الجامعة من سنتين وهي لا تختلف كثيرا و لكن فيها بعض الاضافات و ايضا حذفوا غير في بعض التعابير و هل هناك خطة مختصرة للبرنامج لاني لم ارها على موقع القسم لديكم لانكم ذكرتتم بعض المقررات المرتبطة معا و لا اعرف الاجباري و الاختياري فيها
و السلام عليكم

b.

3-2-1 صيغة الرسالة واضحة بشكل كاف بحيث تكون محكاً لتقويم التقدم نحو تحقيق غايات البرنامج وأهدافه.

التقويم العام

ملاحظات:

أولويات التحسين:

وضع خطط داخل القسم لتنفيذ رسالة الكلية مع مرونة هذه الخطط من حيث استراتيجياتها

4

الرأي المستقل

ملاحظات:

أعتقد أنه يوجد خطط بالفعل للتحسين والتطوير ولكن عند وضع هذه الخطط يجب أن ينطلق صانع القرار من رسالة البرنامج كما أن الصيغة (التعريفية) للرسالة مفيدة في توجيه التخطيط وصنع القرارات المتعلقة بالبرنامج.

4

3-1 وضع الرسالة ومراجعتها

هل هذا صحيح؟ ما مدى الجودة؟ نعم/لا/لا ينطبق أدخل نجوماً

يجب أن يتم وضع رسالة البرنامج من خلال عمليات استشارية، كما يجب أن

يعتمد مشرفة القسم،،،
الاسم: د. أميمة النور سعيد
التوقيع: أميمة

اعتماد التقرير السنوي بمجلس القسم
رقم الجلسة: (الثانية)
تاريخ الجلسة: 27 / 2 / 1438 هـ