



جامعة المجمعة
Majmaah University

نموذج توصيف البرنامج

الجامعة : المجمعة
القسم العلمي : الرياضيات
البرنامج الأكاديمي : الرياضيات
تاريخ اعتماد التوصيف : 1438 / 3 / 12 هـ

اصدار محرم ١٤٣٧ هـ

نموذج توصيف البرنامج

1438 / 3 / 7 هـ

التاريخ :

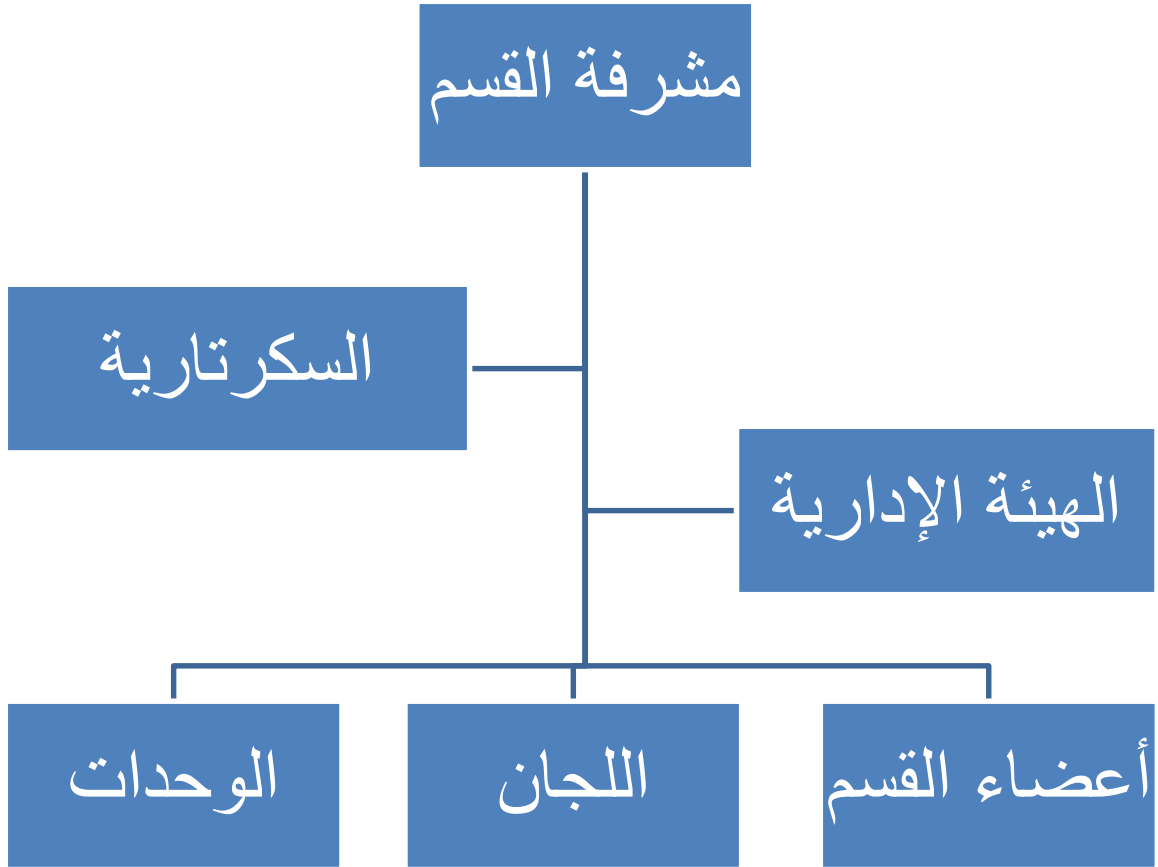
1- الجامعة : المجمعة

2- الكلية / القسم : التربية بالزلفي / الرياضيات

3- العميد / رئيس القسم : د. أميمة النور سعيد

4- الهيكل التنظيمي الإداري للبرنامج :

الهيكل التنظيمي لبرنامج الرياضيات



5- قائمة بكافة الفروع / المواقع التي تقدم هذا البرنامج :

الفرع/الموقع الأول: المبنى الرئيسي لكلية التربية بالزلفي

الفرع/الموقع الثاني: لا يوجد

أ. تعريف البرنامج ومعلومات عامة:

1- اسم البرنامج : بكالوريوس الرياضيات	رمز البرنامج : MATH	
2- إجمالي عدد الساعات المعتمدة المطلوبة لإتمام البرنامج : 144 ساعة معتمدة.		
3- الدرجة الممنوحة عند إتمام البرنامج : درجة البكالوريوس في الرياضيات والتربية		
4- المسارات الرئيسية أو التخصصات التي يشملها البرنامج : تخصص رياضيات عام		
5- المخارج التي تتوسط البرنامج والشهادة الممنوحة عندئذ (إن وجدت) : لا توجد		
6. المهن أو الوظائف التي يتم تأهيل الطلاب لها : (الوظائف المرخص بها ، إن وجدت) في حال كان هناك مخارج مبكرة من البرنامج ... مثال درجة الدبلوم فيمكن ادراج المهن و الوظائف التي يتأهل لها الطالب عند كل نقطة خروج يتم تأهيل الطالبات لـ :		
1- مهنة التدريس سواء في التعليم العام او التعليم الجامعي.		
2- العمل في المؤسسات التي تتطلب مهارات في الرياضيات.		
7- (أ) برنامج جديد	تاريخ البدء وفق الخطة :	
(ب) برنامج مستمر	أحدث سنة مراجعة للبرنامج : 1435	
المؤسسة التي نفذت أحدث مراجعة رئيسية :		
جهة التصديق على المراجعة لجنة الخطط الدراسية جامعة المجمعة		
آخرون —		
8- اسم رئيس القسم أو منسق البرنامج: (في حالة تعيين منسق للبرنامج في كل من شطري الطلاب و الطالبات يتم ذكر كافة الاسماء) د. أميمة النور سعيد مشرفة القسم		
9- تاريخ اعتماد الجهة المانحة للتصريح (المجلس الأعلى للتعليم للمؤسسات الحكومية) : 1435/11/13		
فرع/ موقع المؤسسة التعليمية	جهة الاعتماد	التاريخ
الفرع الرئيسي للجامعة		
المجمعة	جامعة المجمعة	1435/11/13

1- الهدف من تأسيس (الحاجة) البرنامج :

أ - الأسباب الاقتصادية أو الاجتماعية أو الثقافية، والتطورات التقنية، أو تطورات السياسة الوطنية:
هو ذات الهدف الذي من أجله تم انشاء الجامعة: تم ضم تسع كليات قائمه مع ثلاث كليات تحت الإنشاء لجامعة المجمعة تشمل عدد من المحافظات والمراكز وهي المجمعة - الزلفي - الغاط - رماح - حوطة سدير حيث ستقدم هذه الجامعة خدماتها لمنطقة جغرافية كبيرة تشمل عدة محافظات ومدن وهجر اكتمل فيها انتشار التعليم العام لتكمل هذه الجامعة منظومة التعليم فيها وتحقق هدف وزارة التعليم العالي بالتوسع في التعليم الجامعي ليشمل كل أرجاء المملكة حيث ستساعد هذه الجامعة في استيعاب الأعداد المتزايدة من خريجي الثانوية العامة وتحديث استقرار اجتماعي ونفسي لأبناء وبنات المنطقة والتخفيف على الجامعات في المدن الكبيرة إضافة للحراك العلمي والثقافي الذي ستضيفه هذه الجامعة للمجتمع المحلي . مع العمل على خدمة المجتمع بشكل واسع في عدة مجالات اجتماعية وتوعوية وثقافية وتدريبهم على إمكانية الارتقاء بمستوى الأداء الوظيفي والتنظيمي لدى الجهات والمنشآت الحكومية من خلال تقديم دورات متقدمة واستشارات في التخصصات المتوفرة في الجامعة . من خلال البحث العلمي والبرامج والدراسات التي تتوافق مع ما رسم لهذه الجامعة من رؤية مستقبلية لتحقيق رسالتها السامية وتبلغ أهدافها التي تخطط للوصول لها بإذن الله . وقد توجت مراحل تأسيس هذه الجامعة بصور أمر ملكي برقم: 194/أ وتاريخ 30 ذو الحجة 1430هـ الموافق 27 ديسمبر 2009م بتعيين الدكتور خالد بن سعد بن محمد المقرن مدير الجامعة المجمعة بالمرتبة الممتازة. ليبدأ العمل في هذه الجامعة بشكل أوسع وتتسارع الخطوات لتطوير الكليات القائمة ومواصلة إنشاء كليات جديدة والموافقة على إضافة أقسام وتخصصات يحتاجه اسوق العمل لتسيير هذه الجامعة في ركب التطور والرقى بنظره تفاؤل لمستقبل مشرق لهذه الجامعة الناشئة لتكون منارة علمية متقدمة يشار إليها بالبنان تقف بين مثيلاتها من الجامعات الأخرى بكل فخر واعتزاز وتميز , بفضل الله ثم بفضل ما وفرتة لها حكومة خادم الحرمين الشريفين من دعم ومساندة من خلال ما تم اعتماده للجامعة من ميزانية كبيرة. وفي عام 1421هـ صدر قرار معالي الرئيس العام لتعليم البنات معالي الشيخ عبد الملك بن دهيش تطوير (الكلية المتوسطة) وتحويل اسمها إلى: (كلية التربية للبنات)، لتمنح درجة البكالوريوس لتدريس مرحلتي المتوسطة، والثانوية، وتمت الموافقة على افتتاح خمسة أقسام: قسم الفيزياء، وقسم اللغة العربية، وقسم الكيمياء، وقسم الرياضيات، وقسم الاقتصاد المنزلي. وبالتالي فالكلية أداة لضم كل خريجي الثانويات التي بالزلفي والمحيطه بمحافظة الزلفي من قرى وهجر وتسعى لتطوير وخدمة تلك المجتمعات من خلال تخريج كفاءات علمية ومهنية.

ب - الصلة بين البرنامج ورسالة وأهداف المؤسسة :

يحقق البرنامج رسالة الكلية التي بدورها تحقق رسالة المؤسسة واهدافها التي تهدف الي تخريج كفاءات أكاديمية وعلمية ؛ وتنافسية وتلبي احتياجات سوق العمل . ويظهر ذلك من خلال نماذج الاتساق (1 - 5).

2- علاقة البرنامج (إن وجدت) مع البرامج التي تقدمها المؤسسة/الكلية/القسم:

✓	نعم	أ. هل يقدم هذا البرنامج مقررات دراسية يجب على الطلاب دراستها في برامج أخرى؟
	لا	في حالة الإجابة بنعم، ما الذي يلزم للتأكد من أن تلك المقررات تلبي احتياجات طلاب البرامج الأخرى؟ الاطلاع على توصيفات المقررات للأقسام الأخرى التي يقدمها البرنامج لهم.
✓	نعم	ب- هل يستلزم البرنامج من طلابه تلقي مقررات دراسية من أقسام أخرى؟
	لا	في حالة الإجابة بنعم، ما الذي يلزم للتأكد من أن تلك المقررات تلبي احتياجات طلاب البرامج الأخرى؟ الاطلاع على توصيفات مقررات الأقسام الأخرى التي تقدم للبرنامج.

3- هل يشترط على الطلاب المتوقع التحاقهم بالبرنامج تلبية أية احتياجات أو خصائص معينة مما يجب أخذه في الاعتبار عند التخطيط للبرنامج؟

نعم لا

هي نفس شروط القبول للجامعة :

يشترط لقبول الطالب المستجد بجامعة المجمعة الآتي:

- 1- أن يكون حاصل على شهادة الثانوية العامة أو ما يعادلها من داخل المملكة أو من خارجها.
- 2- ألا يكون قد مضى على حصوله على الثانوية العامة أو ما يعادلها مدة تزيد عن خمس سنوات.
- 3- أن يكون حسن السيرة والسلوك.
- 4- أن يجتاز بنجاح أي اختبار أو مقابلة شخصية تحددها الجامعة.
- 5- أن يكون لانقاً طبيياً.
- 6- أن يحصل على موافقة من مرجعه بالدراسة إذا كان يعمل في أي جهة حكومية أو خاصة.
- 7- أن يستوفي أي شروط أخرى يحددها مجلس الجامعة وتعلن وقت التقديم.
- 8- ألا يكون مفصولاً من جامعة أخرى لأسباب تأديبية أو تعليمية.
- 8- لا يجوز قبول الحاصلين على شهادة البكالوريوس أو ما يعادلها للحصول على بكالوريوس آخر.
- 9- لا يجوز قبول الطالب المسجل لدرجة جامعية أخرى وما دونها سواء في نفس الجامعة أو في غيرها.

4- ما هي التعديلات أو الخدمات التي يتم توفيرها للمتقدمين من ذوي الاحتياجات الخاصة :

الطالبات ذوي الاحتياجات الخاصة في البرنامج ليسوا بالحالات المتأخرة التي تحتاج الى عناية خاصة، لذلك لا يقدم البرنامج لهم أي خدمات أو تعديلات.

ج - رسالة وأهداف البرنامج:

1- رسالة البرنامج (صيغة الرسالة):

تخريج كفاءات أكاديمية وعلمية مؤهلة من خلال تقديم برامج متميزة لتسهم في تلبية متطلبات المجتمع وفقاً لمعايير الجودة.

2- قائمة أهداف البرنامج التي تساهم في تحقيق رسالته. والاسـتراتيجيات الرئيسية التي سيتم اتباعها والمؤشرات التي سيتم استخدامها لقياس معدل الإنجاز:

الأهداف	مؤشرات الأداء	الاستراتيجيات الرئيسية
فهم ونقل المعلومات الرياضية بصورة صحيحة	1 - التقييم الكلي للطلبة لجودة خبرات التعلم في المؤسسة (متوسط تقديرات الطلاب على مقياس سنوي تقديري من خمس نقاط لطلبة السنة النهائية) 2 - نسبة الطلاب الداخليين في برامج البكالوريوس الذين أكملوا في الحد الأدنى من المدة. 3 - نسبة الطلاب الداخليين بالبرامج الذين أكملوا بنجاح السنة الأولى	1 - المحاضرة 2 - التعلم الذاتي 3 - نموذج التعلم المصغر 4 - الحوار والمناقشة
المساهمة في التطور العلمي المعرفي من خلال تقديم الأبحاث العلمية	1 - تقييم المستفيدين لخدمات المكتبة ومركز الوسائط. 2 - نسبة الطلاب لهيئة التدريس (بدوام كامل أو ما يعادله).	1 - العصف الذهني 2 - البحث والاستقصاء

<p>1 - المحاضرة 2 - التعلم الذاتي 3 - التعلم التعاوني.</p>	<p>1 - نسبة المقررات التي جرى فيها تقييم للطلاب خلال السنة 2 - تقدير الطلاب العام لجودة المقررات (متوسط تقديرات الطلاب على مقياس تقديري من خمس نقاط للتقييم الكلي للمقررات) 3 - تقييم معرفة أصحاب المصلحة لمنطوق الرسالة والأهداف للبرنامج.</p>	<p>التحسين المستمر للمناهج وفقاً لمعايير الجودة</p>
<p>1 - المحاضرة 2 - التعلم الذاتي 3 - التعلم التعاوني</p>	<p>1 - تقييم المستفيدين لخدمات تقنية المعلومات (توفر الخدمة - الأمن - الصيانة الدعم الفني - البرامج والأجهزة). 2 - نسبة أعضاء هيئة التدريس وغيرهم من الموظفين الذين قدموا أنشطة لخدمة المجتمع.</p>	<p>استخدام برامج ولغات الكمبيوتر لحل التمارين والمشكلات الرياضية</p>
<p>1 - البحث 2 - التعلم الذاتي 3 - التعلم التعاوني</p>	<p>1 - نسبة أعضاء هيئة التدريس الذين يحملون مؤهلات دكتوراه مصادق عليها. 2 - عدد ما نشر في مجلات علمية محكمة في السنة السابقة لكل عضو هيئة تدريس بدوام كامل أو ما يعادله. 3 - نسبة أعضاء هيئة التدريس (بدوام كامل) الذين لديهم على الأقل بحث واحد محكم في السنة السابقة 4 - تقييم الطلاب للإرشاد المهني والأكاديمي (متوسط التقديرات عن مدى مناسبة الإرشاد النفسي والمهني على مقياس تقديري سنوي من خمس نقاط لطلبة السنة النهائية)</p>	<p>إعداد الطالبات للمشاركة في الدورات، ورش العمل، المؤتمرات والندوات العلمية</p>

د - هيكل وتنظيم البرنامج:

1- توصيف البرنامج :

أذكر المقررات الدراسية الإلزامية والاختيارية المقدمة في فترة دراسية اعتباراً من السنة التمهيدية للتخرج، وذلك باستخدام جدول الخطة الدراسية للمقرر التعليمي الوارد أدناه (مطلوب جدول منفصل لكل فرع إذا كان يقدم أي فرع معين خطة دراسية مختلفة)

الخطة الدراسية للبرنامج

* المتطلبات السابقة : اذكر قائمة رموز المقررات التي يجب دراستها قبل هذا دراسة هذا المقرر

العام	رمز المقرر	اسم المقرر	إلزامي أو اختياري	المتطلبات السابقة *	الساعات المعتمدة	الكلية أو القسم أو الجامعة
السنة التمهيدية						
لا ينطبق						
السنة الأولى (الفصل الدراسي الأول)						

الكلية أو القسم أو الجامعة	الساعات المعتمدة	المتطلبات السابقة *	إجباري أو اختياري	اسم المقرر	رمز المقرر	العام
الجامعة	2	لا يوجد	اختياري	مدخل الثقافة الإسلامية	SALM 101	المستوى الأول
الجامعة	2	لا يوجد	اختياري	مهارات لغوية	ARAB 101	
الجامعة	2	لا يوجد	اختياري	قضايا مجتمعية معاصرة	SOCI101	
كلية	2	لا يوجد	اجباري	تقنيات التعليم ومهارات الاتصال	EDU 116	
كلية	2	لا يوجد	اجباري	أصول التربية الإسلامية	EDU 117	
كلية	2	لا يوجد	اجباري	نظام وسياسة التعليم في المملكة	EDU 118	
قسم	2 (1+2)	لا يوجد	اجباري	حساب التفاضل والتكامل (1)	MATH 111	
قسم	2 (1+2)	لا يوجد	اجباري	فيزياء عامة (1)	PHYS 111	
قسم	2 (1+2)	لا يوجد	اجباري	كيمياء عامة (1)	Chem111	
السنة الأولى (الفصل الدراسي الثاني)						
الجامعة	2	لا يوجد	اختياري	الإسلام وبناء المجتمع (اختياري)	SALM102	المستوى الثاني
كلية	2	لا يوجد	اجباري	علم نفس النمو	EDU126	
قسم	4 (3+2)	MATH 111	اجباري	حساب التفاضل والتكامل (2)	MATH 121	
قسم	4 (3+2)	لا يوجد	اجباري	الهندسة التحليلية (مستوية ومجسمة)	MATH 124	
قسم	3 (2+2)	لا يوجد	اجباري	أسس الرياضيات	MATH 122	
قسم	3 (2+2)	لا يوجد	اجباري	مبادئ الاحصاء والاحتمالات	MATH 123	
السنة الثانية (الفصل الدراسي الأول)						
جامعة	2	لا يوجد	اختياري	العمل التطوعي (اختياري)	LHR101	المستوى الثالث
كلية	2	لا يوجد	اجباري	صحة نفسية	EDU216	
كلية	2	لا يوجد	اجباري	مبادئ البحث التربوي	EDU217	
قسم	4 (3+2)	MATH 121	اجباري	حساب التفاضل والتكامل في عدة متغيرات	MATH212	
قسم	4 (3+2)	MATH122	اجباري	الجبر الخطي	MATH214	

الكلية أو القسم أو الجامعة	الساعات المعتمدة	المتطلبات السابقة *	إجباري أو اختياري	اسم المقرر	رمز المقرر	العام
قسم	4 (3+2)	MATH212 (متزامن)	اجباري	تحليل المتجهات	MATH213	
السنة الثانية (الفصل الدراسي الثاني)						
جامعة	2	لا يوجد	اختياري	النظام الاقتصادي في الاسلام (اختياري)	SALM 103	المستوى الرابع
كلية	2	EDU 126	اجباري	علم نفس تربوي	EDU 226	
قسم	3 (2+2)	STAT 123	اجباري	مبادئ نظرية التوزيعات الاحتمالية	STAT 223	
قسم	4 (3+2)	MATH212	اجباري	مقدمة في المعادلات التفاضلية العادية	MATH 224	
قسم	4 (3+2)	MATH213	اجباري	استاتيكا	MATH 225	
قسم	3 (2+2)	MATH122	اجباري	نظرية الاعداد	MATH 222	
السنة الثالثة (الفصل الدراسي الأول)						
كلية	2		اجباري	ادارة وتخطيط تربوي	EDU 316	المستوى الخامس
كلية	2		اجباري	انتاج مصادر التعلم	EDU 317	
قسم	4 (3+2)	MATH214	اجباري	التحليل العددي	MATH 311	
قسم	4 (3+2)	MATH224	اجباري	التطبيقات الرياضية	MATH 313	
قسم	4 (3+2)	MATH 212	اجباري	التحليل الحقيقي (1)	MATH 312	
قسم	2 (1+2)	لا يوجد	اجباري	معمل الرياضيات	MATH 314	
السنة الثالثة (الفصل الدراسي الثاني)						
كلية	2		اجباري	استراتيجيات التدريس	EDU 326	المستوى السادس
كلية	2		اجباري	مناهج تربوية	EDU 327	
قسم	4 (3+2)	MATH 312	اجباري	طرائق رياضية	MATH 324	
قسم	3 (2+2)	MATH 311	اجباري	تطبيقات رياضية على الحاسب	MATH 327	

الكلية أو القسم أو الجامعة	الساعات المعتمدة	المتطلبات السابقة *	إجباري أو اختياري	اسم المقرر	رمز المقرر	العام
قسم	3 (2+2)	MATH214	اجباري	نظرية الزمر	MATH 322	
قسم	4 (3+2)	MATH224	اجباري	مقدمة في التوبولوجي	MATH 323	

السنة الرابعة (الفصل الدراسي الأول)						المستوى السابع
كلية	2	EDU 326	اجباري	اتجاهات حديثة في التدريس	EDU 416	
كلية	2		اجباري	تقويم تربوي	EDU 417	
قسم	3 (2+2)	MATH 312	اجباري	التحليل المركب	MATH 413	
قسم	3 (2+2)	MATH 322	اجباري	الحلقات والحقول	MATH 414	
قسم	4 (3+2)	MATH 324	اجباري	مقدمة في المعادلات التفاضلية الجزئية	MATH 415	
قسم	4 (3+2)	MATH 312	اجباري	التحليل الحقيقي (2)	MATH 412	
السنة الرابعة (الفصل الدراسي الثاني)						المستوى الثامن
كلية	6 (0+6)	EDU 416 EDU 417	اجباري	التربية الميدانية (رياضيات)	EDU 428	
قسم	4 (3+2)	MATH 224	اجباري	الهندسة التفاضلية	MATH 421	
قسم	3 (2+2)	MATH 412	اجباري	مقدمة في التحليل الدالي	MATH 423	
قسم	2 (0+2)	لا يوجد	اجباري	مشروع البحث	MATH 424	
قسم	3(2+2)	STAT 223	اجباري	مقدمة في الاستدلال الاحصائي	STAT 421	
تدرج السنوات الإضافية عند الضرورة						

2. مكونات الخبرة الميدانية المطلوبة (إن وجدت):

موجز بالمكونات العملية أو الطبية الإكلينيكية أو التدريبية التي يتطلبها البرنامج :

أ - توصيف موجز لنشاط الخبرة الميدانية:

يهدف مقرر التربية الميدانية الى تقديم الخبرات التدريسية للطالبة المعلمة، وإعدادها إعداداً نفسياً ومهنياً وإدارياً وتعليمياً للعمل بمهنة التدريس، وذلك من خلال إتاحة الفرصة أمامها لممارسة التدريس الفعلي، وجعل كل ما اكتسبته من معارف ونظريات ومهارات موضع التنفيذ تحت إشراف متخصص يكفل لها تغذية راجعة مناسبة تساعد على تعديل سلوكها التدريسي وتطويره، وتشجيعها على اختيار وتطبيق وتقييم ما تراه مناسباً من الطرق التدريسية والتقنيات التربوية.

ب - في أية مرحلة أو مراحل من البرنامج تنفذ الخبرة الميدانية؟ (أية سنة أو فصل دراسي)
في المستوى الثامن / السنة الرابعة

ج - التخصيص الزمني وترتيب الجدول الدراسي

يومين من أيام الاسبوع لمدة 15 أسبوع خلال الفصل الدراسي

د - عدد الساعات المعتمدة (إن وجد)

6 ساعات أسبوعياً

3. متطلبات المشروع أو البحث (إن وجدت):

ملخص موجز للمشاريع / البحوث المطلوبة للبرنامج :

أ - وصف موجز:

مساهمة الطالبة في التقدم العلمي والمعرفة من خلال تقديم أبحاث أكاديمية علمية متميزة وذلك بإشراف اللجنة المشرفة على مشروع البحث . تقدم الطالبات مقترحاتهم البحثية للجنة وتنفتح اللجنة المقترحات وتعرضها على الاعضاء لتحديد المشرف الذي يتابع الطالبات خلال الفصل الدراسي وفي نهاية الفصل يعرض المشروع على المحكمين لتقييم المشروع وتوضع الدرجة النهائية للطالبات على البوابة.

ب - أهم مخرجات التعليم المرجوة من المشروع أو البحث:

يهدف المشروع البحثي الى:

- كتابة خطة بحث بأسلوب علمي صحيح.
- المناقشة والتحليل والإقناع وتقبل النقد.
- استخدام البرامج الرياضية والاحصائية الداعمة لكتابة الأبحاث العلمية عند الحاجة.
- كتابة المصادر والملاحق والملخصات.
- كتابة البحث وترتيبه وعرضه بطريقة علمية.

ج - في أية مرحلة أو مراحل من البرنامج يتم تنفيذ المشروع أو البحث؟ (أي عام أو فصل دراسي)
في المستوى الثامن أو بإكمال الطالبة 108 ساعة معتمدة

د - عدد الساعات المعتمدة :

2 ساعة معتمدة

هـ - توصيف موجز لكيفية تقديم الإرشاد والدعم الأكاديمي للطلاب :

- 1- كل عضوة من أعضاء القسم مسئولة عن قائمة من الطالبات. تعقد لهن ثلاث اجتماعات على مستوى الفصل الدراسي بالإضافة الى الاجتماعات بالمكتب (2ساعة - ساعات الارشاد) للحالات الفردية اليومية على مدار الفصل أو التنبهات والرسائل على الموقع الجامعي.
- 2- تشرف على عملية الارشاد منسقة الارشاد التي بدورها تحدد مهام المرشادات وتعقد 3 اجتماعات للمتابعة بالإضافة الى كتابة التقرير النهائي نهاية الفصل عن الارشاد الاكاديمي بالقسم.

و - توصيف لإجراءات التقويم (بما في ذلك آلية التحقق من المعايير):

يتم التقويم عن طريق:

الواجبات المنزلية، المناقشات أثناء المحاضرات، نموذج الدروس المصغرة لبعض المقررات، الاختبارات الشفوية والقصيرة، الاختبارات الفصلية والاختبارات النهائية.

4 - مجالات نواتج التعلم واستراتيجيات التدريس و طرق التقييم:

طرق التقييم	استراتيجيات التدريس	مجالات نواتج التعلم (وفق الاطار الوطني للمؤهلات)	
			A
			المعرفة
تقييم الواجبات، تقييم المناقشات، تقييم عروض الدروس المصغرة	المحاضرة، الحوار والمناقشة، البحث	a.1 فهم واستيعاب أساسيات الرياضيات في مختلف الفروع.	
		a.2 الاطلاع على الأبحاث العلمية الحديثة المتعلقة بأحدث التطورات في مجال الرياضيات.	
		a.3 إعداد الطلبة للممارسة المهنية من خلال نموذج التعليم المصغر.	
			B
			المهارات الادراكية
تقييم الاعمال الجماعية تقييم الواجبات الاختبارات الشفوية والتحريرية	حل المشكلات، الاستقصاء، التعلم التعاوني العصف الذهني	b.1 إكساب الطلبة القدرة على حل التمارين والتدريبات وإعداد البحوث المنهجية.	
		b.2 استخدام برامج الحاسب في حل التمارين والمشكلات الرياضية.	
		b.3 تدريب الطلبة على استخدام التفكير المنطقي والإبداعي والقدرة على مواجهة وحل المشكلات.	
			C
			مهارات التعامل مع الآخرين و تحمل المسؤولية
تقييم الاعمال الجماعية تقييم الواجبات تقييم المناقشات	التعلم الذاتي والتعاوني الحوار والمناقشة	c.1 تحمل الطلبة مسؤولية تعلمهم الذاتي باستخدام الكتب والمراجع والمجلات العلمية.	
		c.2 قدرة الطلبة على تكوين مهارات التواصل مع الآخرين.	
		c.3 ممارسة قيادة الجماعة في مواقف متنوعة تتطلب استجابات مبتكرة.	
			D
			التواصل، وتقنية المعلومات، والمهارات العددية
تقييم الابحاث المنهجية تقييم الواجبات الاختبارات الشفوية	المحاضرات البحث والاستقصاء الحوار والمناقشة	d.1 قدرة الطلبة على تحديد الأساليب الإحصائية أو الرياضية عند دراسة القضايا والمشكلات وتطبيقها بشكل إبداعي.	
		d.2 إعداد الطلبة للمشاركة في المنتديات وورش العمل والمؤتمرات.	
		d.3 يتواصل بفعالية شفهيًا وكتابيًا، وأن يعرض القضايا المختلفة للمتلقيين المختلفين بشكل مناسب.	
			E
			المهارات النفس حركية
لا ينطبق	لا ينطبق	لا ينطبق	

مصفوفة نواتج التعلم للبرنامج:

يتم ادراج نواتج التعلم بالبرنامج و المقررات (أكواد المقررات) التي يتم تدريسها وفقا لمستوى التدريس، و ذلك باستخدام مستويات التصنيف التالية :

I = تقديم R = تأكيد E = تمكين

		نواتج التعلم للبرنامج وفقا للاطار الوطني للمؤهلات															
		Knowledge			Cognitive Skills			Interpersonal Skills & Responsibility			Communication, Information Technology, Numerical			Psychomotor			
		a.1	a.2	a.3	b.1	b.2	b.3	c.1	c.2	c.3	d.1	d.2	d.3	E			
courses	MATH 111	I			I												
	MATH 121	I		I	I								I				
	MATH 122	I		I	I							I		I			
	STAT 123	I	I	I						I			I		I		
	MATH 124	I		I	I					I			I		I		
	MATH 212	R			I				I						I		
	MATH 213	R			I				I				I		I		
	MATH 214	I		I	I				I						I		
	MATH 222	I			I				I						I		
	STAT 223	R							I						I		
	MATH 224	R				I			I						R		
	MATH 225	I			I				I						R		
	MATH 311	R			R	I			R						R		
	MATH 312	R			R				R						R		
	MATH 313	R	I		R		I		R				R		R		
	MATH 314	I				R			R	R			R		R		
	MATH 322	R							R						R		
	MATH 323	E	R				I		R				R		R		
	MATH 324	R			R				R						R		
	MATH 327	R			R	E			R	R					E		
	MATH 412	R			R		R		E				E		E		
	MATH 413	E							E						E		
	MATH 414	E							E						E		
	MATH 415	E	R		E		R		E				R	E	E		
	MATH 421	E	R		E		E		E	E			E	E	E		
	MATH 423	E	R				E		E				E		E		
	MATH 424		E						E	E	R				E	E	
STAT 423	E							E	E					E			
EDU 428			E						E	E				E			

5- متطلبات القبول في البرنامج:

يرفق دليلاً أو نشرة توصيفيه لمتطلبات الالتحاق بالبرنامج، بما في ذلك أية مقررات أو خبرة لازمة كمتطلب سابق

- هي نفس شروط القبول للجامعة :
1. أن يكون حاصل على شهادة الثانوية العامة أو ما يعادلها من داخل المملكة أو من خارجها.
 2. ألا يكون قد مضى على حصوله على الثانوية العامة أو يعادلها مدة تزيد خمس سنوات، ويجوز لمجلس الجامعة الاستثناء إذا توفرت أسباب مقنعة.
 3. أن يكون حسن السيرة والسلوك.
 4. أن يجتاز بنجاح أي اختبار أو مقابلة شخصية يراها مجلس الجامعة.
 5. أن يكون لائقاً طبياً.
 6. أن يستوفي أي شروط أخرى يحددها مجلس الجامعة وتعلن وقت التقديم.

6- متطلبات الحضور واطمام البرنامج:

يرفق دليلاً أو نشرة توصيفيه تحوي متطلبات كل من (الحضور - الانتقال من العام إلى الذي يليه - إتمام البرنامج)

- آلية حضور المحاضرات :** أنظر النشرة المرفقة.
- الانتقال من العام للذي يليه:** نظام الدراسة بالبرنامج هو نظام المستويات متى ما أكملت الطالبة المقرر تقوم بتسجيل المقرر الذي يليه الى أن تكمل جميع مقررات الخطة.
- إتمام البرنامج :** يلزم إتمام البرنامج إكمال 144 ساعة معتمدة (انظر الخطة).

هـ. اللوائح التنظيمية لتقويم الطلاب والتأكد من تحقق المعايير:

ما هي العمليات المتبعة لتأكيد تحقق معايير الإنجاز (مثال : فحص عينة من الاختبارات أو الواجبات ؛ أو تقويم مستقل من قبل كلية في مؤسسة أخرى)؟ (قد تختلف العمليات مع اختلاف المقررات أو المجالات الدراسية):

الاختبارات القصيرة، الواجبات / الأبحاث، أعمال السنة، الاختبارات النهائية (ملف إنجاز الطالب).

و. الإدارة والدعم الطلابي:

1. خدمات الإرشاد الأكاديمي للطلاب:

قم بتوصيف عمليات الإرشاد الأكاديمي للطلاب بما في ذلك وضع جداول الساعات المكتبية لأعضاء هيئة التدريس، والاستشارات الخاصة بتخطيط البرنامج واختيار المواد الدراسية والتخطيط للسيرة المهنية (وهو ما قد يتوفر على مستوى الكلية):

ترفع منسقة الارشاد لمنسقة الجداول بالقسم بحالات جميع الطالبات بالقسم وتتصل منسقة الجداول بجميع الحالات للوقوف على المستوى الاكاديمي وخيارات تسجيل المواد وبناء عليه يتم اختيار المواد لجميع الطالبات وينسق الجدول ليتم تسجيل جميع المقررات بجميع المستويات ما أمكن.

2. تظلمات الطلاب:

يرفق اللوائح التنظيمية الخاصة بتظلمات الطلاب المتعلقة بالمسائل الأكاديمية، وتشتمل على إجراءات التعامل مع تلك التظلمات:

ترفع الطالبة تظلمها من درجة اختبار معين لإدارة الكلية وترسل الكلية التظلم للقسم وتكوّن لجنة من مسؤولة شئون الطالبات ومشرفة القسم واستاذ المقرر ويعاد التصحيح ويتم الرد اذا كانت تستحق الزيادة أو لا تستحق.

ز. الكتب المقررة والمراجع:

- 1- ما العملية الواجب اتباعها من قبل الكلية للتخطيط وحيازة الكتب المقررة والمراجع، وغير ذلك من المواد، بما فيها المصادر الإلكترونية ومواقع الإنترنت؟
- توجه الكلية عناية القسم بضرورة حصر الكتب بالمكتبة والمكتبة المركزية (تزودنا بموقع المكتبة المركزية) ويرفع القسم احتياجاته من الكتب والمراجع حسب توصيف المقررات وتقوم إدارة الكلية بتوفيره .
- 2- ما العمليات التي ينبغي على الكلية وهيئة التدريس إتباعها للتخطيط وحيازة مصادر التعليم الخاصة بالمكتبة، والمعامل والفصول الدراسية؟

للتخطيط وحياسة مصادر التعليم الخاصة بالمكتبة:

1. يرفع القسم احتياجاته من الكتب والمراجع حسب توصيف المقررات وتقوم إدارة الكلية بتوفيره.
2. قام القسم بإنشاء مكتبة خاصة به من خلال مشروع الصدقة الجارية وتم توفير جميع المراجع لكل المستويات تقريباً.
- 3- ما العملية الواجب إتباعها من قبل الكلية وهيئة التدريس لتقييم مدى ملائمة الكتب المقررة والمراجع، وغير ذلك من المواد ومصادر التعليم؟
على العضو مطابقة محتويات المقرر مع محتويات الكتاب أو المرجع.
- 4- ما هي العمليات المتبعة من قبل لتقييم مدى ملائمة الكتب المقررة والمراجع، وغير ذلك من المواد ومصادر التعليم؟
مطابقة محتويات المقرر مع محتويات الكتاب أو المرجع.
- 5- ما هي العمليات المتبعة لتقييم والاستحواذ على الكتب المقررة ؟
يرفع القسم احتياجاته من الكتب والمراجع حسب توصيف المقررات وتقوم إدارة الكلية بتوفيره.

ح. أعضاء هيئة التدريس في الكلية وغيرهم من طاقم التدريس:

1- التعيينات:

أوجز عملية توظيف طاقم التدريس الجديد بما يضمن ملاءمتها من حيث مؤهلاتهم وخبراتهم للقيام بمسؤوليات التدريس
يحصص القسم النقص في التخصص المحدد ويرفع للكلية بالاحتياج وتعمل الكلية على توفيره من الداخل أو بالتعاقد من الخارج.

2- المشاركة في تخطيط البرامج، ومراقبتها ومراجعتها:

اشرح خطوات التشاور مع هيئة التدريس ومشاركتهم في مراقبة جودة البرنامج، والمراجعة السنوية، والتخطيط لتحسين جودته .
يتم الاجتماع بالأعضاء من خلال مجلس القسم أو اللقاءات الأخرى ويتم التفكير في وضع الخطط من قبل الأعضاء كل حسب تكليفه وتتم مراجعتها من قبل اللجنة المشرفة على البرنامج . وتتم مراقبة تنفيذها من قبل مشرفة القسم.
اشرح الخطوات الخاصة باللجنة الاستشارية (في حالة تطبيقها):
تقوم اللجنة الاستشارية بالاطلاع على الخطط والتقارير التي توضع لتحسين اداء البرنامج ورفعته ويتم الاجتماع بهم مرتين في الفصل الدراسي الواحد.

3- التطور المهني:

ما هي الإجراءات المتبعة لتحقيق التطوير المهني لأعضاء هيئة التدريس ومن في حكمهم:

تطوير مهارات التدريس و تقويم الطلاب .
1. حضور الدورات التدريبية وورش العمل التي تعقد بغرض التطوير المهني.
2. التحسين المستمر لاستراتيجيات التدريس وطرق التقويم للمقرر بإشراف أستاذ المقرر وذوي الخبرة في المجال بما يتماشى مع تحقيق مخرجات التعلم.
تطوير جوانب فنية أخرى تشمل المعرفة في البحث وجوانب التطوير في مجال التخصص:
1. عقد الندوات العلمية التي تناقش أحد أبحاث العضو.
2. اسناد مشروع البحث لأحد الاعضاء بصفة دورية وعدم التركيز على عضو واحد.

4- إعداد طاقم تدريس جديد:

الخطوات المتبعة في عملية التوجيه و/أو استخدام طاقم تدريس جديد , زائرين أو غير متفرغين، لضمان الفهم الكامل للبرنامج ودور المقرر أو المقررات الدراسية التي يدرسونها كمكونات له.

تقوم منسقة وحدة الخطط بشرح مكونات الخطة الدراسية للبرنامج للأعضاء الجدد وعليها يتعرف العضو الجديد على مقرره وأثره على البرنامج.

5- الأساتذة الزائرين وغير المتفرغين:

قدم موجزاً لسياسة البرنامج/القسم/الكلية/المؤسسة الخاصة بتعيين أساتذة زائرين وغير متفرغين.
(الموافقات المطلوبة، عملية الاختيار، نسبتهم مقارنة بإجمالي عدد الأساتذة...إلخ)
ليس لدى القسم اساتذة زائرين.

ولكن من تطلعات القسم المستقبلية تعيين اساتذة زائرين بغرض تأهيل اعضائه من حملة الماجستير والدكتوراه، نسبتهم حسب متطلبات الموقف وحسب عدد المتقدمين

ط. تقييم البرنامج وعمليات تحسين المستوى:

1. فعالية العملية التدريسية:

أ. ما هي العمليات التي تستخدم في تقييم وتطوير الاستراتيجيات المخططة بهدف تطوير عملية التعلم في مختلف مجالات التعلم؟
(مثال: تقويم مقدار التعلم المحقق، النصائح المتعلقة بالانسجام مع نظرية التعلم بأنماطه المختلفة، وتقويم فهم ومهارة طاقم التدريس في استخدام مختلف الاستراتيجيات):

تم تدريب الأعضاء على فهم الاستراتيجيات المناسبة لمقرراتهم وبناء عليه قام كل عضو بتعديل توصيف مقرراته باستراتيجيات وطرق تقويم جديدة يسعى لتحقيقها وعلى أساسها يتم تقييم طلابه.

ب. ما هي العمليات التي ستستخدم لتقييم مهارات طاقم التدريس في استخدام الاستراتيجيات الموجودة في الخطة؟
المتابعة المستمرة من قبل ادارة البرنامج بعقد اجتماعات. والدخول في بعض المحاضرات التطبيقية، واستبانة تقويم المقرر.

2. التقييم الكلي للبرنامج:

أ. ما هي الاستراتيجيات التي ستستخدم في البرنامج لتقويم مستوى جودة البرنامج ومدى ما تحقيق مخرجات التعليم المستهدفة:

(1) من خلال طلاب البرنامج الحاليين و الخريجين؟

استبانة تقويم البرنامج، واستبانة خبرة الطالب.

(2) من خلال الاستشاريين / المقيمين المستقلين؟

المقيمين المستقلين: من خلال خانة الرأي المستقل في نموذج التقويم الذاتي (النجمي).
الاستشاريين: من خلال تعليقاتهم في الاجتماعات.

(3) من خلال أرباب العمل / الأطراف المعنية؟

من خلال استبانة رأي جهات التوظيف

المرفقات :

- 1- نسخة من لوائح وأنظمة البرنامج، بالإضافة إلى الوثائق التي تم الإشارة إليها مسبقاً بالنموذج (مرفق قائمة بالمرفقات).
- 2- نسخة من توصيف جميع المقررات بالبرنامج بما في ذلك الخبرة الميدانية (ان وجدت)

التوقيعات المعتمدة

التاريخ	التوقيع	الدرجة العلمية	الاسم	العميد / رئيس القسم
1438/3/12	أميمة	أستاذ مساعد	د. أميمة النور سعيد	عميد الكلية أو رئيس القسم



جامعة المجمعة
Majmaah University

نموذج توصيف البرنامج

اصدار محرم ١٤٣٧ هـ

