

التقرير السنوي  
Annual Report

# كلية طب الأسنان

للعام الجامعي: ١٤٤١/١٤٤٢ هـ

## المحتويات

الصفحة	الفهرس	
٢	كلمة سعادة عميد الكلية	١
٣	الفصل التمهيدي	٢
٥	الفصل الأول: الطلاب والطالبات	٣
٩	الفصل الثاني: الأنشطة والخدمات الطلابية	٤
١٢	الفصل الثالث: أعضاء هيئة التدريس ومن في حكمهم	٥
١٧	الفصل الرابع: الأبتعاث والتدريب	٦
٢١	الفصل الخامس: الأنشطة العلمية والتعليمية	٧
٢٨	الفصل السادس: خدمة المجتمع	٨
٣١	الفصل السابع: الشؤون الإدارية والمالية والفنية والمشروعات	٩
٣٢	الفصل الثامن: المنجزات والمعوقات	١٠

## كلمة سعادة عميد الكلية



الحمد لله رب العالمين والصلاة والسلام على سيدنا ونبينا محمد وعلى آله وصحبه أجمعين..... أما بعد

تنطلق المملكة العربية السعودية بقيادة خادم الحرمين الشريفين وولي عهده الأمين حفظهما الله ورعاهم بخطى ثابتة نحو التقدم والازدهار في شتى المجالات وخاصة في مجال التعليم، وتعتبر جامعة المجمعة إحدى ركائز هذه النهضة الحديثة في التعليم والتي تميزت بعدد من الكليات النوعية ومنها كلية طب الأسنان بالزلفي من عام (١٤٣١-١٤٣٢هـ) والتي تعتبر نقلة نوعية للمحافظة والجامعة.

تعتبر كلية طب الأسنان بوابة للعلم والمعرفة في مجال العناية بالصحة الفموية والأسنان، كما تعتبر مقراً للتعليم الطبي الحديث المبني على المخرجات التعليمية المتوافقة مع أعلى معايير الجودة والتي تحفز أعضاء هيئة التدريس والطلبة على الإبداع والتميز المعرفي. وحرصاً من إدارة الجامعة على تخريج أطباء أسنان تنافس بهم عربياً وعالمياً فقد تم تجهيز عيادات ومعامل كلية طب الأسنان بأحدث التجهيزات في مجال طب الأسنان باستخدام تقنيات التعليم والتعلم الحديثة المعتمدة على الحاسب الآلي، وقد توجت جهود الكلية مؤخراً بالحصول على الاعتماد الوطني البرامجي من هيئة تقويم التعليم، وبمشيئة الله ستستمر الكلية بإنارة الطريق نحو الريادة والارتقاء بتعليم ومهنة طب الأسنان بما يحقق طموحات وتطلعات الجامعة.

ويشرفني تقديم التقرير السنوي لكلية طب الأسنان للعام الدراسي ١٤٤١/١٤٤٢هـ، والذي يعد حصيلة الجهود والأنشطة المتنوعة (الإدارية والأكاديمية والبحثية والمجتمعية والتطويرية) التي قامت بها الكلية لتحقيق رسالتها وأهدافها، وقد تم اعتماد التقرير بجلسة مجلس كلية طب الأسنان، رقم (١) بتاريخ ١٦/١/١٤٤٣هـ.

أ.د. عبد الرحمن بن عبد الله الأطرم

عميد كلية طب الأسنان

## فصل تمهيدي

### نشأة الكلية:

أنشأت كلية طب الأسنان بجامعة المجمعة بناءً على موافقة خادم الحرمين الشريفين الملك عبد الله بن عبد العزيز آل سعود رئيس مجلس الوزراء رئيس مجلس التعليم العالي حفظه الله وذلك بتاريخ الثالث من رمضان من العام الهجري ألف وأربعمائة وثلاثين الموافق (٢٠٠٩/٨/٢٤) م.

### رؤية الكلية:

التميز والريادة في إنتاج معرفة طب الأسنان واستخدامها.

### رسالة الكلية:

تأهيل كفاءات مهنية في علوم طب الأسنان، والإسهام بفعالية في البحث العلمي، والتوظيف الأمثل للتقنية، وبناء الشراكات المجتمعية.

### قيم الكلية:

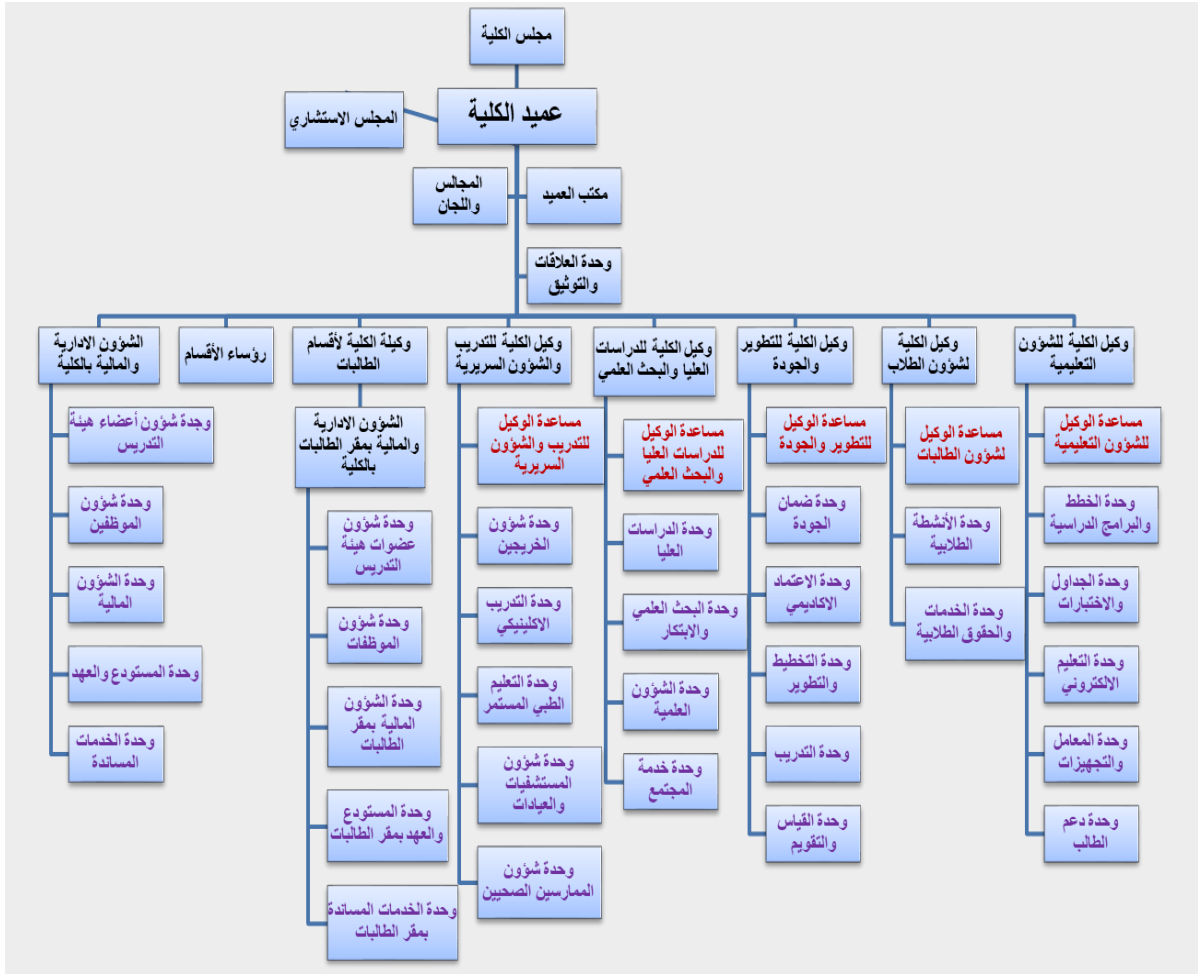
تلتزم كلية طب الأسنان بجامعة المجمعة بالتركيز على النواحي الجوهرية التالية وتنميتها بين الأفراد المنتسبين إليها:

١. **المسؤولية:** تحمّل مسؤولية ونتائج جميع القرارات أمام المسؤولين والمستفيدين.
٢. **الانضباط والمهنية:** الالتزام والتقيّد بالأنظمة والقواعد، واتباع القيم الذاتية الدافعة لتقديم خدمات صحية ذات جودة عالية وتتمتع بالدقة والاتقان.
٣. **العمل كفريق:** الالتزام بالعمل كمجموعة متكاملة بروح الفريق الواحد لتحقيق الرؤية المشتركة.
٤. **الأمانة:** العمل بشفافية ونزاهة ومصداقية.
٥. **العدل:** إعطاء كل ذي حق حقه والمحافظة على مبدأ المساواة.
٦. **الابداع والابتكار:** الاحتراف في بناء المعارف والمهارات وصولاً للإبداع والابتكار.

### الأقسام العلمية بالكلية:

١. قسم وقاية الأسنان
٢. قسم إصلاح الأسنان
٣. قسم جراحة الفم وعلوم التشخيص
٤. قسم الاستعاضة السنية
٥. قسم العلوم الطبية الأساسية
٦. قسم التعليم الطبي

الهيكل التنظيمي للكلية



## الفصل الأول:

### الطلاب والطالبات

#### ١/١- عرض بيانات إحصائية عامة للطلاب والطالبات:

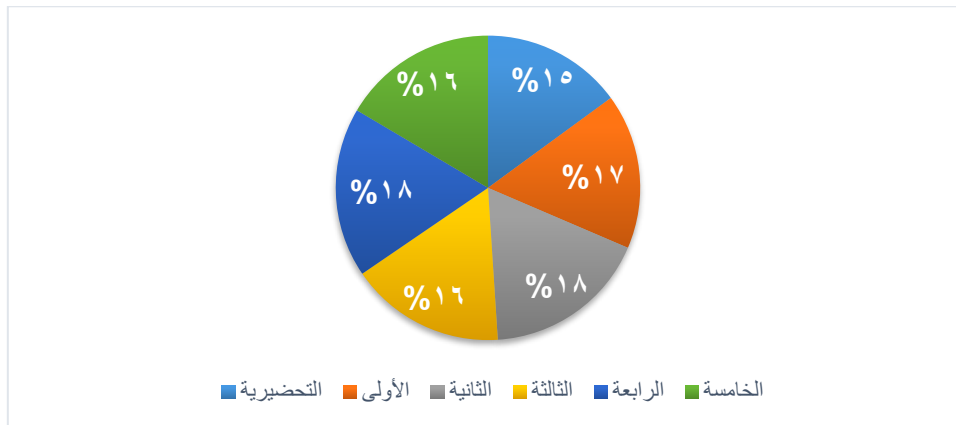
١/١/١-مرحلة الدراسة: تقدم كلية طب الأسنان بجامعة المجمعة برنامج بكالوريوس طب وجراحة الأسنان، وللحصول على درجة البكالوريوس في طب وجراحة الأسنان على الطالب أن يجتاز بنجاح (١٩٤) ساعة معتمدة موزعة على (٦) سنوات دراسية، تتبعها سنة تدريب ميداني (سنة الامتياز) في عيادات الكلية وإحدى المستشفيات المعتمدة (جدول رقم ١-شكل رقم ١).

#### ١/١/٢-حالة الطلبة (مستجد-مقيد-خريج):

- بلغ إجمالي عدد الطلبة المستجدين ببرنامج الكلية (٣٢).
- بلغ إجمالي عدد الطلبة المقيدين ببرنامج الكلية خلال عام التقرير، بكافة المراحل الدراسية (١٥٠) طالباً وطالبة.
- بلغ إجمالي عدد خريجي الدفعة الثالثة (٢٦) طالباً.
- ١/١/٣-الجنسية: جميع الطلبة بالكلية سعوديين وعددهم (٢٠٨)، موزعين على السنوات الدراسية (جدول رقم ٢-شكل رقم ٢).
- ١/١/٤-الجنس: الطلبة الدارسين بالبرنامج منهم (١١٠) طالب و (٩٨) طالبة.

#### جدول رقم (١): الساعات المعتمدة في برنامج بكالوريوس طب وجراحة الأسنان حسب السنوات الدراسية

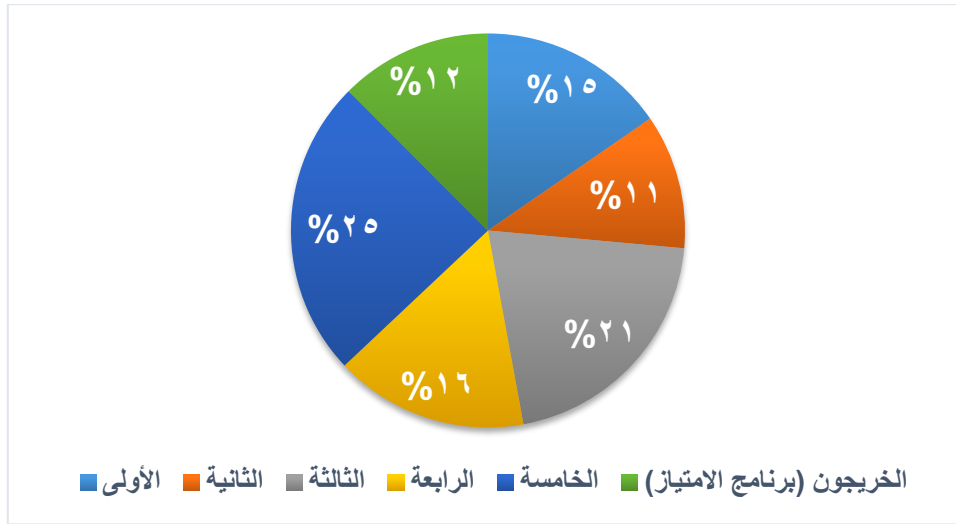
م	السنة الدراسية	الساعات المعتمدة
١	التحضيرية	٢٩
٢	الأولى	٣٢
٣	الثانية	٣٤
٤	الثالثة	٣٢
٥	الرابعة	٣٥
٦	الخامسة	٣٢
	مجموع الساعات المعتمدة	١٩٤



شكل رقم (١): الساعات المعتمدة في برنامج بكالوريوس طب وجراحة الأسنان -حسب السنوات الدراسية

جدول رقم (٢): أعداد الطلبة حسب السنة الدراسية

السنة الدراسية	مجموع الطلبة
الأولى	٣٢
الثانية	٢٣
الثالثة	٤٣
الرابعة	٣٣
الخامسة	٥١
الخريجون (برنامج الامتياز)	٢٦
المجموع الكلي	٢٠٨



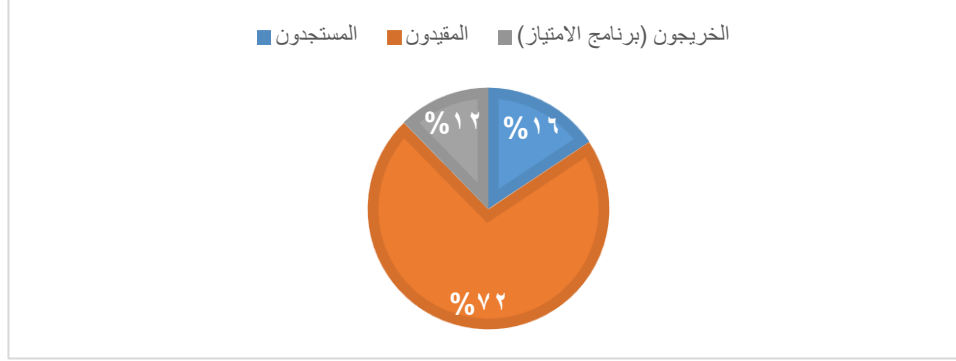
شكل رقم (٢): أعداد الطلبة حسب السنة الدراسية

٢/١- عرض بيانات إحصائية تفصيلية للطلاب والطالبات (مستجد، مقيد، خريج):

- بلغ عدد الطلبة المستجدين بالكلية (٣٢) بما نسبته ١٦% من إجمالي عدد طلبة الكلية خلال عام التقرير، (جدول ٣-شكل ٣)، وهو ضمن النسبة المستهدفة (١٥-٢٠) طالباً لكل قسم من الطلاب والطالبات في العام الجامعي الواحد، وفقاً للطبيعة الخاصة بكلية طب الأسنان، من حيث التجهيزات الأكاديمية اللازمة لتخريج طالب متميز قادر على المنافسة، وتماشياً مع التوجهات الوطنية بتخفيض أعداد المقبولين لمنع حدوث بطالة لأطباء الأسنان.
- بلغ عدد الطلبة المقيدين بالكلية خلال عام التقرير (١٥٠) طالباً وطالبة بما نسبته ٧٢% (جدول ٣-شكل ٣).
- بلغ عدد خريجي الدفعة الرابعة (٢٦) طالباً بما نسبته ١٢% وتم التحاقهم ببرنامج الامتياز في بداية العام الجامعي ١٤٤٢/١٤٤١هـ (جدول ٣-شكل ٣).
- بلغ العدد الإجمالي للطلاب والطالبات (مستجد، مقيد، خريج)، ببرنامج الكلية خلال عام التقرير (٢٠٨) طالباً وطالبة.

جدول رقم (٣) اعداد الطلبة المقيدون والمستجدون والخريجون

الإجمالي	الخريجون (برنامج الامتياز)	المقيدون	المستجدون	عدد الطلبة
٢٠٨	٢٦	١٥٠	٣٢	
%١٠٠	%١٢	%٧٢	%١٦	النسبة



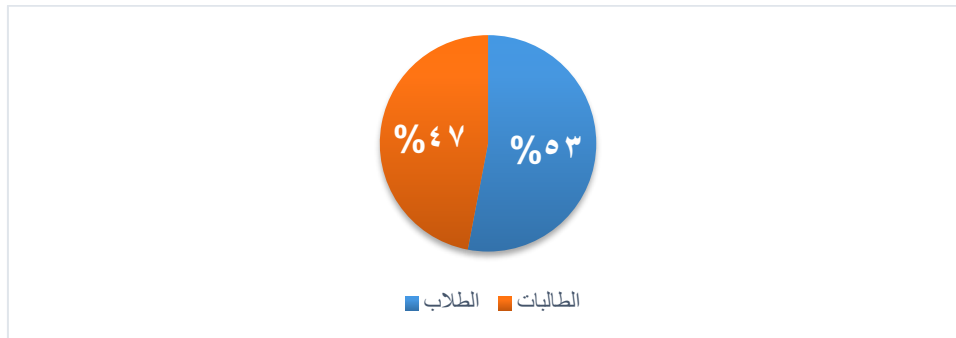
شكل رقم (٣): أعداد الطلبة المقيدون والمستجدون والخريجون

الجنس (ذكر-انثى):

- بلغ إجمالي عدد الطلبة في الكلية في جميع المراحل الدراسية (٢٠٨) منهم (١١٠) طالباً بنسبة (٥٣%) و (٩٨) طالبة بنسبة (٤٧%) من إجمالي عدد الطلبة (جدول ٤-شكل ٤)، مما يشير إلى العدالة في الأعداد التي يتم قبولها من الطلبة والطالبات.

جدول رقم (٤) اعداد الطلبة حسب الجنس (ذكر/انثى)

المرحلة الدراسية	الطلاب	الطالبات	مجموع الطلبة
السنة الأولى	١٤	١٨	٣٢
السنة ثانية	٩	١٤	٢٣
السنة ثالثة	٢٣	٢٠	٤٣
السنة رابعة	١٣	٢٠	٣٣
السنة خامسة	٢٥	٢٦	٥١
الخريجون (برنامج الامتياز)	٢٦	-	٢٦
الإجمالي	١١٠	٩٨	٢٠٨
النسبة	%٥٣	%٤٧	%١٠٠



شكل رقم (٤): أعداد الطلبة حسب الجنس (ذكر/انثى)

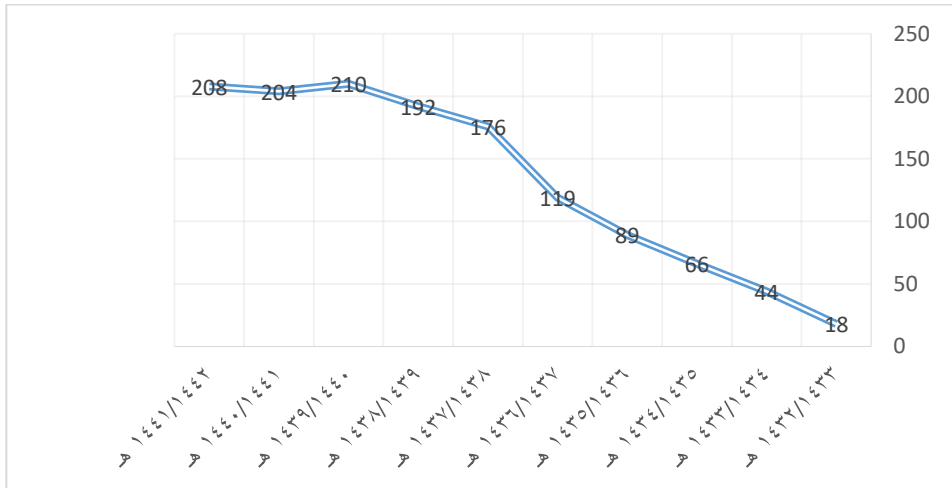


تطور عدد الطلبة خلال السنوات الأخيرة موزعين حسب المرحلة الدراسية:

- يوضح الجدول التالي، التطور المرحلي لأعداد طلبة الكلية (جدول ٥-شكل ٥)، ووفقا لبيانات الجدول يلاحظ انخفاض أعداد قبول الطلبة بالسنوات الأولى بالبرنامج، وذلك تماشيا مع التوجهات الوطنية بتخفيض أعداد المقبولين لمنع حدوث بطالة لأطباء الأسنان.

جدول رقم (٥): التطور المرحلي لأعداد الطلبة

المجموع	الخريجون سنة الامتياز	السنة الخامسة		السنة الرابعة		السنة الثالثة		السنة الثانية		السنة الأولى		العام الجامعي
		طالبات	طلاب	طالبات	طلاب	طالبات	طلاب	طالبات	طلاب	طالبات	طلاب	
١٨	-	-	-	-	-	-	-	-	-	-	١٨	١٤٣٣/١٤٣٢ هـ
٤٤	-	-	-	-	-	-	-	-	١٨	-	٢٦	١٤٣٤/١٤٣٣ هـ
٦٦	-	-	-	-	-	-	١٨	-	٢٦	-	٢٢	١٤٣٥/١٤٣٤ هـ
٨٩	-	-	-	-	١٢	-	٢٦	-	٢٢	-	٢٩	١٤٣٦/١٤٣٥ هـ
١١٩	-	-	١٢	-	٢٦	-	٢٢	-	٢٩	-	٣٠	١٤٣٧/١٤٣٦ هـ
١٧٦	١٢	-	٢٢	-	٢٦	-	٢٦	-	٣٠	٣٠	٣٠	١٤٣٨/١٤٣٧ هـ
١٩٢	٢٢	-	٢٥	-	٢٤	-	٢٥	٢٧	٢٧	٢٤	١٨	١٤٣٩/١٤٣٨ هـ
٢١٠	٢٥	-	٢٤	-	٢٥	٢٧	٢٧	٢٤	٢٠	١٨	٢٠	١٤٤٠/١٤٣٩ هـ
٢٠٤	٢٥	-	٢٦	٢٦	٢٥	٢١	١٥	٢١	٢١	١٥	٩	١٤٤١/١٤٤٠ هـ
٢٠٨	٢٦	٢٦	٢٥	٢٠	١٣	٢٠	٢٣	١٤	٩	١٨	١٤	١٤٤٢/١٤٤١ هـ



شكل رقم (٥): التطور المرحلي لأعداد الطلبة

٣/١- عدد الطلاب الذين تم طي قيدهم أو اعتذروا عن الكلية خلال عام التقرير:

- يوجد عدد (٢) من الطلاب منسحبين خلال عام التقرير.

## الفصل الثاني:

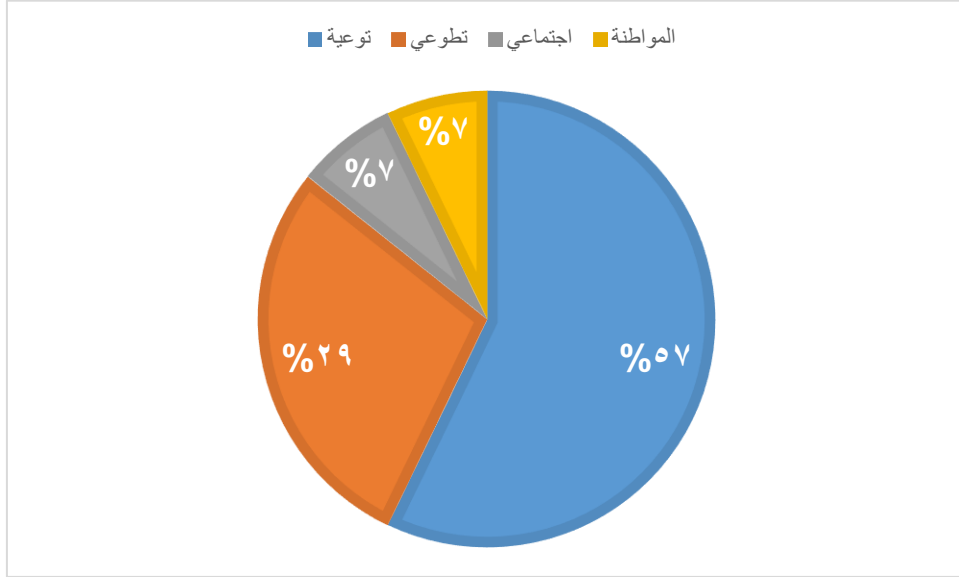
### الأنشطة والخدمات الطلابية

#### ١/٢-الأنشطة الطلابية:

- قدمت الكلية العديد من الأنشطة الطلابية خلال عام التقرير، والتي تم تنفيذها من خلال وكالة الكلية لشؤون الطلاب ممثلة بوحدة الأنشطة الطلابية، ووحدة الخدمات والحقوق الطلابية، وقد تم ذلك بالتنسيق مع عمادة شؤون الطلاب ووحدات الكلية الأخرى (جدول ٦-شكل ٦).
- وقد بلغ عدد الأنشطة الطلابية (العلمية البحثية، الثقافية، الفنية، والاجتماعية) خلال عام التقرير (١٤) نشاطاً منها أنشطة حضورية وأنشطة أخرى تمت عن بعد نظراً لظروف جائحة كورونا، حيث تنوعت الأنشطة التي شارك فيها طلبة الكلية تطلعاً إلى تنمية المهارات القيادية، والعلمية، والبحثية للطلبة.

#### جدول رقم (٦): الأنشطة الطلابية

م	اسم النشاط	نوع النشاط	مكان التنفيذ			الجهة المنفذة	الفئة المستهدفة
			داخل الكلية	خارج الكلية	خارج الجامعة		
١	استقبال الطلاب الجدد	اجتماعي	✓			الطلبة	وحدة الأنشطة الطلابية
٢	اليوم الوطني	المواطنة	✓			الطلبة	وحدة الأنشطة الطلابية
٣	اليوم العالمي للصحة النفسية	توعوية	✓			الطلبة	وحدة الأنشطة الطلابية
٤	اليوم العالمي لمرضى السكري	توعوية	✓			الطلبة	وحدة الأنشطة الطلابية
٥	اليوم السعودي للتطوع (غرس شجرة)	تطوعي		✓		الطلبة	وحدة الأنشطة الطلابية
٦	حملة توعوية بصحة الفم والأسنان	توعوية	✓			الطلبة	وحدة الأنشطة الطلابية
٧	أفضل (٥) تطبيقات تفيدك في الحياة الجامعية	توعوية	✓			الطلبة	وحدة الأنشطة الطلابية
٨	التصوير الفوتوغرافي في طب الأسنان	توعوية	✓			الطلبة	وحدة الأنشطة الطلابية
٩	ماهو التخطيط الاستراتيجي	توعوية	✓			الطلبة	وحدة الأنشطة الطلابية
١٠	ماهو مرض التصلب المتعدد	توعوية	✓			الطلبة	وحدة الأنشطة الطلابية
١١	المنافسة	تطوعي	✓			الطلبة	وحدة الأنشطة الطلابية
١٢	الإسعافات الأولية لإصابات الأسنان	توعوية	✓			الطلبة	وحدة الأنشطة الطلابية
١٣	حملة توعوية بصحة الفم والأسنان	تطوعي	✓			الطلبة	وحدة الأنشطة الطلابية
١٤	فرشة أسناني الجميلة	تطوعي	✓			الطلبة	وحدة الأنشطة الطلابية



شكل رقم (٦): تنوع الأنشطة الطلابية

## ٢/٢-الخدمات الطلابية:

- **(الإرشاد الأكاديمي)** يعتبر الإرشاد الأكاديمي عنصراً هاماً في إنجاح العملية التعليمية بجامعة المجمعة، من خلال تشجيع علاقة المشاركة بين الطلبة والمرشد الأكاديمي وهي علاقة مستمرة تمكن الطالب من تحقيق أهدافه الشخصية والتعليمية والمهنية. وتثري هذه العملية تطور الطلبة المعرفي والشخصي والثقافي لتحقيق النجاح الأكاديمي وتنمي لديهم أسلوب تعلم مستقل إلى ما بعد التخرج. وتعكس الاحصاءات تركيز الكلية على خدمات التوجيه الطلابي في الإرشاد الأكاديمي والإرشاد السلوكي للطلبة.
- **(التغذية)** يوجد بالكلية عدد (٢) كافيتريا، تقوم بتقديم الوجبات الخفيفة والمأكولات والمشروبات الساخنة والباردة للطلاب والطالبات وتقوم ادارة الصحة والبيئة في الجامعة بالمتابعة الدورية للكافيتريا.
- **(التوجيه التربوي)** حرصت إدارة الكلية على انشاء وحدة لحماية حقوق الطلبة، وتفعيل المجلس الطلابي، كما اهتمت إدارة الكلية بتقديم خدمات خاصة لذوي الظروف الخاصة.
- **(الإسكان الجامعي)** لا يوجد بالزلفى.
- **(الرعاية الصحية)** يتم توفير اللقاحات الخاصة بالتهابات الكبد الفيروسيه لجميع طلبة الكلية وذلك قبل التحاقهم بالمقررات السريرية. وقد تم خلال عام التقرير توفير لقاح كورونا (كوفيد-١٩) لطلبة الكلية من خلال الخدمات الطبية بالجامعة، كذلك يتم توفير الرعاية الطبية من خلال عيادة الطوارئ بالكلية وكذلك تقديم كافة المعالجات السنية من خلال المركز الطبي التعليمي والعلاجي بالكلية من قبل أعضاء هيئة التدريس الاختصاصيين.
- **(صندوق الطلبة)** يتم تقديم هذه الخدمة من خلال وكالة الكلية لشؤون الطلبة والتنسيق مع عمادة شؤون الطلاب.
- **(المواصلات)** توفر الكلية توصيل طالبات من وإلى محافظة المجمعة فقط.



**هبة حتى القمة**  
يوم الوطني السعودي 90

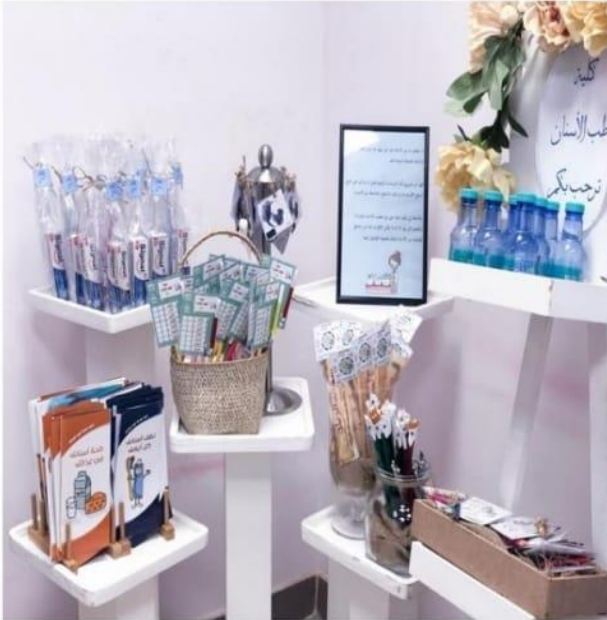
**إحتفالاً**  
باليوم الوطني السعودي الـ 90  
يسر كلية طب الأسنان بجامعة المجمعة أن تعلن عن بدء  
إستقبال المشاركات في  
**# مسابقه الكليه الوطنيه**

صورة معبرة  
رسمه للوطن  
تفريده عبر  
ماشاق المسابقه  
مقال وطني

**أفضل**

عبر/ي عن وطنيتك وشارك/ي

ترسل المشاركات عبر الرسائل الخاصه



### الفصل الثالث:

### أعضاء هيئة التدريس ومن في حكمهم

١/٣- عدد أعضاء هيئة التدريس ومن في حكمهم موزعين حسب الرتبة العلمية والمؤهل العلمي:

١/٣-١/ الكلية:

■ يوجد بالكلية عدد (٦٧) عضو هيئة تدريس ومن في حكمهم (جدول ٧).

٢/١/٣-الجنسية (سعودي-غير سعودي):

■ يوجد بالكلية عدد (٣٦) عضو هيئة تدريس سعودي، وعدد (٣١) عضو هيئة تدريس غير سعودي (جدول ٧-شكل ٧)، ويعكس ذلك تطور معدل التوطين بالكلية.

٣/١/٣-الجنس (ذكر-أنثى):

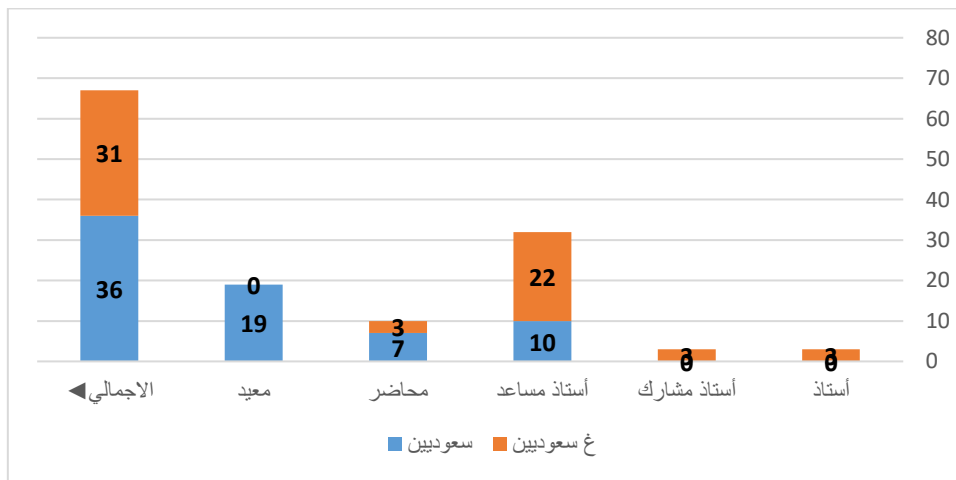
■ يوجد بالكلية عدد (٤٣) عضو هيئة تدريس ذكر، وعدد (٢٤) عضو هيئة تدريس أنثى (جدول ٧-شكل ٨).

٤/١/٣-الرتبة العلمية (أستاذ-أستاذ مشارك-أستاذ مساعد-محاضر-معيد):

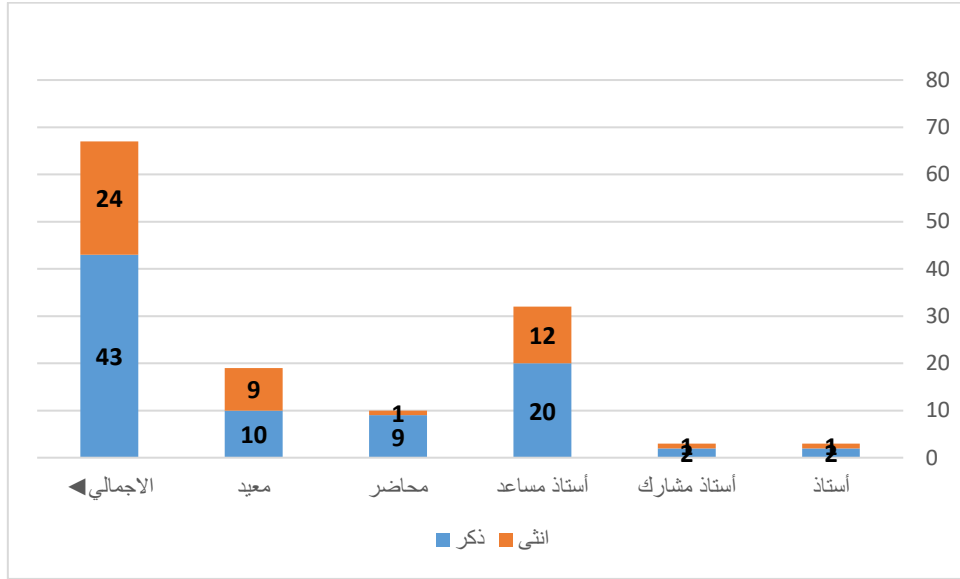
■ يوضح الجدول التالي، تدرج عدد أعضاء هيئة التدريس ومن في حكمهم، وفقاً للرتبة العلمية (جدول ٧-شكل ٩).

جدول رقم (٧): أعداد أعضاء هيئة التدريس ومن في حكمهم حسب الجنسية والرتبة العلمية

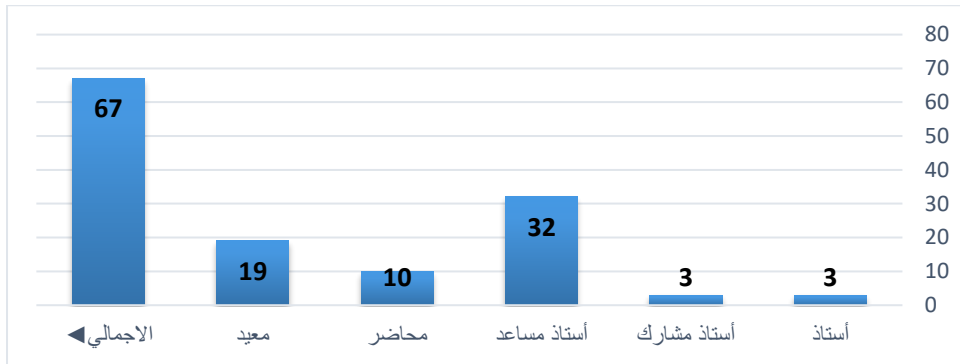
الرتبة العلمية	سعوديون		غير سعوديون		العدد الكلي	
	ذكر	انثى	الإجمالي	ذكر	انثى	الإجمالي
أستاذ	٠	٠	٠	٢	١	٣
أستاذ مشارك	٠	٠	٠	٢	١	٣
أستاذ مساعد	٧	٣	١٠	١٣	٩	٢٢
محاضر	٦	١	٧	٣	٩	١٠
معيد	١٠	٩	١٩	٠	٠	١٩
الإجمالي	٢٣	١٣	٣٦	٢٠	١١	٦٧



شكل رقم (٧): توزيع أعضاء هيئة التدريس بالرتب العلمية المختلفة حسب الجنسية



شكل رقم (٨): توزيع أعضاء هيئة التدريس بالرتب العلمية المختلفة حسب الجنس



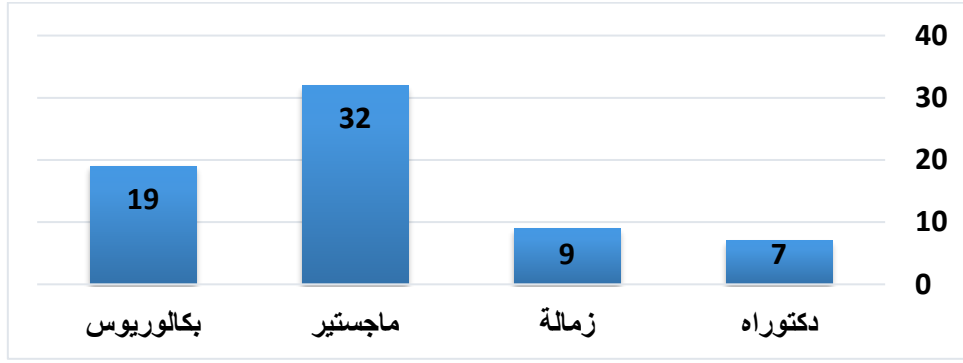
شكل رقم (٩): توزيع أعضاء هيئة التدريس حسب الرتبة العلمية

### ٥/١/٣- المؤهل العلمي (دكتوراه- زمالة- ماجستير- دبلوم عالي- بكالوريوس):

يوضح الجدول التالي اعداد أعضاء هيئة التدريس ومن في حكمهم وفقا للمؤهل العلمي (جدول ٨- شكل ١٠).

جدول رقم (٨): أعداد أعضاء هيئة التدريس ومن في حكمهم حسب المؤهل العلمي

الرتبة العلمية	سعوديون			غير سعوديون			العدد الكلي	
	ذكر	انثى	الإجمالي	ذكر	انثى	الإجمالي	ذكر	انثى
دكتوراه	٢	٠	٢	١	٤	٥	٣	٤
زمالة	٥	٣	٨	١	٠	١	٦	٣
ماجستير	٦	١	٧	١٨	٧	٢٥	٢٤	٨
بكالوريوس	١٠	٩	١٩	٠	٠	٠	١٠	٩
الاجمالي	٢٣	١٣	٣٦	٢٠	١١	٣١	٤٣	٢٤



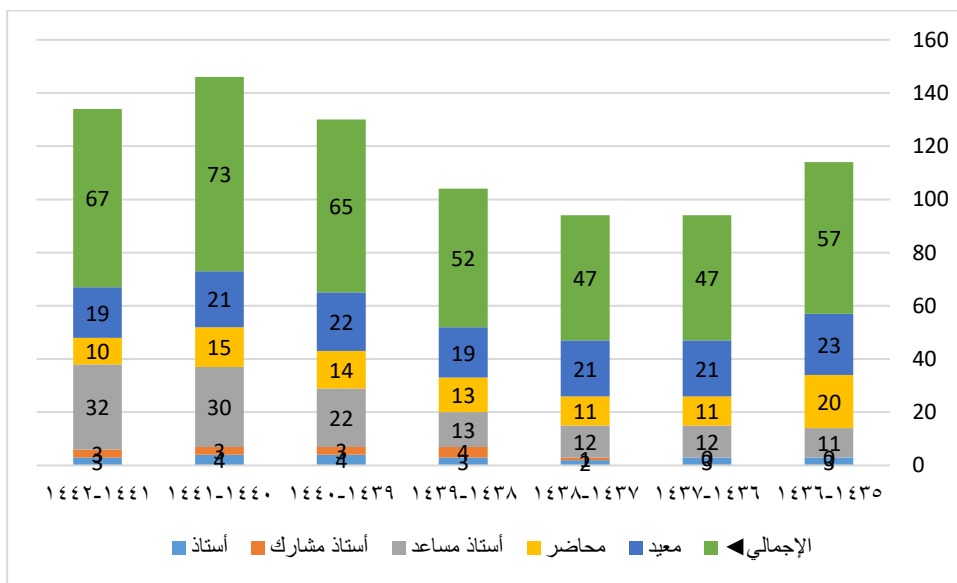
شكل رقم (١٠): أعداد أعضاء هيئة التدريس ومن في حكمهم حسب المؤهل العلمي

٦/١/٣-تطور عدد أعضاء هيئة التدريس ومن في حكمهم خلال السنوات الأخيرة موزعين حسب الرتبة العلمية:

يوضح الجدول الآتي تطور أعداد أعضاء هيئة التدريس ومن في حكمهم وفقا للرتبة العلمية (جدول ٩- شكل ١١).

جدول رقم (٩): تطور أعداد أعضاء هيئة التدريس ومن في حكمهم خلال السنوات الأخيرة موزعين حسب الرتبة العلمية

المرتبة العلمية	١٤٣٥-١٤٣٦	١٤٣٦-١٤٣٧	١٤٣٧-١٤٣٨	١٤٣٨-١٤٣٩	١٤٣٩-١٤٤٠	١٤٤٠-١٤٤١	١٤٤١-١٤٤٢
أستاذ	٣	٣	٢	٣	٤	٤	٣
أستاذ مشارك	٠	٠	١	٤	٣	٣	٣
أستاذ مساعد	١١	١٢	١٢	١٣	٢٢	٣٠	٣٢
محاضر	٢٠	١١	١١	١٣	١٤	١٥	١٠
معيد	٢٣	٢١	٢١	١٩	٢٢	٢١	١٩
الإجمالي	٥٧	٤٧	٤٧	٥٢	٦٥	٧٣	٦٧



شكل رقم (١١): تطور أعداد أعضاء هيئة التدريس ومن في حكمهم خلال السنوات الأخيرة موزعين حسب الرتبة العلمية

## ٢/٣-نسبة كل من أعضاء هيئة التدريس ومن في حكمهم إلى أعداد الطلاب، موزعين حسب الجنسية والكلية:

- يوضح الجدول الاتي نسبة أعضاء هيئة التدريس ومن في حكمهم إلى أعداد الطلاب موزعين حسب الجنسية (جدول ١٠).
- يلاحظ بالجدول ان نسبة أعضاء هيئة التدريس ككل للطلاب هي (١٥،٣:١)، علما بأن غالبية أعضاء هيئة التدريس ومن في حكمهم السعوديين يشغلون درجة معيد ومبتعثين على رأس البعثة. كما يلاحظ أن نسبة أعضاء هيئة التدريس السعوديين إلى الطلاب هي نسبة متوافقة مع المعدلات المعيارية العالمية في تعليم طب الأسنان، وذلك فور عودة المبتعثين بحصولهم على الدرجة العلمية وتوطين وظائف غير السعوديين بالكلية.

### جدول رقم (١٠): نسبة أعضاء هيئة التدريس ومن في حكمهم إلى أعداد الطلاب موزعين حسب الجنسية

المرتبة العلمية	العدد/النسبة
■ عدد أعضاء هيئة التدريس ومن في حكمهم (السعوديين)	٣٦
■ عدد أعضاء هيئة التدريس ومن في حكمهم (غير السعوديين)	٣١
■ عدد أعضاء هيئة التدريس ومن في حكمهم -الاجمالي	٦٧
■ عدد طلاب الكلية	٢٠٨
■ نسبة أعضاء هيئة التدريس السعوديين إلى الطلاب	١:٥,٨
■ نسبة أعضاء هيئة التدريس غير السعوديين إلى الطلاب	١:٦,٧
■ نسبة أعضاء هيئة التدريس ككل إلى الطلاب	١:٣,١

## ٣/٣-عدد أعضاء هيئة التدريس ومن في حكمهم الذين تم تعيينهم أو ترقيتهم أو حصلوا على التفرغ العلمي خلال عام التقرير:

- لم يتم ترقية أعضاء هيئة تدريس بالكلية، كما لم يحصل أي من أعضاء هيئة التدريس على أجازة تفرغ علمي أو إعاره خلال عام التقرير.
- يوضح الجدول التالي عدد أعضاء هيئة التدريس ومن في حكمهم الذين تم تعيينهم خلال عام التقرير موزعين حسب الرتبة العلمية والجنس (جدول ١١)، حيث تم تعيين عدد (٢) أستاذ مساعد من المعيدين الذين انهموا بعثتهم بالحصول على الدرجة.

### جدول رقم (١١): عدد أعضاء هيئة التدريس الذين تم تعيينهم موزعين حسب الرتبة العلمية والجنس

المرتبة العلمية	ذكر	انثى	الإجمالي
أستاذ	٠	٠	٠
أستاذ مشارك	٠	٠	٠
أستاذ مساعد	٢	٠	٢
محاضر	٠	٠	٠
معيد	٠	٠	٠
الإجمالي	٢	٠	٢



٤/٣- عدد أعضاء هيئة التدريس ومن في حكمهم الذين تركوا الخدمة في الجامعة موزعين حسب سبب ترك الخدمة والرتبة العلمية والجنس:

■ يوضح الجدول الآتي عدد أعضاء هيئة التدريس ومن في حكمهم الذين تركوا الخدمة في الكلية موزعين حسب سبب ترك الخدمة والرتبة العلمية والجنس، وقد ترك الخدمة بالكلية عدد (٣) من أعضاء هيئة التدريس خلال عام التقرير (جدول ١٢).

جدول رقم (١٢): أعداد أعضاء هيئة التدريس الذين تركوا الخدمة حسب سبب ترك الخدمة والرتبة العلمية والجنس

الجنس	الرتبة العلمية						سبب ترك الخدمة	العدد
	أنثى	ذكر	محاضر	معيد	أستاذ مساعد	أستاذ مشارك		
٠	١	٠	٠	١	٠	٠	انتهاء خدمة	٥
٠	٠	٠	٠	٠	٠	٠	انتهاء خدمة لتتجاوز الحد الأقصى لفترة التعاقد مع غير السعوديين وفقاً للنظام	٠
٠	٢	٠	٠	١	٠	١	الاستقالة	٠
٠	٣	٠	٠	٢	٠	١	-	الإجمالي

٥/٣- عدد الأساتذة الزائرين خلال عام التقرير:

■ لا يوجد.

## الفصل الرابع:

### الابتعاث والتدريب

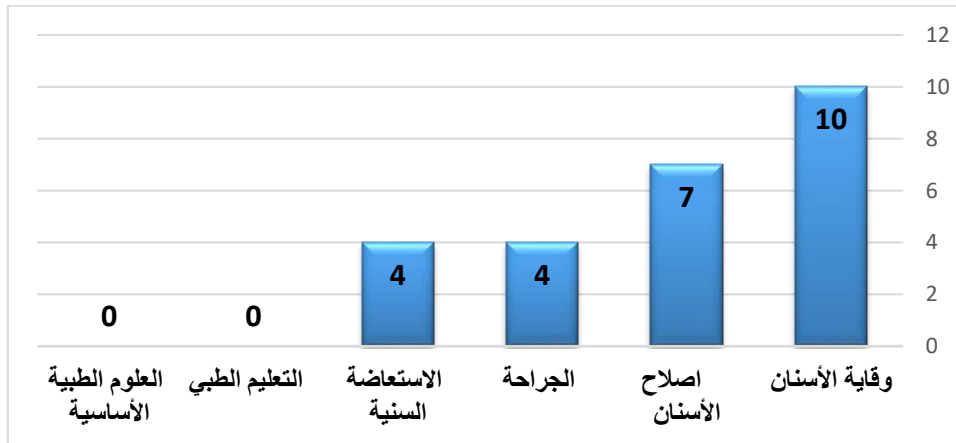
١/٤- بيانات إحصائية تفصيلية حسب حالة المبتعثين (جدول ١٣-١٤) (شكل ١٢-١٣):

جدول رقم (١٣): عرض أعداد المبتعثين حسب القسم والتخصص والدرجة العلمية المطلوبة والجنس وحالة الابتعاث

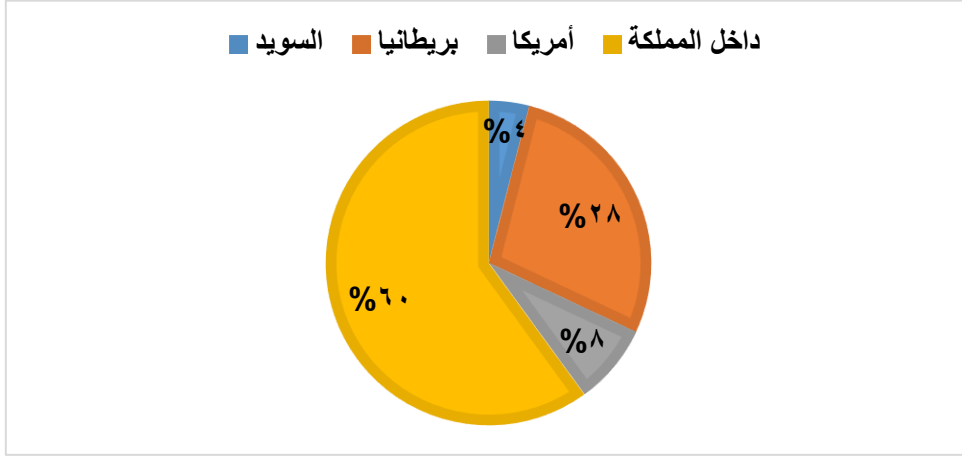
حالة الابتعاث	الجنس		الدرجة العلمية المطلوبة			العدد	التخصص	العدد	القسم
	مبتعثون على رأس البعثة	مبتعثون جدد	انثى	ذكر	ماجستير				
١	٣	٠	١	٣	٠	٣	١	٤	١.وقاية الأسنان
٠	٣	١	٢	٢	٠	٣	١	٤	
٠	٠	٠	٠	٠	٠	٠	٠	٠	
٠	٢	٠	٠	٢	٠	٠	٢	٢	
٠	٣	٠	٣	٠	٠	٠	٣	٣	٢.اصلاح الأسنان
٢	٢	٠	٢	٢	٠	٣	١	٤	
٠	٣	٠	٠	٣	٠	١	٢	٣	٣.الجراحة وعلوم التشخيص
٠	١	٠	٠	١	٠	١	٠	١	
٠	٠	٠	٠	٠	٠	٠	٠	٠	
٢	٢	٠	١	٣	٠	٠	٤	٤	٤.الاستعاضة السنية
٠	٠	٠	٠	٠	٠	٠	٠	٠	٥.التعليم الطبي
٠	٠	٠	٠	٠	٠	٠	٠	٠	٦.العلوم الطبية الاساسية
٥	١٩	١	٩	١٦	٠	١١	١٤	٢٥	المجموع

جدول رقم (١٤): عرض أعداد المبتعثين حسب القسم والتخصص وجهة الابتعاث

حالة الابتعاث			جهة الابتعاث			العدد	التخصص	العدد	القسم
مبتعثون عاندون	على رأس البعثة	مبتعثون جدد	بلد الابتعاث الخارجي	خارج المملكة	داخل المملكة				
١	٣	٠	أمريكا	٢	٢	٤	علاج اللثة	١٠	• وقاية الأسنان
٠	٣	١	السويد	١	٣	٤	تقويم الأسنان		
٠	٠	٠	-	٠	٠	٠	طب أسنان الأطفال		
٠	٢	٠	بريطانيا	٢	٠	٢	طب أسنان المجتمع		
٠	٣	٠	-	٠	٣	٣	اصلاح الأسنان	٧	• اصلاح الأسنان
٢	٢	٠	-	٠	٤	٤	علاج جذور الأسنان		
٠	٣	٠	بريطانيا	٢	١	٣	جراحة الفم	٤	• الجراحة وعلوم التشخيص
٠	١	٠	-	٠	١	١	طب الفم والأشعة		
٠	٠	٠	-	٠	٠	٠	باثولوجيا الفم		
٢	٢	٠	بريطانيا	٣	١	٤	الاستعاضة السنوية	٤	• الاستعاضة السنوية
٠	٠	٠	-	٠	٠	٠	التعليم الطبي	٠	• التعليم الطبي
٠	٠	٠	-	٠	٠	٠	العلوم الطبية الاساسية	٠	• العلوم الطبية الاساسية
٥	١٩	١	-	١٠	١٥	٢٥	-	٢٥	المجموع



شكل رقم (١٢): عرض أعداد المبتعثين حسب التخصص



شكل رقم (١٣): عرض أعداد المتبعين حسب جهة الابتعاث

٢/٤-التدريب:

١/٢/٤-تطوير الجهاز الأكاديمي:

- يوضح الجدول التالي (جدول ١٥)، اعداد أعضاء هيئة التدريس الذين شاركوا في الأنشطة التدريبية المختلفة خلال عام التقرير. كما يوضح الجدول بيانات الأنشطة ومكان انعقادها.
- وتعكس احصاءات التدريب الخاصة بأعضاء هيئة التدريس ومن في حكمهم مدى اهتمام الكلية بالتطوير والتدريب، حيث استفاد من تلك الدورات كافة أعضاء هيئة التدريس بالكلية وفقا للمعروض بالجدول. وترتقي هذه الأنشطة بمهارات وقدرات هيئة التدريس بالكلية لمواكبة المستجدات المهنية والمستجدات في طرق التدريس والتقييم، ما يضمن جودة مخرجات الكلية لسوق العمل بالمملكة.

جدول رقم (١٥): الأنشطة التدريبية التي أقيمت في الجامعة والكلية لأعضاء هيئة التدريس خلال عام التقرير

م	النشاط	نوع النشاط التدريبي	مكان الانعقاد	عدد المشاركين
١	مناقشة لائحة ترقية أعضاء هيئة التدريس بجامعة المجمعة	توعية	قاعة التدريب	١٥
٢	نطاق البحث العلمي	بحث علمي	عن بعد	٢٦
٣	صياغة المقترح في البحث العلمي	بحث علمي	عن بعد	٢٥
٤	فرضية العدم في البحث العلمي	بحث علمي	عن بعد	٢٨
٥	طرق البحث العلمي	بحث علمي	عن بعد	٢٤
٦	أخلاقيات البحث العلمي	بحث علمي	عن بعد	٢٩
٧	دراسة المشكلة في البحث العلمي	بحث علمي	عن بعد	٢٢
٨	تحليل البيانات في البحث العلمي	بحث علمي	عن بعد	٢٧
٩	الموثوقية والصلاحية في البحث العلمي	بحث علمي	عن بعد	١٩
١٠	كيفية كتابة الورقة البحثية	بحث علمي	عن بعد	٢٩

م	النشاط	نوع النشاط التدريبي	مكان الانعقاد	عدد المشاركين
١١	التقييم العملي ومثلث بلوم	تعليم طبي	قاعة التدريب	٢٨
١٢	أخلاقيات التدريس الجامعي	تعليم طبي	قاعة التدريب	٢٣
١٣	الفصول الدراسية المقلوبة	تعليم طبي	قاعة التدريب	٢٦
١٤	أخلاقيات التعليم الإلكتروني	تعليم طبي	قاعة التدريب	٢١
١٥	تقييم جودة صياغة الاختبارات النظرية وأوليات التحسين بها	تعليم طبي	قاعة التدريب	٣٠
١٦	كيفية اختيار حالة غرسات الأسنان	تعليم مستمر	قاعة التدريب	٢٢
١٧	التوجهات الرقمية الحديثة في تخصص جراحة الوجه والفكين	تعليم مستمر	قاعة التدريب	٢٥
١٨	استخدام فلورايد دايمين الفضة في طب الأسنان	تعليم مستمر	قاعة التدريب	٢٧
١٩	الأسنان الزائدة	تعليم مستمر	قاعة التدريب	٢٣
٢٠	المفصل الصدغي وتقويم الأسنان	تعليم مستمر	قاعة التدريب	٢٤
٢١	منظور متكامل حول الأنبياب المدفونة في الفك العلوي	تعليم مستمر	قاعة التدريب	٢٥
٢٢	الالتهابات الموضعية الجافة بعد خلع الأسنان	تعليم مستمر	قاعة التدريب	٢٤

## ٢/٢/٤- تطوير الجهاز الإداري:

- والم يقتصر التدريب والتطوير على أعضاء هيئة التدريس فقط بل استفاد نحو (٥٩) متدرّباً من الإداريين بالكلية خلال عام التقرير (جدول ١٦). ونلاحظ من الجدول تعدد وتنوع الدورات التدريبية التي تقدمها الجامعة من خلال معهد الإدارة مما يعني ويطور قدرات الموظفين على النهوض بالأعمال المكلفين بها، وتأمّل الكلية بزيادة عدد المستفيدين من منسوبي الكلية من هذه الدورات في المستقبل.

### جدول رقم (١٦): اعداد الاداريين الذين شاركوا في الورش التدريبية

مكان الدورة ▼	عدد الدورات	عدد المتدربين
داخل المملكة في رحاب الجامعة	٥	٥٩
داخل المملكة معهد الإدارة وغيره	٣٧	٤٩
خارج المملكة	٠	٠
المجموع ◀	٤٢	١٠٨

## الفصل الخامس:

### الأنشطة العلمية والتعليمية

#### ١/٥- الكتب والبحوث المؤلفة والمترجمة خلال عام التقرير:

- تم تأليف كتاب بعنوان (فن تسجيل الحالة في التشخيص الفموي)، وتم اعتماده من دار النشر بالجامعة ومن المجلس العلمي بالجامعة.

#### ٢/٥- البحوث الأكاديمية الممولة أو غير الممولة التي تم تنفيذها أو الجاري تنفيذها خلال عام التقرير:

##### أولاً: البحوث الأكاديمية الغير الممولة التي تم تنفيذها أو الجاري تنفيذها خلال عام التقرير:

- يعتبر عام التقرير، عاماً فريداً بالنسبة للإنجازات التي تحققت في مجال كتابة البحوث العلمية ونشرها من قبل أعضاء هيئة التدريس بالكلية وذلك في العديد من المجالات العلمية العالمية المتخصصة ببحوث طب الأسنان. فقد تم هذا العام نشر (٧٠) بحوث في التخصصات المختلفة لطب الأسنان (جدول ١٧).
- وتطمح الكلية إلى زيادة هذا العدد كما وكيفا لتصل النسبة إلى بحثين لكل عضو هيئة تدريس (١:٢) في مجالات علمية عالمية ذات تصنيف عالي، عن طريق تشجيعهم وتذليل العقبات التي تواجههم، وكذلك تجهيز معامل متخصصة ببحوث طب الأسنان بالكلية.
- كما تم خلال العام أيضاً مشاركة الطلبة في نشر البحوث، حيث تم نشر عدد (٦) بحوث (جدول ١٨).

##### جدول رقم (١٧): البحوث المنشورة لأعضاء هيئة التدريس

	عنوان البحث ووعاء النشر	Indexing
1	Elfert, A. A., Abd-Elsalam, S., Abo-Ali, L., Eldemerdash, T., AbouSaif, S., Elsabagh, H. M., ... & Badawi, R. (2020). Treatment of hepatitis C Cirrhotic patients with directly acting antivirals: A multicenter study. Infectious Disorders Drug Targets.	Addition al ISI,
2	Achanur M, Aldhuwayhi S, Parihar AS, Bhardwaj A, Das R, Anad KS. Assessment of correlation of periodontitis in teeth adjacent to implant and peri- implantitis. J Family Med Prim Care. 2020 Jan 28;9(1):243-246	ESCI
3	Alahmed AA, Alabduljabbar RM, Alrashed ZM, Uthappa R, Thomas T, Alroomy R, Mallineni SK. Prevalence and Characteristics of Three-rooted Mandibular Molars in Saudi Population: A Retrospective Radiographic Analysis. J Contemp Dent Pract. 2020 Feb 1;21(2):197-201.	ESCI
4	AL-ATRAM, A. A., RAGUNATH, G., & KANNAN, S. K. (2020). Relationship between Vitamin D and Mental Health among Dental Students in Saudi Arabia: A Descriptive Cross-Sectional Study. Journal of Clinical & Diagnostic Research, 14(4).	ESCI
5	Al-Hosary AA, EISify A, Salama AA, Nayel M, Elkhtam A, Elmajdoub LO, Rizk MA, Hawash MM, Al-Wabel MA, Almuzaini AM, Ahmed LSE, Paramasivam A, Mickymaray S, Omar MA (2021) Phylogenetic study of Theileria ovis and Theileria lestoquardi in sheep from Egypt: Molecular evidence and genetic characterization, Veterinary World, 14(3): 634-639	ESCI
6	Al-Hosary, A. A., EISify, A., Salama, A. A., Nayel, M., Elkhtam, A., Elmajdoub, L. O., ... & Omar, M. A. (2021). Phylogenetic study of Theileria ovis and Theileria lestoquardi in sheep from Egypt: Molecular evidence and genetic characterization. Veterinary World, 14(3), 634.	ESCI
7	Alroomy R, Kim D, Hochberg R, Chubak J, Rosenberg P, Malek M. Factors Influencing Pain and Anxiety Before Endodontic Treatment: A Cross-Sectional Study Amongst American Individuals. Eur Endod J. 2020 Dec;5(3):199-204.	ESCI

8	Bandi M, Mallineni SK, Nuvvula S. Retention and effectiveness of pit and fissure sealants placed with or without bonding agent in young permanent teeth: A randomized clinical trial with a year follow-up. Indian J Dent Res. 2020 Nov-Dec;31(6):877-882.	ESCI
9	Ega S, Nuvvula S, Mallineni SK. Influence of parent-provided distraction and interactive distraction with a handheld video game on the child's responses during local anesthesia administration. J Indian Soc Pedod Prev Dent. 2020 Oct-Dec;38(4):413-418.	ESCI
10	Elsabagh, H. M., & El-seht, R. M. (2020). Screening of refractive error among primary school students at Tanta City Gharbia governorate Egypt. How serious is the problem?. Clinical Epidemiology and Global Health, 8(3), 923-926.	ESCI
11	H Shanab, F Ustad, GIA Alayfan, S Bhavikatti et al. Preprosthetic Surgeries and its Protocol for Complete Dentures: A Review International Journal of Pharmaceutical Research 2021; 13 (1)	ESCI
12	Hidayathulla Shaikh, R. H., Fatima, A., Asawa, K., Kannan, K., & Lankar, A. (2020). Assessment of oral health-related quality of life among expatriate working population, Saudi Arabia: A cross-sectional study. Journal of International Society of Preventive & Community Dentistry, 10(4), 504.	ESCI
13	Ismail AF, Tengku Azmi TMA, Malek WMSWA, Mallineni SK. The effect of multisensory-adapted dental environment on children's behavior toward dental treatment: A systematic review. J Indian Soc Pedod Prev Dent. 2021 Jan-Mar;39(1):2-8.	ESCI
14	M Bandi, SK Mallineni, S Nuvvula. Influence of isolation methods on retention of pit and fissure sealants in young permanent teeth based on simonsen's criteria: A randomised clinical trial. Journal of Clinical and Diagnostic research 2021; 15 (4), ZC06-ZC09	ESCI
15	Meena K, Bhat MK, Bansal R, Singh N, Amruthesh A, Kapoor S. Color stability of posterior nanocomposites treated with colored beverages after brushing and thermocycling: An in vitro study. J Int Oral Health 2020;12:370-7	ESCI
16	S Mishra, AA Bajoria, AS Parihar, AS Kochhar, R Bhasin, A Bharadwaj Evaluation of lichenoid granulomatous stomatitis cases: A retrospective study. Journal of Natural Remedies Vol. 21, No. 3, (2020), pp.55-59	ESCI
17	Saxena N, Choudhary SH, Aldhuwayhi SD, Thakare A. Infected Multilocular Unicystic Ameloblastoma Involving Ramus and Coronoid Process: A Rare Case Report. Contemp Clin Dent. 2020 Apr-Jun;11(2):179-183.	ESCI
18	Antony DP, Thomas T, Nivedhitha MS. Two-dimensional Periapical, Panoramic Radiography Versus Three-dimensional Cone-beam Computed Tomography in the Detection of Periapical Lesion After Endodontic Treatment: A Systematic Review. Cureus. 2020 Apr 19;12(4):e7736.	ESCI
19	Tirupathi SP, Rajasekhar S, Tummakomma P, et al. Auto-controlled Syringe vs Insulin Syringe for Palatal Injections in Children: A Randomized Crossover Trial. J Contemp Dent Pract 2020;21(6):604-608.	ESCI
20	Varadharaju Vinutha Kumari, Sami Alduwayhi, Saquib Ahmed Shaikh, Meena kumarai Chikkanna, Narendranath Kumar Ajay, Lavanya Thota. A simple technique for orientation of iris disc in custom made ocular prosthesis using a transparent graph grid- A case report. Medical Science, 2020, 24(105), 3555-3560	ESCI
21	Vidyadharan M, Issac JS, Joseph AM, Joseph A, John D, Varadharaju VK. Comparative Evaluation of Hair, Fingernails, and Toenails as Biomarkers of Fluoride Exposure: A Cross-Sectional Study. J Int Soc Prev Community Dent. 2020 Jun 15;10(3):269-278	ESCI
22	B Almulhim, A Alassaf, S Alghamdi, R Alroomy, S Aldhuwayhi, A Aljabr, SK Mallineni. Dentistry Amidst the COVID-19 Pandemic: Knowledge, Attitude, and Practices Among the Saudi Arabian Dental Students. Frontiers in Medicine 2021; 8, 400	ISI
23	B Almulhim. Bilateral occurrence of bimaxillary bi-rooted primary canines: a rare case report with review of the literature. Surgical and Radiologic Anatomy, 2021; 1-4	ISI
24	B Almulhim. Molar and Incisor Hypomineralization. Journal of the Nepal Medical Association 2021; 59 (235).	ISI
25	Bhumireddy J, Mallineni SK, Nuvvula S. Challenges and possible solutions in dental practice during and post COVID-19. Environ Sci Pollut Res Int. 2020 Oct 7:1-3	ISI
26	Elwakiel, N., El-Sayed, Y., & Elkafrawy, H. (2020). Synthesis, characterization of Ag <sup>+</sup> and Sn <sup>2+</sup> complexes and their applications to improve the biological and mechanical properties of denture base materials. Journal of Molecular Structure, 1219, 128521.	ISI

27	Guo S, Chen Y, Mallineni SK, Huang S, Liu B, Zhang S, Lu C. Feasibility of oral health evaluation by intraoral digital photography: a pilot study. J Int Med Res. 2021 Feb;49(2):300060520982841. doi: 10.1177/0300060520982841.	ISI
28	Hongmin Chen, Xiaojie Feng, Ling Gao, Suresh Mickymaray, Anand Paramasivam, Faiz Abdulaziz Alfaiz, Hussain A. Almasmoum, Mazen M. Ghaith, Riyad A. Almairani & Ibrahim Abdel Aziz Ibrahim (2021) Inhibiting the PI3K/AKT/mTOR signalling pathway with copper oxide nanoparticles from Houlttuynia cordata plant: attenuating the proliferation of cervical cancer cells, Artificial Cells, Nanomedicine, and Biotechnology, 49:1, 240-249, DOI: 10.1080/21691401.2021.1890101	ISI
29	Mallineni SK, Alamanda M. Coronal resorption of an impacted maxillary canine: A remarkable finding on routine radiographic examination. J Dent Sci. 2021 Jan;16(1):565-566. doi: 10.1016/j.jds.2020.04.001	ISI
30	Mallineni SK, Innes NP, Raggio DP, Araujo MP, Robertson MD, Jayaraman J. Coronavirus disease (COVID-19): Characteristics in children and considerations for dentists providing their care. Int J Paediatr Dent. 2020 May;30(3):245-250.	ISI
31	Manva MZ, Alroomy R, Sheereen S, Hans MK, Mallineni SK. Location and shape of the apical foramina in posterior teeth: an in-vitro analysis. Surg Radiol Anat. 2021 Feb;43(2):275-281. doi: 10.1007/s00276-020-02601-9.	ISI
32	Manva MZ, Sheereen S, Hans MK, Alroomy R, Mallineni SK. Morphometric analysis of the apical foramina in extracted human teeth. Folia Morphol (Warsz). 2020 Dec 17. doi: 10.5603/FM.a2020.0143	ISI
33	Mickymaray, S.; Alfaiz, F.A.; Paramasivam, A. Efficacy and Mechanisms of Flavonoids against the Emerging Opportunistic Nontuberculous Mycobacteria. Antibiotics 2020, 9, 450. <a href="https://doi.org/10.3390/antibiotics9080450">https://doi.org/10.3390/antibiotics9080450</a>	ISI
34	Nagarajappa R, Ramesh G, Uthappa R, Kannan SPK, Shaikh S. Risk factors and patterns of traumatic dental injuries among Indian adolescents. J Dent Sci. 2020 Mar;15(1):96-103.	ISI
35	S Aldhuwayhi, A Bhardwaj, SS Bhardwaj. COVID-19 - uncertainty and anxiety, psychological and dental healthcare needs. Revista Argentina de Clínica Psicológica 2021; 30 (2), 156	ISI
36	S Aldhuwayhi, A Sajjad, WZW Bakar, Di Mohamad, TP Kannan, IA Moheet. Evaluation of fracture toughness, color stability, and sorption solubility of a fabricated novel glass ionomer nano zirconia-silica-hydroxyapatite hybrid composite material. International journal of polymer science 2021	ISI
37	Saraswathi, I., Saikarthik, J., Kumar, K. S., Srinivasan, K. M., Ardhanaari, M., & Gunapriya, R. (2020). Impact of COVID-19 outbreak on the mental health status of undergraduate medical students in a COVID-19 treating medical college: a prospective longitudinal study. PeerJ, 8, e10164.	ISI
38	Shaikh, S., Kannan, S. K., Naqvi, Z. A., Pasha, Z., & Ahamad, M. (2020). The Role of Faculty Development in Improving the Quality of Multiple-Choice Questions in Dental Education. Journal of dental education, 84(3), 316-322.	ISI
39	Shi, Q., Daisy, E. A. C., Zhang, J., Mickymaray, S., Alfaiz, F., Paramasivam, A., & Rajan, M. (2021). Multifunctional guar gum based drug delivery system for the delivery of ofloxacin drug to treat ophthalmic diseases. Arabian Journal of Chemistry, 14(5), 103118.	ISI
40	SK Mallineni, JC Bhumireddy, S Nuvvula. Dentistry for children during and post COVID-19 pandemic outbreak. Children and Youth Services Review 2021;120, 105734	ISI
41	SS Bhardwaj, B Almulhim, S Alghamdi, A Alaasaf, A Bhardwaj. Effect of Age, Gender and Socioeconomic Status on Perceived Dental Anxiety. Revista Argentina de Clínica Psicológica 2021; 30 (1), 525	ISI
42	Thomas JT, Thomas T, Ahmed M, Kannan S K, Abdullah Z, Alghamdi SA, Joseph B. Prevalence of Periodontal Disease among Obese Young Adult Population in Saudi Arabia-A Cross-Sectional Study. Medicina (Kaunas). 2020 Apr 24;56(4):197.	ISI
43	A El- Sadany, H El Sayed Amin, OM Gaballah3 , Al El Dosoky . Clinical and Scanning Electron Microscopic Evaluation of Amorphous Calcium Phosphate Containing Sealant versus Conventional Sealant. IOSR Journal of Dental and Medical Sciences 2020; 19, (6): 37-47	Others
44	Alrashdi, M., Hameed, A., & Aljabr, A. (2021). COVID-19 and a call to adapt dental education. Frontiers in Dental Medicine, 2, 18.	Others



45	D Jo hn, J Mathew, AM Joseph, BJoy. Aesthetic management of mesiodens: a case report with review of literature”, International Journal of Current Research, 2020; 12, (08), 13240-13242	Others
46	Farghal, N., & Elkafrawy, H. (2020). The effects of activated charcoal and calcium carbonate based toothpastes on surface properties of composite resin restorative materials. Egyptian Dental Journal, 66(4-October (Fixed Prosthodontics, Removable Prosthodontics and Dental Materials)), 2431-2438.	Others
47	Hussein, M. S., Gaber, R. A., Elsabagh, H. M., & Rageh, E. M. (2021). Do anti-carbamylated protein antibodies in rheumatoid arthritis reflect local and systemic osteoporosis? A study of osteoprotegrin and receptor activator for nuclear factor kappa B ligand and radiological assessment. Egyptian Rheumatology and Rehabilitation, 48(1), 1-6.	Others
48	Namineni S, Mallineni SK.Practice of nitrous oxide inhalation sedation in dentistry during and after the COVID-19 pandemic. J Dent Anesth Pain Med. 2020 Aug;20(4):261-262	Others
49	Poojary B, Raj B, Upadhya M, Kumari V, Mithun B, Thomas B. Lasers and Implant Dentistry: An Update.Int J Oral Care Res 2020;8:11-13.	Others
50	Salama MH, Algendy AR, Shaikh S. Estimation of Bcl-2 and Ki-67 in Gingival Epithelium of Epileptic Patients. Asian Pac. J. Health Sci., 2020; 7(3):53-58	Others
51	T. Sri Santosh, Shivangi Gupta, A. Lakshmi Prasanna, Abdul Rehman Ahmad Khan Modelling Clay – A Novel Adhesive used for Indirect Bonding J Contemp Orthod 20;4(3): 64-54	Others
52	Almidaj MA, Al-abduljabbar RM, Altariqi AA, Almaymuni MK, Alahmed AA, Krishnan DT, Pillai KKS. Prevalence of Impacted Third Molars in AZ-Zulfi Region of Saudi Arabia: A Cross-sectional Study. Majmaah J Heal Sci. 2021; 9(2): 52-6	Others
53	AlAtram, A., Dango, S., Jayakumar, S., & Kannan, K. (2020). Overcoming Challenges Posed by COVID-19 Pandemic in Continuing Medical Education Globally. JK Science, 22(4), 159-162.	Scopus
54	Atlam, S. A., & Elsabagh, H. M. (2020). Sleep habits and their association with daytime sleepiness among medical students of Tanta University, Egypt. Epidemiologic Methods, 9(1).	Scopus
55	Deb S, Muniswamy L, Thota G, et al. Impact of Surface Treatment with Different Repair Acrylic Resin on the Flexural Strength of Denture Base Resin: An In Vitro Study. J Contemp Dent Pract 2020;21(10):1137–1140.	Scopus
56	HG Shanab. Ossifying Fibroma of maxilla: Updated Review of Literature and a Case Report . Annals of the Romanian Society for Cell Biology, 3089-3101	Scopus
57	Ilango, S., Pindigiri, S., Kandhaswamy, S., Jayakumar, S. Preliminary phytochemistry, gas chromatography-mass spectrometry, and high-performance thin-layer chromatography fingerprint analysis of ethanol extract of Costus speciosus rhizomes and its therapeutic implications. Drug Invention Today, 2020, 13(7), pp. 1204–1211	Scopus
58	Ilango, S., Saikumar, P., Kandhaswamy, S., Jayakumar, S. Neuroprotective potential of costus speciosus on neurotransmitters levels in noise stress condition in rats. International Journal of Research in Pharmaceutical Sciences, 2020, 11(4), pp. 5768–5771	Scopus
59	Ilango, S., Saikumar, P., Sembulingam, K., Jayakumar, S. Antistressor effect of costus speciosus on noise induced immunological changes in rats. International Journal of Research in Pharmaceutical Sciences, 2020, 11(3), pp. 2973–2978	Scopus
60	Ilango, S., Saikumar, P., Sembulingam, K., Jayakumar, S. K Antistressor effect of Costus speciosus on noise-induced changes in antioxidant level in the cerebral cortex of brain.. Drug Invention Today, 2020, 13(3), pp. 88–91	Scopus
61	Jalaluddin M, Ramanna PK, Naseema DAR, et al. Impact of Different Root Conditioning Agents on Periodontally Affected Root Surface: A Scanning Electron Microscope Study. J Contemp Dent Pract 2020;21(8):863–867.	Scopus
62	K Byju Paul, M Cinil, AJMary, G Merlyn. Cosmetic Glove-Like Finger Prosthesis—A Novel Technique, Journal of Prosthetics and Orthotics: September 18, 2020. doi: 10.1097/JPO.0000000000000340	Scopus
63	Kannan SPK, Alfahaid SF, Alharbi AS, et al. Oral Hygiene Behavior of School Children in Saudi Arabia: A Descriptive Cross-sectional Survey. Int J Clin Pediatr Dent 2020;13(1):66–71.	Scopus

64	Mohammed Malik Afroz, Karthiga Kannan, Chanchala H P, Priyanka Talwade, Avinash Tejasvi M L, Anulekha Avinash, & Sajida Husna. (2021). A Case Presentation on Acute Lymphonodular Pharyngitis with a Review. International Journal of Research in Pharmaceutical Sciences, 11(4), 7724-7727.	Scopus
65	Naik SP, Hota S, Bhushan P, Sam G, Kumari VV, Shetty N. Evaluation of Oral Health-related Quality of Life in Patient with Removable Prosthesis: A Cross-sectional Study. J Pharm Bioallied Sci. 2020 Aug;12(Suppl 1):S210-S213.	Scopus
66	Saikarthik, J., Saraswathi, I., & Siva, T. (2020). Risk factors and protective factors of mental health during COVID-19 outbreak and lockdown in adult Indian population-A cross-sectional study. Drug Invention Today, Vol 13, 6, 1287	Scopus
67	Sangamesh NC, Vidya KC, Bhardwaj A, Jagadeesh KN, AS Parihar. To Determine Tobacco Usage and Associated Risk Factors among Adolescents-A Survey. Indian Journal of Forensic Medicine & Toxicology 14 (2), 289	Scopus
68	Sharma G, Gokulraj S, Bharadwaj A, Jagadeesh KN, Parihar AS, Hegde SS. Assessment of Oral Mucosal Lesions Among Tobacco Users – A Cross-Sectional Survey. J Orofac Sci 2020;12:80-3	Scopus
69	SS Bhardwaj, S Aldhuwayhi, A Bhardwaj. COVID-19, various treatment options and special considerations for dentistry. Int Res J Pharmaceut Sci. 2020;32:70–76.	Scopus
70	Kattimani PT, Lahiri B, Babu TK, Rao NK, Thiruvencatakakrishnan D, Patil TR, Swarnalatha C, Babu JS, Nayyar AS. A report of a novel approach for the management of paediatric mandibular fracture using a prefabricated adaptable surgical splint. Afr J Paediatr Surg. 2021 Apr-Jun;18(2):119-122.	Scopus

جدول رقم (١٨): البحوث المنشورة لطلاب الكلية

No	عنوان البحث ووعاء النشر	Indexing
1.	Almutairi F A, Almansour M M, Almansour I M, Alwazzan R A, Alrashaid H M, Baseer M A. The Role Of Botox In The Management Of Tmj Disorders – A Systematic Review. Annals of Dental Specialty 2020;8(4):1-9	ESCI
2.	Fahad H Alqahtani, Haya Mansour Al Yousef and Al Yousef, Ali Sulaiman. 2019. Extended Spectrum Beta-Lactamase Producing Infections Associated with Progressive Periodontitis. Int.J.Curr.Microbiol.App.Sci. 8(03): xx-xx. oi: <a href="https://doi.org/10.20546/ijcmas.2019.803.xx">https://doi.org/10.20546/ijcmas.2019.803.xx</a>	Others
3.	Alyousef Mansour Ali, Abdulaziz Ibrahim Alsenaid, Ahmed Hassan Al-Mosilhi, Fahad Ibrahim Al mofeez, Al Yousef, Ali Sulaiman and Haya Mansour Al Yousef. 2019. Evaluation of Anti-Caries effect of Essential Oil Mouthwash. Int.J.Curr.Microbiol.App.Sci. 8(12): xx-xx.doi: <a href="https://doi.org/10.20546/ijcmas.2019.812.xx">https://doi.org/10.20546/ijcmas.2019.812.xx</a>	Others
4.	AlOtaibi G, AlMutairi MS, AlShammari MZ, AlJafar M, AlMaraikhi TF. Prevalence and public knowledge regarding tooth bleaching in Saudi Arabia. J Family Med Prim Care 2020;9:3729-32.	ESCI
5.	Alyousef mansour Ali, Ahmed Hassan Almosilhi, Abdulaziz Ibrahim Alsenaid, Fahad Ibrahim Al mofeez, Bayan Ahmad Almusailhi, Al Yousef, Ali Sulaiman, Al Yousef and Haya Sulaiman Anti-plaque and Anti-gingivitis Effect of Herbal Mouthwash. Int.J.Curr.Microbiol.App.Sci+D30220(19 tps://doi.org/10.20546/ijcmas.2020.9(12).xx	Others
6.	D Alghamdi, AAlmosa, S Aldossary, I Alkhurayef, S Aburais. Comparing post removal kits with other systems used in the removal of interradicular posts from root canals: A review Annals of Dental Specialty 2020;8(3):50-54.	ESCI

ثانياً:- البحوث الأكاديمية الممولة التي تم تنفيذها أو الجاري تنفيذها خلال عام التقرير:

- شاهد عام التقرير الموافقة على عدد (٢) مشاريع بحثية ممولة من قبل عمادة البحث العلمي بالجامعة (جدول ١٩).

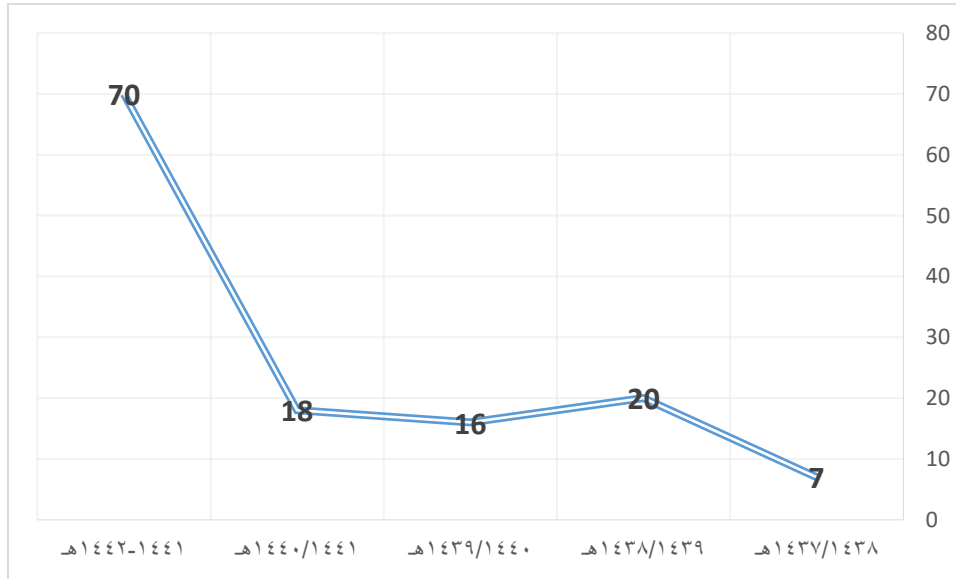
جدول رقم (١٩): البحوث الأكاديمية الممولة

No	عنوان البحث	اسم عضو هيئة التدريس	جهة التمويل
1	Evaluation Of Insulin Growth Factor-1 (Igf-1) And Its Binding Protein (Igfbp3) In Saliva And Its Co-Relation With Skeletal Age And Periodotal Status	Dr Abdullah Almalki Dr Julie Thomas	جامعة المجمعة
2	Pattern, Severity, Treatment Needs Of Early Childhood Caries Among The Saudi Arabian School Children	Dr Sreekanth Mallineni Dr Basim Almulhim Dr Abdullah AlAssaf	جامعة المجمعة

ثالثاً-تطور أعداد البحوث التي يقوم بها أعضاء هيئة التدريس بالكلية خلال السنوات الأخيرة: (جدول ٢٠-شكل ١٤):

جدول رقم (٢٠): تطور أعداد البحوث خلال السنوات الخمس الأخيرة

العالم الأكاديمي	١٤٣٧/١٤٣٨ هـ	١٤٣٨/١٤٣٩ هـ	١٤٣٩/١٤٤٠ هـ	١٤٤٠/١٤٤١ هـ	١٤٤١/١٤٤٢ هـ
أعداد البحوث	٧	٢٠	١٦	١٨	٧٠



شكل رقم (١٤): تطور أعداد البحوث خلال السنوات الخمس الأخيرة

٣/٥:- الكراسي العلمية البحثية:

- لا يوجد.

## ٤/٥-المكتبات:

- تم تجهيز وتطوير مكتبة طبية في قسم الطلاب وأخرى في قسم الطالبات من حيث التأييث والسعة وتزويدها بالعديد من المراجع المتخصصة في طب الأسنان والتي يزيد عناوينها عن (٧٠) وكذلك أجهزة الحاسب الآلي وربطها بالشبكة العنكبوتية.

## ٥/٥-عدد الكتب التي غذيت بها مكتبة الكلية خلال السنوات الأخيرة:

- بتم الرفع سنويا باحتياجات الكلية لدعم مصادر التعلم الأساسية للطالب وعضو هيئة التدريس على حد سواء.

## ٦/٥-الجوائز العلمية وبراءات الاختراع:

- لا يوجد.

## ٧/٥-التعاون مع المؤسسات العلمية والجهات الحكومية:

- جاري العمل على اعتماد مذكرات تفاهم مع جهات ومؤسسات بحثية لدعم جودة مخرجات البحث العلمي بالكلية.
- بناءً على اتفاقية التعاون بين الجامعة والشؤون الصحية بوزارة الصحة فان كلية طب الاسنان تعتبر مرجعاً علمياً وبحثياً للمؤسسات الصحية والتعليمية في المحافظة والمناطق المحيطة، حيث يقوم المختصين في الكلية بتقديم الاستشارات العلمية المتخصصة في علوم طب الاسنان والعلوم الطبية الأساسية.

## ٨/٥-استفادة الجامعة من التقنيات الحديثة في الشؤون التعليمية:

- يوجد لدى الكلية نظام إلكتروني حديث لإدارة العيادات التعليمية (EXACT System)، ما يدعم جودة تنظيم تدريب الطلاب بالعيادات خلال الدروس العملية.
- كان لنظام (Blackboard) ولتدريب أعضاء هيئة التدريس على إدارة المقررات من خلال النظام، عظيم الأثر في استخدامه في التعليم والاختبارات خلال جائحة كوفيد-١٩.

## الفصل السادس:

### خدمة المجتمع

#### ١/٦-الدورات التدريبية والبرامج والدبلومات المهنية:

- لا يوجد.

#### ٢/٦-المؤتمرات والندوات والمحاضرات:

- تم اعداد (١٢) برامج تثقيفية متضمنة زيارة المدارس في محافظة الزلفي والمحافظات والقرى المجاورة بهدف نشر التوعية الصحية الفموية. (جدول ٢١).
- وتشمل تلك البرامج اعلان اللوحات التعريفية وتوزيع المطويات وكذلك الجزء العملي بتعليم الحضور آلية تنظيف الأسنان باستخدام فرش الأسنان وخيط الأسنان الطبي.

#### جدول رقم (٢١): المؤتمرات والندوات والمحاضرات

النشاط	المكان	المستفيد	الهدف
١. ندوة السلامة العامة والوقاية من فيروس كورونا	نطاق الزلفي والمجمعة	مجتمع الزلفي والمجمعة	التوعية / تشخيص أمراض الفم والأسنان
٢. الصحة النفسية لكل شخص	نطاق الزلفي والمجمعة	مجتمع الزلفي والمجمعة	التوعية / تشخيص أمراض الفم والأسنان
٣. مبادرة طفل اليوم مستقبل الغد	نطاق الزلفي والمجمعة	مجتمع الزلفي والمجمعة	التوعية / تشخيص أمراض الفم والأسنان
٤. يوم التطوع السعودي	نطاق الزلفي والمجمعة	مجتمع الزلفي والمجمعة	التوعية / تشخيص أمراض الفم والأسنان
٥. مبادرة الإسعافات الأولية	نطاق الزلفي والمجمعة	مجتمع الزلفي والمجمعة	التوعية / تشخيص أمراض الفم والأسنان
٦. مبادرة صحتك من صحة أسنانك	نطاق الزلفي والمجمعة	مجتمع الزلفي والمجمعة	التوعية / تشخيص أمراض الفم والأسنان
٧. مبادرة تعزيز صحة الفم والأسنان لدى الأطفال	نطاق الزلفي والمجمعة	مجتمع الزلفي والمجمعة	التوعية / تشخيص أمراض الفم والأسنان
٨. مبادرة تسوس الأسنان وكيفية الوقاية منه	نطاق الزلفي والمجمعة	مجتمع الزلفي والمجمعة	التوعية / تشخيص أمراض الفم والأسنان
٩. مرض السكر وأثره على الأسنان	نطاق الزلفي والمجمعة	مجتمع الزلفي والمجمعة	التوعية / تشخيص أمراض الفم والأسنان
١٠. صحة جسمك من صحة فمك	نطاق الزلفي والمجمعة	مجتمع الزلفي والمجمعة	التوعية / تشخيص أمراض الفم والأسنان

التوعية / تشخيص أمراض الفم والأسنان	مجتمع الزلفي والمجمعة	نطاق الزلفي والمجمعة	١١. فرشاتي الجميلة
التوعية / تشخيص أمراض الفم والأسنان	مجتمع الزلفي والمجمعة	نطاق الزلفي والمجمعة	١٢. الأسنان والابتسامة
التوعية / تشخيص أمراض الفم والأسنان	مجتمع الزلفي والمجمعة	نطاق الزلفي والمجمعة	١٣. لأسنان نظيفة ولامعه
التوعية / تشخيص أمراض الفم والأسنان	مجتمع الزلفي والمجمعة	نطاق الزلفي والمجمعة	١٤. الوقاية من تسوس الأسنان والتهاب اللثة
التوعية / تشخيص أمراض الفم والأسنان	مجتمع الزلفي والمجمعة	نطاق الزلفي والمجمعة	١٥. طرق حفظ الأسنان

### ٣/٦-المعارض العلمية:

- لا يوجد.

### ٤/٦-الدراسات والاستشارات الفنية والعلمية:

- بناءً على اتفاقية التعاون بين الجامعة والشؤون الصحية بوزارة الصحة فان كلية طب الاسنان تعتبر مرجعاً علمياً وبحثياً للمؤسسات الصحية والتعليمية في المحافظة والمناطق المحيطة، حيث يقوم المختصين في الكلية بتقديم الاستشارات العلمية المتخصصة في علوم طب الاسنان والعلوم الطبية الأساسية.

### ٥/٦-خدمات الكلية للمجتمع في مجال الرعاية الصحية:

- تتم خدمات الكلية للمجتمع في مجال الرعاية الصحية من خلال:

#### ١. وحدات الأسنان المتنقلة:

يتم تزويد الفريق المشارك بوحدة الأسنان المتنقلة والتي تساعد على اجراء الفحوصات والكشف على الأسنان واجراء بعض المعالجات السنية البسيطة.

#### ٢. مركز عيادات طب الاسنان الجامعي التعليمي والعلاجي:

تم تجهيز مركز عيادات طب الاسنان الجامعية ويقوم المركز بتقديم الخدمات الصحية والعلاجية لأهالي المحافظة ومنسوبي الجامعة من قبل طلبة الكلية وأعضاء هيئة التدريس والأطباء الأخصائيين والاستشاريين في تخصصات طب الأسنان المختلفة حيث تم تقديم قرابة سبعة آلاف خدمة علاجية (6853) في مختلف تخصصات طب الأسنان، خلال عام التقرير.



## الفصل السابع:

### الشؤون الإدارية والمالية والفنية والمشروعات

#### ١/٧- عدد موظفي الكلية خلال عام التقرير:

- تمكنت إدارة الكلية -بفضل الله وتوفيقه -من زيادة عدد الإداريين بما يتناسب مع احتياجات الكلية نظراً للتطور الكبير الجاري في الكلية في مجالات عدة. وقد بلغ العدد الكلي لموظفي الكلية (٧٧) موظفاً في عام التقرير (جدول ٢٢). ويلاحظ بالجدول النمو الكبير في أعداد الموظفين وتنوع تخصصاتهم ومؤهلاتهم لسد احتياجات الكلية من المعامل والعيادات التعليمية وتفعيل الأقسام والمكتبية.

#### جدول رقم (٢٢): عدد الموظفين المعينين

المجموع			رواتب مقطوعة			عمال			مستخدمين			صحي			اداري وفي			المجموعة الوظيفية
مجموع	رتبة	نكر	مجموع	رتبة	نكر	مجموع	رتبة	نكر	مجموع	رتبة	نكر	مجموع	رتبة	نكر	مجموع	رتبة	نكر	المؤهل
٠	٠	٠	٠	٠	٠	٠	٠	٠	٠	٠	٠	٠	٠	٠	٠	٠	٠	دكتوراه
٢	٠	٢	٠	٠	٠	٠	٠	٠	٠	٠	٠	٢	٠	٢	٠	٠	٠	ماجستير
٢	٢	٠	٠	٠	٠	٠	٠	٠	٠	٠	٠	٠	٠	٢	٢	٠	٠	دبلوم عالي
١٣	١	١٢	٠	٠	٠	٠	٠	٠	٠	٠	٠	٠	٠	١٣	١	١٢	١٢	بكالوريوس
٢١	٢	١٩	٠	٠	٠	٠	٠	٠	٠	٠	٠	٥	٠	٥	١٦	٢	١٤	دبلوم دون الجامعي
٣٩	٧	٣٢	٠	٠	٠	٠	٠	٠	١	٠	١	٠	٠	٣٨	٧	٣١	٣١	الثانوية فما دون
٧٧	١٢	٦٥	٠	٠	٠	٠	٠	٠	١	٠	١	٧	٠	٧	٦٣	١٢	٥٧	مجموع

#### ٢/٧- مدى استفادة الكلية من التقنيات الحديثة في الشؤون الإدارية والمالية:

- تم تفعيل نظام الاتصالات الإدارية لمعظم الوحدات الإدارية بالكلية، وتم تدريب منسوبي الكلية على استخدامه بفاعلية، وتم الاستفادة منه في التواصل عن بعد خلال جائحة كورونا.

#### ٣/٧- موارد الكلية خلال عام التقرير:

- لا توجد أي موارد مالية للكلية عدا نصابها من ميزانية الجامعة.

#### ٤/٧- المشاريع المنتهية والتي استلمت خلال عام التقرير:

- لا يوجد.

#### ٥/٧- المشاريع التي تحت التنفيذ خلال عام التقرير:

- جاري العمل على الانتهاء من المبنى الجديد للكلية ليتم الانتقال اليه.



## الفصل الثامن:

### المنجزات والمعوقات

#### ١/٨- مقارنة مجملة للمتحقق الفعلي، بما ورد في الخطة التشغيلية للكلية:

- تم انجاز معظم المستهدف من الخطة التشغيلية للكلية في عام التقرير، من خلال تحقيق العديد من الأهداف والمبادرات وذلك بفضل تعاون جميع وحدات الكلية المسؤولة بتنفيذ المبادرات، ويتبقى بعض المبادرات نظرا لظروف جائحة كوفيد-١٩. ويوضح الجدول التالي (جدول ٢٣)، مجمل التحقق المقارن لأنشطة الخطة التشغيلية للكلية.

#### جدول رقم (٢٣): التحقق المقارن لأنشطة خطط الكلية وفقا لقياس مؤشرات الأداء (KPIs)

No	Key Performance Indicators	Target KPI 1441/1442	Actual KPI			New KPI Target 42/43
			39/40	40/41	41/42	
1.	Percentage of achieved indicators of the program operational plan objectives	New plan	70%	90%	79%	90%
2.	Stakeholder satisfaction about community services	4/5	Not measured	M 3.7 F 3.8 A 3.75	M 3.7 F 3.8 A 3.7	3.8/5
3.	Dental clinic patient satisfaction with the quality of service provided	3.8/5	Not measured	M 3.77 F 3.75 A 3.75	M 3.7 F 3.7 A 3.7	3.8/5
4.	Proportion of courses in which student evaluations were conducted during the year.	100%	100%	100%	100%	100%
5.	Proportion of programs in which there was an independent verification, within the institution, of standards of student achievement during the year.	100%	100%	100%	100%	100%
6.	Proportion of programs in which there was an independent verification of standards of student achievement by people (evaluators) external to the institution during the year.	100%	100%	100%	100%	100%
7.	The extent of compatibility between the competencies of academics and the specifications of the basic and specialized courses assigned to teach them.	80%	70%	75%	78%	80%
8.	The order of the faculty/program in the results of the tests of the Saudi Authority for Health Specialties	Third nationally	Third nationally	Fifth nationally	Thirteen nationally	Tenth nationally
9.	Students' Evaluation of quality of learning experience in the program (SES)	3.5	M 3 F NA A 3	M 3.2 F NA A 3.2	M 3.2 F 3.7 A 3.5	3.6
10.	Students' evaluation of the quality of the courses (CES)	4	M 3.8 F 4.1 A 3.9	M 4.1 F 4.2 A 4.1	M 4.04 F 4.13 A 4.08	4

11.	Completion rate	95%	M 83% F NA A 83%	M 96.15% F NA A 96.15%	%٧٣,٣M %٩٢,٩F %٨٣,١A	84%
12.	First-year students retention rate	95%	M 90 % F 89 % A 89.5%	100 %M F 100% A 100%	M 85.7 % %٩٤,٧F %٩٠,٢A	93%
13.	Average of students' satisfaction with practical / clinical teaching in scientific departments	4	Not measured	M 4.2 F 3.8 A 4	M 3.6 F 3.8 A 3.7	3.8
14.	Average of students' satisfaction with work in clinics and infection control measures	4	Not measured	M 3.8 F 3.5 A 3.7	M 3.8 F 3.7 A 3.8	3.9
15.	Program evaluation by final year students	4	M 3.2 F NA A 3.2	M 3.7 F NA A 3.7	M 3.9 F 3.0 A 3.5	3.7
16.	Students' performance in the professional and/or national examinations	95%	M 96% F NA A 96%	%٩٣M F NA A 93%	M 90% F NA A 90%	93%
17.	Graduates' employability and enrolment in postgraduate programs a. employed b. enrolled in postgrad. programs	90% 30%	M 81.8% 54.5% F NA	M 88% 4% F NA	M 11.5% 3.8% F NA	30% 20%
18.	Percentage of courses applying quality standards	100%	100%	100%	100%	100%
19.	Average number of students in the class	Lecture: 20 Practical:20 Clinical:2	Lecture: 20 Practical:20 Clinical:4	Lecture: 20 Practical:20 Clinical:2	Lecture: 16.8 Practical:16.0 Clinical:2	Lecture: 20 Practical:20 Clinical:2
20.	Employers' evaluation of the program graduates proficiency	3.7/5	Not measured	M 3.6 F NA A 3.6	M 4.5 F NA A 4.5	4/5
21.	Students' satisfaction with the offered services	3.5/5	M 2.4 F 2.4 ٢,٤A	M 3.5 F 2.7 A 3.1	M 3.5 F 3.2 A 3.3	3.5/5
22.	Student evaluation of academic and career counselling	4	M 3.3 F 2.9 A 3.1	M 3.9 F 3.6 A 3.8	M 3.7 F 3.9 A 3.8	3.9
23.	Percent of student with one or more warning	0%	F 11.8% M 0% A 5.9%	F 0% M 0% A 0%	M 26.0% F 4.0% A 15%	10%
24.	Percent of student deprived from exam.	0%	0%	0%	M 4.4% F 0.0% A 2.2%	0%
25.	Number of student research	10	M 6 F NA A 6	M 21 F NA Total 21	M 6 F 1 A 7	10
26.	Ratio of students to teaching staff (working staff)	4:1	M 5.3:1 F 9.7:1 A 7.5:1	M 2.9:1 F 6.9:1 4.0:1 A	M 2.6:1 F 6.7:1 4.7:1 A	4.5:1
27.	Percentage of teaching staff distribution Percentage of teaching staff distribution based on: a. Gender	M 70% F 30%	M 80.4% F 19.6%	M 76.9% F 23.1%	M 63.4% F 32.6%	M 60% F 40%

28.	Percentage of staff distribution b. Branches (Department) 1. MDS 2. RDS 3. SDS 4. PDS 5. BMS 6. DED	Male 3 Female 2 in each specialty	13 (25.5%) 9 (17.6%) 8 (15.6%) 16 (31.3%) 3 (5.9%) 1 (1.9%)	15 (23.1%) 12 (18.5%) 10 (15.3%) 22 (33.8%) 5 (7.8%) 1 (1%)	16 (23.8%) 11 (16.4%) 15 (22.3%) 20 (29.8%) 4 (5.97%) 1 (1.5%)	Male 3 Female 2 in each specialty
29.	Percentage of teaching staff distribution c. Academic Rank	-----	a) Prof. 2% b) Assoc. 4% c) Assist. 29% d) Lect. 15.6% e) Demo 52.9%	a) Prof. 6% b) Assoc. 4.5% c) Assist. 42.5% d) Lect. 15.2% e) Demo. 31.8%	a) Prof. 6.0% b) Assoc. 4.5% c) Assist. 50.7% d) Lect. 13.4% e) Demo. 25.4%	a) Prof. 8% b) Assoc. 15% c) Assist. 44% d) Lect. 8 % e) Demo. 25%
30.	Proportion of teaching staff leaving the program	2%	M 6% F 0.0% A 3%	M 8% F 0.0% A 4%	M 6.9% F 0.0% A 4.5%	2%
31.	Percentage of publications of faculty members No of faculty who have at least 1 publication/Total number of faculty	70%	M 20/26 (80%) F 4/7 (60%) A 24/33 (70%)	M 20/33 (60.6%) F 9/14 (64.2%) A 29/47 61.7%	M 72% F 86% A 77%	75%
32.	Rate of published research per faculty total number of refereed or published research/ total number of full-time staff during the year	1.5:1	M 39/26 (1.5:1) F 8/7 (1.1:1) A 47/33 (1.3:1)	M 50/33 (1.5:1) F 13/14 (0.93:1) A 63/47 (1.34:1)	M 62/32 (1.9:1) F 28/15 (1.9:1) A 70/47 (1.5:1)	1.7:1
33.	Citations rate in refereed journals per faculty member total number of citations in refereed journals /full-time or equivalent faculty members to the total research published	13:1	M 350/39 (8.97:1) F 97/8 (12.1:1) A 429/47 (9.12:1)	M 569/50 (11.38:1) F 134/13 (10.3:1) A 703/63 (11.15:1)	M 966/32 (30:1) F 197/15 (18.7:1) A 1163/47 (24.7:1)	13:1
34.	Proportion of teaching staff participating in professional development activities.	85%	M 70% F 80% A 75%	0% <sup>M</sup> 0% <sup>F</sup> 5% <sup>A</sup>	M 80% F 90% A 85%	85%
35.	Proportion of full-time teaching, and other staff actively engaged in community service activities.	50%	M 39% F 50% A 44.5%	M 40% F 44% A 42%	M 42% F 45% A 43.5%	50%
36.	Number of community education programs provided.	15	Male:14 Female :13 Total :27	M 7 F 11 Total 18	M 13 F 14 Total 27	20
37.	Stakeholder evaluation of library and media center.	3.5/5	M 2.8 F 3.2 A 3	M 3.6 F 3.0 A 3.3	M 2.1 F 2.2 A 2.1	3/5
38.	Stakeholder evaluation of the learning resources & digital library & E-Learning services	3.7/5	M 3.8 F 3.2 A 3.5	M 4.1 F 3.6 A 3.8	M 4.3 F 4.3 A 4.3	4/5

## ٢/٨-تحديد العوائق ومدى تأثيرها:

١. قلة عدد وحدات الأسنان بالكلية.
٢. قلة الكوادر المحترفة في البحث والنشر العلمي.
٣. ضعف مشاركة موظفي الكلية في دعم العملية التعليمية.
٤. قلة عدد أعضاء هيئة التدريس من حملة الدكتوراه.
٥. عدم دوام هيئة التدريس خلال فترة الإجازة الصيفية.
٦. الموقع الجغرافي الحالي للكلية يحول كثيراً من استقطاب متميزين - إقامة مؤتمرات ومنتديات وأيام علمية - مشاركات كبيرة بحجم الوطن.
٧. عدم وجود معامل للبحث العلمي المتخصصة بعلوم طب الأسنان.
٨. عدم انتظام صيانة التجهيزات التعليمية كالسبورات الذكية.
٩. نظام الشراء والاستلام والمستودعات والمخازن نظام تقليدي.
١٠. بحاجة أن يشارك طلبة الكلية في الأنشطة المحلية والخارجية بفعالية.
١١. عدم وجود فعاليات متابعة للخريجين.
١٢. قلة الشراكة مع المؤسسات الخارجية وعناصر التبادل مع البيئة الخارجية.
١٣. عدم الاتاحة الكاملة للاستفادة من الاعلام للتوجيه المجتمعي والاعلام بمقدرات الكلية وبرامجها وفعاليتها.
١٤. مجانية الخدمات المقدمة عبر العيادات العلاجية السنوية.

## ٣/٨-مقترحات الكلية لتجاوز العوائق:

- سرعة الانتهاء من المبنى الجديد للكلية ليتم الانتقال الية، وقد تم اعتماد الخطة التشغيلية للكلية ٢٠٢٠-٢٠٢٥ والتي تضمنت مبادرات مختلفة لتجاوز العوائق المذكورة، وذلك في إطار يخدم الأهداف الاستراتيجية للجامعة في خطتها الاستراتيجية الثالثة ٢٠٢٠-٢٠٢٥.

## ٤/٨-أهم الرؤى التطويرية المستقبلية للكلية:

- جاري العمل على الانتهاء من المبنى الجديد للكلية ليتم الانتقال الية وتنفيذ العديد من الأنشطة بالخطة التشغيلية للكلية ٢٠٢٠-٢٠٢٥، وأبرزها:
  - ✓ تحقيق التنافسية في مخرجات البرامج التعليمية ودعم بيئة التعليم والابتكار.
  - ✓ العمل على أن تكون كلية طب الأسنان مركز تدريب معترف به للهيئة السعودية للتخصصات الصحية.
  - ✓ استحداث برامج دراسات عليا كالمجستير لكافة تخصصات طب الاسنان.
  - ✓ انشاء معامل متخصصة في بحوث طب الأسنان.
  - ✓ العمل على التنسيق وإقامة المؤتمرات والدورات والايام العلمية المتخصصة في طب الاسنان.
  - ✓ تحسين جودة الخدمات التشغيلية بالكلية والعمل على التحول الرقمي في معظم تلك الخدمات.

تم بحمد الله