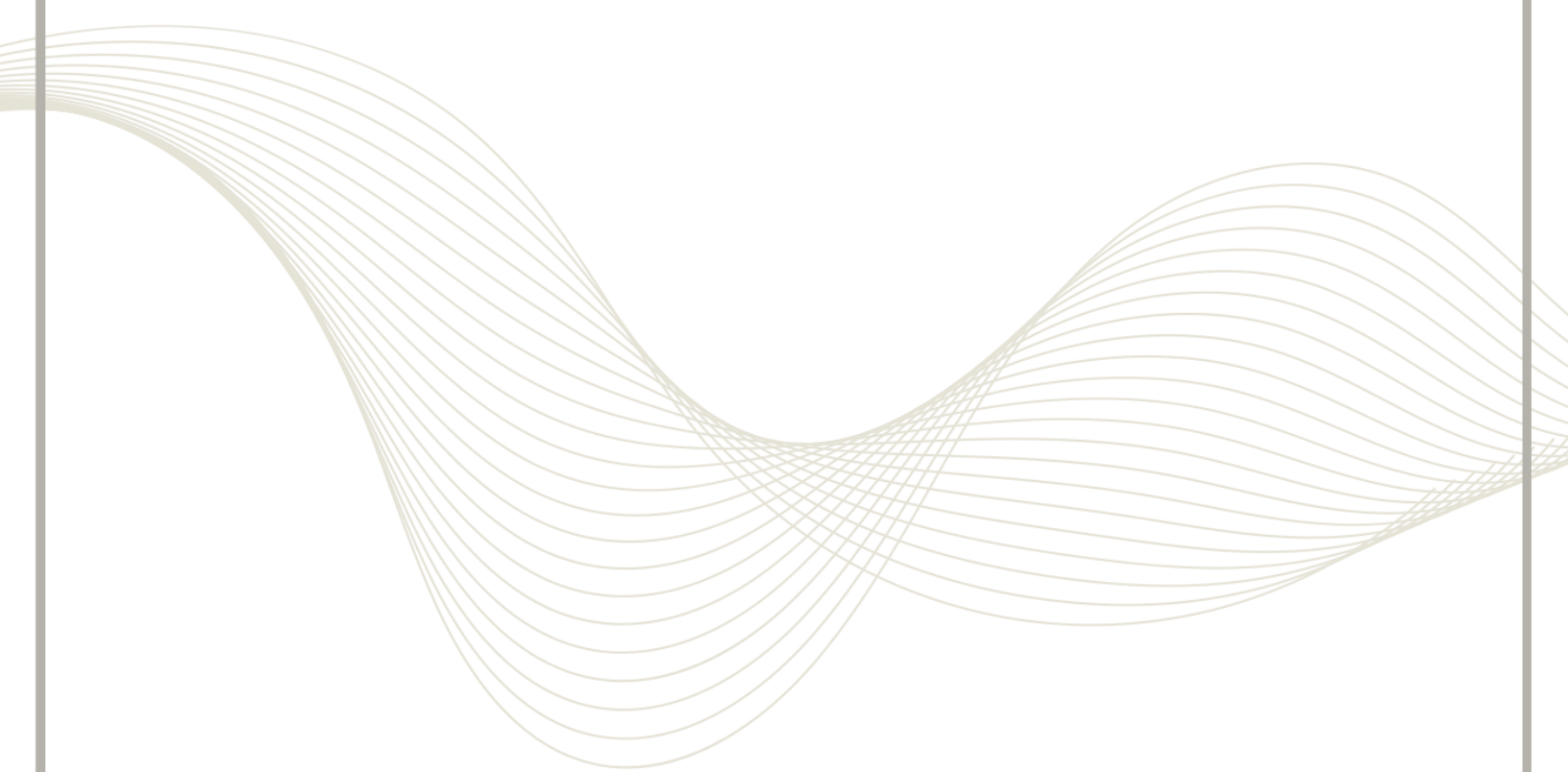


# الدليل التنظيمي لعمادة شؤون الطلاب

التوصيف الوظيفي للأقسام

1445هـ - 2023م



## المقدمة:

يمثل الهيكل التنظيمي سبيلاً لتوزيع الأفراد بطرق شتى بين الوظائف الاجتماعية التي تؤثر في العلاقة بين الأدوار الوظيفية للأفراد بحيث يشمل توزيع الأعمال، والمسؤوليات، والسلطات بين الأفراد، وتحديد العلاقات لمن يتبع كل شخص، ومن التابعين له ، وعدد المستويات التنظيمية ، وتجميع الأفراد في أقسام ، والأقسام في دوائر والدوائر في وحدات أكبر وهكذا ، وتصميم الأنظمة والوسائل لضمان تحقيق الاتصال الداخلي الفعال، ومشاركة الأفراد في عملية صنع القرار وتوفير القواعد ، والوسائل اللازمة لتقييم أداء العاملين .

وقد تم إعداد الدليل التنظيمي لعمادة شؤون الطلاب كوسيلة وأداة هادفة ، لتحقيق أهداف العمادة ، حيث إن أي منظمة لها أهداف معينة والدليل التنظيمي يساعد في تحقيقها من خلال المساعدة في تنفيذ الخطط بنجاح ، وتسهيل تحديد إدوار الأفراد ، والمساعدة في اتخاذ القرارات ، ويساعد في تحقيق ذلك من خلال الاستخدام الأمثل للموارد المتاحة ، وتفادي التدخل والازدواجية بين الأنشطة والعمليات ، وتجنب الاختناقات في العمل ، وتحقيق الانسجام والتناسق بين الوحدات والأنشطة والأدوار ، وتمكين المنظمة من الاستجابة للتغيرات في داخلها وخارجها والعمل على التكيف مع هذه المتغيرات .

فكان لزاماً علينا إعداد هذا الدليل التنظيمي، ليكون نبزاساً منيراً بين يدي منسوبي عمادة شؤون الطلاب، لخلق بيئة عمل مترابطة، ومتفاعلة مع بعضها بعضاً، لها آثارها ونتائجها الإيجابية للمساهمة في وصول الجامعة إلى مراكز متقدمة تضعها بين مصاف الجامعات السعودية والعربية، والإقليمية والدولية.

## كلمة العميد:

تهتم عمادة شؤون الطلاب بجامعة المجمعة بالطالب والطالبة وتكوين شخصيتهم والاهتمام بالتنشئة الفكرية السليمة من خلال عدد من المناشط والبرامج وما يحتاجه طلاب وطالبات الجامعة ، بتوجيهات معالي مدير الجامعة الدكتور خالد بن سعد المقرن وحرصه الشديد على رقي الجامعة بطلبتها ، فالمرحلة الجامعية بالنسبة للطلبة مرحلة جميلة فيها تُستثمر الطاقات ، وتُكتشف المواهب والمهارات ، وهذا يلقي على عاتق عمادة شؤون الطلاب بجامعة المجمعة المهام العظام في التوجيه السليم بما فيه النفع والفائدة ، والوقاية والحماية من كل فكر منحرف ، وأن يكون كل فرد لبنة صالحة في صرح وطننا الحبيب ، وهذا ما يشعرننا جميعاً بعظم المسؤولية الملقاة على أكتافنا لتقديم كل جهد في خدمة طلاب وطالبات الجامعة ، وهو ما يدعوا جميع منسوبي العمادة للعمل سوياً بروح الفريق الواحد ، ابتغاء وجه الله فيما نقوم به ، والسعي لتقديم أفضل الخدمات ، والأنشطة لأبنائنا الطلاب ، وبناتنا الطالبات ، بما تتفق مع توجهات القيادة الرشيدة.

إن هذا الدليل التنظيمي الذي بين أيدينا هو خلاصة جهود منسوبي ومنسوبات عمادة شؤون الطلاب خلال العام الجامعي 1444 / 1445 هـ والذي نسأل الله تعالى أن يبارك في تلك الجهود التي ستتضاعف مستقبلاً للصعود لأعلى المستويات والطموح ، وهذا التقرير يتحدث بلغة الحقائق والأرقام ، لتوثيق سجل العمادة . هذا السجل الحافل بالأنشطة ، والبرامج والفعاليات في مختلف المجالات ، وعلى مستوى الوكالات والأقسام لعام جامعي كامل من العمل الدؤوب لتتواصل بإذن الله مسيرة العطاء ، والنماء ، والتطور ، والتميز ، والإبداع لمسيرة جامعة المجمعة .

### عميد شؤون الطلاب

د. صالح بن أميلح الرشيد

## رؤية العمادة :

أن تكون عمادة شؤون الطالب بجامعة المجمعة متميزة في أداؤها، مبدعة في خدماتها وأنشطتها الطلابية .

## رسالة العمادة :

تقديم الخدمات والأنشطة الطلابية التي تسهم في تحقيق جودة الحياة الجامعية للطالب، وبناء قدراتهم، وتطوير مهاراتهم؛ ليتحملوا مسؤولية المشاركة في تنمية المجتمع .

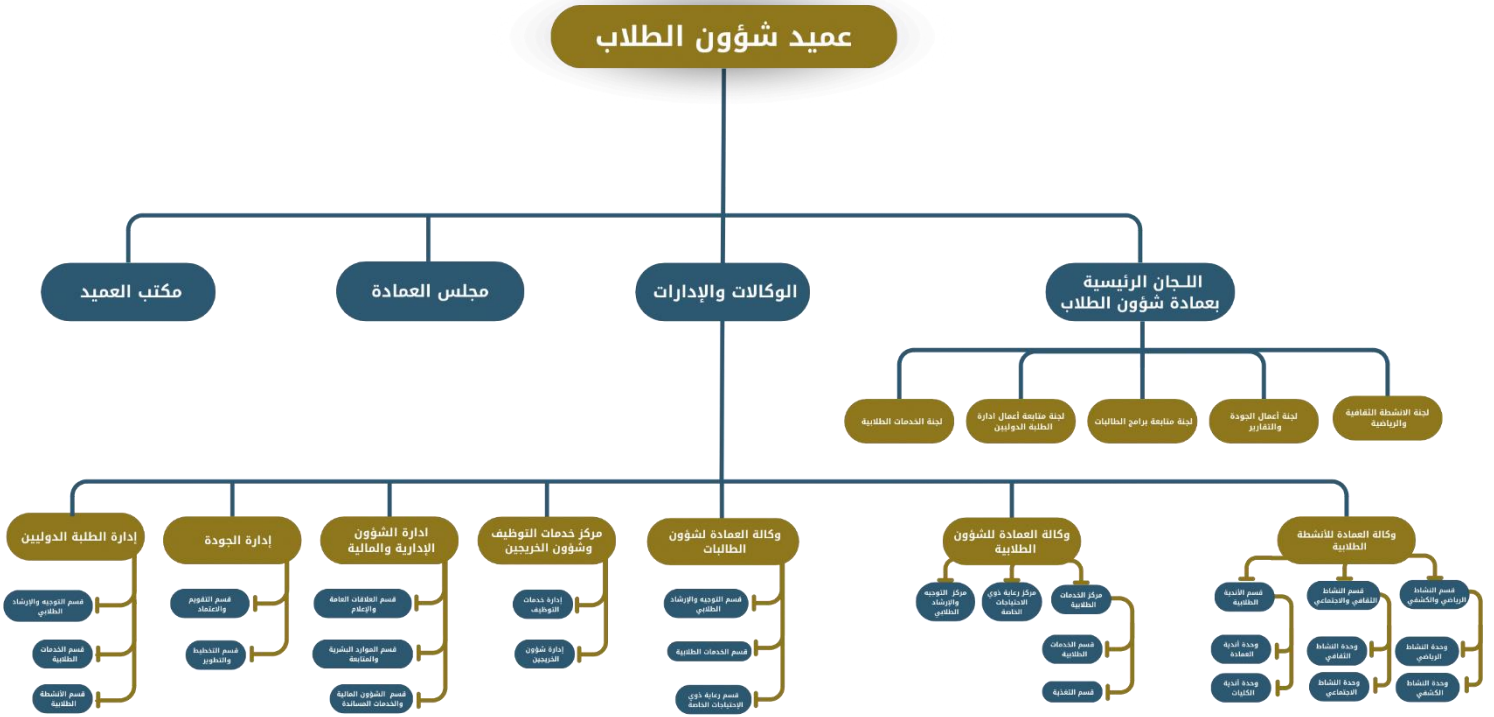
## قيم العمادة المؤسسية :

المهنية\_ الشفافية\_ العدالة\_ الإتقان\_ التميز\_ الإبداع .

## أهداف العمادة :

1. إعداد وتكوين شخصية الطالب المتوازنة والمتكاملة بما يخدم الدين والوطن.
2. تنمية المهارات الحياتية لدى الطالب بالجامعة.
3. إكساب الطالب المعارف والمهارات في مجالات متنوعة وتدريبه على استخدام وسائل المعرفة الحديثة.
4. تنمية القيم الأخلاقية والسلوكية لدى الطالب.
5. توعية الشباب الجامعي وتدعيم شعورهم بالانتماء لوطنهم وأمتهم.
6. تنمية مواهب الطالب وتوظيفها في خدمة أنفسهم ومجتمعهم.
7. رعاية الطالب من خلال تقديم الدعم املادي وإشباع الحاجات النفسية والاجتماعية لهم .
8. تقديم الخدمات الغذائية الصحية والتميزة للطالب.
9. توفير الرعاية الثقافية والعلمية والاجتماعية والرياضية للطالب ليكونوا لبنات فاعلة في مجتمعهم.

# الهيكل التنظيمي للعمادة



## عميد شؤون الطلاب

- الارتباط : يرتبط بوكيل الجامعة للشؤون التعليمية .

1- الاشراف الإداري والمالي والفني على أعمال العمادة وتوزيع العمل على موظفيها ومتابعة أدائهم واقتراح أساليب رفع الكفاءة والأداء ومحفزات العمل وحسن الأداء .

2- تكوين لجان مؤقتة داخل العمادة أو من خارجها - بعد التنسيق مع الجهات الأخرى لإنجاز أعمال مؤقتة في العمادة واقتراح اللجان الدائمة وفق متطلبات العمل .

3- اقتراح الخطط والبرامج المساعدة على تطوير الأداء وفتح آفاق جديدة تخدم العمل في الجامعة عامة والعمادة خاصة .

4- الشراء بالأمر المباشر لمتطلبات أعمال العمادة من السلفة المقررة, إن وجدت.

5- الإذن بالصرف من مستودعات العمادة - إن وجدت - حسب الحاجة ومتابعة المخزون والتأكد من سلامة التخزين .

6- اعتماد تقاويم الأداء الوظيفي لموظفي العمادة - بعد إعدادها من الإدارات المختصة بالعمادة ، وإعداد تقاويم الأداء لأعضاء هيئة التدريس ومن في حكمهم ممن يعمل بالعمادة ، ورفعها لوكيل الجامعة الذي ترتبط به العمادة لاعتمادها .

7- التوقيع على شهادات التعريف لمنسوبي العمادة .

8- الموافقة على تمتع موظفي العمادة بإجازاتهم النظامية على أن تستكمل الشؤون الإدارية والمالية الإجراءات اللازمة قبل التمتع بالإجازة .

9- ايقاع الجزاءات - حسب الأنظمة - على من يستحق ذلك من موظفي العمادة ممن هم دون المرتبة الثامنة ، والرفع عنهم هم في المرتبة الثامنة فما فوقها لوكيل الجامعة الذي ترتبط به العمادة .

10- يتصل العميد بنظرانه ومن تقتضي مصلحة العمل الاتصال بهم مع مراعاة المستوى الوظيفي .

11- تقديم تقرير سنوي عن أعمال العمادة ومنجزاتها والمقترحات العملية لتذليل الصعوبات وتسهيل الإجراءات.

12- اقتراح التعليمات والضوابط التنفيذية بما يساعد على تحقيق رسالة العمادة وتقديم خدماتها بصورة تعبر عن رسالة الجامعة وأهدافها .

13- وضع خطط الأنشطة الطلابية السنوية ، بالتنسيق مع الكليات ورفعها لوكيل الجامعة الذي ترتبط به العمادة للعمل على اعتمادها من مجلس الجامعة .

14- تنفيذ ما يعتمد من خطط النشاط ومتابعة ذلك مع الكليات .

- 15- الإشراف على الخدمات الطلابية (الإسكان - التغذية - مقرات الوجبات الخفيفة - الإشراف الاجتماعي والتربوي على الطلاب والطالبات) ووضع الخطط التنفيذية لذلك ، وما يحتاج إليه من مواصفات وشروط وعقود .
- 16- إصدار شهادات التفوق في الأنشطة الطلابية المتنوعة بعد العرض على وكيل الجامعة الذي ترتبط به العمادة .
- 17- إدارة صندوق الطلاب والإشراف عليه والحفاظ على ممتلكاته وتطوير موارده وضبط مصارفه وفق اللائحة المنظمة لذلك .
- 18- التوقيع على أوامر الإركاب لمن يستحقها من طلاب المنح الدراسية الذين يُقبلون في الجامعة وفق التعليمات المنظمة لذلك .
- 19- العناية بالطلاب عموماً وطلاب المنح الذين يُقبلون في الجامعة بخاصة ورعايتهم وتوجيههم .
- 20- تمثيل الجامعة في المناسبات والمحافل الداخلية ، والعربية ، والدولية حسب القواعد أو بالإنابة .
- 21- التوصية بتكليف من تقتضي مصلحة العمل تكليفه بالعمل خارج وقت الدوام الرسمي وفق الأسس النظامية .



## مكتب العميد

- الارتباط : عميد شؤون الطلاب .

المهام :

- 1- التوجيه والإشراف والمتابعة لكافة أعمال المكتب .
- 2-متابعة تنفيذ قرارات وتوجيهات سعادة العميد .
- 3- استقبال المعاملات الواردة للعميد والشرح عليها وفق الأنظمة والتعليمات .
- 4- إعداد الخطابات والتعاميم والقرارات الإدارية والإعلانات المتعلقة بعمل المكتب .
- 5- استقبال الاتصالات الهاتفية الواردة لمكتب العميد واتخاذ الإجراءات اللازمة .
- 6- استقبال المعاملات السرية وتوريدها ومتابعة انجاز المطلوب منها .
- 7- استقبال الزوار والمراجعين وتقديم كافة التسهيلات لهم وفق النظام والإمكانيات المتاحة لهم .
- 8- مساعدة الطلاب وإرشادهم في إنهاء الإجراءات المتعلقة بهم .
- 9- ملاحظة تقديم المقترحات اللازمة لتطوير العمل .
- 10- تنظيم اجتماعات العميد والتنسيق بين الأعضاء وتوجيه الدعوات .
- 11- توزيع المعاملات المعتمدة من العميد على موظفي العمادة .
- 12- تصنيف المعاملات الخاصة بالعمادة وأرشفتها .
- 13- تحرير المعاملات المحالة من العميد والرد عليها وفق ما يتم التوجيه به .
- 14- متابعة تسديد المعاملات الواردة للعميد من داخل العمادة وخارجها .
- 15- تولي مسؤولية المكتب السري وتنظيم أعماله الصادرة والواردة ، وحفظ ما يرد أو يصدر عن المكتب من معاملات سرية .
- 16- تنظيم الملفات وحفظ المعاملات والمراسلات الهامة بالطريقة التي يسهل بها استرجاعها عند الحاجة إليها.
- 17- المتابعة اليومية لجميع الأعمال التنفيذية بالعمادة وإحاطة العميد علماً بها .
- 18- الإشراف على المكاتبات الخاصة بالعميد .

19- استلام المكاتبات والشيكات الخاصة بالعميد .

20- إبلاغ العميد عن أي ملاحظات فيما يتعلق بمسئوليات العمل ، وأي عوامل معاكسة لحسن الأداء .

21- أعداد تقرير أسبوعي عن المعاملات غير المسددة ، وبيان أسباب عدم التسديد .

22- القيام بما يكلفه به العميد من أعمال أخرى .

## مدیر الإدارة

- الارتباط : عمید شؤون الطلاب .

المهام :

- 1- الإشراف على تطبيق لوائح ، وأنظمة الشؤون الإدارية ، والمالية في العمادة.
- 2- التبليغ عن مباشرة جميع منسوبي العمادة ، وعن تركهم العمل .
- 3- متابعة تنفيذ الأعمال الإدارية للوحدات التابعة للإدارة .
- 4- العمل على حسن وتطوير سير العمل في الإدارة .
- 5- سرعة تأمين مشتريات العمادة من المتطلبات العاجلة .
- 6- متابعة منشآت العمادة مع الجهات ذات العلاقة ، ووضع الخطط ، لمتابعة صيانتها ، ونظافتها .
- 7- تنظيم الإجازات العادية لمنسوبي العمادة من الإداريين والفنيين ، والمستخدمين ، والعمال .
- 8- تكليف من يلزم للاتصال بالجهات المختصة بإصلاح الأعطال الطارئة التي تحدث في العمادة . ومتابعتها .
- 9- التوجيه بتوزيع المكاتب بالعمادة ، وتنسيق استخدام قاعات الندوات ، والأنشطة الطلابية بما يتيح حسن استخدامها .
- 10- الإشراف على سجلات الحضور والغياب لمنسوبي العمادة من الإداريين ، والفنيين.
- 11- متابعة تهينة ، وتجهيز القاعات الطلابية ، والإشراف على صيانتها دورياً .
- 12- إعداد التقرير السنوي ، وتقرير دورية الأعمال الإدارة ، والوحدات التابعة لها ، ورفعها إلى العميد .
- 13- متابعة الشؤون المالية ، والعهد المخصصة للإدارة ، وفق اللوائح ، والأنظمة .
- 14- متابعة الصرف من مستودع العمادة .
- 15- حفظ سجلات العهد الخاصة بالعمادة ، ومتابعتها .
- 16- اعتماد شهادات التعريف لمنسوبي العمادة قبل اعتمادها من العميد .
- 17- اعتماد محاضر الاستلام ، والتسليم ، وطلب صرف المواد ، ونقل العهدة .
- 18- اعتماد إجازات جميع منسوبي العمادة من الإداريين ، والفنيين قبل الرفع للعميد .

- 19- التوقيع على اخلاء الطرف لمن ينتهي عمله في العمادة .
- 20- إنهاء الإجراءات المالية . والإدارية لمن تم تكليفه بالعمل خارج وقت الدوام الرسمي وفق الأسس النظامية .
- 21- التوقيع على خطابات تحويل موظفي ، وعمال العمادة للكشف الطبي .
- 22- اعتماد البيانات الخاصة بانتهاء مهمة الانتداب لمنسوبي العمادة للكشف الطبي .
- 23- الرفع للعميد بالجزءات الإدارية على منسوبي الإدارة وفقاً للأنظمة .
- 24- ترشيح موظفي العمادة من غير أعضاء هيئة التدريس لحضور الدورات التدريبية.
- 25- التنسيق مع الجهات ذات العلاقة داخل العمادة ، والجامعة في اختصاص عمل الإدارة ، ونطاقه .
- 26- اقتراح القرارات الداخلية التي يقتضيها حسن سير العمل في الإدارة وفقاً للأنظمة واللوائح .
- 27- تقييم أداء موظفي الإدارة قبل الرفع للعميد .
- 28- الرفع باحتياجات العمادة من الموارد البشرية ، والمالية ، والتجهيزات المختلفة .
- 29- تنفيذ ما يكلفه به العميد من أعمال .

## قسم العلاقات العامة والإعلام

- الارتباط : مدير الإدارة .

المهام :

- 1- استقبال زوار العمادة من مختلف الإدارات والأقسام .
- 2- إصدار تذاكر السفر للمتقاعدين من منسوبي العمادة وضيوفها .
- 3- تنظيم الحفلات والفعاليات والمناسبات الاجتماعية .
- 4- همزة الوصل بين جميع الإدارات والأقسام .
- 5- تنظيم المواصلات للإدارات والأقسام والزائرين .
- 6- التعاون من الإدارات والأقسام الأخرى حين يطلب منها .
- 7- إعداد أخبار العمادة وموضوعاتها العلمية والإعلامية للنشر في الصحف والمجلات.
- 8- متابعة ما ينشر من أخبار عن العمادة ورصده وتوثيقه .
- 9- تحضير المادة العلمية لأية برامج إذاعية أو تلفزيونية يتقرر إخراجها عن العمادة.
- 10- متابعة وطبع ونشر الكتيبات المختلفة وسائر أنواع المطبوعات الخاصة بالبرامج الأكاديمية التي تطرحها العمادة .
- 11- التواصل مع الصحفيين والإعلاميين داخل وخارج العمادة .
- 12- إصدار مجلة دورية للعمادة ، وهي بمثابة المرآة العاكسة لمختلف الأنشطة الجامعية الداخلية والخارجية.
- 13- الإعداد والتنسيق للمحاضرات والندوات العامة التي تقرها العمادة ، والإشراف على تنفيذها.
- 14- التصدي للشائعات ولأخبار الكاذبة التي قد ينشرها بعضهم عن العمادة .
- 15- إعداد ملف صحفي يومي ، ومتابعة ما ينشر عن الجامعة وعرضها على عميد شؤون الطلاب .
- 16- عمل دليل بالهواتف والبريد الإلكتروني لموظفي العمادة .
- 17- توفير جميع المستلزمات لإقامة المؤتمرات والندوات التي تقام في رحاب العمادة من الرعايا الرسمية ، والدعم ، الإشراف على تجهز المسارح ، والورد ، والهدايا والدروع ، وتوزيع دعوات الحضور ، ووضع الملصقات التعريفية للجميع .
- 18- خلق علاقة ودية بالجماعة سواء من العاملين داخل العمادة أو خارجها أو المجتمع الخارجي .

19- اعتبار موظف العلاقات العامة ناطق رسمي باسم العمادة .

20- وضع استراتيجية معينة للاتصالات .

## قسم الموارد البشرية والمتابعة

- الارتباط : مدير الإدارة .

المهام :

- 1- القيام بتنفيذ وتطبيق النظم , واللوائح الإدارية من إجراءات الاجازات بأنواعها, والنقل , ورفع المباشرات إلى الجهات المختصة .
- 2- تقييم أداء الموظفين والعاملين , وإعداد ورفع التقارير الدورية عن سير العمل , وتزويد العمادة بالمهام الوظيفية ( يومي-أسبوعية- شهرية) لكل موظف , وتحديد الاحتياجات التدريبية لهم .
- 3- ضبط ومتابعة الغياب بعذر, وبدون عذر, والاستئذان ورفع التقارير الطبية للموظفين , والعاملين للجهات المختصة .
- 4- تنفيذ الأوامر المعمول بها في الجامعة بالتنسيق مع الجهات الأخرى داخل الجامعة.
- 5- استقبال ومتابعة وإرسال كافة المراسلات , والطرود الواردة , والصادرة.
- 6- تنفيذ وحفظ التعاميم , والقرارات , والتعليمات الصادرة , من العمادة والواردة من الجهات المختلفة بالجامعة .
- 7- إعداد الخطابات , لمخاطبة الإدارات الأخرى ذات العلاقة داخل الجامعة , وخارجها.
- 8- تنظيم أرشيف المعاملات , وحفظها , وتسهيل استرجاعها.
- 9- القيام بإجراءات تصنيف , وحفظ ملفات منسوبي العمادة من السعوديين والمتقاعدين.
- 10- كل ما يخص الموظفين من حيث المخالفات , وعدم أداء العمل كما يجب , وعدم التقيد بساعات الدوام المقررة نظاماً, وتطبيق الأنظمة واللوائح بهذا الخصوص .
- 11- التنسيق مع رؤساء الأقسام بشأن إعداد تقارير الأداء الوظيفي للعاملين. , وتطبيق أنظمة ولوائح ال خدمة المدنية ف ي جميع الأعمال المتعلقة بشؤون الموظفين.
- 12- أعمال التأدية للرواتب , والبدلات , والإجازات , وجميع الاستحقاقات الأخرى ومسيرات الرواتب , وغيرها من الاستحقاقات.
- 13- إعداد محاضر الترقيات , وتسليمها إلى لجنة الترقيات , الاستكمال إجراءاتها.
- 14- توفير الاحتياجات من القوى العاملة , وفق الأعداد , والتخصصات المطلوبة.
- 15- القيام بإجراءات الرقابة اللازمة في مختلف أقسام العمادة , وما يرتبط بها من وحدات , للتأكد من سلامة العمل , وترشيد الأداء ومطابقته الأنظمة , واللوائح , والإجراءات المعتمدة.

16- القيام بحملات المتابعة (تفتيشية) لمختلف وحدات العمادة ، وإداراتها ، والوحدات المرتبطة بها ، للوقوف على مواطن القصور ، واكتشاف حالات الإخلال بأداء الواجبات الوظيفية ، أو التراخي في إنجاز الأعمال بالتعاون والتنسيق مع الجهات المختصة في العمادة.

17- فحص الشكاوي التي تحال إليها وفقاً للصلاحيات حول المخالفات الإدارية والمالية وغيرها من المخالفات.

18- إجراء التحقيقات الأولية أو الاشتراك في التحقيقات التي تكشف عنها الرقابة وفيما يحال إليها من سعادة عميد شؤون الطالب أو ما تلقاه من شكاوي من الطالب والجمهور بعد ثبوت جديتها ، وذلك وفقاً للتعليمات المتبعة في هذا الشأن.

19- مراقبة انتظام دوام موظفي العمادة ، والوحدات التابعة لها ، ومتابعة كشوفات حضور الموظفين ، وانصرافهم ، وإجراء ما يلزم حيال من يظهر عليه قصور في ذلك .

20- الرفع للتخاطب مع هيئة الرقابة ، والتحقيق في كل ما يختص بأعمال الهيئة ذات العلاقة بالعمادة ، وفقاً للصلاحيات المفوضة.

21- العمل على التنمية وتقويم مفهوم الرقابة الذاتية لدى موظفي العمادة.

22- تنظيم الملفات وحفظها ، والمعلومات الخاصة بأعمال المتابعة في العمادة بأسلوب يساعد على استخراجها بسهولة ويسر.

23- تقديم أي مقترحات من شأنها تسهيل سير العمل ، وتحسينه في العمادة.

24- المساهمة في تحديث الإجراءات الخاصة بأعمال الإدارة بالتعاون مع إدارة التطوير الإداري ، والابتعاث ، والعمل على تطويرها.

25- متابعة الخطابات الصادرة ، والواردة للعمادة ، وتسجيل التأشير الموقعة عليها ، ونتيجة ما تم إنجازه بشأنها ، وما وصلت إليه.

26 - تنفيذ ما تكلف به من أعمال أخرى .



## قسم الشؤون المالية والخدمات المساندة

- الارتباط : مدير الإدارة .

المهام :

- 1- تجميع البيانات المالية المختلفة بالتنسيق مع الوحدات والإدارات بالعمادة وتبويبها حسب لوائح المعمول بها بغرض القيام بإعداد الموازنة العامة للجامعة .
- 2- القيام بتحليل أرقام الموازنة الحالية والصرف الفعلي ومقارنتها بالمتطلبات المستقبلية للبرامج المختلفة لتحديد الموازنة التقديرية .
- 3- إعداد مشروع الموازنة التقديرية والمذكرة الإيضاحية ورفعها إلى العميد لرفعها إلى إدارة الجامعة.
- 4- تنفيذ الميزانية بعد إقرارها حسب لوائح الصرف والتحصيل وعمل الارتباطات اللازمة من الميزانية حسب اللوائح وتوزيعها على البنود المختلفة حسب طبيعة ونوع الصرف وخصم المبلغ من البند المخصص ومركز التكلفة المستفيد .
- 5- الاحتفاظ بسجلات الارتباط التفصيلية لجميع البنود والبرامج .
- 6- متابعة الارصدة دورياً لجميع البنود ، ورفع التقارير عن الموقف المالي لميزانية العمادة .
- 7- مراجعة الارتباطات غير المستخدمة والعمل على تحديثها لتطبيق الاستغلال الأمثل للميزانية .
- 8- متابعة الإعتمادات المالية المختلفة للبرامج والمشاريع لكل مركز تكلفة ومقارنتها بالصرف الفعلي وعمل التعديلات اللازمة وفقاً للتعليمات المعتمدة .
- 9- إعداد التقارير الدورية عن حركة إعتمادات الموازنة ونسبة الصرف منها ورفعها إلى الإدارة العليا لاتخاذ القرارات المناسبة .
- 10- التوصية بإجراء المناقشات اللازمة لتعزيز بعض البنود التي يتوقع بها عجز أو توجد عليها طلبات من قبل الكليات والبرامج من بنود يتوقع بها فائض .
- 11- إصدار الشيكات وأذونات الصرف ورسائل التحويل أو عمل الحوالات طبقاً للائحة المالية ولائحة الصرف والتحصيل .
- 12- تنفيذ إجراءات الصرف والقيد المتعلقة بمستحقات الموردين ودفع فواتير الخدمات طبقاً لأوامر الشراء الصادرة من قسم المشتريات والصيانة والعلاقات العامة أو الإدارات الأخرى .
- 13- متابعة الاتفاقيات والعقود المبرمة الخاصة بالاستشارات وعقد الندوات العلمية بين العمادة ومختلف الجهات الخارجية .
- 14- متابعة تعويض وصرف السلف النقدية (الدائمة - المؤقتة - بدل السفر) طبقاً للوائح المالية .

- 15- عمل القيود المحاسبية اللازمة المتعلقة بالمصروفات الفعلية المختلفة .
- 16- عمل التسويات اللازمة بنهاية كل فترة مالية لتحميلها بما يخصها من مصروفات .
- 17- متابعة التحصيل النقدي وتحويله لإيرادات العمادة بمختلف أنواعها وفقاً للوائح التحصيل .
- 18- إصدار أذونات القبض لجميع الأموال النقدية والشيكات المستلمة والخاصة بالعمادة وتوريدها لحساب الصندوق ومن ثم إلى حساب البنك .
- 19- متابعة تحصيل التبرعات والهبات والمساعدات التي ترد للعمادة ، وتوريدها للحسابات المخصصة من أجلها .
- 20- متابعة الحصول على إشعارات التحصيل وكشوفات البنك وإجراء المطابقة على السجلات الخاصة بذلك ، وإعداد التسويات اللازمة بالإيرادات مع رفع التقارير الأسبوعية لمراجع الحسابات .
- 21- متابعة تحصيل الإيجارات والإيرادات الأخرى .
- 22- إعداد التقارير والكشوف اللازمة بجميع الإيرادات المحصلة والإيرادات المستحقة حسب طبيعتها .
- 23- عمل دراسة الإيرادات المتوقع تحصيلها خلال الدورة الحالية والدورات المستقبلية.
- 24- مسك السجلات والدفاتر الخاصة بالإيرادات وفقاً للوائح المالية المنظمة لذلك .
- 25- تدقيق ومراجعة المستندات المالية وأذونات الصروف والقيود وفحصها محاسبياً ومستندياً والتأكد من استكمال كافة الاجراءات النظامية حسب لوائح الصرف والتحويل واللانحة المالية ، وحسب القوانين المحاسبية الدولية المعمول بها ومراجعة كل ما يحال إليه وإبداء الرأي المحاسبي بشأنها وفقاً للقواعد والأنظمة المالية المعمول بها بالجامعة.
- 26- مسك سجلات ودفاتر مساعدة بغرض الرقابة والمراجعة ورفع التقارير أولاً بأول لرئيس القسم أو الإدارة العليا .
- 27- الاحتفاظ بنسخ من جميع العقود والاتفاقيات وجميع القرارات واللوائح الصادرة في العمادة والجامعة ومطابقتها مع جميع المعاملات المتعلقة(صرف ، تحصيل ، عمليات حسابية) .
- 28- متابعة أموال العمادة بالبنوك المختلفة وإعداد المراسلات المتعلقة بالصرف والتحويل وعمل المطابقة الشهرية بين كشوف الحسابات مع الأرصدة الدفترية .
- 29- مسك سجلات مفصلة لجميع البنوك والحسابات بأنواعها .
- 30- عمل التسويات اللازمة بعد المراجعة الشهرية ، لمطابقة الحسابات .
- 31- حفظ جميع أذونات الصرف ، والقيود ، والقبض الصادرة في ملفات خاصة بها وتسجيلها في اليومية ، والدفاتر وفقاً للانحة الصرف ، والتحويل ، واللانحة المالية .
- 32- تدقيق ومراجعة الكشوفات الشهرية لجميع الحسابات بأنواعها ، وإجراء التسويات اللازمة .

- 33- فتح السجلات التفصيلية الخاصة بجميع أبواب الميزانية ، ويتم استخراج التقارير الشهرية بكل باب من أبواب الميزانية مفصل به جميع العمليات التي تمت خلال شهر ، ويتم مطابقتها مع ميزان المراجعة والدفاتر .
- 34- إعداد الكشوف الشهرية التفصيلية بحسابات الأمانات والسلف بأنواعها ، والذمم المدينة ، والإيرادات المستحقة ، ومتابعتها مع الجهات المعنية .
- 35- إصدار تقرير اليومية العامة ، وتقرير الصرف ، والتسويات شهرياً ، وتتم مطابقتها مع ميزانية العمادة .
- 36- إعداد الموقف المالي للعمادة شهرياً مرفقاً به تقارير حسابات السلف ، والذمم المدينة ، والذمم الدائنة ، والإيرادات ، والودائع وغيرها .
- 37- إقفال الميزانية الحالية ، وترحيل جميع الارتباطات غير المستخدمة ، ويعد بها تقرير مفصل ، وتتم عمل التسويات المحاسبية اللازمة بها .
- 38- إعداد الحسابات الختامية كل سنتين مرفقاً بها تقارير تفصيلية لجميع حسابات العمادة ، ويرفع إلى إدارة الجامعة ، لاعتماد بعد تدقيقه ومراجعته .
- 39- متابعة تأثيث وتجهيز أماكن الأنشطة، والخدمات الطلابية، والقاعات والملاعب.
- 40- حجز القاعات , لإقامة المعارض, والاجتماعات, والندوات , والمؤتمرات واللقاءات .
- 41- نقل الأدوات والاثاث, والمواد المختلفة بناءً على طلب العمادة, وفق الآلية المنظمة للعمل.
- 42- متابعة إيجاد وتجهيز مستودع ودعمه بما يحتاجه من كواد بشرية, وفنية وتنظيم العمل به.
- 43- إعداد التقارير المالية اللازمة حسب الطلب .

## وكالة العمادة للأنشطة الطلابية

- الارتباط : عميد شؤون الطلاب .

المهام :

- 1- الإشراف على وضع خطط الأنشطة الطلابية على مستوى الجامعة بعد التنسيق مع الجهات ذات العلاقة , والإشراف على تنفيذها بعد موافقة صاحب الصلاحية .
- 2- الإشراف على الأنشطة الطلابية المعتمدة بالجامعة .
- 3- تسهيل إجراءات تنفيذ الأنشطة من خلال توفير الامكانيات المتاحة ( سلف مالية – تغذية – مخاطبة جهات – مستلزمات رحلات ،،، الخ ) .
- 4- عقد الاجتماعات الدورية الخاصة بمناقشة أمور النشاط الطلابي سواء على مستوى وكلاء الكليات أو رواد النشاط أو مقرري النشاط .
- 5- تقييم برامج الأنشطة التي تشرف عليها العمادة .
- 6- استثمار وقت الفراغ لدى طلاب الجامعة لمساعدتهم في تكوين شخصياتهم فكرياً وثقافياً واجتماعياً بشكل متوازن ومتكامل وفق أحكام العقيدة الإسلامية .
- 7- تنمية العلاقات الطلابية ودعم روح الأخوة وتحقيق التعارف والترابط والتعاون بين الطلاب .
- 8- اكتشاف المواهب والطاقات لدى الطلاب وصقلها وتنميتها .
- 9- إثراء الجوانب المعرفية لدى الطلاب وتحفيزهم على البحث والإطلاع ودعم روح المنافسة الشريفة فيما بينهم .
- 10- تهيئة أجواء ترويحية ترفيهية منضبطة تهدف إلى بناء الأجسام واللياقة البدنية , وتطرد الملل والفطور , وتجدد الإقبال على طلب العلم .
- 11- المشاركة في المناسبات المختلفة داخلياً وخارجياً مما يعزز تبادل الخبرات .
- 12- القيام ببعض أعمال عميد شؤون الطلاب في حالة التفويض في بعض الصلاحيات.
- 13- متابعة الكليات في المشاركة في الأنشطة المختلفة المنفذة بالعمادة .
- 14- متابعة تنفيذ دورات تثقيفية عن الأنشطة الطلابية ومدى فائدتها للطلاب والطالبات والجامعة والمجتمع .
- 15- المشاركة في تكريم الفائزين والمتفوقين في الأنشطة الطلابية المتعددة على مستوى الجامعة والجامعات الأخرى .
- 16- رفع تقرير شهري وسنوي عن أعمال الوكالة لعميد شؤون الطلاب .
- 17- تنفيذ ما يكلف به من أعمال أخرى .

## قسم النشاط الرياضي والكشفي

- الارتباط : وكالة العمادة للأنشطة الطلابية .

المهام :

- 1- إعداد الخطط الخاصة بممارسة النشاط الرياضي والكشفي .
- 2- إعداد خطط الموازنة (المالية) الخاصة بتنفيذ الأنشطة الرياضية والكشفية على مستوى الجامعة وخارجها .
- 3- إعداد خطط الزيارات الميدانية الأسبوعية أو الشهرية بالتنسيق مع وكيل العمادة للأنشطة الطلابية .
- 4- إعداد التقارير الشهرية الخاصة بالنشاط الرياضي والكشفي ورفعها لوكيل العمادة للأنشطة الطلابية .
- 5- تنظيم الدورات , والمهرجانات , والعروض الرياضية والكشفية على مستوى الجامعة ودعوة المجتمع المحلي لحضورها , والإشراف على المسابقات الرياضية والكشفية في الجامعة وخارجها .
- 6- متابعة تدريب الفرق الرياضية والكشفية بالجامعة ومنتقاء الطلاب المشاركين فيها .
- 7- وضع أسس , ومعايير منح الحوافز والشهادات والأوسمة لمستحقيها بالتنسيق مع وكيل العمادة للأنشطة الطلابية .
- 8- تطبيق ما يصدر عن الوزارة والاتحاد الرياضي السعودي للجامعات من خطط وتعليمات ونظم وقوانين .
- 9- العمل خارج ساعات الدوام الرسمي عندما يلزم الأمر .
- 10- توفير الزى الرياضي والكشفي والأدوات والأجهزة والمستلزمات اللازمة لفرق ومنتخبات الجامعة وفق الأصول الإدارية والمالية المتبعة .
- 11- تشجيع الطلاب والطالبات على المشاركة في الأنشطة والفعاليات والمناسبات التي تساهم في تلبية احتياجات المجتمع المحلي .
- 12- الترشح لتمثيل العمادة في الاجتماعات الخاصة بالنشاط الرياضي والكشفي التي تعقد مع المؤسسات العامة والخاصة في الجامعة أو الوزارة و المؤسسات الخارجية .
- 13- التنسيق والتشاور مع المشرفين الرياضيين والكشفيين في الكليات والجامعات المختلفة لتنفيذ نشاطات مشتركة بينهم .
- 14- تنمية العلاقة التكاملية مع المشرفين والموظفين والإداريين في الإدارة .
- 15- عقد الدراسات الخاصة بتأهيل العرفاء ، والعريفات لجميع المراحل الكشفية بالتنسيق مع الوزارة .
- 16- إعداد السجلات (الملفات) الخاصة بالأنشطة الرياضية والكشفية (صادر ووارد والخطط والتقارير ...) .
- 17- الترشح من قبل العمادة لحضور الدورات التخصصية لرفع مستوى القائمين على النشاط الرياضي والكشفي .
- 18- القيام بما يوكل له من أعمال في الإدارة , وبما لا يتعارض مع متابعة النشاط .

## قسم النشاط الثقافي والاجتماعي

- الارتباط : وكالة العمادة للأنشطة الطلابية .

المهام :

- 1- نشر الثقافة الإسلامية ، وزرع القيم ، والأخلاق السليمة بين الطلاب .
- 2- وضع الخطة السنوية للنشاط الثقافي ، والاجتماعي .
- 3- وضع البرنامج الزمني لتنفيذ الخطة شهرياً وأسبوعياً ، ومتابعة تنفيذها .
- 4- توفير الإمكانيات اللازمة ، لمزاولة النشاط الثقافي ، والاجتماعي .
- 5- تنظيم الرحلات الثقافية ، والاجتماعية التي تعاون الطلاب على التعرف بمعالم الوطن العربي .
- 6- إعداد النشرات ، والكتيبات ، والمطويات ، والخرائط التي تساعد الطلاب على الممارسة لمختلف الأنشطة .
- 7- الاشتراك في اللجان التي تتطلبها طبيعة العمل .
- 8- تنظيم وتبادل الزيارات مع الجامعات الأخرى داخل وخارج المملكة .
- 9- متابعة تنفيذ الدورات التدريبية للطلاب ، والطالبات ، ومدى الاستفادة منها .
- 10- متابعة تنفيذ ورش العمل ، والمؤتمرات الثقافية ، والاجتماعية للطلاب .
- 11- الاشتراك في كافة الأنشطة الخارجية التي تنظمها وزارة التعليم العالي ، والجامعات السعودية ، والمؤسسات ، والهيئات الخارجية .
- 12- تحديد الميزانية المطلوبة للصرف على الأنشطة الثقافية ، والاجتماعية ، ومتابعة توفيرها .
- 13- استثمار أوقات فراغ الطلاب في أنشطة هادفة ، وبناءة .
- 14- رفع تقرير شهري لوكيل العمادة لشؤون الطلاب عن أعمال الإدارة .
- 15- المساهمة في إعداد التقرير السنوي للعمادة .

## قسم الأندية الطلابية

- الارتباط : وكالة العمادة للأنشطة الطلابية .

المهام :

- 1- نشر الوعي الثقافي داخل البيئة الجامعية وخارجها .
- 2- مشاركة الطلاب والطالبات في الأنشطة ، لغرس شعور الانتماء لبيئة الجامعة .
- 3- استثمار أوقات الفراغ للطلاب ، والطالبات .
- 4- المشاركة في المسؤولية ، وتنميتها .
- 5- كسر الملل لدى الطلاب ، والطالبات بالمشاركة في الأنشطة اللامنهجية .
- 6- مواكبة التقدم العلمي والتقني والمستجدات الحديثة .
- 7- إشراف الأندية الطلابية على تنظيم المحاضرات ، والندوات ، والمعارض ، والمسابقات الثقافية ، والأمسيات الشعرية ، والأدبية والزيارات ، والرحلات .
- 8- رعاية الطلاب ، والطالبات الموهوبين عبر تنمية ، وصقل المواهب المختلفة ، وتنمية روح الإبداع لديهم دعمهم وتكريمهم .
- 9- تشجيع الطالبات على الأداء الجيد والتنافس الشريف خلال البرامج والأنشطة المتنوعة المقدمة لهم .
- 10- إقامة الأنشطة التي تبرز جهود أعضاء النادي في المجالات التي يتميزون فيها .
- 11- المشاركة في المناسبات المختلفة داخلياً وخارجياً للاحتكاك وتبادل الخبرات .
- 12- توثيق الإنتاج الطلابي ، وإنشاء قاعدة بيانات للمواهب الطلابية في مختلف المجالات .
- 13- إنشاء أندية النشاط الطلابي حسب الحاجة ، وحسب مرئيات عمادة شؤون الطلاب بقرار من صاحب الصلاحية .
- 14- الرفع لوكيل العمادة للأنشطة الطلابية بمقترح الجهة التي ترغب في إنشاء نادي للنشاط الطلابي بخطة ، وتصور متكامل عن النادي المقترح ، وأهدافه ومجالات نشاطه .
- 15- الرفع لوكيل العمادة لاتخاذ اللازم نحو تعطيل نشاط النادي ، إذا لم يحقق أهدافه .
- 16- متابعة التزام النادي بالضوابط العامة للنشاط غير السفي بالجامعة ، وأي ضوابط يتم تبليغها للجامعة رسمياً .
- 17- الرفع لوكيل العمادة بشأن التعاون مع الجهات ذات العلاقة في تنفيذ البرامج ذات الصبغة المشتركة .
- 18- كتابة التقارير الشهرية ، والسنوية عن أعمال ، وإنجازات الأندية القائمة .

## وكالة العمادة للشؤون الطلابية

- الارتباط : عميد شؤون الطلاب .

المهام :

- 1- الإشراف على الإسكان الطلابي ومتابعة الشكاوي والمقترحات وتقديم الحلول لها .
- 2- متابعة طلاب المنح الدراسية الداخلية والخارجية، ومتابعة تنفيذ البرامج الخاصة بهم.
- 3- إعداد تقرير سنوي عن شؤون الطلاب بالعمادة ، ويرفعه إلى سعادة العميد .
- 4- متابعة أعمال لجان الخدمات الطلابية ، واقتراح القواعد المنظمة للخدمات الطلابية ، وتحديد إجراءاتها .
- 5- اقتراح تشكيل لجان من أعضاء يختارهم من هيئة التدريس ، والموظفين .
- 6- إعداد تقارير الأداء الوظيفي عن الموظفين التابعين له بالمشاركة مع مدراء الإدارات.
- 7- تنفيذ ما يكلف به من أعمال حسب حاجة العمل .



## مركز التوجيه والإرشاد (طلاب)

-الارتباط : وكالة العمادة للشؤون الطلابية .

المهام :

- 1- إعداد الخطة المقترحة لبرامج وأنشطة المركز .
- 2- عمل الإعلانات الخاصة بأنشطة المركز ، وتعميمها على الكليات .
- 3- تقديم دورات تدريبية للطلاب في شتى المجالات : النفسية ، التوجيه ، خدمة المجتمع ،،،،، إلخ .
- 4- إعداد نماذج غياب ، وتأخير الطلاب عن المحاضرات لحالات المراجعة بالمركز .
- 5- الجولات الميدانية بصفة مستمرة لرصد " السلوكيات الإيجابية " لدى الطلاب والطالبات ، وتعزيزها ، " ورصد السلوكيات السلبية " والعمل على تعديلها، وعلاجها .
- 6- مساعدة الطلاب على مواجهة الصعوبات التي يعانون منها سواء أكانت ( أسرية ، اقتصادية ، نفسية ، اجتماعية ، تعليمية ، تربوية ) وخاصة فيما يتعلق بمجتمع الكلية ، وذلك باستخدام طرق العلاج المناسبة بالتعاون مع فريق العمل .
- 7- دراسة حالات الطلاب الدراسية ، والتي تتمثل في " الرسوب والغياب والتأخير المتكرر والتسرب عن حضور المحاضرات وحالات الحرمان ، وطى العيد ، وحالات عدم التكيف ، بالقسم أو الكلية " أو الغياب عن الاختبارات الفصلية ، والنهائية واتخاذ اللازم حيالها .
- 8- تقديم العلاج النفسي السلوكي ، وغيره من خلال الجلسات النفسية التي تعقد للحالات التي تستلزم ذلك .
- 9- تطبيق الاختبارات النفسية مثل " قياس الشخصية - اختبارات الذكاء - اختبارات القلق النفسي - وغيرها " من القياسات النفسية الأخرى المتعلقة بحسب كل حالة .
- 10- لقاء محاضرات تثقيفية وتوعوية للطلاب في كافة نواحي الحياة العامة والدراسية .
- 11- إعداد استبانات بصفة دورية للطلاب عن المشكلات التي تواجههم ، وخدمات المركز المقدمة إليهم .
- 12- التعاون مع المستشفيات الجامعية في بعض الحالات ، والتي تحتاج إلى العلاج الطبي النفسي .
- 13- تحديد وسيلة اتصال بين المركز والطلاب لتسهيل الوصول إليهم ومتابعتهم من خلالها ، سواء هاتفية أو إلكترونية ، أو بريدية .
- 14- إعداد التقارير ورفعها لوكيل العمادة للشؤون الطلابية ، لإرسالها للأقسام ، أو للأساتذة فيما يختص بالحالات الأكاديمية الواردة إليه مثل " التخلف عن المحاضرات لأعدار ، وظروف نفسية ، أو اجتماعية .. الخ " .
- 15- القيام بالأعمال الإدارية بالمركز ، وما يوكل إليه من أعمال .

## مركز الخدمات الطلابية

- الارتباط : وكالة العمادة للشؤون الطلابية .

المهام:

- 1- الاشراف والمتابعة على التنفيذ الأمثل للأنشطة لتأجير مواقع الخدمات الطلابية في كليات ومنشآت الجامعة .
- 2- اصدار التعليمات الخاصة وبالتنسيق مع كافة الجهات ذات العلاقة من اجل تحسين أداء الخدمات المقدمة للطلاب وذلك في مواقع الخدمات الطلابية في الكليات والمواقع التابعة للجامعة .
- 3- المساهمة في رسم السياسة العملية للعمادة والبحث على الموارد المالية للصندوق .
- 4- التواصل مع جميع كليات الجامعة للاهتمام بأحوال الطلاب ورعايتهم وتقديم التصورات بمشاريع جديدة تضمن تقديم أفضل مستوى من الخدمات المقدمة للطلاب .
- 5- التنسيق بين جهات الاختصاص لتقديم خدمات الارشاد الاجتماعي والشخصي والتعليمي للطلاب من خلال تقديم دراسة للمشاكل التي تواجه الطالب سواء اكانت اكااديمية أو صحية أو نفسية أو اجتماعية .
- 6- الاشراف على متابعة وتنفيذ جميع الاتفاقيات والعقود الموقعة بين الجامعة والأشخاص والجهات الأخرى وذلك في مجال الخدمات الطلابية من اجل الحفاظ على حقوق الجامعة ومصالح الجهات المستفيدة من إيرادات التأجير لمواقع الخدمات .
- 7- التنسيق بين كافة الجهات والأطر داخل الجامعة وخارجها والمعنية بتقديم الخدمات والمساعدات للطلاب والعمل على ضمان سرعة وصولها للمستفيدين منها .
- 8- رفع التقارير الدورية عن تنفيذ اعمال المركز إلى وكيل العمادة للشؤون الطلابية لتقديمها ضمن تقريره العام إلى عميد شؤون الطلاب ورفعها لإدارة الجامعة .
- 9- أي مهام أخرى يتم التكليف بها من قبل وكيل العمادة للشؤون الطلابية أو العميد .

## قسم التغذية

-الارتباط : مركز الخدمات الطلابية.

المهام :

- 1- متابعة خدمات التغذية الطلابية بالجامعة ، والكليات التابعة لها .
- 2- الحرص على تقديم وجبات صحية ذات جودة عالية .
- 3- تطوير وتحسين الخدمات المقدمة في الجامعة .
- 4- الحرص على الأخذ بمقترحات الطلاب والعمل بها .
- 5- متابعة مشاكل الطلاب الخاصة .
- 6- متابعة الوفود والحفلات .
- 7- إعداد معاملة التغذية الشهرية .
- 8- الإشراف على إعداد ، وتجهيز الوجبات .
- 9- متابعة العمال العاملين بمواقع التغذية من حيث " النظافة الشخصية ، ونظافة الأدوات ، " وكذا نظافة كاونتر التقديم وصالات الطعام .
- 10- الإشراف على توزيع الوجبة بالطريقة المناسبة .
- 11- متابعة المطاعم ، والكافيتريات من حيث " النظافة ، وتنوع الأصناف المقدمة " .
- 12- متابعة المواد الغذائية الجافة ، والطازجة من ناحية " الصلاحية ، والجودة " .
- 13- متابعة المستودعات ، ومعرفة ما ينقص ، ومطالبة المتعهد بتأمينها .
- 14- متابعة تنفيذ شروط التغذية ، ورفع المخالفات إلى وكيل العمادة للشؤون الطلابية .
- 15- القيام بالتوعية ، والتثقيف الغذائي بإقامة الندوات ، والمحاضرات العلمية ، والمشاركات عبر وسائل الإعلام .
- 16- توقيع العقوبات ، والجزاءات على المتعهد في حال المخالفة حسب بنود العقد .
- 17- رفع تقرير شهري ، وسنوي لوكيل العمادة للشؤون الطلابية عن أعمال الإدارة .

## مركز رعاية ذوي الاحتياجات الخاصة

- الارتباط : وكالة العمادة للشؤون الطلابية .

المهام :

- 1- العناية بذوي الاحتياجات الخاصة بدءا من مرحلة القبول و التسجيل , الى مرحلة التخرج .
- 2- تهيئة بيئة جامعية مناسبة للطلاب والطالبات ذوي الاحتياجات الخاصة .
- 3- تقديم خدمات على مستوى عالي تتناسب وقدراتهم وميولهم .
- 4- الاتصال مع الجمعيات و المراكز المماثلة داخل وخارج المملكة .
- 5- إنشاء كرسي بحثية لذوي الاحتياجات الخاصة .
- 6- التواصل مع الكليات الطبية بالجامعة لمساعدة الطلاب وتوفير احتياجاتهم الصحية.
- 7- التعاون مع مركز تطوير التعليم الجامعي في كيفية التعامل مع ذوي الاحتياجات الخاصة وعمل ندوات ونشرات توعية .
- 8- تثقيف طلاب الجامعة من ذوي الاحتياجات الخاصة والعاديين حول ما يتعلق بذوي الاحتياجات الخاصة وحاجاتهم .
- 9- توقيع اتفاقيات مع الهيئات والمؤسسات التي تخدم هذي الفئة .
- 10- التعاون مع الاتحاد السعودي لرياضة ذوي الاحتياجات الخاصة .
- 11- توظيف جميع الامكانيات البشرية والمادية المتاحة لتلبية احتياجات الطلاب و الطالبات ذوي الاحتياجات الخاصة .
- 12- تسهيل دمج طلاب وطالبات بالجامعة من ذوي الاحتياجات الخاصة في المجتمع الجامعي .
- 13- تعديل النظرة الخاطئة تجاه ذوي الاحتياجات الخاصة وعدم ايمانهم وقناعتهم بقدرات وكفاءة هذه الفئة .
- 14- توفير كافة الوسائل والإمكانيات التي تسهم في سهولة وصول الطلاب و الطالبات وكذلك أعضاء هيئة التدريس من ذوي الاحتياجات الخاصة الى كل مكان داخل الحرم الجامعي .
- 15- منحهم فرصة المشاركة في الأنشطة والفعاليات الجامعية والتعليمية والثقافية والاجتماعية وغيرها .
- 16- المساهمة في تقديم مختلف الخدمات المساندة والاستشارات التي تمكنهم من إكمال مسيرتهم التعليمية والتدريبية والمساهمة الفعالة (بعد تخرجهم ) في كافة المجالات الوظيفية .
- 17- ما تكلف به الوحدة من أعمال أخرى .

## ادارة الجودة

- الارتباط : عميد شؤون الطلاب .

المهام :

- 1- تكريس مفهوم الجودة ونشر ثقافتهم على مستوى العمادة والطلاب .
- 2- الاشراف على تطبيق برنامج الجودة بالعمادة .
- 3- الإشراف على تقويم الأداء في العمادة .
- 4- الإشراف على تنفيذ برنامج التقويم والقياس .
- 5- التخطيط للحصول على الاعتماد البرامجي و الأكاديمي للعمادة .
- 6- إعداد وتنفيذ الخطط التطويرية والإستراتيجية للعمادة .
- 7- الإشراف على الوحدات و اللجان التابعة للعمادة .
- 8- وضع السياسات والخطط المستقبلية للعمادة والوحدات التابعة لها .
- 9- دراسة الصعوبات او المشكلات التي تواجه برامج التطوير والجودة واقتراح الحلول لها .
- 10- تحديد الاحتياجات التدريبية المتخصصة للطلاب .
- 11- تشجيع الطلاب على المشاركة في حضور الدورات والبرامج التدريبية وورش العمل التي تقدمها لهم عمادة شؤون الطلاب .
- 12- الاشراف على إعداد خطة لتطوير مهارات منسوبي العمادة من الموظفين , والطلبة بالتنسيق مع عمادة التطوير والجودة .
- 13- الإشراف على اعداد التقرير السنوي للعمادة ورفعها الى صاحب الصلاحية في الجهات المختصة بعد اقراره من العميد .
- 14- تقديم تقارير دورية لعميد العمادة عن تطور العمل بالوحدات التابعة له والصعوبات التي تواجهها .
- 15- وضع النظام الداخلي للعمل في وكالة التطوير والجودة والاختصاصات والتوصيف العام لواجبات العاملين بها , وكيفية التنسيق بين الوحدات التابعة له .
- 16- الإشراف على الشؤون المالية والعهد المخصصة للوكالة وبرامجها وفق اللوائح والأنظمة .
- 17- الإشراف على تنفيذ ما يحال إليه من مواضيع ذات اختصاص بالتطوير والجودة .
- 18- تنفيذ ومتابعة نشاطات جوائز الإبداع والتميز لدى الطلاب .
- 19- وضع الخطط المرحلية المناسبة للمراجعة الدورية لمعايير الجودة المعتمدة لضمان التحسين المستمر فيما يخص الطلاب .
- 20- وضع آلية للتعرف بتوقعات ومتطلبات ومستوى رضا عملاء العمادة ( الداخليين والخارجيين ) وإبلاغها إلى كل الأقسام والوحدات الإدارية ذات العلاقة .

- 21- المساهمة في تطوير وتحديث موقع العمادة على شبكة الانترنت .
- 22- متابعة تحديث موقع العمادة الإلكتروني فيما يخص وكالته والوحدات الإدارية التابعة لها .
- 23- تقديم الدعم الإداري والفني لجميع وحدات العمادة .
- 24- متابعة تنفيذ أعمال التقويم الذاتي والإداري لجميع وحدات العمادة .
- 25- الإشراف على جميع الوثائق والمعلومات وتوثيقها في مركز متكامل للمعلومات .
- 26- متابعة العلاقات العامة وكافة الشؤون الإعلامية في العمادة .
- 27- الإشراف على أعمال وحدة خدمة المجتمع وتوثيق أنشطتها .
- 28- متابعة وحدة الخريجين وبناء جسور التواصل معهم لمعرفة آرائهم والحصول على دعمهم .
- 29- تقديم التسهيلات اللازمة لجميع فرق العمل على تطبيق الجودة .
- 30- معاونة العميد في التخطيط والتنظيم لكل من شأنه تيسير سير العمل بالعمادة .

## قسم التقويم والاعتماد

- الارتباط : إدارة الجودة .

المهام :

- 1- وضع السياسات وطرق التنفيذ لتقييم الأداء .
- 2- تقييم العمليات الأساسية بالعمادة (برامج-انشطة-خدمات-خطط-عاملين-إمكانيات) .
- 3- تصميم ادوات التقييم (الاستبانات - بطاقات الملاحظات- بطاقات المقابلات- نماذج خطط التحسين والمتابعة - ما يستجد) .
- 4- المشاركة في كتابة وتحرير تقارير عن (جودة العمل بالعمادة-تحليل الاستبانات -التقرير الشهري والسنوي) .
- 5- إعطاء تغذية راجعة ومقترحات للتحسين بناء على متطلبات معايير الاعتماد ومتابعة تنفيذ مقترحات التحسين .
- 6- تكوين الفرق واللجان اللازمة لإنجاز الأعمال المرتبطة بالتقييم وتوكيد الجودة .
- 7- المشاركة في صياغة الخطة الاستراتيجية للعمادة .
- 8- متابعة تنفيذ الخطة الاستراتيجية للعمادة .
- 9- كتابة تقرير عن مدى التقدم في تنفيذ الخطة الاستراتيجية للعمادة(تقارير سنوية - تقرير نهائي في نهاية مدة الخطة - ما يستجد من متطلبات الجامعة ) .
- 10- ضمان ومتابعة تنفيذ واستيفاء معايير الهيئة الوطنية للاعتماد الأكاديمي والتقويم .
- 11- السعي للحصول على اعتماد أكاديمي وطني أو دولي ( القيام بعملية التقييم الذاتي - كتابة الدراسة الذاتية ) .
- 12- المساهمة في نشر ثقافية الجودة بطرق متعددة مثل (المكاتبات - البريد الإلكتروني - اجتماعات لجان - ورش عمل - ندوات - دورات تدريبية ) .
- 13- إبداء الاستشارات في مجال ضمان الجودة والاعتماد .
- 14- توثيق كل ما يخص أعمال العمادة .
- 15- الاسهام مع اداة الجودة والاعتماد الاكاديمي بالجامعة في تنظيم ( اللقاءات والمحاضرات والندوات وإعداد الادلة والنشرات ) .
- 16- تنفيذ ما يسند إليها من أعمال .

## قسم التخطيط والتطوير

-الارتباط : وكيل العمادة للجودة والتطوير

المهام :

- 1- الإشراف على متابعة الخطة الاستراتيجية للعمادة .
- 2- نشر الوعي في قطاعات العمادة فيما يخص الخطة الاستراتيجية.
- 3 - تعبئة بطاقات ، ونماذج الخطة الاستراتيجية الدورية.
- 4- الرد على المعاملات الخاصة بالتخطيط الاستراتيجي .
- 5- مخاطبة منسقي الوحدات بالعمادة للحصول على البيانات ، والمعلومات للخطة.
- 6- الإشراف على إعداد الخطة التنفيذية للعمادة
- 7- رفع تقارير دورية توضح من خلالها التطور الحاصل في تنفيذ برامج الخطة.
- 8- توفير الدعم لكافة الأنظمة المطورة داخلياً.
- 9 - الحفاظ على أمن وسرية وتواجد البيانات في الجامعة ، ومنح الصلاحيات لمستخدمي الأنظمة.
- 10- القيام بصيانة ، ومتابعة قاعدة البيانات من قبل مسؤول قاعدة البيانات.
- 11- تطوير الأرشفة الإلكترونية للأنظمة الأكاديمية
- 12- تطوير أنظمة ، ولوائح العمادة بما يخدم معايير الجودة والاعتماد المؤسسي
- 13- تطوير الموقع الإلكتروني، والتطوير الإداري بالعمادة.
- 14- وضع خطة شاملة لتدريب العاملين بالعمادة ، وتطوير مستوى الأداء .
- 15- إعداد تقارير عن سير عملية التدريب من واقع العمل.
- 17- إعداد استبانة باحتياج المتدربين من الدورات التدريبية.
- 18- إعداد ورفع التقارير والإنجازات الشهرية والسنوية لوكيل العمادة للجودة والتطوير لاعتمادها ورفعها للعميد وإدارة الجامعة .



## وكالة العمادة لشؤون الطالبات

- الارتباط : عميد شؤون الطلاب .

المهام :

- 1- الاشراف على تنفيذ الخطة الاستراتيجية للعمادة فيما يخص أقسام الطالبات .
- 2- إدارة شؤون العمادة الإدارية ، والمالية ، والثقافية ، والنشاط الطلابي فيما يخص أقسام الطالبات .
- 3- تنسيق ، وتطوير علاقات العمادة داخل ، وخارج الجامعة فيما يخص أقسام الطالبات .
- 4- الاشراف على توفير كل المتطلبات الإدارية والمالية ، والخدمية فيما يخص الطالبات .
- 5- المساهمة في تخطيط ، وإعداد ميزانية العمادة .
- 6- استقبال شكاوي وتظلمات الطالبات ، ودراستها ، والسعي لإيجاد حلول لها .
- 7- الاشراف على ترتيب ، وتجهيز أماكن تنفيذ أنشطة ، وخدمات الطالبات ، والتأكد من استكمال كافة متطلباتها .
- 8- الرفع للعميد لإصدار القرارات الداخلية التي يقتضيها سير العمل في الوكالة ، ووحداتها ، وفقاً للأنظمة واللوائح .
- 9- اعتماد تقويم أداء منسوبات الوحدات التابعة للوكالة .
- 10- الموافقة على الإجازة الاعتيادية والاضطرارية لمنسوبات الوحدات التابعة للوكالة .
- 11- الرفع للعميد لإقرار الصرف من ميزانية ، وعهدة الوكالة ، وفقاً للوائح المنظمة .
- 12- توجيه كتب الشكر والتقدير لمنسوبات العمادة من الفنيين ، والإداريين وفق أحكام القوانين والأنظمة النافذة .
- 13- المحافظة على ممتلكات العمادة الثابتة والمنقولة .
- 14- العمل على تحسين الصورة الذهنية للعمادة .
- 15- العمل على تطوير العمل في أقسام الطالبات إدارياً ، وخدمياً ، وفي حالات الأنشطة في أقسام الطالبات .
- 16- تنسيق وتنظيم العلاقة الإدارية ، والتنظيمية مع عميد ، ووكلاء ، ومنسوبي العمادة كل في مجال اختصاصه الوظيفي بما يخص أقسام الطالبات .
- 17- إعداد تقارير دورية شاملة عن سير العمل ، والأداء الوظيفي في أقسام الطالبات ، وتقديمها إلى عميد شؤون الطلاب .
- 18- متابعة تحديث موقع العمادة فيما يخص الوكالة ، والوحدات الإدارية التابعة لها .
- 19- تنفيذ ومتابعة قرارات مجلس العمادة .
- 20- تنفيذ ما يكلفها به عميد العمادة من أعمال .

## قسم التوجيه والإرشاد ( طالبات )

- الارتباط : وكالة العمادة لشؤون الطالبات .

المهام :

- 1- اعداد الخطة المقترحة لبرامج وأنشطة المركز .
- 2- عمل الإعلانات الخاصة بأنشطة المركز ، وتعميمها على الكليات .
- 3- تقديم دورات تدريبية ، للطالبات في شتى المجالات : النفسية – التوجيه – خدمة المجتمع ،،،، الخ .
- 4- اعداد نماذج غياب ، وتأخير الطالبات عن المحاضرات لحالات المراجعة بالمركز .
- 5- الجولات الميدانية بصفة مستمرة ، لرصد السلوكيات الإيجابية لدى الطالبات وتعزيزها ورصد السلوكيات السلبية والعمل على تعديلها ، وعلاجها .
- 6- مساعدة الطالبات على مواجهة الصعوبات التي يعانين منها سواء أكانت ( أسرية ، اقتصادية ، نفسية ، اجتماعية ، تعليمية ، تربوية ) وخاصة فيما يتعلق بمجتمع الكلية ، وذلك باستخدام طرق العلاج المناسبة بالتعاون مع فريق العمل .
- 7- دراسة حالات الطالبات الدراسية ، والتي تتمثل في " الرسوب والغياب والتأخير المتكرر والتسرب عن حضور المحاضرات ، وحالات الحرمان ، وطى القيد ، وحالات عدم التكيف ، بالقسم أو الكلية أو الغياب عن الاختبارات الفصلية ، والنهائية واتخاذ اللازم حيالها .
- 8- تقديم العلاج النفسي السلوكي ، وغيره من خلال الجلسات النفسية التي تعقد للحالات التي تستلزم ذلك .
- 9- تطبيق الاختبارات النفسية مثل " قياس الشخصية - اختبارات الذكاء - اختبارات القلق النفسي - وغيرها " من القياسات النفسية الأخرى المتعلقة بحسب كل حالة .
- 10- القاء محاضرات تثقيفية ، وتوعوية للطالبات في كافة نواحي الحياة العامة والدراسية .
- 11- إعداد استبانات بصفة دورية للطالبات عن المشكلات التي تواجههم ، وخدمات المركز المقدمة إليهم .
- 12- التعاون مع المستشفيات الجامعية في بعض الحالات ، والتي تحتاج إلى العلاج الطبي النفسي .
- 13- تحديد وسيلة اتصال بين المركز والطالبات لتسهيل الوصل إليهم ومتابعتهم من خلالها ، سواء هاتفية أو الكترونية ، أو بريدية .
- 14- إعداد التقارير ورفعها لوكالة العمادة لشؤون الطالبات، لإرسالها للأقسام ، أو للأساتذة فيها يختص بالحالات الأكاديمية الواردة إليه مثل " التخلف عن المحاضرات لأعدار ، وظروف نفسية ، أو اجتماعية ،،،، الخ .
- 15- القيام بالأعمال الإدارية بالقسم ، وما يوكل إليه من أعمال .

## مركز الخدمات الطلابية بوكالة العمادة لشؤون الطالبات

- الارتباط : وكالة العمادة لشؤون الطالبات.

المهام:

- 1- الاشراف والمتابعة على التنفيذ الأمثل للأنشطة لتأجير مواقع الخدمات الطلابية في كليات ومنشآت الجامعة .
- 2- اصدار التعليمات الخاصة وبالتنسيق مع كافة الجهات ذات العلاقة من اجل تحسين أداء الخدمات المقدمة للطالبات وذلك في مواقع الخدمات الطلابية في الكليات والمواقع التابعة للجامعة .
- 3- المساهمة في رسم السياسة العملية للعمادة والبحث على الموارد المالية للصندوق .
- 4- التواصل مع جميع كليات الجامعة للاهتمام بأحوال الطالبات ورعايتهن وتقديم التصورات بمشاريع جديدة تضمن تقديم أفضل مستوى من الخدمات المقدمة للطالبات .
- 5- التنسيق بين جهات الاختصاص لتقديم خدمات الارشاد الاجتماعي والشخصي والتعليمي للطالبات من خلال تقديم دراسة للمشاكل التي تواجه الطالبة سواء اكانت اكااديمية أو صحية أو نفسية أو اجتماعية .
- 6- الاشراف على متابعة وتنفيذ جميع الاتفاقيات والعقود الموقعة بين الجامعة والأشخاص والجهات الأخرى وذلك في مجال الخدمات الطلابية من اجل الحفاظ على حقوق الجامعة ومصالح الجهات المستفيدة من إيرادات التأجير لمواقع الخدمات .
- 7- التنسيق بين كافة الجهات والأطر داخل الجامعة وخارجها والمعنية بتقديم الخدمات والمساعدات للطالبات والعمل على ضمان سرعة وصولها للمستفيدين منها .
- 8- رفع التقارير الدورية عن تنفيذ اعمال المركز إلى وكالة العمادة لشؤون الطالبات لتقديمها ضمن التقرير العام إلى عميد شؤون الطلاب ورفعها لإدارة الجامعة .
- 9- أي مهام أخرى يتم التكليف بها من قبل وكالة العمادة لشؤون الطالبات أو العميد .

## مركز رعاية ذوي الاحتياجات الخاصة

- الارتباط : وكالة العمادة لشؤون الطالبات .

المهام :

- 1- العناية بذوات الاحتياجات الخاصة بدءاً من مرحلة القبول و التسجيل , الى مرحلة التخرج .
- 2- تهيئة بيئة جامعية مناسبة للطالبات من ذوات الاحتياجات الخاصة .
- 3- تقديم خدمات على مستوى عالي تتناسب وقدراتهن وميولهن.
- 4- الاتصال مع الجمعيات و المراكز المماثلة داخل وخارج المملكة .
- 5- إنشاء كرسي بحثية لذوات الاحتياجات الخاصة .
- 6- التواصل مع الكليات الطبية بالجامعة لمساعدة الطالبات وتوفير احتياجاتهن الصحية.
- 7- التعاون مع مركز تطوير التعليم الجامعي في كيفية التعامل مع ذوات الاحتياجات الخاصة وعمل ندوات ونشرات توعية .
- 8- تثقيف طالبات الجامعة من ذوات الاحتياجات الخاصة والعاديين حول ما يتعلق بذوات الاحتياجات الخاصة وحاجاتهم .
- 9- توقيع اتفاقيات مع الهيئات والمؤسسات التي تخدم هذي الفئة .
- 10- التعاون مع الاتحاد السعودي لرياضة ذوات الاحتياجات الخاصة .
- 11- توظيف جميع الامكانيات البشرية والمادية المتاحة لتلبية احتياجات الطالبات ذوات الاحتياجات الخاصة .
- 12- تسهيل دمج طالبات بالجامعة من ذوات الاحتياجات الخاصة في المجتمع الجامعي .
- 13- تعديل النظرة الخاطئة تجاه ذوات الاحتياجات الخاصة وعدم ايمانهم وقناعتهم بقدرات وكفاءة هذه الفئة .
- 14- توفير كافة الوسائل والإمكانيات التي تسهم في سهولة وصول الطالبات وكذلك أعضاء هيئة التدريس من ذوات الاحتياجات الخاصة الى كل مكان داخل الحرم الجامعي .
- 15- منحهن فرصة المشاركة في الأنشطة والفعاليات الجامعية والتعليمية والثقافية والاجتماعية وغيرها .
- 16- المساهمة في تقديم مختلف الخدمات المساندة والاستشارات التي تمكنهن من إكمال مسيرتهن التعليمية والتدريبية والمساهمة الفعالة (بعد تخرجهن ) في كافة المجالات الوظيفية .
- 17- ما يكلف به القسم من أعمال أخرى .

## إدارة الطلبة الدوليين

- الارتباط : عميد شؤون الطلاب .

المهام :

- 1- استقبال الطلاب أو الطالبات المستجدين الوافدين للدراسة على منحة دراسية .
- 2- إنهاء إجراءات التسجيل في الجامعة وإصدار قرار المنحة الدراسية والذي بموجبه يستفيد الطالب أو الطالبة من كافة مزايا المنحة الدراسية .
- 3- إصدار الإقامة للطلاب أو الطالبة بعد استكمال الإجراءات والفحص الطبي .
- 4- إنهاء إجراءات الإسكان في مساكن الطلاب بالجامعة .
- 5- إنهاء إجراءات صرف سلفة مالية مؤقتة إلى ان يتم صرف المكافأة الشهرية من الجامعة .
- 6- متابعة دراسته في معهد اللغة العربية أو الكليات (بكالوريوس-دراسات عليا) .
- 7- إنهاء إجراءات الجوازات مثل تجديد الإقامة أو استخراج تأشيرات الخروج والعودة وتأشيرة السفر النهائي وإصدار تذاكر السفر وذلك بدون دفع رسوم للجوازات .
- 8- ترتيب برامج النشاط اللاصفي الاجتماعي والثقافي والرياضي ، الخاصة بطلاب المنح من خلال نادي الطلاب الوافدين .
- 9- التواصل مع طلاب المنح المتخرجين بعد عودتهم إلى بلدانهم من خلال المراسلات البريدية ودعوة المتميزين منهم للمشاركة في بعض الأنشطة البارزة في الجامعة .
- 10- تنظيم الرحلات الاجتماعية مثل (رحلة العمرة والحج ورحلات التعرف على مناطق المملكة المختلفة) .
- 11- ترتيب الزيارات للمعالم البارزة في مدينة الرياض ومدن المملكة وزيارات العلماء ومسؤولي الدولة .
- 12- برامج دمج طلاب المنح الدراسية في المحيط الاجتماعي العربي السعودي مثل تنظيم إفطار جماعي بشهر رمضان المبارك وترتيب صلاة العيدين مع مجموعات سعودية .
- 13- توفير الدعم المالي لطلاب وطالبات المنح الدراسية خلافاً للمكافأة الشهرية ويتمثل في إتاحة الفرصة لهم للمشاركة في برنامج التشغيل الطلابي والسلف والإعانات المالية المقدمة من صندوق الطلاب ومساعدة الطلاب ذوي الظروف الخاصة .
- 14- عقد دورات وندوات خاصة في العقيدة والعلوم الشرعية مع تنظيم زيارات لبعض العلماء ومشايخ المملكة .
- 15- إهداء مجموعة من الكتب الإسلامية القيمة .
- 16- التركيز على برامج التوعية الإسلامية خلال الرحلات الترفيهية والاجتماعية أو رحلات الحج والعمرة لمكة المكرمة .
- 17- الاهتمام بحفظ كتاب الله من طلاب المنح الدراسية وذلك بعقد حلقات لتحفيظ القرآن الكريم .
- 18- تسهيل المشاركة في كافة الأنشطة الثقافية والاجتماعية والكشفية والرياضية والفنية والعلمية .
- 19- تخصيص دورات مهنية خاصة لتطوير مهارات طلاب المنح الدراسية وإكسابهم إضافية وذلك في مجال الحاسب الالى والتطوير الذاتي .
- 20- تقديم الطبية المجانية لطلاب المنح وأسره في كافة المستشفيات والمستوصفات الحكومية .
- 21- توجيه الطلاب والطالبات للوحدة النفسية التابعة لإدارة التوجيه والإرشاد الطلابي عند اللزوم .



[dsa@mu.edu.sa](mailto:dsa@mu.edu.sa)



0164041320



Mu\_das