

## تقرير قياس نواتج التعلم لبرنامج ماجستير إدارة الأعمال لعامي ١٤٤٤ و ١٤٤٥

**"تقرير عن خطة القياس بعد اتمامها"**

اعداد/ لجنة القياس والتقويم

قسم إدارة الأعمال

## المحتويات

٢	أولاً: مخرجات تعلم البرنامج: .....
٣	ثانياً: مصفوفة اتساق المقررات مع مخرجات تعلم البرنامج .....
٧	ثالثاً: مصفوفة اتساق مخرجات تعلم البرنامج مع استراتيجيات التعلم .....
٩	رابعاً: مصفوفة اتساق مخرجات تعلم البرنامج مع استراتيجيات التعلم مخرجات التعلم للبرنامج (PLO's) .....
١١	خامساً: مؤشرات الأداء .....
١١	سادساً: آلية القياس (المباشر) لمخرجات التعلم على مستوى البرنامج .....
١٦	سابعاً: آلية القياس غير المباشر لمخرجات التعلم على مستوى البرنامج .....
١٨	التعليق على نتائج تطبيق خطة القياس وانتهائها لعامي ١٤٤٤ و ١٤٤٥ .....
١٨	نقاط القوة: .....
١٨	نقاط الضعف: .....
١٨	أولويات التحسين: .....
١٨	اعتماد تقرير إتمام خطة القياس: .....

### أولاً: مخرجات تعلم البرنامج:

مخرجات تعلم البرنامج هي العبارات التي تصف ما يتوقع من الطالب معرفته أو المقدرة على عمله بعد انتهاء دراسته. وهي بذلك تصف الإنجاز المتوقع من الطلبة من معارف ومهارات وقيم نتيجة العملية التعليمية. ويمكن تحديد مخرجات التعلم في ثلاث مجالات ضمن العملية التعليمية وهو مجال المعارف، المهارات، القيم.

٣. نواتج تعلم البرنامج* (ماجستير إدارة الأعمال)	
المعرفة والفهم	
١٤	المعرفة بالمبادئ والمفاهيم والنظريات والممارسات المتقدمة في مجال إدارة الأعمال.
٢٤	المعرفة والفهم المتقدم للتطورات الحديثة في مجال إدارة الأعمال وتطبيقاتها في بيئة الأعمال المحلية والدولية.
٣٤	المعرفة والفهم لمجموعة من الأساليب المتخصصة في الاستقصاء و البحث في مجال إدارة الأعمال.
المهارات	
١م	تطبيق النظريات والمبادئ والمفاهيم المتخصصة في سياقات متقدمة في مجال إدارة الأعمال والعلوم المرتبطة بها للتمكن من إدارة المنظمات على أسس معرفية وممارسات سليمة.
٢م	تحليل ونقد وتقييم المفاهيم والمبادئ والنظريات والقضايا المتعلقة بمجال إدارة الأعمال والعلوم المرتبطة بها وابداء الرأي فيها، وتقديم الحلول الإبداعية في سياقات معقدة للقضايا والمشكلات ذات العلاقة بإدارة الأعمال.
٣م	إجراء بحث علمي متقدم في مجال إدارة الأعمال باستخدام أساليب متخصصة للبحث والاستقصاء في مجال إدارة الأعمال.
٤م	التواصل بطرق مناسبة؛ لنشر المعرفة، والمهارات، ونتائج البحث المرتبطة بمجال إدارة الأعمال، وتقديمها لحضور متخصص أو غير متخصص.

إختبار أدوات وتطبيقات التقنية الرقمية وتقنية المعلومات والاتصالات المتقدمة، واستخدامها وتكييفها؛ لمعالجة مجموعة متنوعة من البيانات والمعلومات وتحليلها، لدعم البحوث و المشاريع الرائدة وتعزيزها، المرتبطة بمجال إدارة الأعمال.	٥م
<b>القيم والاستقلالية والمسؤولية</b>	
الالتزام بالنزاهة والممارسات الأخلاقية المهنية والأكاديمية، والمشاركة في إيجاد الحلول البناءة للقضايا المجتمعية، والالتزام بالمواطنة المسؤولة.	١ق
المشاركة بفعالية ضمن مجموعات بحثية أو مهنية، وتحمل المسؤولية الكاملة عن العمل والقرارات، وفي تطوير المعرفة، وإيجاد ممارسات وطرق تفكير جديدة تُسهم في تعزيز جودة الحياة للمجتمع.	٢ق
المبادرة في التخطيط الاحترافي والمشاركة في اتخاذ القرارات باستقلالية عالية.	٣ق

### ثانياً: مصفوفة اتساق المقررات مع مخرجات تعلم البرنامج

نواتج التعلم للبرنامج											المقررات (رمز المقرر)		
القيم، الاستقلالية والمسؤولية			المهارات					المعرفة والفهم					
٣ق	٢ق	١ق	٥م	٤م	٣م	٢م	١م	٣ع	٢ع	١ع			
		١		١		١				1	1	إدارة الموارد البشرية (MGT610)	المستوى الاول
	١	١	١	١	١	١	١		١		1		

نواتج التعلم للبرنامج											المقررات (رمز المقرر)		
القيم، الاستقلالية والمسؤولية			المهارات					المعرفة والفهم					
ق ٣	ق ٢	ق ١	م ٥	م ٤	م ٣	م ٢	م ١	ع ٣	ع ٢	ع ١			
	١	١					١				1	إدارة الإنتاج والعمليات (POM610)	
١	١	١	١			١	١			1	1	الإحصاء في إدارة الأعمال (STA610)	
		٢		٢		٢	٢				2	التسويق الاستراتيجي (MKT610)	المستوى الثاني
	٢	٢		٢		٢	٢			٢	٢	إدارة الأعمال الإلكترونية (MGT640)	
٢	٢					٢	٢				٢	الاقتصاد الإداري (ECO610)	
٢	٢					٢	٢				٢	الإدارة الاستراتيجية (MGT640)	
٣		٣				٣	٣				3	نظم المعلومات الإدارية (MGT650)	
													المستوى الثالث

نواتج التعلم للبرنامج											المقررات (رمز المقرر)			
القيم، الاستقلالية والمسؤولية			المهارات					المعرفة والفهم						
ق ٣	ق ٢	ق ١	م ٥	م ٤	م ٣	م ٢	م ١	ع ٣	ع ٢	ع ١				
	٣					٣	٣			3	3	إدارة الأعمال الدولية (MGT660)		
	٣	٣				٣					3	المحاسبة الإدارية (ACC610)		
	٣	٣				٣	٣			3	3	تمويل الشركات (FIN610)	المستوى الرابع	
3		3	3	3	3	3	3		3			المشروع البحثي (MGT670)		
	٣	٣				٣	٣				٣	٣	سلوك المستهلك (MJT620)	المقررات الاختيارية للمستوى الثالث
٣	٣					٣	٣				٣	٣	تحليل الاستثماري الأوراق المالية (FIN620)	
٣		٣				٣	٣				٣	٣	إدارة المشاريع (POM620)	

نواتج التعلم للبرنامج											المقررات (رمز المقرر)		
القيم، الاستقلالية والمسؤولية			المهارات					المعرفة والفهم					
ق ٣	ق ٢	ق ١	م ٥	م ٤	م ٣	م ٢	م ١	ع ٣	ع ٢	ع ١			
		٣				٣	٣			٣		موضوعات متقدمة في التسويق (MKT630)	المقررات الاختيارية للمستوى الرابع
٣		٣				٣	٣			٣	٣	التسويق الدولي (MKT650)	
	٣					٣	٣			٣	٣	مالية دولية (Fin630)	
٣	٣					٣				٣	٣	موضوعات متقدمة في التمويل والاستثمار (FIN640)	
		٣	٣				٣			٣	٣	إدارة الجودة الشاملة (POM630)	
٣	٣					٣	٣			٣	٣	موضوعات متقدمة في إدارة العمليات	

(١=مستوى التأسيس، ٢= مستوى الممارسة، ٣= مستوى متقدم).

ثالثاً: مصفوفة اتساق مخرجات تعلم البرنامج مع استراتيجيات التعلم

مخرجات التعلم للبرنامج (PLO's)											الأنشطة التعليمية الداعمة لتحقيق مخرجات التعلم للبرنامج:
القيم			المهارات					المعارف			
ق ٣	ق ٢	ق ١	م ٥	م ٤	م ٣	م ٢	م ١	ع ٣	ع ٢	ع ١	طريقة التعليم
						✓	✓	✓	✓	✓	المحاضرة
	✓	✓		✓			✓	✓	✓	✓	المناقشة
✓	✓	✓		✓	✓	✓	✓	✓	✓	✓	التعليم التعاوني
	✓	✓		✓		✓	✓				العصف الذهني
	✓			✓	✓	✓					التدريس التبادلي
✓	✓	✓	✓	✓	✓	✓	✓				المشاريع
✓	✓	✓	✓			✓	✓				دراسة حالة
			✓	✓	✓	✓	✓				حل المشكلات
	✓	✓		✓		✓	✓				التفكير الناقد



وفيما يلي تعريف أبرز الاستراتيجيات التعليمية:

الاستراتيجية	التعريف
١	المحاضرة
٢	المناقشة
٣	التفكير الناقد
٤	التعليم التعاوني
٥	حل المشكلات
٦	المشاريع

٧	دراسة الحالة	هي إحدى تقنيات التدريب النشطة. وهي تقوم على حالة حقيقية او شبه حقيقية، متصلة بالواقع المعاش لدى المشاركين بهدف دراستها وتحليلها من قبلهم
---	--------------	--

رابعاً: مصفوفة اتساق مخرجات تعلم البرنامج مع استراتيجيات التعلم مخرجات التعلم للبرنامج (PLO's)

مخرجات التعلم للبرنامج (PLO's)											٢- أدوات تقييم مخرجات التعلم للبرنامج
القيم			المهارات					المعارف			
٣ق	٢ق	١ق	٥م	٤م	٣م	٢م	١م	٣ع	٢ع	١ع	طريقة التقييم
						✓	✓	✓	✓	✓	اختبار منتصف الفصل
						✓					دراسة حالة
							✓				اختبارات قصيرة
	✓	✓	✓	✓	✓	✓	✓	✓	✓	✓	البحوث والمشاريع
	✓	✓	✓	✓	✓						عرض تقديمي
	✓	✓	✓	✓		✓	✓	✓	✓	✓	اختبار شفوي
✓	✓	✓	✓	✓	✓	✓	✓	✓	✓	✓	تحليل استبانة
✓	✓	✓	✓	✓		✓	✓				أوراق العمل
✓	✓	✓	✓	✓							بطاقات الملاحظة
	✓	✓	✓		✓	✓	✓				الواجبات

✓	✓	✓	✓	✓	✓	✓	✓	✓	✓	✓	✓	سلاالم التقدير (الروبكس)
			✓		✓	✓	✓	✓	✓	✓	✓	اختبار نهائي

### وفيما يلي تعريف أبرز أدوات التقييم

التعريف	أداة التقييم	
وسيلة منظمة لتقييم قدرات الطلبة وتحديد مستوى تحصيلهم في المعارف والمهارات، وهو عبارة عن مجموعة من الأسئلة تقدم للطلبة في ورقة ليحيبوا عنها بالقلم، لذلك يعرف باسم الورقة والقلم" وهي من أهم وأكثر طرق التقييم .	الاختبار التحريري	١
يتم تقييم قدرة الطالب على القراءة والنطق السليم والتعبير والمحادثة، والحكم على مدى استيعابه للمعارف والمهارات، ويمكن عن طريقه الكشف الطلبة وتصحيحها في الحال. كما يمكن للطلبة الاستفادة من اجابات زملائهم.	الاختبار الشفوي	٢
عبارة عن أوراق تقدم لقياس مدى إتقان الطلبة المهارة أو مجموعة من المهارات التعليمية مثل مهارات المقارنة والتحليل والتركيب تستخدم نهاية الدرس يحدد المعلم شكل التعلم. في الورقة (فردى أو تعاونى) ثم يناقش محتويات الورقة مع الطلبة مبيناً جوانب الصواب   والخطأ فيها.	أوراق العمل	٣
تعنى الملاحظة عملية مشاهدة الطالب عن طريق حواس المعلم أو الملاحظ وتسجيل   المعلومات في بطاقة.	بطاقة ملاحظة	٤

٥	واجبات	تقيس مدى فهم واتقان الطلبة خارج الصف الدراسي لدرس محدد، وتختلف أنواع الواجبات فيمكن أن يكلف المدرس الطلبة بأسئلة مقالية أو موضوعية أو خرائط ذهنية وغير ذلك، وممكن تكون واجبات فردية أو جماعية.
٦	البحوث والمشاريع	فحص علمي لما يقدمه الطالب من بحث ومشروع، وغالباً ما يتم استخدام الروبركس أو نماذج التقييم.
٧	عرض تقديمي	تقديم عرض تقديمي لأحد موضوعات المقرر و غالباً ما يستخدم الروبركس او سلالم التقدير للتقييم
٨	سلالم التقدير (الروبركس)	هي أدوات تُستخدم في عملية تقييم التكاليف الدراسية لتحديد مستويات أداء الطلاب وفقاً لمحكات محددة في ضوء نواتج التعلم.

#### خامساً: مؤشرات الأداء

الحصول على متوسط للمخرج (جميع المخرجات) اعلى من ٧٥٪ في كلاً من القياس المباشر من خلال اكسل قياس المخرجات او القياس غير المباشر عن طريق استطلاع اراء ارباب العمل عن خصائص خريجي البرنامج المتطابقة مع مخرجات التعلم.

#### سادساً: آلية القياس (المباشر) لمخرجات التعلم على مستوى البرنامج

يتم توزيع مخرجات التعلم بمجالاتها المختلفة (المعارف، المهارات، والقيم) على المقررات الموضحة بجدول القياس الموضح أدناه حيث يتم حصر نتائج قياس المقررات من واقع تقارير المقررات شطري الطلاب والطالبات بالبرنامج وحساب متوسط عام لدرجة وصول المخرج التعليمي ومن نتائج القياس وصول مخرجات التعلم بالبرنامج (٧٥٪) يعني تحققها بدرجة مرضية .

القياس المباشر لعام ١٤٤٤

الفصل الدراسي			المقررات			المعارف			المهارات			القيم		
			١ع	٢ع	٣ع	١م	٢م	٣م	٤م	٥م	١ق	٢ق	٣ق	
الاول	إدارة الموارد البشرية الدولية (MGT610)	76	79		88				75		87			
	مناهج وطرق البحث العلمي (MGT620)	89	86	82	86	86	95	88	95	97	86			
	إدارة الإنتاج والعمليات (POM610)	82		75							84	93		
الثاني	الإحصاء في إدارة الأعمال (STA610)	81	83	82	76					80	92	78	74	
	التسويق الاستراتيجي (MKT610)	91		94	93				99		98			
	إدارة الأعمال الإلكترونية (MGT640)	93	95	95	95	99					98	93		

90	92					82	80			90	الاقتصاد الإداري (ECO610)	الثالث
93	90					71	72			76	الإدارة الاستراتيجية (MGT640)	
	97					90	92		95	91	إدارة الأعمال الدولية (MGT660)	
<b>85.67</b>	89.86	92.67	87.50	87.33	97.00	85.67	85.13	86.00	85.67	85.44	المتوسطات	

القياس المباشر لعام ١٤٤٥

الفصل الدراسي	المقرر	١ع	٢ع	٣ع	١م	٢م	٣م	٤م	٥م	١ق	٢ق	٣ق
الفصل الدراسي الأول ١٤٤٥	تمويل الشركات	84	82		81	82				99	90	
	نظم المعلومات الإدارية	90			92	93				100		100
	المحاسبة الإدارية	92				91				100	98	
	إدارة المشاريع (مقرر حر)	88	98		80	82				89		93
	المتوسط للفصل الدراسي الأول	88.5	90		84.3	87				97	94	96.5
الفصل	الإدارة الاستراتيجية ش ٣٣٤	95			78	79				100	97	

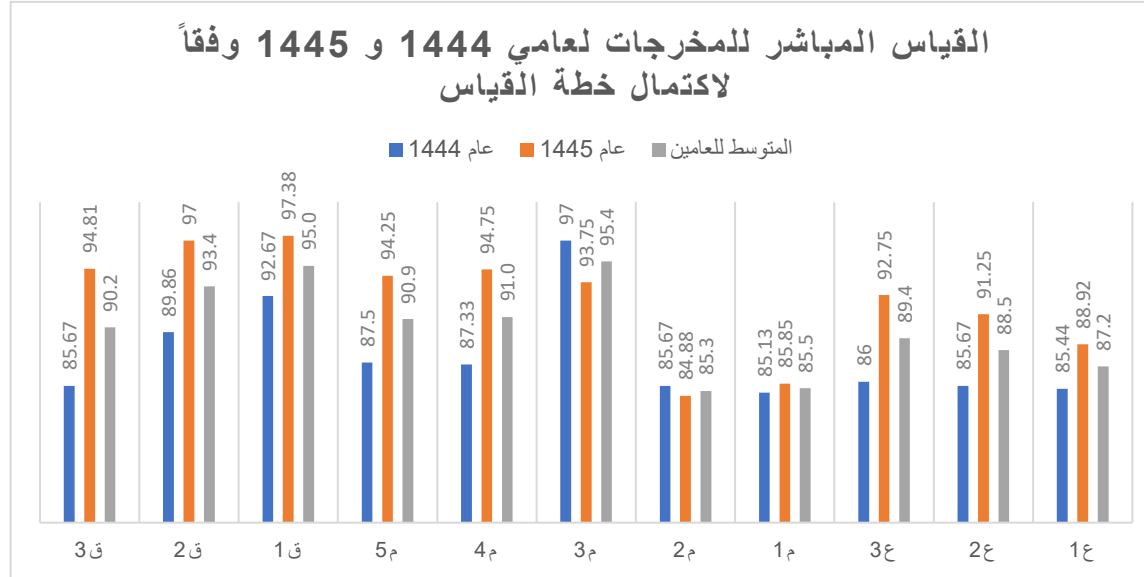
98	100					78	78			91	ش ٣٣٥
97.5	100					78.5	78			93	المتوسط لمقرر الإدارة الاستراتيجية
		100	93				85		92	87	إدارة الجودة الشاملة (مقرر اختياري)
100	100					79			93	88	موضوعات متقدمة في الاستثمار (مقرر اختياري)
100		100	100	100	89	78	78	91			المشروع البحثي شعبه ٣٣٦٢
92		98	96	92	96	92	93	96			المشروع البحثي شعبه ٣٣٥٩
83		90	92	93	96	90	94	92			المشروع البحثي شعبه ٣٣٦١
80		94	94	94	94	88	94	92			المشروع البحثي شعبه ٣٣٦٠
88.75		95.5	95.5	94.75	93.75	87	89.75	92.75			متوسط مخرجات المشروع البحثي
93.125	100	97.75	94.25	94.75	93.75	82.75	87.375	92.75	92.5	89.3	متوسط الفصل الدراسي الثاني
94.81	97.00	97.38	94.25	94.75	93.75	84.88	85.85	92.75	91.25	88.92	المتوسط للعام الدراسي ١٤٤٥
											المعارف
											المهارات
											القيم

96.4	90.7	90.97	متوسط المخرجات
------	------	-------	-------------------

القياس المباشر للمخرجات لعامي خطة القياس ١٤٤٤ و ١٤٤٥

	٣ق	٢ق	١ق	٥م	٤م	٣م	٢م	١م	٣ع	٢ع	١ع	
عام ١٤٤٤	85.67	89.86	92.67	87.5	87.33	97	85.67	85.13	86	85.67	85.44	
عام ١٤٤٥	94.81	97	97.38	94.25	94.75	93.75	84.88	85.85	92.75	91.25	88.92	
المتوسط للعامين	90.2	93.4	95.0	90.9	91.0	95.4	85.3	85.5	89.4	88.5	87.2	
	متوسط القيم			متوسط المهارات					متوسط المعارف			
	92.9			89.6					88.3			



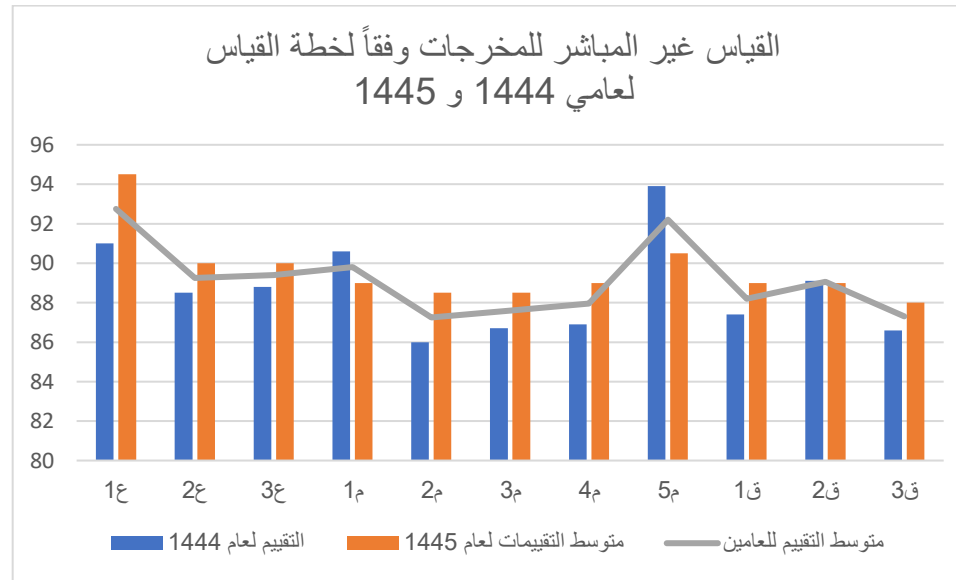


نلاحظ من الرسم ان المخرجات المعرفية 1ع و 2ع و 3ع كانت اعلى في العام 1445 من العام 1444 و هذا يدل على تحسن كبيرو كذلك المخرجات المهاريّة 1م و 4م و 5م و مخرجات القيم جميعها 1ق و 2ق و 3ق اعلى بكثير في عام 1445 عن عام 1444 و هذا يعنى ان 9 مخرجات من 11 مخرجات و هو ما نسبته 81,8% و هي نسبة ممتازة تعكس الجهود المبذولة و التحسن الكبير في مخرجات البرنامج و تطورها من عام الى اخر.

سابعاً: آلية القياس غير المباشر لمخرجات التعلم على مستوى البرنامج  
يتم تطبيق استطلاعات رأى لكلا من الخريجين وجهات التوظيف في نهاية كل عام دراسي.

فقد تم استطلاع اراء الخريجين وجهات التوظيف بنهاية عامي 1444 و 1445 و خلصت النتائج وفقاً لتقارير القياس الى ما يلي:

رمز المخرج	١٤	٢٤	٣٤	١م	٢م	٣م	٤م	٥م	١ق	٢ق	٣ق
التقييم لعام ١٤٤٤	91	88.5	88.8	90.6	86	86.7	86.9	93.9	87.4	89.1	86.6
متوسط التقييمات لعام ١٤٤٥	94.5	90	90	89	88.5	88.5	89	90.5	89	89	88
المتوسط	92.75	89.25	89.4	89.8	87.25	87.6	87.95	92.2	88.2	89.05	87.3



من خلال الرسم البياني يتضح ان نسبة رضا الخريجين و ارباب العمل عن مخرجات التعلم ارتفعت كثيراً في عام ١٤٤٥ مقارنة بعام ١٤٤٤ و هذا يعكس التحسن الكبير في مخرجات البرنامج و يتفق مع نتائج القياس المباشر.

## التعليق على نتائج تطبيق خطة القياس وانتهائها لعامي ١٤٤٤ و ١٤٤٥

### نقاط القوة:

وفقاً للقياس المباشر وغير المباشر لمخرجات التعلم لعامي ١٤٤٤ و ١٤٤٥ فان جميع المخرجات استوفت المستوى المستهدف و هو ٧٥٪ (النجاح بالبرنامج).

### نقاط الضعف:

وجد فقط ضعف قليل في مخرجات التعلم المهنية بمقرر الإدارة الاستراتيجية م١ و م٢ لعام ١٤٤٤ و لكن تم وضع خطة تحسين من قبل منسق المقرر و بمتابعة المقرر بالعام التالي وجد تحسن كبير في نتائج القياس.

### أولويات التحسين:

- ١- اثناء تطبيق الخطة ومن خلال استطلاعات رأى الطلاب وجد ان الطلاب يجدون ان الية التقييم المستخدمة و هي اختبارين فصليين تسبب ضغط كبير لهم كما انها لا تساعد في ثقل مهارات الطلاب و خاصة مهارات البحث م٣ و التواصل م٤ و تقنية المعلومات م٥.
- ٢- لقياس المهارات م٣ و م٤ و م٥ لابد من تغيير البات التقييم و استخدام البحوث أو المشاريع أو دراسات الحالة أو العروض التقديمية كوسيلة بديلة عن الاختبار الفصلي الثاني و بناء على ذلك لابد من استخدام الأعضاء لروبركس التقييم حتي يكون هناك تقييم عادل للطلاب.
- ٣- نظراً لتجاوز المستهدف ٧٥٪ عند إتمام خطة القياس لعامي ١٤٤٤ و ١٤٤٥ لذلك لابد من زيادة المستهدف في الخطة القادمة الي ٨٠٪.

## اعتماد تقرير إتمام خطة القياس:

جهة الاعتماد	مجلس القسم
رقم الجلسة	٢٤
تاريخ الجلسة	٢٠٢٥-٢-١٩