



جامعة المجمعة
كلية إدارة الأعمال
وكالة الكلية للشؤون التعليمية والتطوير
وحدة الإعتداد الأكاديمي وضمان الجودة



تقرير مؤشرات الأداء لبرنامج ماجستير إدارة الخدمات الصحية والمستشفيات
قسم إدارة الأعمال
العام الجامعي ١٤٤٥ هـ.



جامعة المجمعة
كلية إدارة الأعمال
وكالة الكلية للشؤون التعليمية والتطوير
وحدة الإعتماد الأكاديمي وضمان الجودة



المحتويات	
رسالة البرنامج.	١
أهداف البرنامج.	٢
منهجية البرنامج في تحديد المقارنة المرجعية الداخلية والخارجية.	٣
قياس مؤشرات الأداء (ويشمل أسس القياس، جدول القياس، قراءة تحليلية للمؤشرات، خطة التحسين المقترحة).	٤
ملحق المخاطبات الرسمية مع المقارنة المرجعية الخارجية ومرفق بها المؤشرات التي تم الحصول عليها (جامعة الملك عبد العزيز بجدة)	٥



جامعة المجمعة
كلية إدارة الأعمال
وكالة الكلية للشؤون التعليمية والتطوير
وحدة الإعتماد الأكاديمي وضمان الجودة



١. رسالة البرنامج:

تأهيل كوادر قيادية وبحثية متميزة في إدارة الخدمات الصحية والمستشفيات، بما يسهم في تلبية احتياجات سوق العمل وإنتاج ونشر المعرفة، وتعزيز الشراكة المجتمعية لتحقيق التنمية المستدامة.

٢. أهداف البرنامج:

١. توفير بيئة تعليمية تنافسية تسهم في إعداد كوادر قيادية تلي احتياجات سوق العمل ومجتمع المعرفة.
٢. تنمية المهارات البحثية لدى الطلاب لتعزيز إنتاج ونشر المعرفة في مجال إدارة الخدمات الصحية والمستشفيات.
٣. إثراء مجالات الشراكة المجتمعية لخدمة المجتمع والتنمية المستدامة.
٤. تطبيق معايير ضمان الجودة لتعزيز عمليات التحسين المستمر.

٣. منهجية البرنامج في تحديد المقارنة المرجعية الداخلية والخارجية:

- أ. المعيار المستهدف: يتم اختيار واستخدام المعيار المستهدف الأولي بناءً على أعلى قيمة أداء في البرنامج داخل المؤسسة، ثم يُراجع دورياً في ضوء النسب الفعلية، والتي قد تزيد عن المستهدف المحدد كمعيار أولي وفي هذه الحالة يتم رفع المستهدف الجديد إلى مستوى أعلى، وفي حالة عدم تحقيق المستهدف الأولي يتم تخفيض المستهدف الجديد حتى يكون واقعي للبرنامج.
 - ب. المعيار الداخلي: يتم تحديد القيمة السابقة للعام الماضي للبرنامج واستخدامها كمقارنة مرجعية داخلية نظراً لأنه لا يُتاح لدينا برنامج داخلي مناظر.
 - ج. المعيار الفعلي: أحدث قيمة أداء أو الحالية تم تحقيقها في البرنامج.
 - د. المعيار الخارجي: قيمة نفس الممارسة في برامج مماثلة وطنياً أو دولياً يمكن مقارنتها مع منطقتنا.
- هـ. معيار المستهدف الجديد: القيمة الجديدة للأداء في البرنامج التي سيتم تحقيقها إذا تم الوصول إلى الهدف السابق، ثم سيتم اختيار هدف أعلى آخر. إذا لم يتم تحقيق الهدف السابق، فيمكننا استخدام نفس القيمة كهدف جديد مرة أخرى حتى يتم الوصول إليه.
- قام البرنامج باختيار مؤشرات الأداء الرئيسة على مستوى برنامج ماجستير إدارة الخدمات الصحية والمستشفيات وقد حرت العمليات وفقاً للآليات التالية:



جامعة المجمعة
كلية إدارة الأعمال
وكالة الكلية للشؤون التعليمية والتطوير
وحدة الإعتماد الأكاديمي وضمان الجودة



1-المقارنات الداخلية: سوف يقوم القسم بعقد المقارنات الداخلية مع البرنامج نفسه في السنة السابقة، وبما يساهم في معرفة مستوى التطور من فترة لأخرى، ونظراً لعدم وجود برنامج مناظر داخل الجامعة.

2-المقارنات الخارجية: تُعد المقارنة المرجعية الخارجية أحد الأساليب التي تساعد البرنامج على معرفة مستوى أدائه قياساً بأداء منافسيه ولكونها أسلوباً للتحسين المستمر فإن أهميتها تبرز من خلال ما حققته من منافع من أهمها، ترشيد الإنفاق، وإتاحة فرص التعلم المستمر، وإتاحة الفرصة لبرنامج للتوجه نحو نماذج أفضل، وتحسين القدرات الإبداعية والتجديدية لفريق العمل، وتوفير فرص التعاون بين البرامج المحلية، وتبني ثقافة تنظيمية موجهة لحل المشاكل، كذلك تساهم في تحديد العمليات الحرجة وإعطاؤها أولوية في التنفيذ وتسهم بشكل فاعل في تطوير الإبداع الفردي، والجماعي. كما تسهم بشكل فاعل في زيادة احتمالات تحقيق منافع إضافية للبرنامج، وزيادة كفاية وفاعلية مقاييس جودة الأداء الداخلية، وجعلها أكثر تنافسية.

سوف يعتمد برنامج ماجستير إدارة الخدمات الصحية والمستشفيات على برنامج ماجستير إدارة الخدمات الصحية والمستشفيات في جامعة الملك عبد العزيز بجدة كمقارنات مرجعية خارجية، ومرفق أسباب ذلك:

- تشابه الخطة الدراسية إلى حد كبير للبرنامج لدينا مع البرنامج في جامعة الملك عبد العزيز، كما يتميز البرنامج بالخبرة الطويلة في هذا المجال.
- يتميز برنامج ماجستير إدارة الخدمات الصحية في جامعة الملك عبد العزيز ببعض الخصائص تعزز مكانته المحلية والإقليمية وتعزز القيمة المضافة عند الإعتماد عليه كمقارنة مرجعية خارجية، ومن أهمها ما يلي:
 - يستهدف الجانب التجريبي أو التطبيقي للمساهمة في تنمية قدرات ومهارات الملتحقين.
 - يتوافق البرنامج مع متطلبات الاعتماد الدولية (CAHME, AUPHA).
 - التركيز على أسلوب الحالات العملية وحلقات العمل في التدريس والتدريب.
 - استخدام الأسلوب الشامل في بحث ودراسة المادة العلمية، حيث أنه يغطي الجوانب الإدارية والاقتصادية والمالية والقانونية والأخلاقية للخدمة الصحية.
 - أن المقررات التي يقدمها تدرس من قبل أكاديميين متخصصين واساتذة زائرين والعاملين في القطاع الصحي.
- يمنح البرنامج نفس الدرجة العلمية (ماجستير إدارة الخدمات الصحية والمستشفيات).

٤- جدول قياس مؤشرات الأداء (إدارة الخدمات الصحية والمستشفيات)

المستهدف الجديد	المقارنة الخارجية	المقارنة الداخلية (البرنامج نفسه عام ١٤٤٤ هـ)	المستهدف الحالي	عام ١٤٤٥ هـ	المستوى	المؤشرات الرئيسة
4.35	-	3.95	4	4.25	طلاب	١-تقويم الطلاب لجودة خبرات التعلم في البرنامج (KPI-PG-1)
4	-	3.75	4	-	طالبات	
4.25	2	3.90	4	4.25	المتوسط	
4.25	-	4.19	4.25	4.08	طلاب	٢-تقييم الطلاب لجودة المقررات (KPI-PG-2)
4.25	-	4.05	4.25	-	طالبات	
4.25	2	4.15	4.25	4.08	المتوسط	
4.20	-	4.13	4	4.16	طلاب	٣-تقييم الطلاب لجودة الإشراف العلمي (KPI-PG-3)
4	-	3.71	4	-	طالبات	
4.10	3	3.88	4	4.16	المتوسط	
4	-	4	4	4 فصول	طلاب	٤-متوسط المدة التي يتخرج فيها الطالب (KPI-PG-4)
4	-	4	4	-	طالبات	
4	4	4	4	4 فصول	المتوسط	
5%	-	8%	5%	11%	طلاب	٥-معدل تسرب الطلاب من البرنامج (KPI-PG-5)

٤- جدول قياس مؤشرات الأداء (إدارة الخدمات الصحية والمستشفيات)

المستهدف الجديد	المقارنة الخارجية	المقارنة الداخلية (البرنامج نفسه عام ١٤٤٤ هـ)	المستهدف الحالي	عام ١٤٤٥ هـ	المستوى	المؤشرات الرئيسة
5%	-	0	5%	-	طالبات	
5%	20%	6%	5%	11%	المتوسط	
4.60	-	4.44	4.50	4.54	طلاب	
4.50	-	4.46	4.50	-	طالبات	٦-تقويم جهات التوظيف لكفاءة الخريجين KPI-PG- (6)
4.55	4	4.44	4.50	4.54	المتوسط	
4.15	-	3.93	4	4.10	طلاب	٧-رضا الطلاب عن الخدمات المقدمة (KPI-PG-7)
4	-	3.80	4	-	طالبات	
4.10	3	3.89	4	4.10	المتوسط	
10	-	3.91	5	4.6	طلاب	٨-نسبة الطلاب الي هيئة التدريس (KPI-PG-8)
5	-	1.25	5	-	طالبات	
8	15	3.26	5	4.6	المتوسط	
80%	100%	57.89%	40%	73.68%	أعضاء هيئة التدريس	٩-النسبة المئوية للنشر العلمي لأعضاء هيئة التدريس (KPI-PG-9)

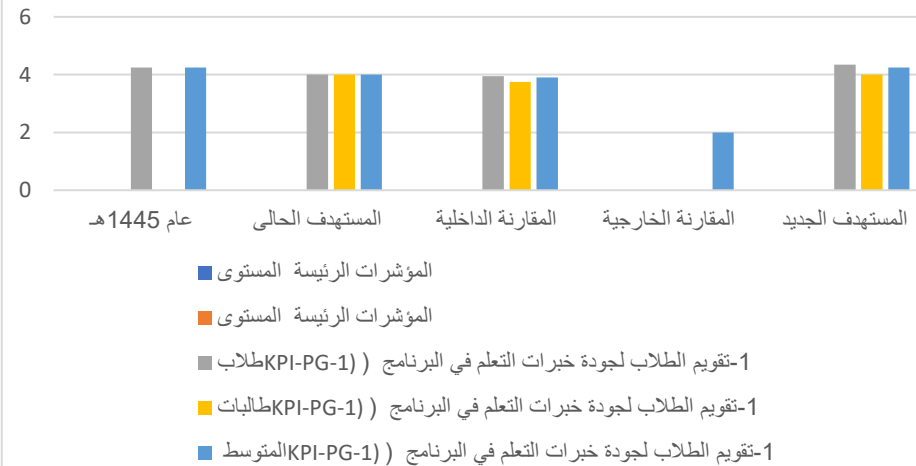
٤- جدول قياس مؤشرات الأداء (إدارة الخدمات الصحية والمستشفيات)

المستهدف الجديد	المقارنة الخارجية	المقارنة الداخلية (البرنامج نفسه عام ١٤٤٤ هـ)	المستهدف الحالي	عام ١٤٤٥ هـ	المستوى	المؤشرات الرئيسة
5	2	2.68	4	3.9	أعضاء هيئة التدريس	١٠- معدل البحوث المنشورة لكل عضو هيئة تدريس (KPI-PG-10)
75	10	74.88	80	54	لكل عضو هيئة تدريس	١١- معدل الاقتباسات في المجلات المحكمة لكل عضو هيئة تدريس (KPI-PG-11)
50%	-	25%	50%	27.27%	طلاب	١٢- نسبة النشر العلمي للطلاب (KPI-PG-12)
40%	-	33.33%	40%	-	طالبات	
45%	50%	25%	50%	27.27%	المتوسط	
10	0	9	10	8	الإجمالي	١٣- عدد براءات الإختراع والإبتكار وجوائز التميز (KPI-PG-13)

قراءة تحليلية لمؤشرات الأداء

المستهدف الجديد	المقارنة الخارجية	المقارنة الداخلية (البرنامج نفسه عام ١٤٤٤ هـ)	المستهدف الحالي	عام ١٤٤٥ هـ	المستوى	المؤشرات الرئيسية
4.35	-	3.95	4	4.25	طلاب	١-تقويم الطلاب لجودة خبرات التعلم في البرنامج (KPI-PG-1)
4	-	3.75	4	-	طالبات	
4.25	٢	3.90	4	4.25	المتوسط	

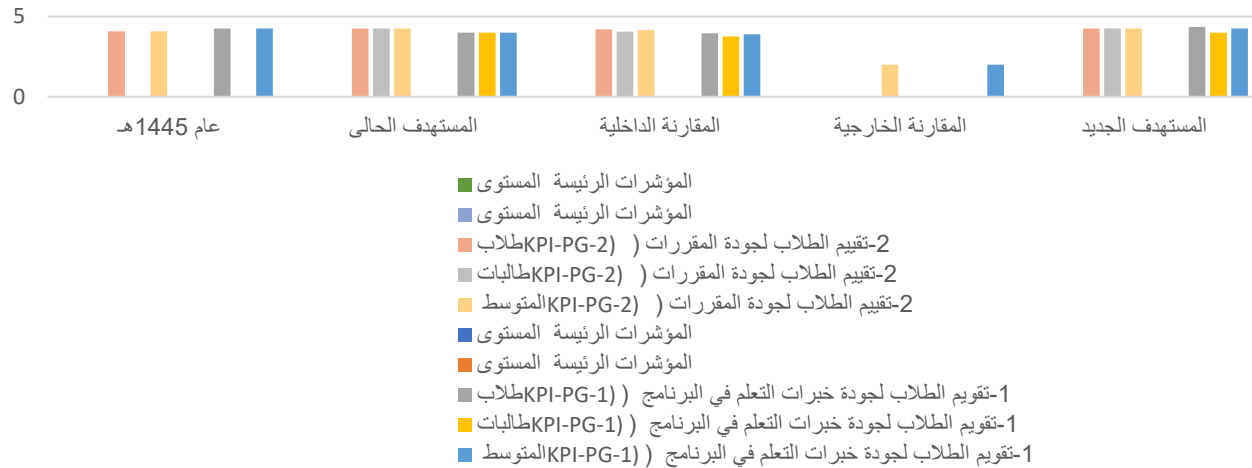
١-تقويم الطلاب لجودة خبرات التعلم في البرنامج (KPI-PG-1)



حقق البرنامج المستوى المستهدف الحالي؛ كذلك يُلاحظ وجود تحسن جوهري في مؤشر تقويم الطلاب لجودة خبرات التعلم في البرنامج (KPI-PG-1) في العام الجامعي ١٤٤٥ مقارنة بالعام الجامعي ١٤٤٤ هـ. ومقارنة بالمقارنة المرجعية الخارجية، وهذا يتطلب من البرنامج المحافظة على الأداء الجيد لهذا المؤشر واستمرارية تعزيزه للوصول للمستوى الأعلى وقدره ٤,٣٥ في الأعوام القادمة.

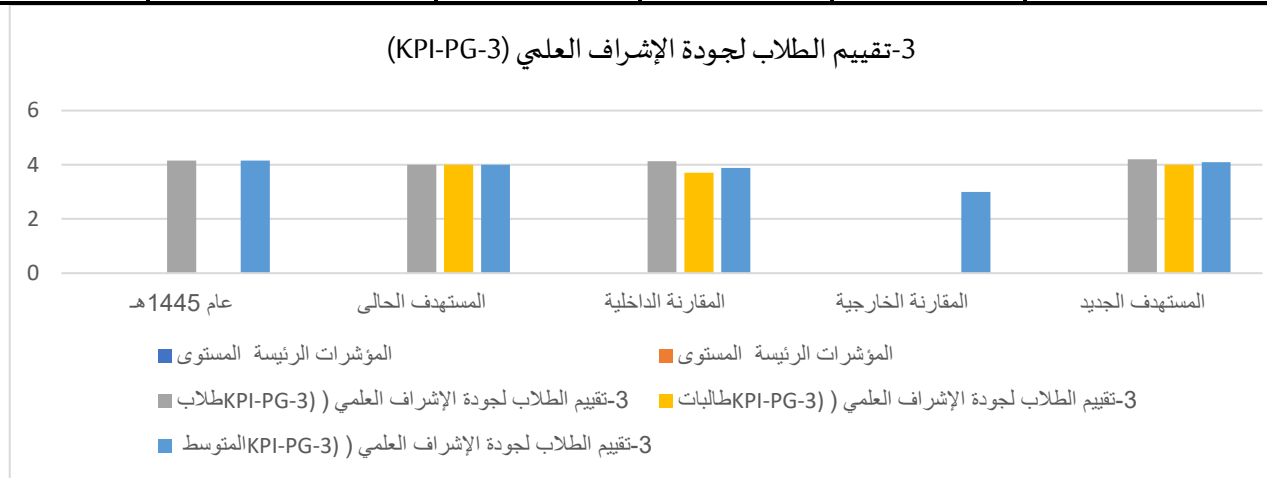
المؤشرات الرئيسية	المستوى	عام ١٤٤٥ هـ	المستهدف الحالي	المقارنة الداخلية (البرنامج نفسه عام ١٤٤٤ هـ)	المقارنة الخارجية	المستهدف الجديد
٢-تقييم الطلاب لجودة المقررات (KPI-PG-2)	طلاب	4.08	4.25	4.19	-	4.25
	طالبات	-	4.25	4.05	-	4.25
	المتوسط	4.08	4.25	4.15	٢	4.25

2-تقويم الطلاب لجودة خبرات التعلم في البرنامج (KPI-PG-1)



على الرغم من عدم تحقيق المستوى المستهدف الحالي؛ إلا أن نتيجة تقييم الطلاب لجودة المقررات في البرنامج (KPI-PG-2) في العام الجامعي ١٤٤٥ تقترّب من نتيجة العام الجامعي ١٤٤٤ هـ، وهي أفضل من المقارنة المرجعية الخارجية، وهذا يتطلب من البرنامج المحافظة على الأداء الجيد لهذا المؤشر واستمرارية تعزيزه للوصول للمستوى الأعلى وقدره ٤,٢٥ في الأعوام القادمة.

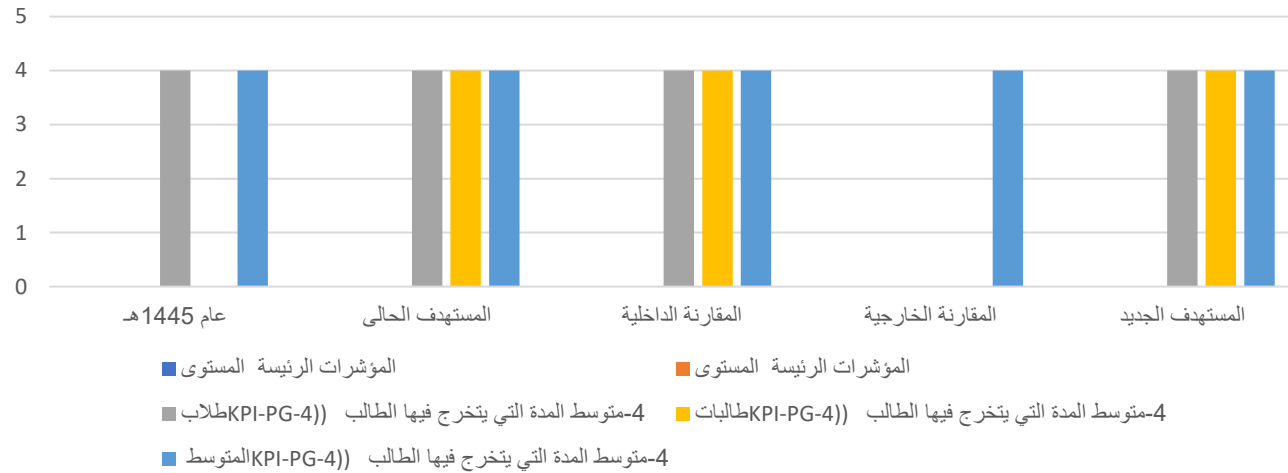
المؤشرات الرئيسية	المستوى	عام ١٤٤٥ هـ	المستهدف الحالي	المقارنة الداخلية (البرنامج نفسه عام ١٤٤٤ هـ)	المقارنة الخارجية	المستهدف الجديد
٣-تقييم الطلاب لجودة الإشراف العلمي (KPI-PG-3)	طلاب	4.16	4	4.13	-	4.20
	طالبات	-	4	3.71	-	4
	المتوسط	4.16	4	3.88	٣	4.10



يُلاحظ أن البرنامج قد حقق المستوى المستهدف الحالي؛ كذلك يُلاحظ وجود تحسن جوهري في مؤشر تقييم الطلاب لجودة الإشراف العلمي في البرنامج (KPI-PG-3) في العام الجامعي ١٤٤٥ مقارنة بالعام الجامعي ١٤٤٤ هـ، ومقارنة بالمقارنة المرجعية الخارجية، وهذا يتطلب من البرنامج المحافظة على الأداء الجيد لهذا المؤشر واستمرارية تعزيزه للوصول للمستوى الأعلى المستهدف الجديد وقدره ٤,٢٥ في الأعوام القادمة.

المؤشرات الرئيسية	المستوى	عام ١٤٤٥ هـ	المستهدف الحالي	المقارنة الداخلية (البرنامج نفسه عام ١٤٤٤ هـ)	المقارنة الخارجية	المستهدف الجديد
٤-متوسط المدة التي يتخرج فيها الطالب (KPI-PG-4)	طلاب	4 فصول	4	4	-	4
	طالبات	-	4	4	-	4
	المتوسط	4 فصول	4	4	4	4

متوسط المدة التي يتخرج فيها الطالب (KPI-PG-4)

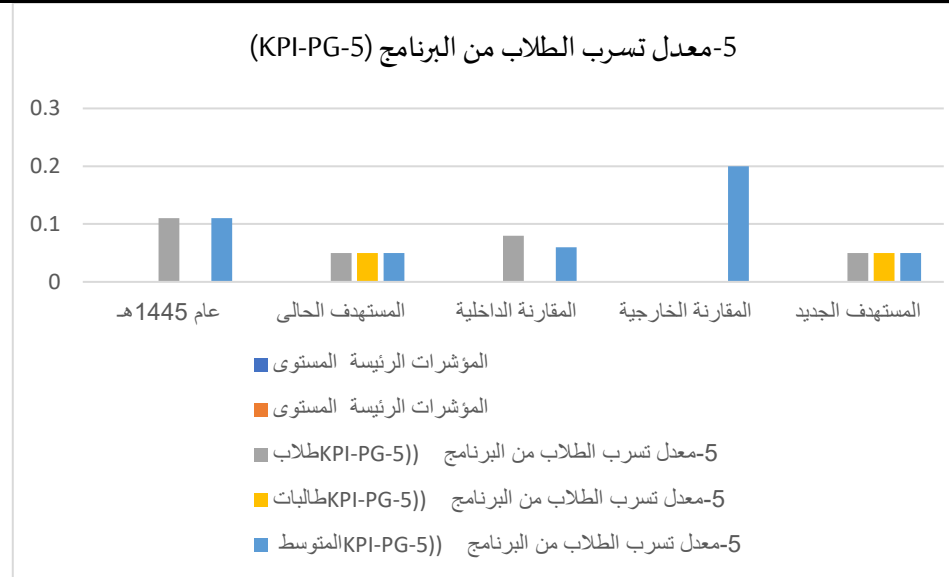


يحقق هذا المؤشر المستوى الأمثل لمتوسط المدة التي يتخرج فيها الطالب وهي ٤ فصول دراسية، وهي تتطابق مع الأداء المرجعي الداخلي والخارجي .

المؤشرات الرئيسية	عام ١٤٤٥ هـ	المستهدف الحالي	المقارنة الداخلية	المقارنة الخارجية	المستهدف الجديد
-------------------	-------------	-----------------	-------------------	-------------------	-----------------

المستوى	البرنامج نفسه عام ١٤٤٤ هـ	البرنامج نفسه عام ١٤٤٤ هـ	البرنامج نفسه عام ١٤٤٤ هـ	البرنامج نفسه عام ١٤٤٤ هـ	البرنامج نفسه عام ١٤٤٤ هـ
طلاب	11%	5%	8%	-	5%
طالبات	-	5%	0	-	5%
المتوسط	11%	5%	6%	٢٠%	5%

٥-معدل تسرب الطلاب من البرنامج (KPI-PG-5)

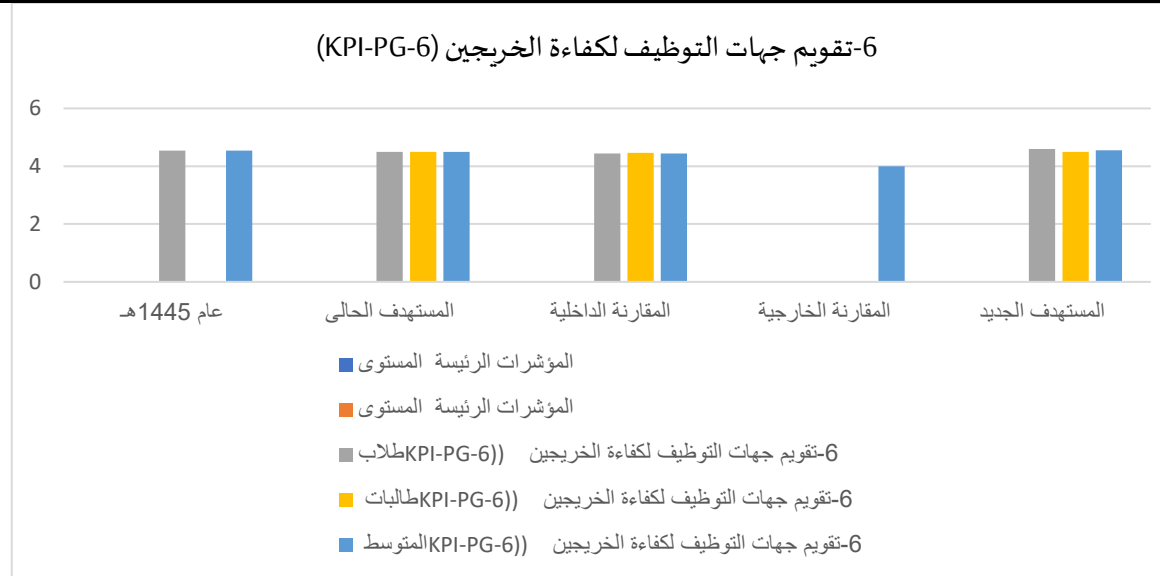


يُلاحظ عدم قدرة البرنامج على تحقيق المستوى المستهدف الحالي؛ كما يُلاحظ تزايد معدل تسرب الطلاب من البرنامج (KPI-PG-5) في العام الجامعي ١٤٤٥ مقارنة بالعام الجامعي ١٤٤٤ هـ، وعلى الرغم من كون البرنامج في وضع أفضل من المقارنة المرجعية الخارجية، إلا أن البرنامج يحتاج للإستمرار في تطبيق خطة التحسين للحد من تسرب الطلاب من البرنامج ودعم برامج الإرشاد بأنواعها.

المؤشرات الرئيسية	عام ١٤٤٥ هـ	المستهدف الحالي	المقارنة الداخلية	المقارنة الخارجية	المستهدف الجديد
-------------------	-------------	-----------------	-------------------	-------------------	-----------------

المستوى	البرنامج نفسه عام ١٤٤٤ (هـ)				
طلاب	4.44	4.50	4.54	4.60	-
طالبات	4.46	4.50	-	4.50	-
المتوسط	4.44	4.50	4.54	4.55	٤

٦-تقويم جهات التوظيف لكفاءة الخريجين (KPI-PG-6)

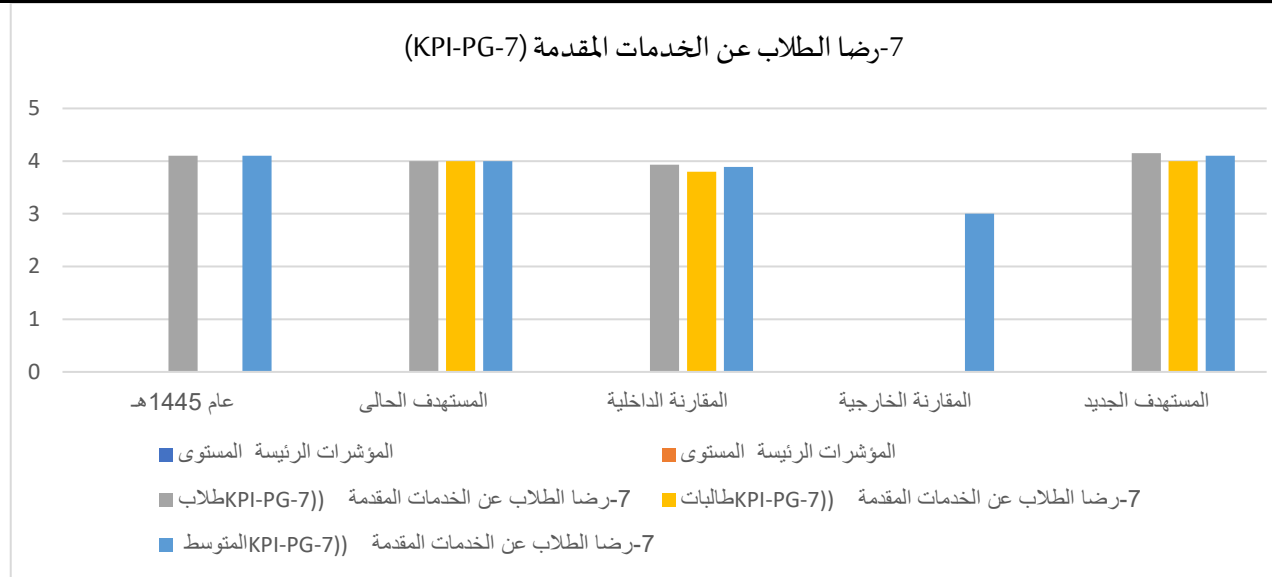


يُلاحظ أن البرنامج قد حقق المستوى المستهدف، كما يُلاحظ وجود تحسن جوهري في مؤشر تقويم جهات التوظيف لكفاءة الخريجين في البرنامج (KPI-PG-6) في العام الجامعي ١٤٤٥ مقارنة بالعام الجامعي ١٤٤٤ هـ، ومقارنة بالمقارنة المرجعية الخارجية، وهذا يتطلب من البرنامج المحافظة على الأداء الجيد لهذا المؤشر واستمرارية تعزيزه في الأعوام القادمة للوصول للمستوى المستهدف الجديد.

المؤشرات الرئيسية	عام ١٤٤٥ هـ	المستهدف الحالي	المقارنة الداخلية	المقارنة الخارجية	المستهدف الجديد
-------------------	-------------	-----------------	-------------------	-------------------	-----------------

المستوى	البرنامج نفسه عام ١٤٤٤ هـ				
طلاب	4.10	4	3.93	-	4.15
طالبات	-	4	3.80	-	4
المتوسط	4.10	4	3.89	٣	4.10

٧-رضا الطلاب عن الخدمات المقدمة (KPI-PG-7)

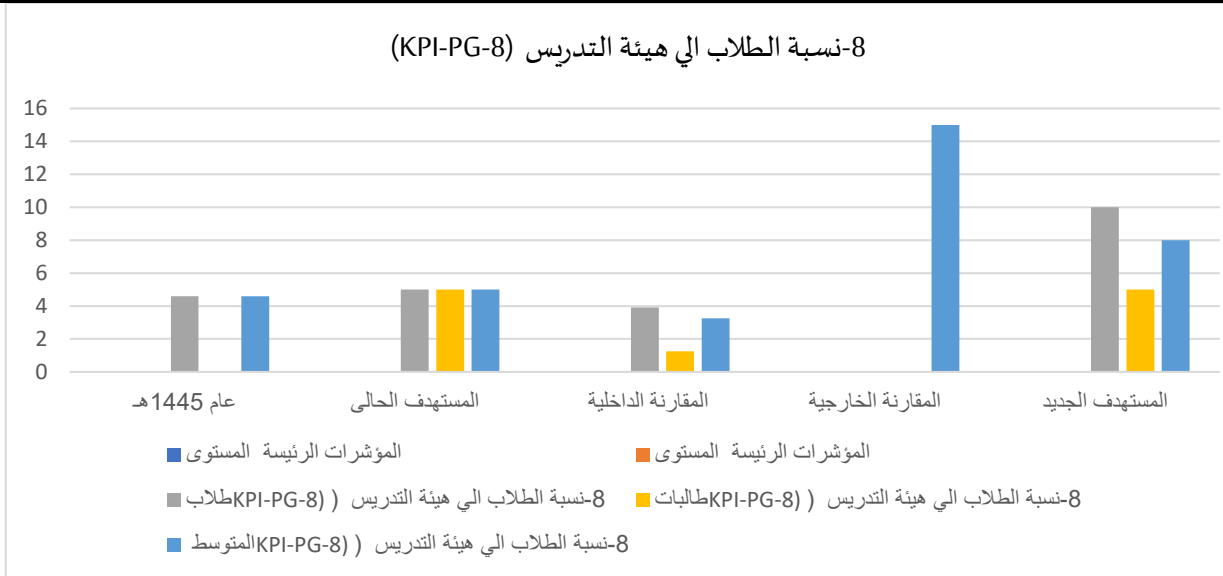


يُلاحظ أن البرنامج قد حقق المستوى المستهدف، كما يُلاحظ وجود تحسن جوهري في مؤشر رضا الطلاب عن الخدمات المقدمة في البرنامج (KPI-PG-7) في العام الجامعي ١٤٤٥ مقارنة بالعام الجامعي ١٤٤٤ هـ، ومقارنة بالمقارنة المرجعية الخارجية، وهذا يتطلب من البرنامج المحافظة على الأداء الجيد لهذا المؤشر واستمرارية تعزيزه في الأعوام القادمة للوصول للمستوى المستهدف الجديد.

المؤشرات الرئيسية	عام ١٤٤٥ هـ	المستهدف الحالي	المقارنة الداخلية	المقارنة الخارجية	المستهدف الجديد
	4.10	4	3.89	3.93	4.15

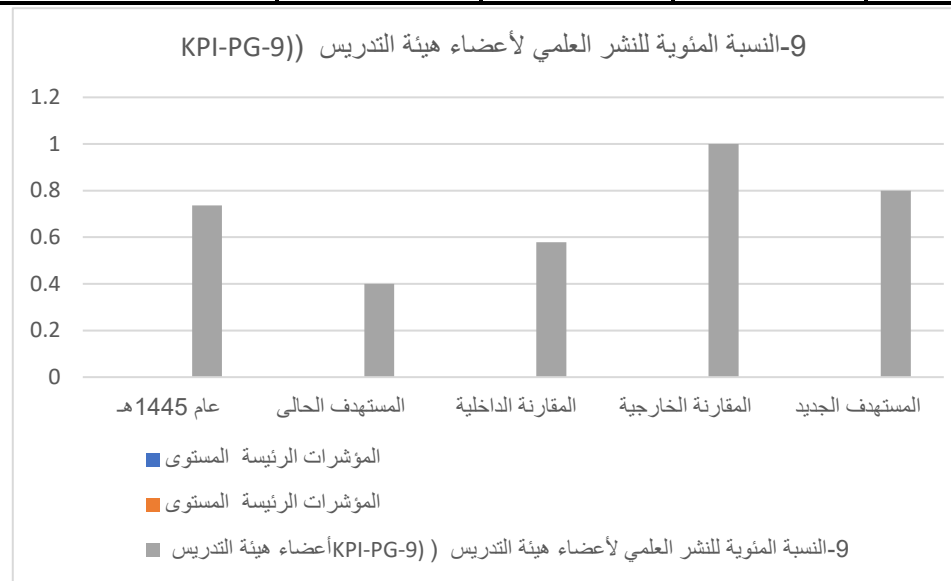
المستوى	البرنامج نفسه عام ١٤٤٤ هـ	البرنامج نفسه عام ١٤٤٤ هـ	البرنامج نفسه عام ١٤٤٤ هـ	البرنامج نفسه عام ١٤٤٤ هـ	البرنامج نفسه عام ١٤٤٤ هـ
طلاب	4.6	5	3.91	-	10
طالبات	-	5	1.25	-	5
المتوسط	4.6	5	3.26	١٥	8

٨-نسبة الطلاب الي هيئة التدريس (KPI-PG-8)



يُلاحظ أن البرنامج قد حقق المستوى المستهدف، كما يُلاحظ وجود تحسن جوهري في مؤشر نسبة الطلاب لهيئة التدريس في البرنامج (KPI-PG-8) في العام الجامعي ١٤٤٥ مقارنة بالعام الجامعي ١٤٤٤ هـ، ومقارنة بالمقارنة المرجعية الخارجية، وهذه تُعد ميزة نسبية للبرنامج وقدرته على زيادة عدد الطلاب في البرنامج دون التأثير على جودة المخرجات.

المؤشرات الرئيسية	المستوى	عام ١٤٤٥ هـ	المستهدف الحالي	المقارنة الداخلية (البرنامج نفسه عام ١٤٤٤ هـ)	المقارنة الخارجية	المستهدف الجديد
٩-النسبة المئوية للنشر العلمي لأعضاء هيئة التدريس (KPI-PG-9)	أعضاء هيئة التدريس	73.68%	40%	57.89%	100%	80%

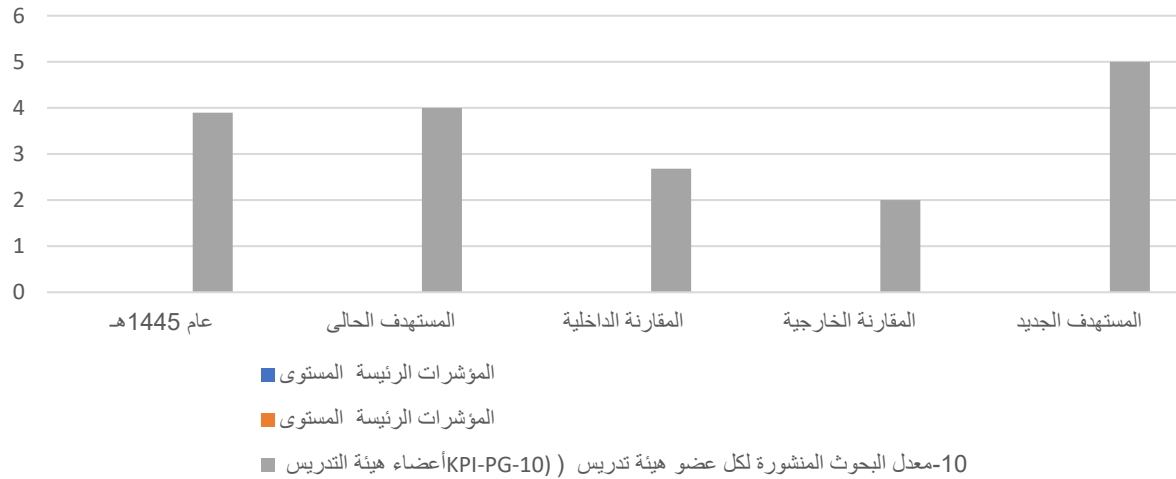


يُلاحظ أن البرنامج قد حقق المستوى المستهدف، كما يُلاحظ وجود تحسُّن في مؤشر النسبة المئوية للنشر العلمي لأعضاء هيئة التدريس في البرنامج (KPI-PG-9) في العام الجامعي ١٤٤٥ مقارنة بالعام الجامعي ١٤٤٤ هـ، إلا أن البرنامج في وضع أقل عند مقارنته بالمقارنة المرجعية الخارجية، وهذا يتطلب من البرنامج الإستمرار على تنفيذ خطة تحسين لتعزيز عمليات النشر الدولي لأعضاء وتعزيز خطة البحث العلمي في البرنامج. كما

يتطلب إعداد تقارير متابعة دورية لتنفيذ خطة البحث العلمي ومناقشتها في مجلس القسم. وتوفير الدعم المالي وقواعد البيانات اللازمة لأعضاء هيئة التدريس لتنفيذ أبحاثهم بشكل فعال. وكذلك توجيه أعضاء هيئة التدريس لحضور ورش العمل التي تنظمها عمادة الدراسات العليا والبحث العلمي.

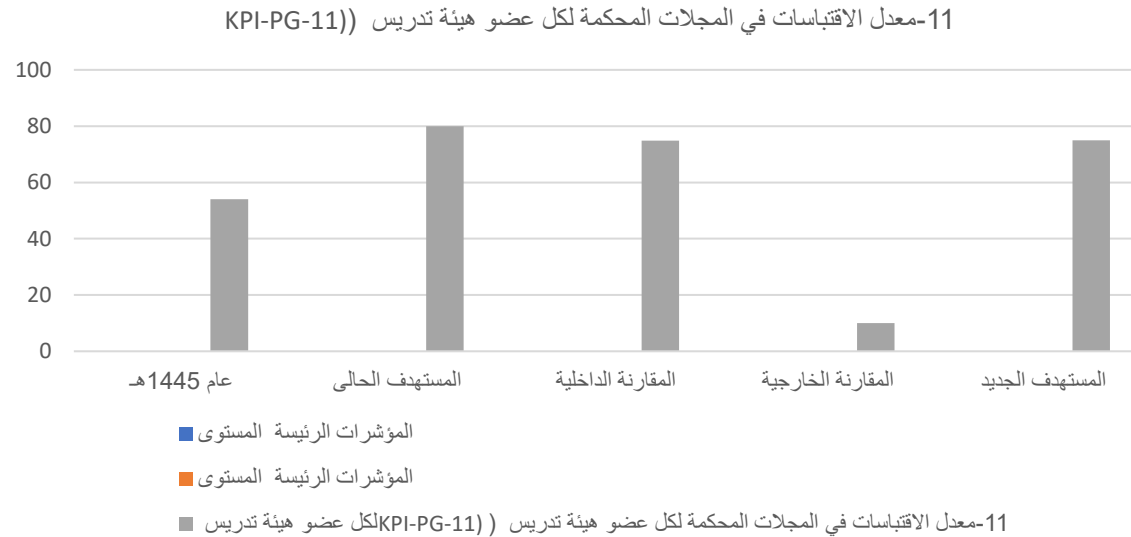
المؤشرات الرئيسية	المستوى	عام ١٤٤٥ هـ	المستهدف الحالي	المقارنة الداخلية (البرنامج نفسه عام ١٤٤٤ هـ)	المقارنة الخارجية	المستهدف الجديد
١٠- معدل البحوث المنشورة لكل عضو هيئة تدريس (KPI-PG-10)	أعضاء هيئة التدريس	3.9	4	2.68	2	5

10-معدل البحوث المنشورة لكل عضو هيئة تدريس (KPI-PG-10))



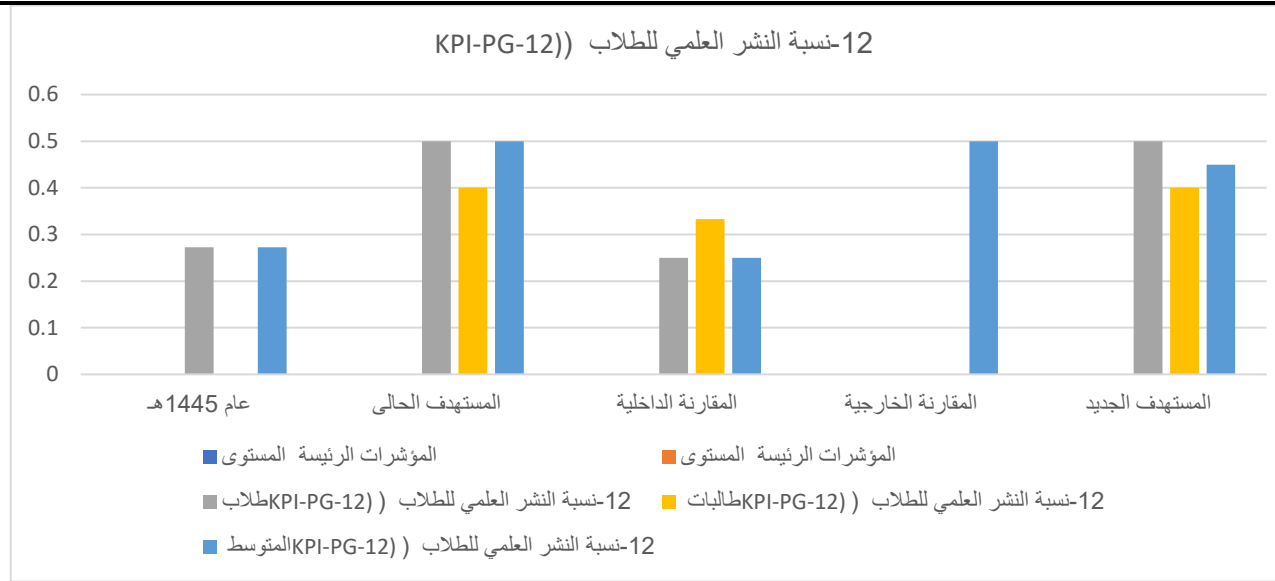
يُلاحظ إقتراب البرنامج من تحقق المستوى المستهدف، كما يُلاحظ وجود إرتفاع وتحسُن في مؤشر معدل البحوث المنشورة لكل عضو هيئة تدريس في البرنامج (KPI-PG-10) في العام الجامعي ١٤٤٥ مقارنة بالعام الجامعي ١٤٤٤ هـ، كما أن البرنامج في وضع أفضل من المقارنة المرجعية الخارجية، وهذا يتطلب من البرنامج الإستمرار على تنفيذ خطة تحسين لتعزيز معدل البحوث المنشورة لكل عضو هيئة تدريس.

المؤشرات الرئيسية	المستوى	عام ١٤٤٥ هـ	المستهدف الحالي	المقارنة الداخلية (البرنامج نفسه عام ١٤٤٤ هـ)	المقارنة الخارجية	المستهدف الجديد
١١-معدل الاقتباسات في المجالات المحكمة لكل عضو هيئة تدريس (KPI-PG-11)	لكل عضو هيئة تدريس	54	80	74.88	10	75



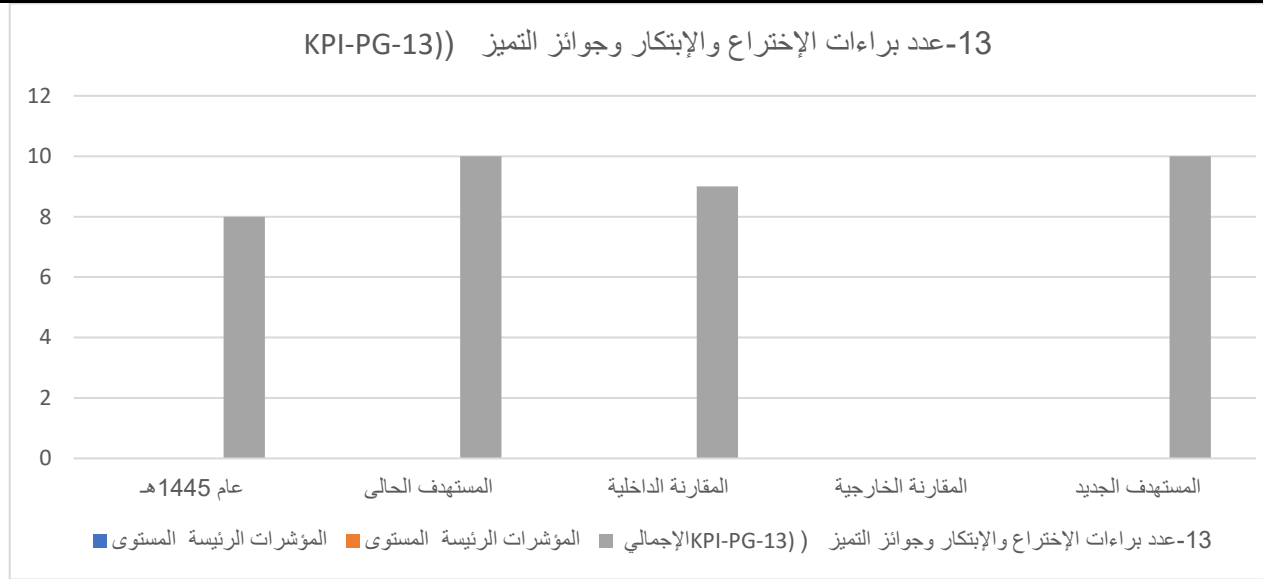
يُلاحظ عدم تحقق المستوى المستهدف الحالي، كما يُلاحظ وجود إنخفاض في معدل الإقتباسات في المجالات المحكّمة لكل عضو هيئة تدريس (KPI-PG-11) في العام الجامعي ١٤٤٥ مقارنة بالعام الجامعي ١٤٤٤ هـ، بينما يُعد البرنامج في وضع أقل من المقارنة المرجعية الخارجية، وهذا يتطلب من البرنامج العمل على إستمرار تعزيز عمليات النشر الدولي في مجلات علمية مصنفة وذات تأثير لتعزز هذا المؤشر. كما يتطلب كذلك إنشاء نظام لمتابعة وتقييم أداء أعضاء هيئة التدريس في مجال البحث والنشر. وتوفير حوافز إضافية للأعضاء الذين يحققون إنجازات متميزة في مجال البحث العلمي. وتعزيز التعاون والشراكات مع البرامج الأخرى ومؤسسات سوق العمل وتشجيع الأعضاء على عمل البحوث المشتركة. وأخيراً؛ إعداد ملتقى للبحث العلمي وتنظيم المؤتمرات العلمية لتبادل المعرفة وتعزيز ثقافة البحث العلمي في البرنامج.

المؤشرات الرئيسية	المستوى	عام ١٤٤٥ هـ	المستهدف الحالي	المقارنة الداخلية (البرنامج نفسه عام ١٤٤٤ هـ)	المقارنة الخارجية	المستهدف الجديد
١٢-نسبة النشر العلمي للطلاب (KPI-PG-12)	طلاب	27.27%	50%	25%	-	50%
	طالبات	-	40%	33.33%	-	40%
	المتوسط	27.27%	50%	25%	50%	45%



يُلاحظ وجود تحسُّن طفيف في مؤشر نسبة النشر العلمي للطلاب في البرنامج (KPI-PG-12) في العام الجامعي ١٤٤٥ مقارنة بالعام الجامعي ١٤٤٤ هـ، وهو في وضع أقل مقارنة بالمقارنة المرجعية الخارجية، وهذا يحتاج وضع مستهدفات واضحة للبحوث الطلابية وتوفير الدعم والإرشاد للطلاب لتحقيق هذه المستهدفات، وتشجيع الطلاب على المشاركة في المؤتمرات العلمية والمنافسات والمنافسات البحثية وتوفير الدعم المالي والمعلوماتي والتقني لهم. وكذلك تعزيز الثقافة البحثية بين الطلاب من خلال ورش عمل وبرامج تدريبية حول عملية البحث العلمي والنشر.

المؤشرات الرئيسية	المستوى	عام ١٤٤٥ هـ	المستهدف الحالي	المقارنة الداخلية (البرنامج نفسه عام ١٤٤٤ هـ)	المقارنة الخارجية	المستهدف الجديد
١٣-عدد براءات الإختراع والإبتكار وجوائز التميز (KPI-PG-13)	الإجمالي	8	10	9	0	10



يُلاحظ وجود إنخفاض طفيف في مؤشر عدد براءات الإختراع والإبتكار وجوائز التميز في البرنامج (KPI-PG-13) في العام الجامعي ١٤٤٥ مقارنة بالعام الجامعي ١٤٤٤ هـ، وهو في وضع أفضل من المقارنة المرجعية الخارجية، وهذا يتطلب من البرنامج إستمرارية تفعيل دور وحدة ريادة الاعمال والإبتكار بالكلية في تعزيز ثقافة الابتكار وتطوير فرق البحث والتطوير داخل البرنامج. توفير الدعم المالي والتقني والتسهيلات اللازمة للأعضاء والطلاب لتطوير أفكارهم وابتكاراتهم. تشجيع الأعضاء والطلاب على حماية حقوق الملكية الفكرية وتقديم طلبات براءات الاختراع وتوفير التسهيلات اللازمة لذلك. تنظيم المسابقات وتقديم الجوائز لتشجيع الابتكار وتكريم الأعضاء والطلاب أصحاب الإنجازات المتميزة في المجال.

التعليق على جدول مؤشرات الأداء

جوانب القوة:

- تحسُن مؤشر تقويم الطلاب لجودة خبرات التعلم في البرنامج (KPI-PG-1) في العام الجامعي ١٤٤٥ هـ مقارنة بالعام الجامعي ١٤٤٤ هـ.
- تحسُن مؤشر تقييم الطلاب لجودة الإشراف العلمي (KPI-PG-3) في العام الجامعي ١٤٤٥ هـ مقارنة بالعام الجامعي ١٤٤٤ هـ.

- متوسط المدة التي يتخرج فيها الطالب (KPI-PG-4) ٤ فصول دراسية وهذا يُعادل الحد الأدنى للتخرج من البرنامج.
- تحسُن مؤشر تقويم جهات التوظيف لكفاءة الخريجين (KPI-PG-6) في العام الجامعي ١٤٤٥ هـ مقارنة بالعام الجامعي ١٤٤٤ هـ.
- تحسُن مؤشر رضا الطلاب عن الخدمات المقدمة (KPI-PG-7) في العام الجامعي ١٤٤٥ هـ مقارنة بالعام الجامعي ١٤٤٤ هـ.
- نسبة الطلاب الي هيئة التدريس (KPI-PG-8) هي مناسبة جداً وتُعطي مرونة للبرنامج لزيادة أعداد القبول، وهذا يعكس كفاية أعضاء هيئة التدريس بالبرنامج.
- هناك تحسُن في مؤشر النسبة المئوية للنشر العلمي لأعضاء هيئة التدريس (KPI-PG-9)، في العام الجامعي ١٤٤٥ هـ مقارنة بالعام الجامعي ١٤٤٤ هـ.
- هناك تحسُن في مؤشر معدل البحوث المنشورة لكل عضو هيئة تدريس (KPI-PG-10) ، في العام الجامعي ١٤٤٥ هـ مقارنة بالعام الجامعي ١٤٤٤ هـ. ومقارنة بالمقارنة المرجعية الخارجية.

الجوانب التي تحتاج لتحسين:

- إنخفاض مؤشر تقييم الطلاب لجودة المقررات (KPI-PG-2) في العام الجامعي ١٤٤٥ هـ مقارنة بالعام الجامعي ١٤٤٤ هـ. وهذا يتطلب من البرنامج تبني أدوات لتحسين مستوى رضاهم من خلال عدة محاور، على سبيل المثال مراجعة الموضوعات الدراسية المرتبطة بالمقررات والتحقق من أنها تحقق مخرجات التعلم المستهدفة، والتحقق من إتاحة المراجع بالمكتبات ومدى حداثةها.
- إرتفاع معدل تسرب الطلاب من البرنامج (KPI-PG-5)، في العام الجامعي ١٤٤٥ هـ مقارنة بالعام الجامعي ١٤٤٤ هـ، لذا يجب على البرنامج تعزيز برامج الإرشاد الأكاديمي والمهني والنفسي والاجتماعي لتخفيض معدل تسرب الطلاب.
- يجب على البرنامج العمل على تحسين مؤشر الأداء الخاصة بمعدل الإقتباسات في المجلات المحكمة لكل عضو هيئة تدريس (KPI-PG-11)، وهذا يتطلب من البرنامج مزيد من الإهتمام بخطة البحث العلمي، وتحفيز الأعضاء على النشر في مجلات علمية مصنفة ذات سمعة، وإقامة ورش لتشجيعهم على عمل مشروعات بحثية مشتركة، توفير بعض قواعد البيانات الخاصة بالشركات إقامة بعض الورش الخاصة بالنشر الدولي والتحليل الإحصائي، في سبيل تعزيز ذلك إستناداً لخطة متكاملة للبحث العلمي على مستوى البرنامج.

- يجب على البرنامج توجيه المزيد من الإهتمام بالبحوث الطلابية والعمل على دعم النشر العلمي للطلاب ووضع مستهدفات للبحوث الطلابية والعمل على تحقيقها في إطار خطة البحث العلمي للبرنامج والعمل أيضاً على توفير الدعم المالي للنشر العلمي للطلاب وإقامة ورش لتشجيعهم على عمل مشروعات بحثية مشتركة، توفير بعض قواعد البيانات الخاصة بالشركات.
- عدد براءات الإختراع والإبتكار وجوائز التميز (KPI-PG-13) تحتاج لمزيد من الإهتمام من البرنامج لتعزيز هذا المؤشر عن طريق إقامة العديد من الورش لتنمية الإبتكار والتميز لدى أعضاء هيئة التدريس، عمل شراكات بحثية بين أعضاء هيئة التدريس داخل البرنامج وكذلك عمل شراكات بحثية مع أعضاء هيئة التدريس خارج البرنامج.

التوصيات التطويرية:

م	أولويات التحسين	الإجراءات	مسؤولية التنفيذ	التوقيت المتوقع للتنفيذ
١	التحديث المستمر للموضوعات الدراسية والمراجع للمقررات وإقفال الخطط التطويرية للمقررات.	<ul style="list-style-type: none"> • التحقق من تحديث المراجع والتحقق من إقفال الخطط التطويرية بالمقررات. والتحقق من توفير ساعات مكتبية للتواصل مع الطلاب لدعم العملية التعليمية لهم. 	لجنة معيار التعليم والتعلم + لجنة الخطط والمنهجيات	خلال العام الجامعي ١٤٤٦هـ
٢	خفض معدل تسرب الطلاب	<ul style="list-style-type: none"> • تعزيز برامج الإرشاد الأكاديمي والمهني والنفسي والاجتماعي لتوفير الدعم اللازم للطلاب وتقليل معدل التسرب. 	لجنة الإرشاد الأكاديمي والنفسي والمهني	خلال العام الجامعي ١٤٤٦هـ

<p>خلال العام الجامعي ١٤٤٦هـ</p>	<p>وحدة البحث العلمي بالكلية + لجنة البحث العلمي بالبرنامج</p>	<ul style="list-style-type: none"> • إنشاء نظام لمتابعة وتقييم أداء أعضاء هيئة التدريس في مجال البحث والنشر. • توفير حوافز إضافية للأعضاء الذين يحققون إنجازات متميزة في مجال البحث العلمي. • تعزيز التعاون والشراكات مع مؤسسات أخرى وتشجيع الأعضاء على البحث المشترك. • إعداد ملتقى للبحث العلمي وتنظيم المؤتمرات العلمية لتبادل المعرفة وتعزيز ثقافة البحث العلمي في البرنامج. • إعداد تقارير متابعة دورية لتنفيذ خطة البحث العلمي ومناقشتها في مجلس القسم. 	<p>تحسين مؤشرات الأداء الخاصة بالبحث العلمي</p>	<p>٣</p>
<p>خلال العام الجامعي ١٤٤٦هـ</p>	<p>وحدة البحث العلمي بالكلية + لجنة البحث العلمي بالبرنامج</p>	<ul style="list-style-type: none"> • وضع مستهدفات واضحة للبحوث الطلابية وتوفير الدعم والإرشاد للطلاب لتحقيق هذه المستهدفات. • تشجيع الطلاب على المشاركة في المؤتمرات والمنافسات البحثية وتوفير الدعم المالي والتقني لهم. 	<p>دعم البحوث الطلابية وزيادة النشر العلمي للطلاب</p>	<p>٤</p>

		<ul style="list-style-type: none"> تعزيز الثقافة البحثية بين الطلاب من خلال ورش عمل وبرامج تدريبية حول عملية البحث العلمي والنشر 		
خلال العام الجامعي ١٤٤٦هـ	وحدة زيادة الأعمال والإبتكار بالكلية + لجنة البحث العلمي بالبرنامج	<ul style="list-style-type: none"> توفير الدعم والتسهيلات للأعضاء لتطوير أفكارهم والعمل على تسجيل براءات الاختراع. تشجيع الأعضاء والطلاب على المشاركة في مسابقات الابتكار وتكريم الإنجازات المتميزة. تعزيز التعاون مع سوق العمل والمؤسسات البحثية لتطبيق الابتكارات وتحويلها إلى منتجات وخدمات قابلة للتسويق. 	تعزيز عدد براءات الاختراع والابتكار وجوائز التميز	٥

الشواهد		
١-تقويم الطلاب لجودة خبرات التعلم في البرنامج (KPI-PG-1)		
إستبانة جودة خبرات التعلم		
تقييم الطالبات لجودة خبرات التعلم	تقييم الطلاب لجودة خبرات التعلم (طالب) عدد طلاب الفصل الأول ٦٦ عدد طلاب الفصل الثاني ٤٧ عدد المستجيبين ٣٦	أسئلة لقياس المشورة والدعم
-	4.083333	١. أتبع لي الإرشاد الأكاديمي والمهني المناسب خلال فترة دراستي بالبرنامج.

١-تقويم الطلاب لجودة خبرات التعلم في البرنامج (KPI-PG-1)		
إستبانة جودة خبرات التعلم		
تقييم الطالبات لجودة خبرات التعلم	تقييم الطلاب لجودة خبرات التعلم (طالب) عدد طلاب الفصل الأول ٦٦ عدد طلاب الفصل الثاني ٤٧ عدد المستجيبين ٣٦	أسئلة لقياس المشورة والدعم
-	4.25	٢. كانت هيئة التدريس متاحة للإرشاد والمشورة عندما كنت أحتاج للتحدث إليهم.
-	4.277778	٣. شجعتني هيئة التدريس بالقسم على أن أقدم أفضل ما عندي .
-	4.222222	٤. قدمت هيئة التدريس بالقسم تغذية راجعة على عملي.
-	4.305556	٥. لدى هيئة التدريس بالقسم معرفة كبيرة بمحتوى المقررات التي يدرسونها.
-	4.361111	٦. كانت هيئة التدريس بالقسم متحمسة للعمل.
-	4.222222	٧. إهتمت هيئة التدريس بمدى تقدم طلبتهم.
-	4.246032	المتوسط
-	-	أسئلة لقياس رضا الطلاب عن مصادر وتجهيزات التعلم
-	4.055556	١. كانت المواد الدراسية المساعدة بالمقررات حديثة ومفيدة.
-	4.166667	٢. كانت مصادر المكتبة مناسبة ومتاحة كلما كنت أحتاج لها.
-	3.805556	٣. اتسمت تجهيزات القاعات (للمحاضرات، والمعامل، والدروس) بالجودة.
-	3.833333	٤. كانت تجهيزات الحاسب كافية لاحتياجاتي.
-	3.75	٥. توفرت التجهيزات المناسبة للأنشطة اللامنهجية (بما في ذلك التجهيزات الخاصة بالرياضة والترفيه).
-	4.194444	٦. هناك مر افق مناسبة لأداء الشعائر الدينية.

١-تقويم الطلاب لجودة خبرات التعلم في البرنامج (KPI-PG-1)		
إستبانة جودة خبرات التعلم		
تقييم الطالبات لجودة خبرات التعلم	تقييم الطلاب لجودة خبرات التعلم (طالب) عدد طلاب الفصل الأول ٦٦ عدد طلاب الفصل الثاني ٤٧ عدد المستجيبين ٣٦	أسئلة لقياس المشورة والدعم
-	3.888889	٧. كانت برامج التدريب الميداني (أوسنة الامتياز) فعالة في تطوير مهاراتي.
-	3.956349	المتوسط
-		أسئلة لقياس رضا الطلاب عن التعليم والتعلم
-	4.361111	١. ما تعلمته في هذا البرنامج (القسم) سيكون مهما مستقبلي.
-	4.305556	٢. لقد ساعدني البرنامج في تطوير الاهتمام الكافي لدي للسعي في الاستمرار في تحديث معلوماتي حسبما يستجد في مجال دراستي.
-	4.333333	٣. لقد طور البرنامج قدرتي على استقصاء وحل المشكلات الجديدة.
-	4.333333	٤. لقد طور البرنامج قدرتي على العمل بفاعلية مع المجموعات.
-	4.222222	٥. لقد حسن البرنامج مهاراتي في الاتصال .
-	4.166667	٦. لقد ساعدني البرنامج في تطوير مهاراتي الأساسية في استخدام التقنية لدراسة القضايا والتعبير عن النتائج.
-	4.277778	٧. لقد طورت المعارف والمهارات اللازمة لمهنتي التي اخترتها.
-	3.611111	٨. بعض ما تعلمته في هذا البرنامج لم يكن مهما لمستقبلي المهني.
-	4.201389	المتوسط
-	4.25	أشعر بالرضا بشكل عام عن مستوى جودة خبرتي التعليمية في الجامعة.



جامعة المجمعة
كلية إدارة الأعمال
وكالة الكلية للشؤون التعليمية والتطوير
وحدة الإعتداد الأكاديمي وضمان الجودة



١-تقويم الطلاب لجودة خبرات التعلم في البرنامج (KPI-PG-1)		
إستبانة جودة خبرات التعلم		
تقييم الطالبات لجودة خبرات التعلم	تقييم الطلاب لجودة خبرات التعلم (طالب) عدد طلاب الفصل الأول ٦٦ عدد طلاب الفصل الثاني ٤٧ عدد المستجيبين ٣٦	أسئلة لقياس المشورة والدعم
4.25		المتوسط العام (مراجاً بأعداد الطلاب والطالبات الذين قدموا إجابات على الإستبانة

٢-تقييم الطلاب لجودة المقررات (KPI-PG-2)		
تقييم الطلاب لجودة المقررات		تقييم الطلاب لجودة المقررات
تقييم الطالبات لجودة المقررات (- طالبة)	تقييم الطلاب لجودة خبرات التعلم (طالب) عدد طلاب الفصل الأول ٦٦ عدد طلاب الفصل الثاني ٤٧ عدد المستجيبين ٣٣	
-	-	المشورة والدعم
-	4.25	١. كانت الخطوط الأساسية (بما في ذلك المعلومات والمهارات التي صمم المقرر لتطويرها) واضحة ومحددة.
-	4.175	٢. كانت متطلبات النجاح في المقرر (بما في ذلك الواجبات التي يتم التقييم بناء علي التي يتم التقييم بناء عليها، ومحكات التقييم) واضحة لي.
-	4.15	٣. كانت مصادر مساعدتي في المقرر (بما في ذلك الساعات المكتبية لعضو هيئة التدريس، والمراجع) واضحة بالنسبة لي.
-	4.19	المتوسط
-	-	مصادر وتجهيزات التعلم
-	4.125	١. كان تنفيذ المقرر والأشياء التي طلب مني أداؤها متسقة مع الخطوط الأساسية للمقرر.
-	4.1	٢. كان عضو هيئة التدريس ملتزماً بإعطاء المقرر بشكل كامل (مثل: بدأ المحاضرات في الوقت المحدد، تواجد عضو هيئة التدريس بشكل دائم، الإعداد الجيد للمواد ... وهكذا).

٢-تقييم الطلاب لجودة المقررات (KPI-PG-2)		
تقييم الطلاب لجودة المقررات		تقييم الطلاب لجودة المقررات
تقييم الطالبات لجودة المقررات (- طالبة)	تقييم الطلاب لجودة خبرات التعلم (طالب) عدد طلاب الفصل الأول ٦٦ عدد طلاب الفصل الثاني ٤٧ عدد المستجيبين ٣٣	
-	4.125	٣. لدى عضو هيئة التدريس الذي يقوم بتقديم هذا المقرر إمام كامل بمحتوى المقرر.
-	3.975	٤. كان عضو هيئة التدريس موجودا للمساعدة خلال الساعات المكتبية .
-	4.2	٥. كان عضو هيئة التدريس متحمسا لما يقوم بتدريسه .
-	4.15	٦. كان عضو هيئة التدريس مهتما بمدى تقدمي وكان معيناً لي.
-	4.025	٧. كان كل ما يقدم في المقرر حديثا ومفيدا، (النصوص المقروءة، التلخيصات، المراجع،
-	4	٨. كانت المصادر التي احتجتها في هذا المقرر متوافرة كلما كنت أحتاج إليها.
-	3.975	٩. كان هناك استخدام فعال للتقنية لدعم تعليمي في هذا المقرر.
-	4.125	١٠. وجدت تشجيعا لإلقاء الأسئلة وتطوير أفكار خاصة في هذا المقرر.
-	4.025	١١. شجعت في هذا المقرر على تقديم أفضل ما عندي .
-	4.075	١٢. ساعدت الأشياء التي طلبت مني في هذا المقرر (النشطة الصفية، المعامل، وهكذا) في
-	4	١٣. كانت كمية العمل في هذا المقرر متناسبة مع عدد الساعات المعتمدة المخصصة للمقرر

٢-تقييم الطلاب لجودة المقررات (KPI-PG-2)		
تقييم الطلاب لجودة المقررات		تقييم الطلاب لجودة المقررات
تقييم الطالبات لجودة المقررات (- طالبة)	تقييم الطلاب لجودة خبرات التعلم (طالب) عدد طلاب الفصل الأول ٦٦ عدد طلاب الفصل الثاني ٤٧ عدد المستجيبين ٣٣	
-	4.1	١٤. قدمت لي درجات الواجبات والاختبارات في هذا المقرر خلال وقت معقول.
-	4.1	١٥. كان تصحيح واجباتي واختباراتي عادلاً ومناسباً.
-	4.025	١٦. وضحت لي الصلة بين هذا المقرر والمقررات الأخرى بالبرنامج (القسم).
-	3.125	١٧. استخدام التقنية في هذا المقرر ضعيف.
-	4.01	المتوسط
-	#REF!	التعليم والتعلم
-	2.125	١. ما تعلمته في هذا المقرر مهم وسيفيدني مستقبلاً.
-	4.075	٢. ساعدني هذا المقرر على تحسين قدرتي على التفكير وحل المشكلات بدلاً من حفظ المعلومات فقط.
-	4.1	٣. ساعدني هذا المقرر على تحسين مهاراتي في العمل على شكل فريق.
-	3.975	٤. ساعدني هذا المقرر على تحسين قدرتي على الاتصال بفاعلية.
-	4.115	المتوسط
-		التقويم العام
-	4.075	أشعر بالرضا بشكل عام عن مستوى جودة المقررات.

٢-تقييم الطلاب لجودة المقررات (KPI-PG-2)		
تقييم الطلاب لجودة المقررات		تقييم الطلاب لجودة المقررات
تقييم الطالبات لجودة المقررات (- طالبة)	تقييم الطلاب لجودة خبرات التعلم (طالب) عدد طلاب الفصل الأول ٦٦ عدد طلاب الفصل الثاني ٤٧ عدد المستجيبين ٣٣	
4.075		المتوسط العام (مرجحاً بأعداد الطلاب والطالبات الذين قدموا إجابات على الإستهانة)

٣-تقييم الطلاب لجودة الإشراف العلي (KPI-PG-3)		
تقييم الطالبات لجودة الإشراف العلي	تقييم الطلاب لجودة الإشراف العلي (طالب) عدد طلاب الفصل الأول ٦٦ عدد طلاب الفصل الثاني ٤٧ عدد المستجيبين ١٥	تقييم الطلاب لجودة الإشراف العلي
-	4.193548387	١- يمارس المشرف الأكاديمي أدواره الإشرافية بشكل جيد.
-	4	٢- يحفزني المشرف / المرشد باستمرار على البحث والتنقيب عن المعلومات والأفكار.
-	4.064516129	٣- يتيح لي المشرف / المرشد الفرصة للتعبير عن رأيي بحرية.
-	4	٤- يرشدني المشرف / المرشد الى المراجع ذات العلاقة بالدراسة ويجيب على استفساراتي المتعلقة بالبحث.
-	3.903225806	٥- يخصص المشرف / المرشد لقاءات دورية للمتابعة.

٣-تقييم الطلاب لجودة الإشراف العلمي (KPI-PG-3)		
تقييم الطالبات لجودة الإشراف العلمي	تقييم الطلاب لجودة الإشراف العلمي (طلاب) عدد طلاب الفصل الأول ٦٦ عدد طلاب الفصل الثاني ٤٧ عدد المستجيبين ١٥	تقييم الطلاب لجودة الإشراف العلمي
-	3.967741935	٦- يرشدني المشرف / المرشد إلى المتخصصين لاستشارتهم في بعض القضايا البحثية اذا تطلب الأمر.
-	4.032258065	٧- يتشاور المشرف / المرشد مع الطالب في محتوى البحث.
-	4.193548387	٨- يملك المشرف الأكاديمي خبرات إشرافية جيدة.
-	4.290322581	٩- يملك المشرف الأكاديمي خبرات بحثية جيدة.
-	4.193548387	١٠- يملك المشرف الأكاديمي أخلاق عالية.
-	4.225806452	١١- يبدي المشرف الأكاديمي تعاون مع الطالب.
-	4.161290323	١٢- يحفزني المشرف الأكاديمي على التفكير والإبداع.
-	4.322580645	١٣- يؤكد المشرف على الأمانة العلمية عند الاقتباس وبنية أخلاقيات البحث لدي.
-	4	١٤- يحثني المشرف على حضور المؤتمرات والندوات ومناقشات الرسائل العلمية.
-	4.225806452	١٥- يعتبر المشرف الأكاديمي قدوة لطلابه.
-	4.225806452	١٦- المشرف الأكاديمي منظم في إشرافه ومواعيده.
-	4.225806452	١٧- المشرف من المتخصصين علميا في موضوع الرسالة.

٣-تقييم الطلاب لجودة الإشراف العلمي (KPI-PG-3)		
تقييم الطالبات لجودة الإشراف العلمي	تقييم الطلاب لجودة الإشراف العلمي (طلاب) عدد طلاب الفصل الأول ٦٦ عدد طلاب الفصل الثاني ٤٧ عدد المستجيبين ١٥	تقييم الطلاب لجودة الإشراف العلمي
-	4.130929791	المتوسط
-	4.161290323	أشعر بالرضا بشكل عام عن جودة الإشراف العلمي (ه مو افق تماماً-٤ مو افق- ٣ محايد- ٢ غير مو افق - ١ غير مو افق تماماً).
4.161290323		المتوسط العام (مرجعاً بأعداد الطلاب والطالبات الذين قدموا إجابات على الإستبانة)

٤- متوسط المدة التي يتخرج فيها الطالب (KPI-PG-4)

متوسط المدة الزمنية (بالفصول الدراسية) التي يقضيها الطلاب للتخرج من البرنامج.

متوسط المدة الزمنية التي يتخرج فيها الطلاب (بالفصول الدراسية) = إجمالي عدد الفصول الدراسية للطلاب / إجمالي عدد الطلاب.

٥- معدل تسرب الطلاب من البرنامج (KPI-PG-5)

معدل تسرب الطلاب من البرنامج = (إجمالي عدد الطلاب الذين لم يكملوا البرنامج / إجمالي عدد طلاب الدفعة نفسها) * ١٠٠

٦- تقييم جهات التوظيف لكفاءة الخريجين (KPI-PG-6)

٦-تقييم جهات التوظيف لكفاءة الخريجين (KPI-PG-6)		
تقييم جهات التوظيف للخريجين (-)	تقييم جهات التوظيف للخريجين عدد طلاب الفصل الأول ٦٦ عدد طلاب الفصل الثاني ٤٧ عدد المستجيبين ١٣	تقييم جهات التوظيف لكفاءة الخريجين
-	-	تقييم جهات التوظيف للمعارف التي يمتلكها الخريجين (في ضوء خصائص الخريجين لكل برنامج)
-	4.541666667	١- إلى أي مدى ترون أن خريجينا لديكم لديهم بنية متخصصة وعميقة من المعارف والفهم في المجالات الرئيسية للتخصص أو المهنة أو العمل.
-	4.5	٢- إلى أي مدى ترون أن خريجينا لديكم لديهم المعرفة والفهم المتقدم للتطورات الحديثة في مجال التخصص أو الممارسة أو المهنة.
-	4.666666667	٣- إلى أي مدى ترون أن خريجينا لديكم لديهم المعرفة والفهم بالأساليب المتخصصة في الاستقصاء و/أو البحث في مجال التخصص أو المهنة أو العمل.

٦-تقويم جهات التوظيف لكفاءة الخريجين (KPI-PG-6)		
تقييم جهات التوظيف للخريجين عدد طلاب الفصل الأول ٦٦ عدد طلاب الفصل الثاني ٤٧ عدد المستجيبين ١٣	تقييم جهات التوظيف للخريجين	تقييم جهات التوظيف للخريجين (-)
4.569444444	المتوسط	-
-	تقييم جهات التوظيف للمهارات الفنية التي يمتلكها الخريجين (في ضوء خصائص الخريجين لكل برنامج)	-
4.666666667	٤- إلى أي مدى ترون أن خريجينا لديكم لديهم المهارات الإدراكية اللازمة لأداء المهام التي تُسند إليهم بجودة مرتفعة. (ملحوظة: تتمثل المهارات الإدراكية في القدرة على حل المشكلات- تقديم الحلول الإبداعية- للبحث والاستقصاء في مجال التخصص أو المهنة أو العمل).	-
4.541666667	٥- إلى أي مدى ترون أن خريجينا لديكم لديهم المهارات العملية اللازمة لأداء المهام التي تُسند إليهم بجودة مرتفعة. (ملحوظة: تتمثل المهارات العملية في القدرة على استخدام أدوات البحث العلمي والبرامج الإحصائية لتحليل البيانات).	-
4.583333333	٦- إلى أي مدى ترون أن خريجينا لديكم لديهم مهارات التواصل بطرق متنوعة؛ لإيصال المعرفة والمهارات ونتائج البحث والابتكارات، المرتبطة بمجال التخصص أو العمل، للمتلقين المختصين وغير المختصين.	-
4.625	٧- إلى أي مدى ترون أن خريجينا لديكم لديهم قدرة على إختيار أدوات وتطبيقات التقنية الرقمية وتقنية المعلومات والاتصال المتقدمة، وإستخدامها وتكييفها؛ لمعالجة البيانات والمعلومات وتحليلها.	-
4.604166667	المتوسط	-
-	تقييم جهات التوظيف للقيم التي يمتلكها الخريجين (في ضوء خصائص الخريجين لكل برنامج)	-

٦-تقويم جهات التوظيف لكفاءة الخريجين (KPI-PG-6)		
تقييم جهات التوظيف للخريجين (-)	تقييم جهات التوظيف الخريجين عدد طلاب الفصل الأول ٦٦ عدد طلاب الفصل الثاني ٤٧ عدد المستجيبين ١٣	تقييم جهات التوظيف لكفاءة الخريجين
-	4.541666667	٩- إلى أي مدى ترون أن خريجينا يتسمون بالنزاهة والقيم والأخلاق المهنية والإنسانية عند التعامل مع القضايا والمشكلات المختلفة.
-	4.375	١٠- إلى أي مدى ترون أن خريجينا لديكم قادرين على إدارة المهام والأنشطة المتخصصة بشكل فعال في الممارسة المهنية باستقلالية عالية.
-	4.375	١١- إلى أي مدى ترون أن خريجينا لديكم قادرين على التعاون والمشاركة بفاعلية ضمن فرق العمل ولديهم قدرة على القيادة، وتحمل المسؤولية في العمل.
-	4.458333333	١٢- إلى أي مدى ترون أن خريجينا لديكم يُشاركون في تعزيز جودة الحياة للمجتمع..
-	4.4375	المتوسط
-	4.543981481	المتوسط العام
4.543981481		المتوسط العام (مرجحاً بأعداد الخريجين والخريجات الذين تم تقييمهم)

٧-رضا الطلاب عن الخدمات المقدمة (KPI-PG-7)		
رضا الطالبات عن الخدمات المقدمة (-)	رضا الطلاب عن الخدمات المقدمة (طالب) عدد طلاب الفصل الأول ٦٦ عدد طلاب الفصل الثاني ٤٧ عدد المستجيبين ٣٢	رضا الطلاب عن الخدمات المقدمة (KPI-PG-7) (إستبانة خبرة الطالب).
-	-	المشورة والدعم
-	4.25	١. كان من السهل علي أن أجد المعلومات الخاصة بالجامعة و أقسامها (برامجها) قبل أن أسجل فيها..
-	4.09375	٢. عندما بدأت في هذه الجامعة، ساعدني برنامج الهيئة المعد للطلبة المستجدين.
-	4.21875	٣. هناك فرص كافية في هذه الجامعة للحصول على المشورة فيما يتعلق بدراستي ومستقبلي
-	4.09375	٤. إجراءات التسجيل للمقررات سهلة وذات كفاءة.
-	4.164063	المتوسط
-	-	مصادر وتجهيزات التعلم
-	3.46875	١. الفصول الدراسية (بما في ذلك قاعات المحاضرات، والمعامل، وهكذا) جذابة ومريحة.
-	3.6875	٢. مر افق وتجهيزات الحاسب المخصصة للطلبة كافية لاحتياجاتي.
-	4	٣. يساعدي منسوبو المكتبة عندما أحتاج لذلك.
-	4	٤. أشعر بالرضا عن جودة ومقدار المواد التعليمية المتاحة لي بالمكتبة.
-	4.15625	٥. تفتح المكتبة أبوابها في أوقات ملائمة.

٧-رضا الطلاب عن الخدمات المقدمة (KPI-PG-7)		
رضا الطلاب عن الخدمات المقدمة (طالب) عدد طلاب الفصل الأول ٦٦ عدد طلاب الفصل الثاني ٤٧ عدد المستجيبين ٣٢	رضا الطلاب عن الخدمات المقدمة (طالب) عدد طلاب الفصل الأول ٦٦ عدد طلاب الفصل الثاني ٤٧ عدد المستجيبين ٣٢	رضا الطلاب عن الخدمات المقدمة (KPI-PG-7) (إستبانة خبرة الطالب).
-	3.6875	٦. هناك مر افق متاحة للأنشطة اللا منهجية (بما في ذلك الأنشطة الرياضية والترفيهية).
-	4.34375	٧. هناك مر افق مناسبة متاحة بالجامعة لأداء الشعائر الدينية.
-	3.90625	المتوسط
-		التعليم والتعلم
-	4.21875	١. يهتم معظم أعضاء هيئة التدريس الذين أتعامل معهم اهتماما حقيقيا بمدى تقدمي.
-	4.1875	٢. هيئة التدريس بالجامعة عادلون في معاملتهم للطلبة.
-	4.1875	٣. تشجعي المقررات والواجبات التي أخذها على دراسة الأفكار الجديدة وعلى التعبير عن آرائي.
-	4.15625	٤. تزداد قدرتي على دراسة وحل المشكلات الجديدة وغير العادية، نتيجة لدراستي.
-	4.125	٥. تتحسن قدرتي بشكل فعال على التعبير عن نتائج أبحاثي التي أقوم بها، نتيجة لدراستي.
-	4.28125	٦. يحفزني البرنامج (القسم) الذي أدرس به على المزيد من التعلم.
-	4.25	٧. إن المعارف والمهارات التي أتعلمها ذات أهمية بالنسبة لمستقبلي الوظيفي.
-	4.1875	٨. إنني أتعلم كيف أعمل بشكل فعال مع الأنشطة الجماعية.

٧-رضا الطلاب عن الخدمات المقدمة (KPI-PG-7)		
رضا الطالبات عن الخدمات المقدمة (-)	رضا الطلاب عن الخدمات المقدمة (طالب) عدد طلاب الفصل الأول ٦٦ عدد طلاب الفصل الثاني ٤٧ عدد المستجيبين ٣٢	رضا الطلاب عن الخدمات المقدمة (إستبانة خبرة الطالب).
-	3.625	٩. بعض المقررات قديم ولا تساعد علي التطوير.
-	4.135417	المتوسط
-	4.09375	أشعر بالرضا بشكل عام عن حياتي الطلابية في هذه الجامعة.
4.09375		المتوسط العام (مرجحاً بأعداد الطلاب والطالبات الذين قدموا إجابات على الإستبانة)

٨-نسبة الطلاب الي هيئة التدريس (KPI-PG-8)	
-	نسبة الطلاب الي أعضاء هيئة التدريس = اجمالي عدد الطلاب / اجمالي عدد أعضاء هيئة التدريس المشاركين في تقديم البرنامج بدوام كامل او ما يعادله*١٠٠
٩-النسبة المئوية للنشر العلمي لأعضاء هيئة التدريس (KPI-PG-9)	
-	النسبة المئوية للنشر العلمي لأعضاء هيئة التدريس = اجمالي عدد اعضاء هيئة التدريس بدوام كامل الذين نشروا بحثا واحدا على الأقل خلال السنة / اجمالي أعضاء هيئة التدريس في البرنامج*١٠٠
١٠-معدل البحوث المنشورة لكل عضو هيئة تدريس (KPI-PG-10)	
-	معدل البحوث المنشورة لكل عضو هيئة تدريس = متوسط عدد البحوث المحكمة و/ او المنشورة لكل عضو هيئة تدريس خلال السنة(اجمالي عدد البحوث المحكمة و/ او المنشورة لكل عضو هيئة تدريس الى اجمالي عدد أعضاء هيئة التدريس بدوام كامل او ما يعادله خلال السنة).
١١-معدل الاقتباسات في المجلات المحكمة لكل عضو هيئة تدريس (KPI-PG-11)	



جامعة المجمعة
كلية إدارة الأعمال
وكالة الكلية للشؤون التعليمية والتطوير
وحدة الإعتماا الأكاءيمي وضمان الجودة



- معدل الاقتباسات في المجلات المحكمة لكل عضو هيئة تدريس = متوسط عدد الاقتباسات في المجلات المحكمة في البحوث العلمية المنشورة (اجمالي عدد الاقتباسات في المجلات المحكمة في البحوث العلمية المنشورة لأعضاء هيئة التدريس بدوام كامل او ما يعادله الى اجمالي البحوث المنشورة).
١٢-نسبة النشر العلمي للطلاب (KPI-PG-12)
- نسبة النشر العلمي للطلاب = النسبة المئوية للطلاب الذين: نشروا بحوثهم في مجلات علمية محكمة و/او قدموا أوراقا علمية في المؤتمرات الى اجمالي عدد الطلاب في البرنامج خلال السنة*١٠٠
١٣-عدد براءات الإختراع والإبتكار وجوائز التميز (KPI-PG-13)
- عدد براءات الاختراع والابتكار وجوائز التميز : عدد براءات الاختراع والمنتجات الابتكارية وجوائز التميز الوطنية والعالمية الحاصل عليها طلاب ومنتسبو البرامج سنوياً.

بيانات الإعتماا

مجلس القسم	جهة الاعتماد
الحادية عشر	رقم الجلسة
٢٩-١٠-٢٠٢٤ م	تاريخ الجلسة



جامعة المجمعة
كلية إدارة الأعمال
وكالة الكلية للشؤون التعليمية والتطوير
وحدة الإعتماد الأكاديمي وضمان الجودة



Warm Regards,
Mohammad Sarhan

Assistant Professor of Information System Strategy | Management Information Systems Department | Faculty of Economic and Administration | King Abdul Aziz University
<https://www.linkedin.com/in/mohammad-sarhan/>

On 31 Oct 2024, at 7:06 pm, [فيد سعد محمد الربيعي](mailto:f.alrobai@mu.edu.sa) <f.alrobai@mu.edu.sa> wrote:

السلام عليكم ورحمة الله وبركاته

سعادة الدكتور محمد المحترم

نسال الله لكم مزيدا من التوفيق والسداد,, ونود ان نطلب منكم بمؤثرات الاداء لبرامج الماجستير لعام 1445هـ التالية اسمائها:

- 1- ماجستير ادارة الخدمات الصحية والمستشفيات
- 2- ماجستير الموارد البشرية
- 3- ماجستير ادارة الأعمال

ولكم منا وافر التقدير والاحترام لتعاونكم ,

د. فهد الربيعي

تنبيه: المعلومات في هذا البريد وجميع الملفات المرفقة به تخص المرسل إليه. وقد تحتوي على بيانات ذات خصوصية وسرية. والإطلاع على هذا البريد أو قراءته من الغير أمر غير مصرح به كما يمنع نسخها أو إرسالها. فإذا استلمت الرسالة عن طريق الخطأ الرجاء مسح محتويات هذه الرسالة. إذا لم تكن المرسل إليه، فإني إصاح أو نسخ أو توزيع، أو القيام بأي تصرف أو إهمال وذلك بالاعتماد على المعلومات الواردة بهذه الرسالة فانه أمر غير مسموح به بالكامل. بالرغم من فحص البريد الإلكتروني من الفيروسات قبل الإرسال، إلا أنه من مسؤوليتك التأكد من خلو البريد والبروفات منها. وجامعة المجمعة تخطي مسؤوليتها التامة لأي أضرار قد تنتج من الفيروسات المرسله من خلال بريد الجامعة الإلكتروني. التمسارح والآراء الخاصة في هذه الرسالة تخص المرسل وليس بالضرورة تخص جامعة المجمعة. The information in this email and in any files transmitted with it is intended only for the addressee and may contain confidential and / or privileged material. Please be aware that any disclosure, copying, distribution or use of the contents of this information is prohibited. Access to this email by anyone else is unauthorized. If you have received this email in error please delete the e-mail and destroy any copies of it. If you are not the intended recipient, any disclosure, copying, distribution or any action taken or omitted to be taken in reliance on it, is strictly prohibited. Although this email has been scanned for the possible presence of computer viruses prior to dispatch, the recipient should check this email and any attachments for the presence of viruses. AL Majmaah University accepts no liability for any damage caused by any virus transmitted by this email domain. Statement and opinions expressed in this e-mail are those of the sender, and not necessarily reflect those of AL Majmaah University

(السنة ١٤٤٥ - ١٤٤٦)	المؤشر	وحدة المؤشر	مؤشر الأداء الفعلي	مؤشر الأداء المستهدف
KPI-PG-01	متوسط التقدير العام لطلاب السنة النهائية حول تجربتهم التعليمية في البرنامج، على مقياس من خمس مستويات في مسح سنوي.	عدد	2=2 1	3
KPI-PG-02	متوسط تقدير الطلاب العام لجودة المقررات على مقياس من خمس نقاط في مسح سنوي.	عدد	2=2 1	5
KPI-PG-03	متوسط تقدير الطلاب العام لجودة الاشراف العلمي على مقياس من خمس نقاط في مسح سنوي.	عدد	3=3 1	5
KPI-PG-04	متوسط المدة الزمنية بالفصول الدراسية التي يقضيها الطلاب للتخرج من البرنامج	عدد	4=4 1	4
KPI-PG-05	النسبة المئوية للطلاب الذين لم يكملوا البرنامج إلى إجمالي عدد طلاب الدفعة نفسها.	نسبة مئوية	2=0.2 1	0
KPI-PG-06	متوسط التقدير العام لجهات التوظيف لكفاءة خريجي البرنامج، على مقياس من خمس مستويات في مسح سنوي.	عدد	4=4 1	5
KPI-PG-07	متوسط تقدير رضا الطلاب عن الخدمات المختلفة التي يقدمها البرنامج (المطاعم، النقل، المرافق الرياضية، المطاعم، الارشاد الأكاديمي،....) على مقياس من خمس مستويات في مسح سنوي.	عدد	3=3 1	5
KPI-PG-08	نسبة إجمالي عدد الطلاب إلى إجمالي عدد أعضاء هيئة التدريس المشاركين في تقديم البرنامج بدوام كامل أو ما يعادله (على رأس العمل فقط)	عدد منسوب إلى واحد	15=15 1	20
KPI-PG-09	النسبة المئوية لأعضاء هيئة التدريس بدوام كامل الذين نشروا بحثاً واحداً على الأقل خلال السنة إلى إجمالي عدد أعضاء هيئة التدريس في البرنامج..	نسبة مئوية	100=1 1	100
KPI-PG-10	متوسط عدد البحوث المحكمة و/ أو المنشورة لكل عضو هيئة تدريس خلال السنة.	عدد منسوب إلى واحد	2=2 1	3
KPI-PG-11	متوسط عدد الاقتباسات في المجلات المحكمة من البحوث العلمية المنشورة.	عدد منسوب إلى واحد	10=10 1	15
KPI-PG-12	أ. النسبة المئوية للطلاب الذين نشروا بحوثهم في مجلات علمية محكمة	نسبة مئوية	50=0.5 1	100
KPI-PG-12	ب. النسبة المئوية للطلاب الذين قدموا أوراقاً علمية في المؤتمرات	نسبة مئوية	10=0.1 1	20
KPI-PG-13	أ. عدد براءات الاختراع والمنتجات الابتكارية الحاصل عليها طلاب ومنسوبي البرنامج سنوياً.	عدد	0=0 1	1
KPI-PG-13	ب. عدد جوائز التميز الوطنية والعالمية الحاصل عليها طلاب ومنسوبي البرنامج سنوياً.	عدد	1=1 1	5