



جامعة المجمعة  
Majmaah University

# التقرير السنوي للإدارة العامة للمرافق

## لعام 2024



جامعة المجمعة  
Majmaah University

## الفهرس

| الصفحة | الموضوع  | م |
|--------|--|---|
| 1      | كلمة مدير عام الإدارة  | 1 |
| 2      | نبذة عن الإدارة  | 2 |
| 3      | الأهداف الاستراتيجية   | 3 |
| 4      | الهيكل التنظيمي  | 4 |
| 5      | الأنشطة و الزيارات   | 5 |
| 6      | إنجازات الإدارة  | 6 |
| 20     | خطاب شكر من سعادة وكيل الجامعة<br>للتنمية والاستثمار   | 7 |
| 21     | شكر من سعادة وكيل الجامعة للدراسات العليا<br>والبحث العلمي على الجهود المقدمة من إدارة المرافق | 8 |

## كلمة مدير الإدارة



بسم الله الرحمن الرحيم  
السلام عليكم ورحمة الله وبركاته

- في مستهل هذا العام الجديد 2024م أود أن أعبر عن اعتزازي وفخري بالانتماء إلى هذه الإدارة التي تمثل ركيزة أساسية في تحقيق أهداف الجامعة ودعم رؤيتنا المشتركة
- إن إدارة المرافق ليست مجرد دور تنظيمي أو إداري ، بل القلب النابض الذي يسهم في توفير بيئة عمل مثالية، ويضمن استمرارية العمليات بكفاءة وفعالية ومع بداية هذا العام ، نتطلع إلى تعزيز دورنا الحيوي من خلال التركيز على عدة محاور رئيسية
1. الاستدامة والابتكار : سنواصل تطبيق أفضل الممارسات لتطوير المرافق بأسلوب يحترم البيئة ويحقق الكفاءة التشغيلية ، متبنين أحدث التقنيات التي تخدم اهدافنا
  2. التحسين المستمر: نسعى دائماً لتحسين خدماتنا التي نديرها لضمان راحة جميع المستفيدين ، مع تعزيز سلامة وأمان المرافق
  3. تطوير الكفاءات : استثمارنا في العنصر البشري هو مفتاح نجاحنا ، وسنواصل دعم موظفينا بالتدريب والتطوير ليكونوا على أتم استعداد لمواجهة التحديات المستقبلية .
  4. الشراكة والتعاون : نؤمن بأن النجاح لا يتحقق بشكل فردي ، بل من خلال التعاون مع جميع الإدارات والزملاء والعمل بروح الفريق الواحد لتحقيق أهداف الجامعة

إن العام الجديد يحمل في طياته فرصاً جديدة وتحديات علينا مواجهتها بحكمة ومرونة ، وأثق تماماً بقدرتنا كفريق واحد على تحقيق التميز وتقديم قيمة مضافة تسهم في تحقيق رؤيتنا الطموحة

أشركم على جهودكم المستمرة ، وأدعو الله أن يكون عاماً مليئاً بالإنجازات والنجاحات لنا جميعاً

مدير عام المرافق  
م / محمد بن عبدالكريم العبدالكريم

## نبذة عن الإدارة

أنشأت الإدارة العامة للمرافق بقرار من سعادة رئيس الجامعة لتكون من الأعمدة للوصول نحو طموحات توافق رؤية المملكة 2030 ولتحقيق أهدافها ولتذليل العقبات والصعوبات لمنسوبي الجامعة وتقديم الخدمات وتسهيلها على المستفيدين ومن خلال هذه البوابة سيجد المستفيد كافة الخدمات التي تتعلق بأعمال المرافق والرد على استفساراته وخدمته بالشكل المطلوب

### الأهداف الاستراتيجية

- تعزيز الاستدامة البيئية.
- تحسين تجربة المستفيدين .
- تعزيز الكفاءة التشغيلية .
- تطوير القدرات البشرية.
- تعزيز التعاون والشركات.

### رسالة إدارة المرافق

"تقديم خدمات إدارة المرافق بكفاءة عالية لدعم البيئة الجامعية، من خلال تطوير البنية التحتية، وتعزيز الاستدامة، وتطبيق أفضل الممارسات التشغيلية، لضمان تجربة تعليمية وبحثية متميزة تلبي احتياجات منسوبي الجامعة."

### رؤية إدارة المرافق

"أن تكون الريادة في تقديم خدمات إدارة المرافق بمعايير عالية، من خلال تحقيق الاستدامة، الابتكار، والكفاءة التشغيلية، لتوفير بيئة عمل آمنة ومثالية تُعزز من إنتاجية ورفاهية المستفيدين."

## الأهداف الاستراتيجية :



ان تكون منطلقات الإدارة العامة للمرافق هي اهداف الخطة الاستراتيجية الثالثة للجامعة 2020-2025 م .

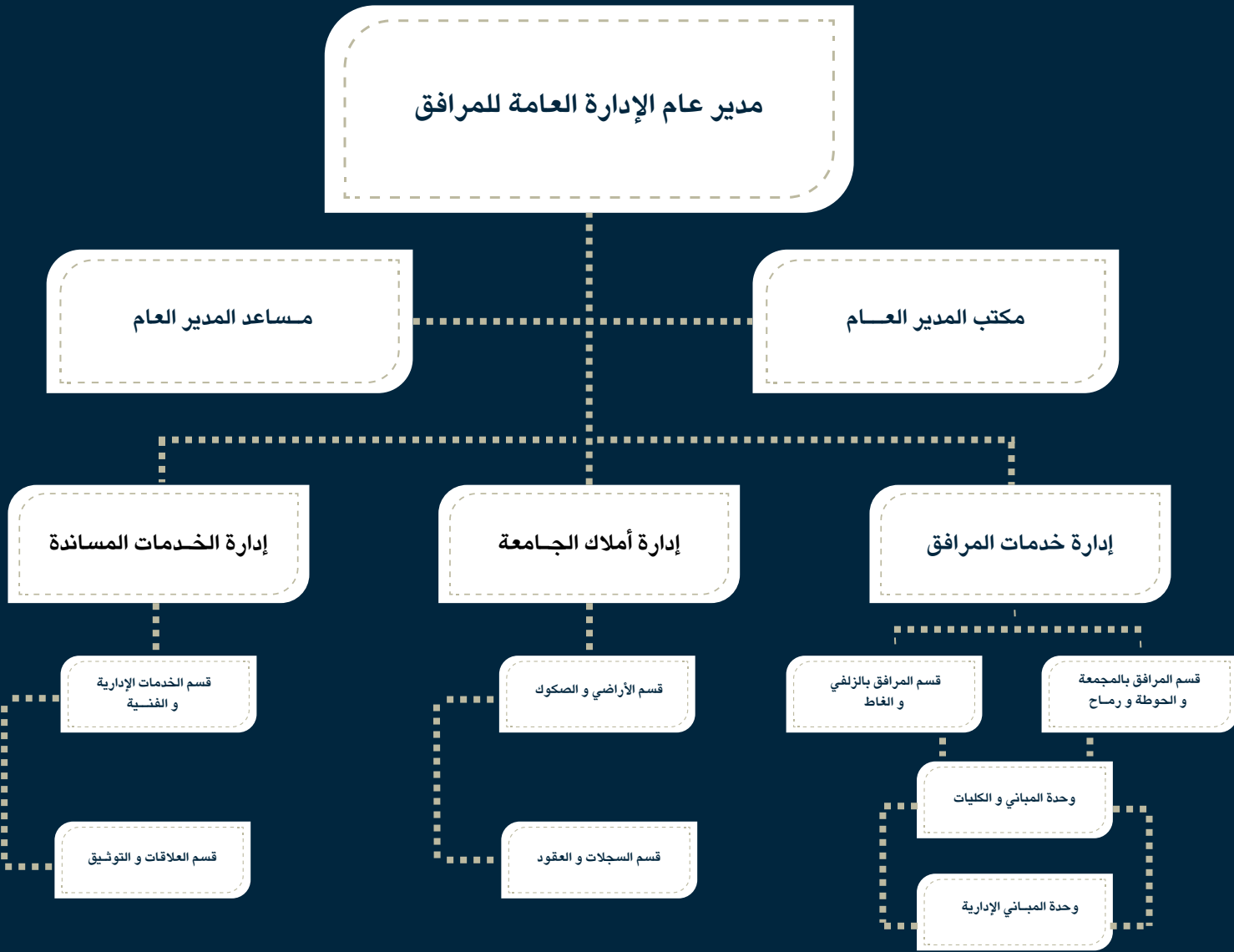
نستعرض الأهداف الاستراتيجية لجامعة المجمعة وهي كالتالي

- الالتزام بالحوكمة الشاملة.
- الارتقاء بمكانة الجامعة.
- تحقيق التنافسية في مخرجات البرامج التعليمية.
- تعزيز انتاج المعرفة.
- تحقيق جودة الخدمات.

وبناء على تطلع الجامعة وقياسها على مهام المذكورة بلائحة الإدارة العامة للمرافق توصل الإدارة للأهداف الاستراتيجية التالية :

- وضع استراتيجية لتنفيذ السياسات واللوائح للإدارة العامة للمرافق.
- ترسيخ الوعي الوثائقي لمنسوبي الجامعة.
- المحافظة على الحقوق.
- بناء جسور التواصل مع الهيئات والمؤسسات ذات العلاقة.

## الهيكل التنظيمي



## أعمال و إنجازات الإدارة

### اعمال الادارة:

قامت الادارة العامة للمرافق بتنفيذ عدد من الأعمال الهامة خلال الفترة الماضية، و التي تهدف الى تحسين البيئة التشغيلية و دعم مختلف الكليات و الادارات، و من ابرز الأعمال :

**1- تجهيز رفوف المستودعات للكليات والإدارات بالجامعة لتلبية احتياجاتهم المختلفة، مما يسهم في تحسين و تنظيم و تخزين المواد و المعدات بكفاءة.**



## 2- تركيب لوحه تعريفه بجامعة المجمعة على الطريق السريع :



## 3- تركيب لوحه تعريفه بكلية الشريعة و القانون:



و ذلك بالتنسيق مع الإدارات ذات العلاقة لضمان تحقيق التكامل في تنفيذ هذه الأعمال وفق أعلى معايير الجوده، تأتي هذه الجهود ضمن التزام الادارة العامة للمرافق بتقديم خدمات متكامله تسهم في تطوير و تعزيز الهوية المؤسسية للجامعه



## تركيب اللوحات التعريفية بمرافق الجامعة لسهولة وصول المراجعين والمستفيدين.

تم تركيب لوحات تعريفية دليل المبنى بالجهات لكل دور بمبنى الإدارة و العمادات المساندة و الكليات



## تجهيز لوحات تعريفية بالمكاتب مع الترميز لكل مكتب بالهوية الجديده

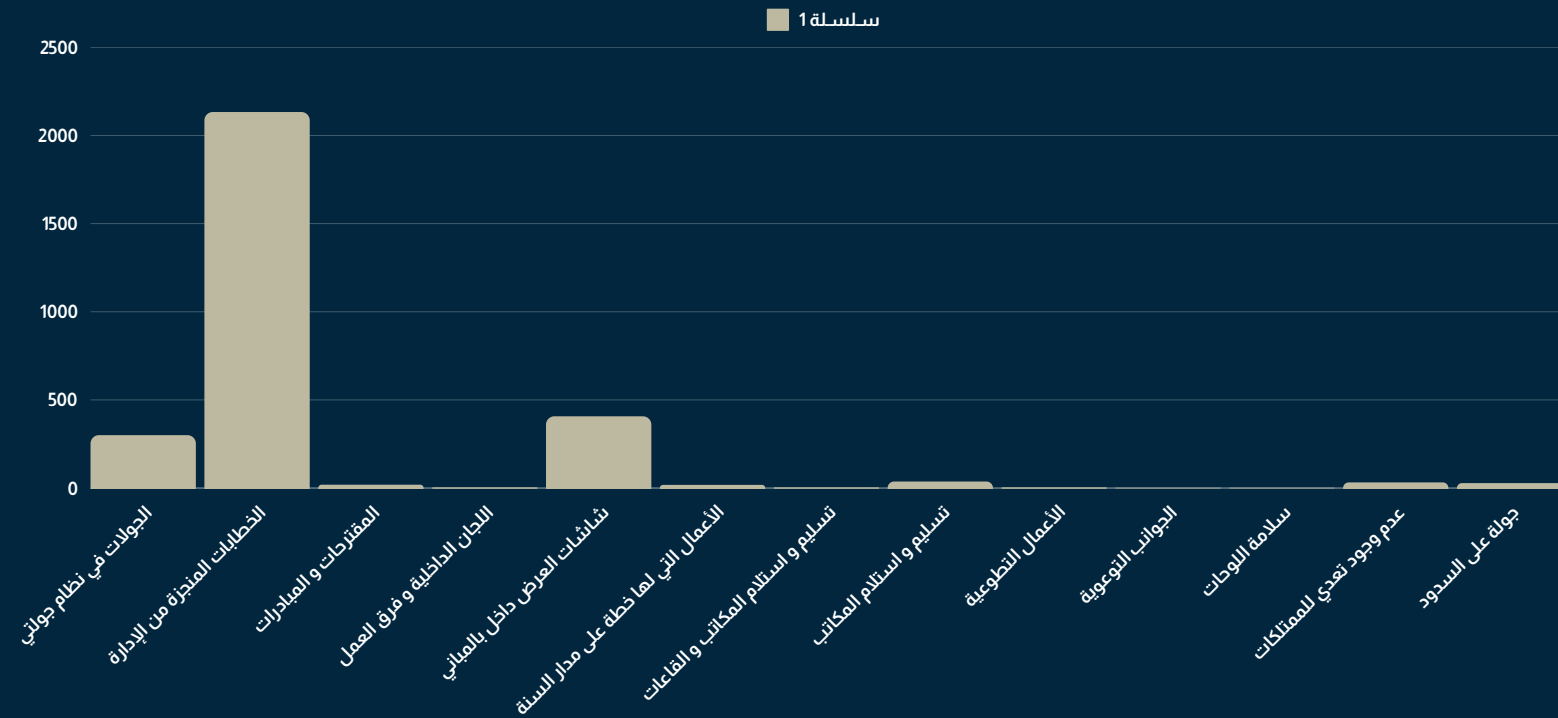


## 1-1-1 بيان بجولات وملاحظات المباني والاعمال الخاصة بإدارة المرافق:

| م  | المهام  | العدد |
|----|---|-------|
| 1  | الجولات المدخلة في نظام جولتي                       | 300   |
| 2  | الخطابات الواردة والمنجزة من الإدارة                | 2133  |
| 3  | المقترحات والمبادرات التطورية داخل الإدارة          | 19    |
| 4  | اللجان الداخلية أو فرق العمل والاجتماعات            | 4     |
| 5  | شاشات العرض داخل المباني                            | 407   |
| 6  | الأعمال التي لها خطة عمل على مدار السنة             | 18    |
| 7  | تسليم واستلام المكاتب                               | 37    |
| 8  | تسليم واستلام القاعات                               | 4     |
| 9  | الأعمال التطوعية                                    | 2     |
| 10 | الجوانب التوعوية                                    | 2     |
| 11 | جولة على سلامة وصلاحيه اللوحات التحذيرية والتعريفية | 32    |
| 12 | جولة تخلص عدم وجود تعدي او تواجد مخلفات للأراضي     | 28    |
| 13 | جولة على السدود في الأراضي الجامعية بالزلفي         | 11    |

شكل رقم (1-1-1) يبين الجولات والملاحظات على المباني والأعمال الخاصة بالإدارة العامة للمرافق يتضح من خلال الرسم البياني عدد الجولات والملاحظات على المباني ومرافق الجامعة لتيسير سبل الراحة لجميع المستفيدين منها.

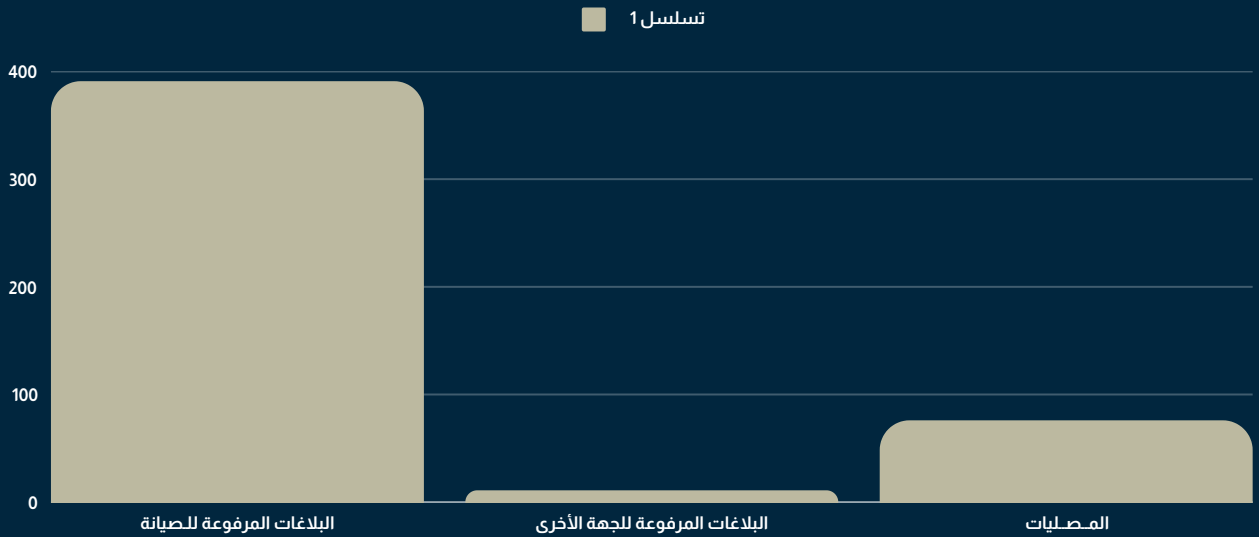
## الأعمال



## 2-1-1 البلاغات:

| م | المهام                          | العدد |
|---|---------------------------------|-------|
| 1 | البلاغات المرفوعة للصيانة       | 391   |
| 2 | البلاغات المرفوعة للجهات الأخرى | 11    |
| 3 | المصليات                        | 76    |

## البلاغات



## 2-1-2 التشوهات البصرية بالمدينة الجامعية وباقى المباني:



## 2-3 بيان بعدد محاضر تسليم واستلام المواقع للإدارة :

يبين جدول (2-3) عدد محاضر تسليم واستلام المواقع للإدارة العامة للمرافق.

| مكاتب | مفاتيح | مباني | صاله | الإجمالي |
|-------|--------|-------|------|----------|
| 67    | 19     | 0     | 2    | 88       |

## 2-4 الاجتماعات التشاورية للإدارة:

يتم وضع خطة بداية كل عام جديد للاجتماعات التشاورية للإدارة لبحث سبل تطوير العمل وحل ما يطرا من معوقات للعمل ودراسة المواضيع ووضع التوصيات والحلول .

يبين جدول 1-4-2 جدول مواعيد الاجتماع التشاوري للإدارة لعام 2024م.

| م | رقم الجلسة     | اليوم    | التاريخ    | الملاحظات |
|---|----------------|----------|------------|-----------|
| 1 | الجلسة الأولى  | الاثنين  | 2024/1/1م  |           |
| 2 | الجلسة الثانية | الثلاثاء | 2024/3/5م  |           |
| 3 | الجلسة الثالثة | الثلاثاء | 2024/5/7م  |           |
| 4 | الجلسة الرابعة | الاربعاء | 2024/7/3م  |           |
| 5 | الجلسة الخامسة | الاثنين  | 2024/8/26م |           |
| 6 | الجلسة السادسة | الثلاثاء | 2024/10/1م |           |

## 2-5 الموقع الإلكتروني والإعلام:

يُعد الموقع الإلكتروني لإدارة المرافق نافذة إلكترونية تسهل التواصل مع منسوبي الجامعة وتوفير الخدمات بكفاءة وفعالية. يعكس الموقع التزام الإدارة بالشفافية والتحول الرقمي، ويسهم في تحسين تجربة المستفيدين عبر تقديم خدمات متعددة بسهولة ويسر.

يبين جدول (2-5-1) تقرير مختصر لفريق العمل الإعلامي.

| البوابة           | (5) الأخبار   |
|-------------------|---|
| البريد الإلكتروني | إستقبال الرسائل عن طريق البريد الإلكتروني والرد عليها |
| منصة تواصل        | يوجد مشرفين على منصة تواصل للرد على الاستفسارات       |
| الإحتفالات        | احتفال باليوم الوطني                                  |

## 2-6 أملاك الجامعة :

تمثل أملاك الجامعة (العقارات، المباني، الأراضي، والمرافق) جزءاً أساسياً من أصولها التي تُسهم في تحقيق أهدافها التعليمية والبحثية. ولذا فإن الحفاظ على هذه الأملاك وإدارتها ومراقبتها بكفاءة يُعد من أهم مسؤوليات إدارة المرافق لضمان استدامتها واستخدامها بالشكل الأمثل.



## 2-6-1 الجولات على أراضي الجامعة ويبين الجدول عدد الجولات الخاصة :

| عدد الجولات | المدينة   | م |
|-------------|-----------|---|
| 30          | المجمعة   | 1 |
| 27          | الزلفي    | 2 |
| 23          | الفاط     | 3 |
| 10          | حوطة سدير | 4 |
| 2           | تمير      | 5 |
| 2           | الأرطاوية | 6 |

## 2-7 الصكوك لجميع أراضي الجامعة:

تم حصر جميع أملاك الجامعة في منصة هيئة عقارات الدولة (حصر).

## 2-8 الأرشفة الإلكترونية :

تم أرشفة 100% من بيانات المخططات الهندسية للمباني تُعد خطوة مهمة للحفاظ على المعلومات الهندسية الأساسية الخاصة بالمباني والمرافق التابعة للجامعة. هذه العملية تسهم في تسهيل الوصول إلى المخططات عند الحاجة، وتضمن الحفاظ عليها من التلف أو الفقدان.

## 2-9 الأنظمة والبرامج:

### 2-9-1 نظام جولتي:

"جولتي" هو نظام ميداني متكامل يهدف إلى مراقبة وتفقد مرافق الجامعة بشكل دوري، لضمان الحفاظ على جودتها التشغيلية، ومتابعة احتياجاتها من الصيانة أو التطوير، وتعزيز الاستدامة وسلامة البيئة الجامعية.

### 2-9-2 نظام حصر الأصول:

نظام حصر الأصول هو آلية متكاملة لإدارة وتوثيق جميع الأصول المملوكة للجامعة، بما في ذلك المباني، المعدات، الأثاث، الأجهزة، والموارد الأخرى. يهدف النظام إلى توفير قاعدة بيانات دقيقة وشاملة تساعد في مراقبة الأصول، تحسين كفاءتها، وضمان الاستفادة القصوى منها.

### 3-9-2 نظام منصة فرص:

نظام منصة الفرص الاستثمارية هو بوابة إلكترونية متكاملة تتيح للجامعة عرض الفرص الاستثمارية المتاحة في ممتلكاتها وخدماتها للجهات والشركات المهتمة. يهدف النظام إلى تعزيز الشراكات مع القطاع الخاص، تحقيق عوائد مالية مستدامة، ودعم رؤية الجامعة في تعزيز دورها كمحرك تنموي واقتصادي.

| م | الفرصه  | ملاحظات |
|---|---|---------|
| 1 | تأهيل و تدريب طلبة الجامعة في أنشطة برامج الروبوت   |         |
| 2 | الإعلان عن منافسة تشغيل و إدارة محطة الوقود بجامعة المجمع   |         |
| 3 | الإعلان عن منافسة تطوير بيئة منافسات الروبوت و الرياضات الإلكترونية   |         |
| 4 | تشغيل النادي الرياضي بالمدينة الجامعية بمحافظة المجمعه بقسمين الرجالي و النسائي                             |         |
| 5 | منافسة تشغيل النادي الرياضي بجامعة المجمع   |         |
| 6 | تحسين البيئة الجامعية المرحلة الثانية كليات الزلفي و كلية الشريعة و القانون بالغاظ و الكلية التطبيقية برامج |         |



## 2-10 الأنشطة والفعاليات:



## الاحتفال باليوم الوطني السعودي 94



## خطاب شكر من سعادة وكيل الجامعة للتنمية والاستثمار

الموضوع: شكر على تقرير استعداد للعام الجامعي 1445هـ- الإدارة العامة للمرافق

### نص الملاحظة

سعادة مدير عام الإدارة العامة للمرافق سلمه الله

السلام عليكم ورحمة الله وبركاته، وبعد:  
أسأل الله لسعادتكم العون والمزيد من التوفيق والسداد، إشارة إلى تقرير استعداد جهنكم للعام الجامعي 1445هـ-  
عليه يسرنا أن نقدم لسعادتكم الشكر الجزيل على هذه الجهود المباركة، آمين الاستمرار على بذل المزيد من الجهد  
في كل ما يخدم مصلحة الجامعة ومنسوبيها.

والله بخفتكم وبرعاكم...

المستشار والمشرى على الشؤون الإدارية والمالية والغنية  
أ.د.مسلم بن محمد الدوسري

شكر من سعادة وكيل الجامعة للدراسات العليا  
والبحث العلمي على الجهود المقدمة من إدارة المرافق

