



التقرير السنوي 1443هـ/1444هـ

الصفحة	الموضوع	
	الفصل التمهيدي	1
3	كلمة العميد	2
4	عن العمادة	3
5	الهيكل التنظيمي	4
6	الفصل الأول : القوى البشرية	5
7	{1-1} البيانات الإحصائية لمنسوبي عمادة الدراسات العليا	6
10-9-8	{2-1} تدريب منسوبي عمادة الدراسات العليا	7
11	الفصل الثاني : الأنشطة والفعاليات	8
14-13-12	{1-2} الأنشطة والفعاليات	9
15	الفصل الثالث : الإنجازات	10
16	{1-3} إنجازات على المستوى الاداي والتنظيمي	11
21-20-19-18-17	{2-3} إنجازات على المستوى الاكاديمي للعمادة	12
22	الفصل الرابع : مؤشرات قياس الأداء والرؤى المستقبلية	13
23	{1-4} : أهداف ومبادرات الخطة التشغيلية للعمادة في عام التقرير	14
24	{2-4} : مؤشرات الأداء للعمادة في عام التقرير.	15
24	{3-4} : المعوقات ومقترحات التحسين للعمادة في عام التقرير.	16
24	{4-4} : الرؤى المستقبلية:	17

كلمة العميد

يأتي التقرير السنوي لعمادة الدراسات العليا والمعتمد في مجلس العمادة في جلسته التاسعة والعشرون وبتاريخ 2022/10/23 ليعطي لمحة عن سير عمل العمادة خلال العام الجامعي 1443/1442هـ، ورصد جملة من الأنشطة والفعاليات التي قدمتها العمادة لطلبة الدراسات العليا وكافة المستفيدين من خدماتها. علاوة على أهم المنجزات التي حققتها العمادة على المستوى الأكاديمي والتنظيمي. وإيماناً منها بأهمية دور كوادرها البشرية في المشاركة في صياغة وتحقيق الرؤى المستقبلية وتجاوز التحديات والمعوقات، فقد حرصت العمادة على تطوير وتنمية قدرات منسوبيها من خلال الدورات التدريبية للوصول بمشيئة الله تعالى إلى تحقيق المستهدفات الاستراتيجية للعمادة والناבעة من استراتيجية الجامعة ككل. وعلى المستوى الأكاديمي فقد توج هذا العام 1444/1443 هـ بقبول 466 طالب وطالبة في مختلف التخصصات وذلك إيماناً من العمادة بتأهيل الكوادر الوطنية لكي يعود نفعهم على بلدنا المعطاء والمشاركة في تحقيق رؤية المملكة 2030.

عميد الدراسات العليا المكلف

د. علي بن عبد الكريم السعوي

عن العمادة

ترتبط العمادة إدارياً بوكالة الجامعة للدراسات العليا والبحث العلمي.

أنشئت عمادة الدراسات العليا مع إنشاء جامعة المجمعة في عام 1430 هـ ومنذ تأسيسها سعت العمادة إلى ترسيخ القواعد والأسس الأساسية في بناء اللوائح والقوانين المنظمة لسير عملها، وتعزيز مبدأ الشراكة والتعاون الأكاديمي بين مختلف كليات الجامعة في وضع الخطط والاستراتيجيات المستقبلية بغية استحداث برامج دراسية ذات طابع نوعي ومهني تحقيقاً لرؤية المملكة العربية السعودية 2030، علاوة على ذلك تجاوز دور العمادة للسعي لإقامة شراكة أكاديمية مع الجامعات الوطنية والإقليمية للظفر بخبرات هذه الجامعات لتأسيس برامج دراسية على مرجعية ثابتة وقوية وعميقة الجذور. حيث أصبحت العمادة تشرف على العديد من برامج الدراسات العليا حتى وصل في يومنا هذا ما يقارب اثنان وعشرون برنامجاً في مختلف التخصصات العلمية والنظرية.

الرؤية:

دراسات عليا عالية الجودة في برامجها لتهيئة مستقبل منافس لخريجها؛ بما يحقق أهداف التنمية المستدامة .

الرسالة:

إيجاد برامج دراسات عليا متميزة تتصف بالحدثة والتطوير، وتطبيق معايير الجودة والاعتماد الأكاديمي المعتمدة، ومواكبة مستجدات المعرفة والتقنية ومتطلبات التنمية والمجتمع .

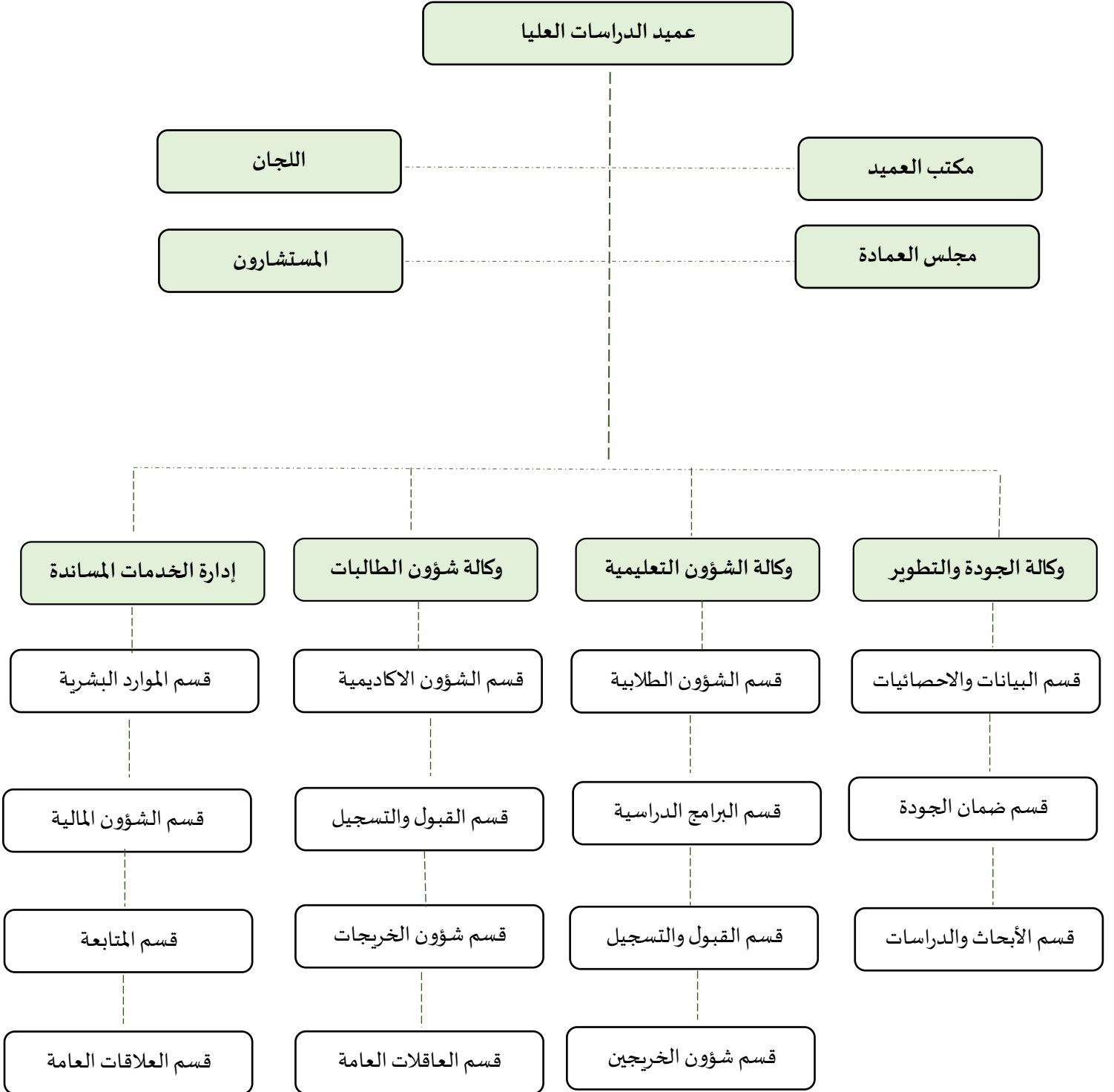
الأهداف الاستراتيجية:

تهدف العمادة إلى تحقيق الأهداف التالية:

1- إنشاء وتحديث برامج الدراسات العليا وتطويرها بما يواكب التقدم العلمي والتقني والمعرفي ويلبي متطلبات التنمية والمجتمع.

2- تبني وتطبيق معايير الجودة والاعتماد الأكاديمي في برامج الدراسات العليا.

3- التعرف على أهم المعوقات التي تواجه التميز في برامج الدراسات العليا، والتعاون مع الجهات المساندة بالجامعة وخارجها من الجامعات العالمية المرموقة لتحديد السبل والطرق التي تساهم في تذليل تلك المعوقات.





الفصل الأول

القوى البشرية

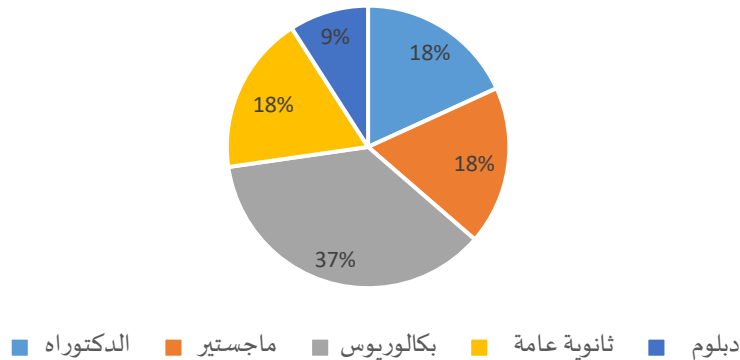
{1-1}: البيانات الإحصائية لمنسوبي عمادة الدراسات العليا

منسوبي العمادة حسب (المؤهل العلمي -المسمى الوظيفي) للعام الجامعي 1443هـ/1444هـ

جدول (1/1/1) توزيع منسوبي العمادة حسب المؤهل العلمي المسمى الوظيفي خلال عام التقرير

النسبة	العدد	المسمى الوظيفي	المؤهل العلمي
%18	2	أستاذ مساعد	الدكتوراه
		استاذمشارك	
%18	2	مساعد اداري ممارس ثالث	ماجستير
		اخصائي اشراف طلابي	
%37	4	اخصائي اشراف طلبة	بكالوريوس
		مساعد اداري ممارس ثاني	
		باحث اكاديمي مساعد	
		مساعد اداري ممارس اول	
%18	2	مساعد اداري ممارس اول	ثانوية عامة
		محاسب ممارس اول	
%9	1	امين مستودع	دبلوم
%100	11	المجموع	

نسبة منسوبي العمادة تبعاً لمؤهلاتهم



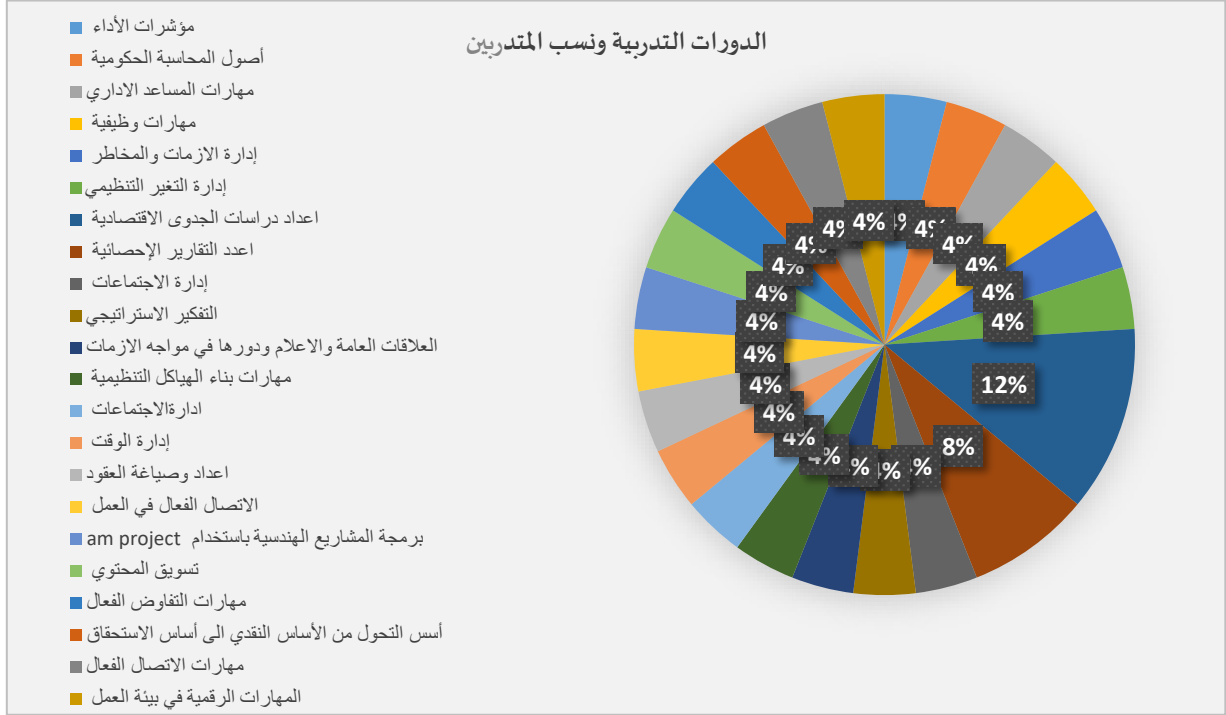
شكل (1/1/1) منسوبي العمادة حسب المؤهل العلمي خلال عام التقرير

{2-1}: تدريب منسوبي عمادة الدراسات العليا:

البرامج التدريبية التي حصل عليها منسوبي العمادة خلال العام الجامعي 1443/1444هـ

جدول (1/2/1) البرامج التدريبية التي حصل عليها منسوبي العمادة وعدد المتدربين فيها خلال العام التقرير

م	اسم البرنامج التدريبي	الجهة المنفذة للبرنامج	عدد المتدربين	النسبة
1	مؤشرات الأداء	معهد الإدارة العامة	1	%4
2	أصول المحاسبة الحكومية	معهد الإدارة العامة	1	%4
3	مهارات المساعد الإداري	مركز اطور للتدريب	1	%4
4	مهارات وظيفية	مركز اطور للتدريب	1	%4
5	إدارة الأزمات والمخاطر	مركز اطور للتدريب	1	%4
6	إدارة التغيير التنظيمي	معهد الإدارة العامة	1	%4
7	اعداد دراسات الجدوى الاقتصادية	معهد الإدارة العامة	3	%12
8	اعداد التقارير الإحصائية	معهد الإدارة العامة	2	%8
9	إدارة الاجتماعات	معهد الإدارة العامة	1	%4
10	التفكير الاستراتيجي	عمادة الموارد البشرية	1	%4
11	العلاقات العامة والاعلام ودورها في مواجهة الأزمات	عمادة الموارد البشرية	1	%4
12	مهارات بناء الهياكل التنظيمية	عمادة الموارد البشرية	1	%4
13	إدارة الاجتماعات	إثرائي	1	%4
14	إدارة الوقت	إثرائي	1	%4
15	اعداد وصياغة العقود	إثرائي	1	%4
16	الاتصال الفعال في العمل	إثرائي	1	%4
17	برمجة المشاريع الهندسية باستخدام am project	إثرائي	1	%4
18	تسويق المحتوى	إثرائي	1	%4
19	مهارات التفاوض الفعال	إثرائي	1	%4
20	أسس التحول من الأساس النقدي الى أساس الاستحقاق	دورة خارجية (مصر)	1	%4
12	المهارات الرقمية في بيئة العمل	كلية العلوم والدراسات بالغاط	1	%4
22	مهارات الاتصال الفعال	كلية العلوم والدراسات بالغاط	1	%4
	المجموع		25	%100



شكل (1/2/1) توزيع البرامج التدريبية التي حصل عليها منسوبي العمادة ونسب المتدربين خلال عام التقرير

جدول (2/2/1) يوضح معدل النمو بين أعداد البرامج التدريبية التي حصل عليها منسوبي العمادة بين عام 1443/1442 هـ وعام 1444/1443 هـ

م	العام الجامعي	أعداد البرامج التدريبية	معدل النمو
1	1441/1442 هـ	6	0
2	1442/1443 هـ	16	166,66
3	1443/1444 هـ	22	37,50

- يلاحظ من الجدول (2/2/1) زيادة عدد المشاركين من منسوبي العمادة في دورات تطوير المهارات التي قدمت من خلال الجامعة او من جهات خارجية عن الأعوام السابقة مما يعزز قدراتهم في اداء مهامهم بكفاءة وتحسين اداءهم وتطوير مهارتهم.

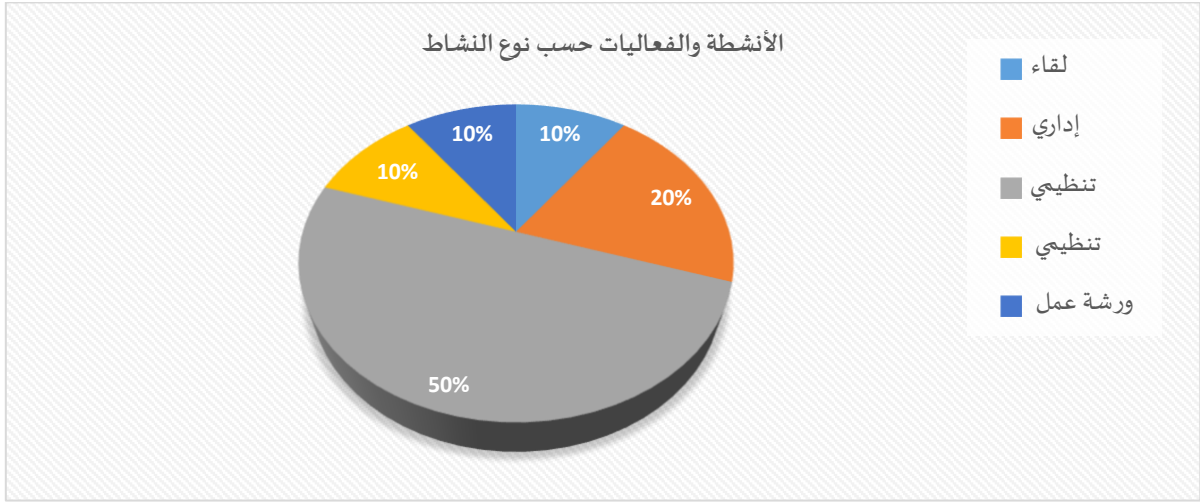
الفصل الثاني

الأنشطة والفعاليات

قدمت عمادة الدراسات العليا العديد من الأنشطة والفعاليات لطلبة الدراسات العليا، بالإضافة إلى العديد من المشاركات في اللقاءات والمؤتمرات والورش العلمية وهي كالتالي:

جدول (1/1/2) الأنشطة والفعاليات الخاصة بعمادة الدراسات العليا خلال عام التقرير

م	الأنشطة والفعاليات	نوع النشاط	تاريخ النشاط
1	الإعلان عن بدء التقديم على برامج الدراسات العليا للعام الجامعي 1445 هـ	إداري	1444/10/20 هـ
2	إعلان نتائج القبول للعام الجامعي 1445 هـ		1444// هـ
3	الاحتفال بيوم التأسيس	تنظيمي	1444/8/6 هـ
4	الاحتفال باليوم الوطني		1444/2/29 هـ
5	تسليم وثائق التخرج لطلبة الدراسات العليا		1444/8/22 هـ
6	حفل تخرج طلاب الدراسات العليا		1444/11/10 هـ
7	حفل تخرج طالبات الدراسات العليا		1444/11/11 هـ
8	لقاء تعريفياً بمناسبة اليوم العالمي للمسؤولية الاجتماعية		1444/9/5 هـ
9	ابرز المتغيرات والمستجدات في اللائحة المنظمة للدراسات العليا في الجماعات		ورشة عمل
10	زيارة منسوبي العمادة لسعادة وكيل الجامعة للدراسات والبحث العلمي بمناسبة حصول العمادة على المركز الأول في جائزة رئيس الجامعة للجودة والتميز للعام 1444	لقاء	1444/11/22 هـ



شكل (1/1/2) نسب الأنشطة والفعاليات الخاصة بعمادة الدراسات العليا خلال عام التقرير

جدول (2/1/2) إجمالي الأنشطة والفعاليات الخاصة بالعمادة بين عام 1441هـ/1442هـ وعام 1443/1442هـ وعام 1444/1443هـ

عدد الأنشطة والفعاليات	العام الجامعي	م
5	1441هـ/1442هـ	1
12	1442/1443هـ	2
10	1443هـ/1444هـ	3



لقاء تعريفياً بمناسبة اليوم العالمي للمسؤولية الاجتماعية



ورشة عمل أبرز المتغيرات والمستجدات في اللائحة المنظمة للدراسات العليا في الجامعات



لقاء منسوبي العمادة بسعادة وكيل الجامعة للدراسات والبحث العلمي بمناسبة حصول العمادة على المركز الأول في جائزة رئيس الجامعة للجودة والتميز للعام 1444هـ

الفصل الثالث

الإنجازات



عمادة الدراسات العليا {1-3}: إنجازات على المستوى الإداري والتنظيمي للعمادة

- حصول عمادة الدراسات العليا على المركز الأول في جائزة رئيس الجامعة للجودة والتميز للعام 1444 هـ



- حصول برنامج (ماجستير العلوم في الهندسة الطبية الحيوية) على شهادة الاعتماد المشروط من هيئة تقويم التعليم والتدريب.



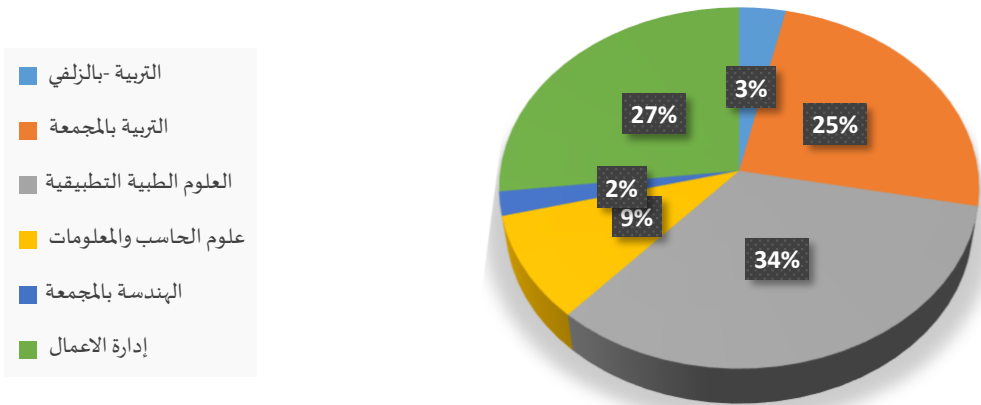
{1-2-3}: حصر البيانات الإحصائية لطلبة الدراسات العليا عام 1443/1444 هـ

{1-1-2-3}: أعداد الطلبة المقبولين في برامج الماجستير عام 1444 هـ

جدول (1/1/1/2/3) توزيع أعداد الطلاب المقبولين حسب الكلية ببرامج الماجستير خلال عام التقرير

م	الكلية	طلاب	طالبات	المجموع	النسبة
1	العلوم - بالزلفي	-	-	-	-
2	التربية - بالزلفي	10	6	16	3,0%
3	التربية بالمجمعة	57	58	115	25,0%
4	العلوم الطبية التطبيقية	99	57	156	34,0%
5	علوم الحاسب والمعلومات	29	15	44	9,0%
6	الهندسة بالمجمعة	10	-	10	2,0%
7	إدارة الأعمال	125	-	125	27,0%
	المجموع الكلي			466	100%

نسب الطلبة المقبولين حسب الكلية

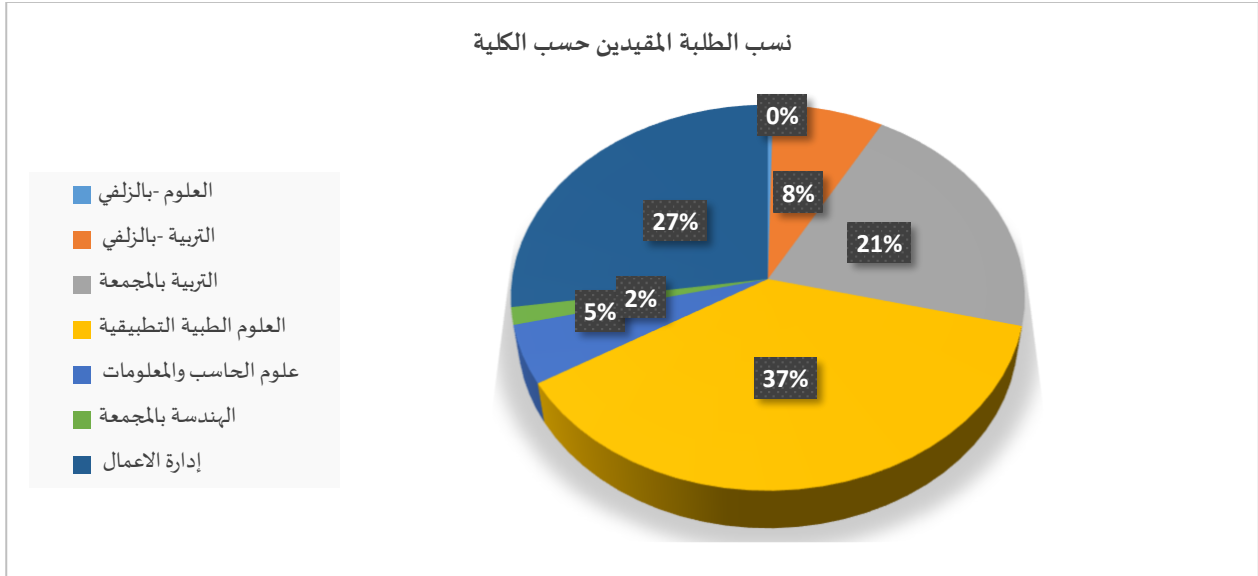


شكل (1/1/1/2/3) نسب الطلبة المقبولين حسب الكلية ببرامج الماجستير خلال عام التقرير

{2-1-2-3}: أعداد الطلبة المقيدين في برنامج الماجستير عام 1443/1444 هـ

جدول (1/2/1/2/3) توزيع أعداد الطلبة المقيدين حسب الكلية ببرامج الماجستير خلال عام التقرير

م	الكلية	طلاب	طالبات	المجموع	النسبة
1	العلوم -بالزلفي	1	3	4	%0,0
2	التربية -بالزلفي	54	30	84	%8,0
3	التربية بالمجمعة	96	133	229	%21,0
4	العلوم الطبية التطبيقية	275	136	411	%37,0
5	علوم الحاسب والمعلومات	34	20	54	%5,0
6	الهندسة بالمجمعة	16	-	16	%2,0
7	إدارة الاعمال	229	41	300	%27,0
	المجموع الكلي			1098	%100

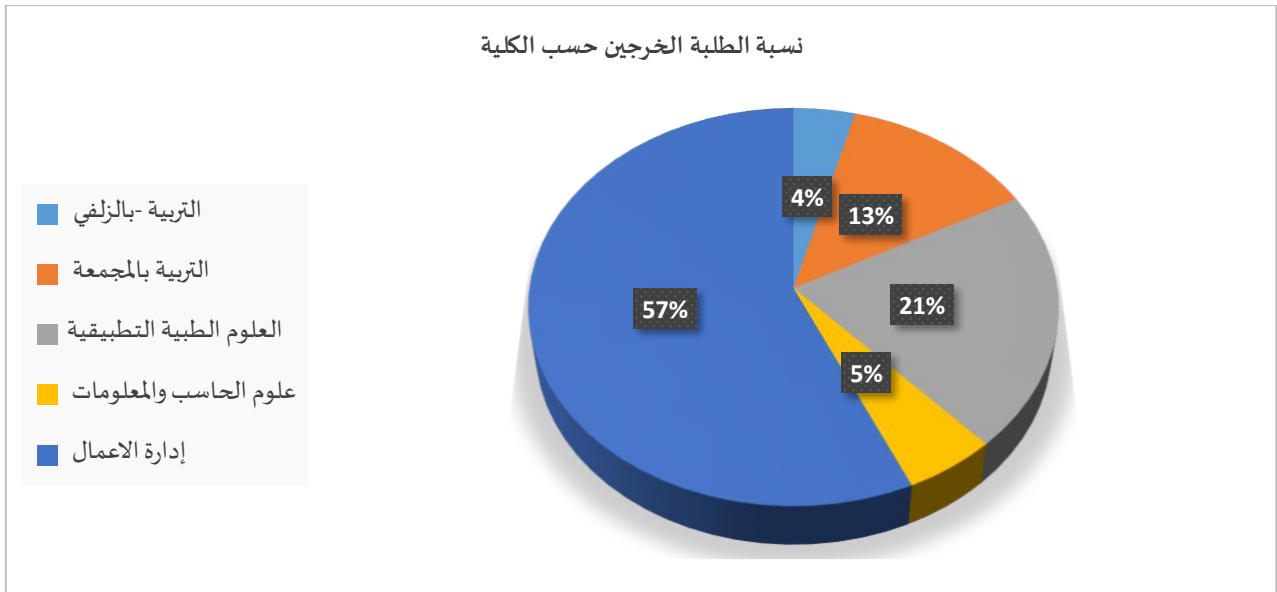


شكل (1/2/1/2/3) نسب الطلبة المقيدين حسب الكلية ببرامج الماجستير خلال عام التقرير

{3-1-2-3}: أعداد الطلبة الخريجين في برامج الماجستير عام 1443/1444هـ

جدول (1/3/1/2/3) توزيع أعداد الطلبة الخريجين حسب الكلية ببرامج الماجستير خلال عام التقرير

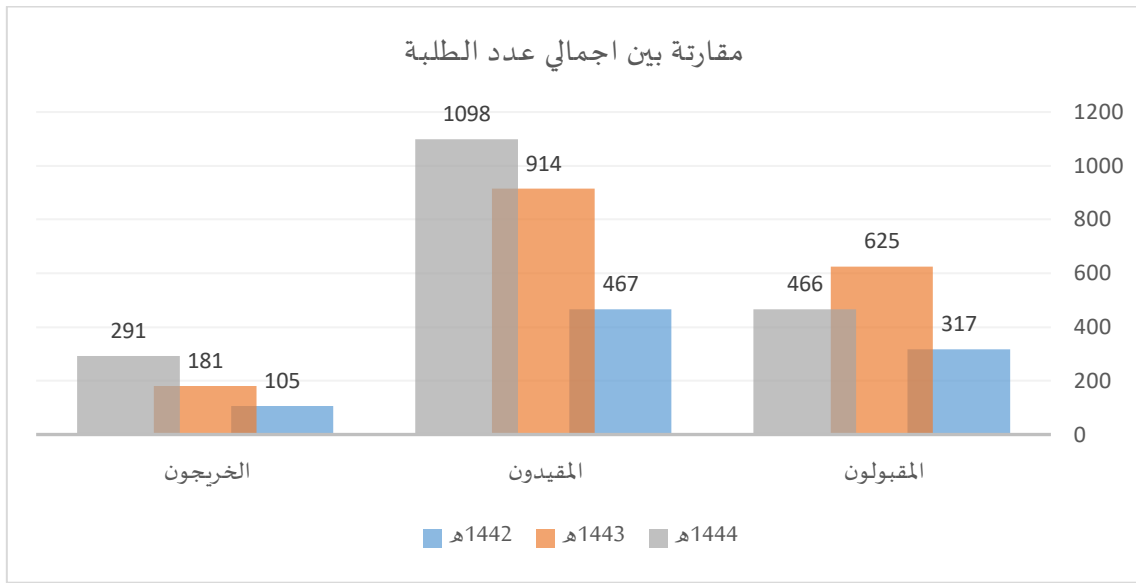
م	الكلية	طلاب	طالبات	المجموع	النسبة
1	التربية -بالزلفي	10	2	12	4,0%
2	التربية بالمجمعة	31	7	38	13,0%
3	العلوم الطبية التطبيقية	32	29	61	21,0%
4	علوم الحاسب والمعلومات	8	7	15	5,0%
5	إدارة الاعمال	127	38	165	57,0%
	المجموع الكلي			291	100%



شكل (1/3/1/2/3) نسب الطلبة الخريجين حسب الكلية ببرامج الماجستير خلال عام التقرير

جدول (4/1/2/3) مقارنة بين إجمالي عدد الطلبة للعام الجامعي 1442/1441 هـ والعام الجامعي 1443/1442 هـ والعام الجامعي 1443/1444 هـ

م	العام الجامعي	1442/1441 هـ	1443/1442 هـ	1444/1443 هـ
1	المقبولون	317	625	466
2	المقيدون	467	914	1098
3	الخريجون	105	181	291



شكل (4/1/2/3) مقارنة بين إجمالي عدد الطلبة للعام الجامعي 1442/1441 هـ والعام الجامعي 1443/1442 هـ والعام الجامعي 1443/1444 هـ

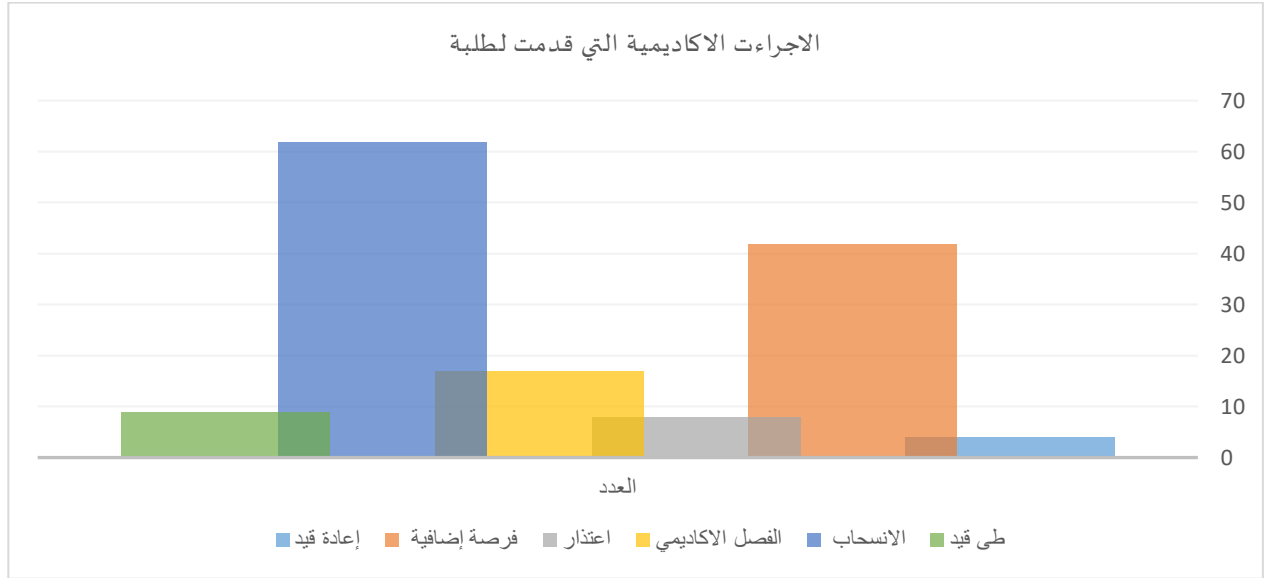
عمادة الدراسات العليا

{2-2-3}: الخدمات الأكاديمية التي قدمت لطلبة الدراسات العليا خلال العام 1444هـ

{1-2-2-3}: الإجراءات الأكاديمية التي قدمت لطلبة الدراسات العليا خلال عام التقرير

جدول (1-2-2-3): الإجراءات الأكاديمية التي قدمت لطلبة الدراسات العليا خلال عام التقرير

م	الإجراء الأكاديمي	العدد
1	إعادة قيد	4
2	فرصة إضافية	42
3	اعتذار	8
4	الفصل الأكاديمي	17
5	الانسحاب	62
6	طي قيد	9
	المجموع	142



شكل (1-2-2-3): الإجراءات الأكاديمية التي قدمت لطلبة الدراسات العليا خلال عام التقرير

الفصل الرابع:

مؤشرات قياس الأداء والرؤى المستقبلية

عمادة الدراسات العليا

{1-4}: أهداف ومبادرات الخطة التشغيلية للعمادة في عام التقرير

جدول (1/1/4) أهداف ومبادرات الخطة التشغيلية للعام 1443/هـ/1444هـ

ملاحظات	المبادرات				الهدف التفصيلي	الهدف الاستراتيجي	م
	الغير متحقق	المتحقق جزئياً	المتحقق	الإجمالي			
			1	1	• تعزيز التميز في برامج الدراسات العليا.	تحقيق التنافسية في مخرجات البرامج التعليمية	1
		3		3	• الوفاء بمتطلبات الاعتماد المؤسسي والبرامجي. • الالتزام بالمسؤولية الاجتماعية	الارتقاء بمكانة الجامعة محلياً ودولياً	2
			1	1	• تحقيق متطلبات الجامعة الذكية.	تحسين جودة الخدمات	3
			1	1	• هندسة نظم وإجراءات العمل.	الالتزام بالحوكمة الشاملة	4

جدول (2/1/4) ما تم تنفيذه من الخطة التشغيلية للعام الجامعي 1443/1444هـ

ملاحظات	المتحقق	المستهدف	المبادرة/ النشاط	م
	%100	%100	مراجعة خطط برامج الدراسات العليا	1
	2	3	زيادة عدد البرامج المهنية للحصول على الاعتماد الأكاديمي	2
	%83,7	%85	تحسين رضا المستفيدين	3
	%91	%100	زيادة نسبة منسوبي العمادة المشاركين في أعمال تطوعية	4
	%100	%100	تحديث بوابة قبول وتسجيل طلبة الدراسات العليا	5
	%100	%100	أتمت جميع نماذج الدراسات العليا	6

جدول (1/2/4) مؤشرات الأداء للعام 1444/1443هـ

م	المؤشر	المستهدف	المحقق	ملاحظات
1	عدد الكليات التي لديها برامج للدراسات العليا بالجامعة	12	7	يوجد صعوبة في تحقيق القيمة المستهدفة نظراً لوجود توجه لدى الجامعة بعدم فتح برامج دراسات عليا في كليات الأطراف بالإضافة لما تم مؤخراً من إلغاء ودمج بعض الكليات وقد تواصلت العمادة مع أصحاب العلاقة لإمكانية إعادة النظر في مؤشر الأداء الخاص بها

{3-4}: المعوقات ومقترحات التحسين للعمادة في عام التقرير.

جدول (1/3/4) المعوقات ومقترحات التحسين للعام الجامعي 1443/1444هـ

م	المعوقات	مقترحات التحسين
1	تطبيق نظام الفصول الثلاثة في الجامعة	التعاون والتنسيق مع عمادة القبول والتسجيل والكليات
2	محدودية القبول في بعض البرامج	إعادة النظر في شروط القبول في تلك البرامج بالتنسيق مع الكليات المعنية
3	تعقيد آلية سداد رسوم التقديم والدراسة	تصميم نظام حديث للسداد المقابل المالي على بوابة القبول والتسجيل

{4-4}: الرؤى المستقبلية:

- حصول برامج الدراسات العليا على الاعتماد الأكاديمي الكامل.
- وجود برامج دراسات عليا مهنية منافسة وتلبي المتطلبات الحديثة لسوق العمل.
- زيادة مساهمة طلبة الدراسات العليا في الأنشطة البحثية.
- رفع نسب القبول في بعض برامج الدراسات العليا الحالية.